



SVEA HOVRÄTT
Mark- och miljööverdomstolen
060203

DOM
2018-05-31
Stockholm

Mål nr
M 1606-17

ÖVERKLAGAT AVGÖRANDE

Vänersborgs tingsrätts, mark- och miljödomstolen, dom 2017-01-31 i mål nr M 1821-16, se bilaga A

PARTER

Klagande

Hallands-Sten AB

Ombud: Advokaten R.L.

Motparter

1. U.C.,
2. A.J.
3. S.N.
4. H.K.
5. A-M.M.
6. J-E.M.
7. Miljö- och hälsoskyddsnämnden i Falkenbergs kommun
8. Länsstyrelsen i Hallands län

SAKEN

Tillstånd till täkt av blocksten på fastigheten XX i Falkenbergs kommun

MARK- OCH MILJÖÖVERDOMSTOLENS DOMSLUT

Mark- och miljööverdomstolen avslår överklagandet.

Dok.Id 1401608

Postadress	Besöksadress	Telefon	Telefax	Expeditionstid
Box 2290 103 17 Stockholm	Birger Jarls Torg 16	08-561 670 00 08-561 675 50	08-561 675 59	måndag – fredag 09:00–16:30
		E-post: svea.avd6@dom.se www.svea.se		

YRKANDEN I MARK- OCH MILJÖÖVERDOMSTOLEN

Hallands-Sten AB har yrkat att Mark- och miljööverdomstolen ska fastställa Miljöprövningsdelegationens vid Länsstyrelsen i Hallands län (MPD) beslut att ge tillstånd till blockstenstäkt.

U.C., A.J., S.N., H.K., A-M.M., J-E.M. (U.C. m.fl.) och **Länsstyrelsen i Hallands län** har motsatt sig ändring av mark- och miljödomstolens dom.

Miljö- och hälsoskyddsnämnden i Falkenbergs kommun har medgett ändring av mark- och miljödomstolens dom men gjort gällande att tillståndsgiven mängd i sådant fall bör ändras till 120 000 ton berg med en tillståndstid om 15 år eller, i andra hand, att den maximala årliga mängden ska ändras till 6 500 ton per år.

UTVECKLING AV TALAN I MARK- OCH MILJÖÖVERDOMSTOLEN

Bolaget har anfört detsamma som i mark- och miljödomstolen med i huvudsak följande tillägg: Sedan tidpunkten för tillsynsmyndighetens beslut den 2 juni 2009 har brytning bedrivits enligt meddelat tillstånd inom hela brytningsområdet, med undantag för området i den nordöstra delen av täkten där någon verksamhet inte har bedrivits. Brytningens omfattning har löpande redovisats till tillsynsmyndigheten. Tillsynsmyndighetens beslut har inte överklagats eller på annat sätt ifrågasatts under denna tid. Bolaget har i målet anfört särskilda skäl för den sökta verksamheten och en prövning av denna i förhållande till de olika riksintressena har gjorts av MPD. Bestämd tillståndsmängd och tillståndstid är väl avvägd. Med anledning av detta har mark- och miljödomstolen inte haft grund för att upphäva beslutet och återförvisa målet till MPD för fortsatt handläggning.

Länsstyrelsen har i huvudsak anfört följande: Tillsynsmyndighetens beslut 2009 har inte stöd i den delegation som miljödomstolen meddelade i domen från 2008. Det bör vara den av miljödomstolen beslutade östra gränsen för verksamhets- och brytningsområdet i 2008 års dom som ska ligga till grund för bedömningen i detta mål.

Bolaget har inte angett några särskilda skäl för att ta ny mark i anspråk för täktverksamhet och varför bestämmelserna i 4 kap. 1 och 2 §§ miljöbalken inte skulle utgöra hinder för utvidgningen. Det befintliga beslutsunderlaget medger inte heller att tillstånd ges inom det område som miljödomstolen fastställde år 2008.

U.C. m.fl. och **nämnden** har anfört i huvudsak detsamma som i mark- och miljödomstolen.

MARK- OCH MILJÖÖVERDOMSTOLENS DOMSKÄL

I ett tidigare tillståndsärende inskränkte dåvarande miljödomstolen vid Vänersborgs tingsrätt den nu aktuella blockstenstäktens verksamhets- och brytningsområde i enlighet med vad som framgick av en bifogad karta (se dom den 28 maj 2008 i mål nr M 1036-07). I domen delegerades samtidigt till tillsynsmyndigheten (Miljö- och hälsoskyddsnämnden i Falkenbergs kommun) att bl.a. detaljbestämma den genom domen fastställda östra gränsen för täktområdet. Med stöd av delegationen beslutade tillsynsmyndigheten i juni 2009 om verksamhets- och brytningsområdets östra gräns. Med denna gränssättning som grund ansökte bolaget under 2015 om det fortsatta täkt-tillstånd som är aktuellt i detta mål.

Av utredningen framgår att tillsynsmyndigheten med stöd av den ovan nämnda delegationen flyttade täktens verksamhets- respektive brytningsområde längre österut jämfört med den gräns som miljödomstolen hade fastställt. Frågan i målet är om tillsynsmyndighetens beslut att flytta täktens östliga gräns har haft stöd i den delegation som miljödomstolen meddelade år 2008 eller om beslutet ska betraktas som ogiltigt. Om beslutet ska betraktas som ogiltigt måste vidare prövas om detta har inverkat på MPD:s prövning av bolagets nu aktuella ansökan om fortsatt täktverksamhet.

För att ett beslut ska betraktas som ogiltigt (en nullitet) krävs dels att felet hos beslutet är väsentligt, dels att felet är uppenbart. Endast grova och odiskutabla felaktigheter anses därför leda till ogiltighet. Att ett beslut är ogiltigt innebär att beslutet betraktas som obefintligt och fränkänns sina avsedda rättsverkningar, även om det har fått laga

kraft. Vid prövningen ska även hänsyn tas till det aktuella beslutets innebörd. Ur rätts-säkerhetssynpunkt finns det därför oftast starkare skäl att tillerkänna betungande beslut nullitetsverkan än gynnande sådana. (Se bl.a. Strömberg m.fl., Allmän förvaltningsrätt, 26 uppl. 2015, s. 82 f., Strömberg i Förvaltningsrättslig tidskrift 1955 s. 112 ff. och rättsfallet NJA 2017 s. 189.)

Mark- och miljööverdomstolen anser i likhet med mark- och miljödomstolen att tillsynsmyndighetens beslut om den östra gränsen medförde en avsevärd utökning av täktområdet. Den delegation som miljödomstolen meddelade i 2008 års dom innefattade inte någon sådan rätt för tillsynsmyndigheten. Att tillsynsmyndigheten genom beslutet gav bolaget ungefär 35 procent mer brytningsbar mark kan inte betraktas som annat än ett väsentligt fel i förhållande till miljödomstolens dom. Att beslutet var oriktigt måste också ha varit uppenbart för bolaget, även om det inte tidigare blivit ifrågasatt. Det oriktiga beslutet kan komma att få stor inverkan på såväl allmänna som enskilda intressen. Bolaget orsakas inte några större negativa rättsverkningar. Den av tillsynsmyndigheten beslutade östliga gränsen för täkten är därför en nullitet.

Bolagets nu aktuella ansökan om fortsatt täktverksamhet ska alltså bedömas med utgångspunkt från de gränser för täktområdet som bestämdes av miljödomstolen 2008. MPD förefaller vid sin prövning av bolagets ansökan om fortsatt täktverksamhet ha utgått från att varken verksamhets- eller brytningsområdet för täkten utökas. Täkten är utpekad som ett område som omfattas av riksintresse för utvinning av s.k. hallandsgnejs, detta enligt 3 kap. 7 § miljöbalken. Enligt de särskilda hushållningsbestämmelserna i 4 kap. 1 och 2 §§ miljöbalken är kustområdet i Halland också i dess helhet av riksintresse med hänsyn till sina natur- och kulturvärden samt till det rörliga friluftslivets intressen. En utvidgning av täkten får enligt 4 kap. 1 § tredje stycket miljöbalken bara komma till stånd om det finns särskilda skäl. Eftersom MPD inte synes ha utgått från att täktgränsen utökas genom den sökta verksamheten kan dess beslut inte anses ha innefattat en prövning i nu angivna avseenden. MPD:s begränsade prövning kan även ha inverkat på tillståndsgiven mängd berg och vilken tid ett eventuellt tillstånd ska gälla. Mark- och miljödomstolen har därför haft fog för att

undanröja MPD:s beslut och återförvisa målet till MPD för fortsatt behandling.
Bolagets överklagande ska därför avslås.

Domen får enligt 5 kap. 5 § lagen (2010:921) om mark- och miljödomstolar inte överklagas.

I avgörandet har deltagit hovrättsråden Per Sundberg och Ingrid Åhman, referent, tekniska rådet Yvonne Eklund samt hovrättsrådet Christina Ericson.

Föredragande har varit hovrättsfiskalen Johan Eriksson.



VÄNERSBORGS TINGSRÄTT
Mark- och miljödomstolen

DOM
2017-01-31
meddelad i
Vänernsborg

Mål nr M 1821-16

KLAGANDE

1. U.C.
- 2-3. A.J. och S.N.
4. H.K.,
- 5-6. A-M och J-E.M.
7. Miljö- och hälsoskyddsnämnden i Falkenbergs kommun,

MOTPARTER

1. Hallands-Sten AB
Ombud: Advokaterna T.A. och R.L.
2. Länsstyrelsen i Hallands län,

ÖVERKLAGAT BESLUT

Miljöprövningsdelegationen vid Länsstyrelsen i Hallands läns beslut den 30 mars 2016 i ärende nr 551-1773-15, se bilaga 1

SAKEN

Tillstånd till täkt av blocksten på fastigheten XX i Falkenbergs kommun

DOMSLUT

1. Mark- och miljödomstolen avslår Hallands-Sten AB:s yrkande att avvisa överklagandet från A.J. och S.N..

2. Mark- och miljödomstolen avvisar U.C.s och H.K.s yrkanden att domstolen ska vidta tillsynsåtgärder, utföra egna undersökningar i syfte att efterforska hur bolaget efterlevt tidigare tillstånd, belägga bolaget med verksamhetsförbud och pröva områdena i Vastaddalens klassning som riksintresse.

3. Mark- och miljödomstolen avvisar Miljö- och hälsoskyddsnämnden i Falkenbergs samt U.C.s och H.K.s yrkanden om att Hallands-Sten AB ska föreläggas att återställa vissa ytor.

4. Mark- och miljödomstolen upphäver Miljöprövningsdelegationen vid Länsstyrelsen i Hallands läns beslut den 30 mars 2016 i ärende nr 551-1773-15 och visar målet åter för fortsatt handläggning i enlighet med vad som anges i domskälen.

Dok.Id 342656

Postadress	Besöksadress	Telefon	Telefax	Expeditionstid
Box 1070 462 28 Vänernsborg	Hamngatan 6	0521-27 02 00 E-post: mmd.vanersborg@dom.se	0521-27 02 30	måndag – fredag 08:00-16:00

BAKGRUND

Miljöprövningsdelegationen vid Länsstyrelsen i Hallands län (MPD) beslutade den 30 mars 2016 att meddela Hallands-Sten AB, 556674-4263, (bolaget) tillstånd till blockstenstäkt på fastigheten XX i Falkenbergs kommun och för-ordnade att tillståndet får tas i anspråk även om det inte vunnit laga kraft. Tillståndsgiven mängd är 160 000 ton berg, maximalt 8 000 ton berg per år. Tillståndet gäller t.o.m. 30 mars 2036. Tillståndsgivet verksamhetsområde anges på beslutsbilaga. Tillståndet är förknippat med ett antal villkor.

YRKANDEN M.M.

Miljö- och hälsoskyddsnämnden i Falkenbergs kommun (nämnden) har överklagat MPD:s beslut och har i första hand yrkat att tillståndsgiven mängd ändras till 120 000 ton berg och att tillståndstiden ändras till 15 år. Nämnden har därtill yrkat att bolaget ska åläggas att efterbehandla de ytor som är utanför det nya verksamhetsområdet. I andra hand har nämnden yrkat att maximal årlig mängd ändras till 6 500 ton per år. Till stöd för sin talan har nämnden anfört i huvudsak följande.

Bolaget har fått tillstånd att bryta mer berg än vad bolaget har redovisat att det finns kvar inom sökt brytningsområde. I ansökningshandlingarna anges att det återstår ca 55 000 m³ eller 147 000 ton bergmaterial inom det ansökta området.

Sedan inmätningen av kvarvarande mängd berg inom brytningsområdet utförts har bolaget även fortsatt sin produktion. Under 2015 och halva 2016 har företaget haft tillstånd att bryta mellan 12 000 och 16 000 ton berg inom nuvarande tillstånd. Den faktiska produktionen för 2015 är sekretessbelagd; för att få fram den får granskning ske av 2015 års miljörapport. Den faktiska produktionen för perioden januari till juni 2016 är ännu inte känd.

Enligt nämndens uppskattning och beräkning från företagets redovisade siffror finns det inom det ansökta området kvar ca 131 000 ton berg (kvarvarande bergsvolym 147 000 ton minus 16 000 ton som bolaget har haft tillstånd att bryta). Det noteras att bolaget först hävdar att 20 år krävs för att ha möjlighet att ta ut allt det aktuella materialet, för att senare hävda att efterfrågan på materialet uppnår 10 000-15 000 ton per år. Man får anta att bolaget kommer att nyttja sitt tillstånd till fullo och där-

med kommer att ha tagit ut allt berg som finns inom det sökta brytningsområdet efter 16,375 år. För att vara på den säkra sidan; då det inte är helt klart när inmätningen av berg gjordes eller hur mycket berg som har brutits sedan dess och bolaget redovisat mängd i uppskattade siffror (ca 55 000 m³ och ca 147 000 ton) samt då det är tekniskt svårt att ta ut exakt allt inom brytningsområdet utan att av misstag även bryta utanför tillståndsgivet brytningsområde, behöver tillståndet ändras avseende årsproduktion samt tillståndsgiven mängd berg.

I princip ska en verksamhet inte få tillstånd att exploatera mer än vad som finns kvar i ett område, även om tillståndet i praktiken blir självreglerande. Vid otydligheter i ett tillstånd finns det risk för tolkningsfrågor där åsikter går isär och missförstånd uppstår. Förvisso är i täktsammanhang 13 000 ton normalt inte en stor mängd; i detta fall motsvarar den dock mer än produktionen under 1,5 år.

Avsikten är att värna om människors hälsa och miljön genom att begränsa den störning som närboende upplever i tid alternativt i omfattning samt att se till att området återställs så snabbt som möjligt. Genom att få tillstånd under 20 år kommer närboende att utsättas för störningar under en längre tid och området kommer inte att återställas snabbast möjligt. Att begränsa årsuttaget skulle ge minskad störning för närboende då tiden man kan arbeta inom täkten skulle minska.

A.J. och S.N. har överklagat MPD:s beslut och yrkat att tillståndet upphävs alternativt att villkoren förtydligas för att minska risken för olägenheter för kringboende. Till stöd för sin talan har de anfört i huvudsak följande.

Det nya tillståndet innebär en utvidgning av täkten vad gäller mängd och även en utvidgning mot öster. Bolaget skriver i sin miljökonsekvensbeskrivning (MKB) att brytning i huvudsak sker på djupet och mot öster. Enligt täktillståndet får uttag av material inte ske på lägre nivå än +24. Bolaget bryter redan på denna nivå, plus/minus 1 meter, och med tanke på grundvattnet som iaktogs vid domstolens syn är de tveksamma till djupet.

Det är olämpligt och vilseledande att använda kartmaterial från 2010. En aktuell karta hade visat en helt annan bild av täktområdet och synliggjort att man har brutit

utanför det område miljödomstolen angav i dom den 28 maj 2008 i mål M 1036-07. Den karta som visades på samrådet den 20 oktober 2016 hade en gemensam gräns för bryt- och verksamhetsområde i öster. I utskickat kartmaterial [ab 40, domstolens anm.] finns markeringar för bryt- och verksamhetsområde som enligt MPD utgör brytningsplanen. Dessa linjer sammanfaller inte med linjerna i samrådets karta eller med Miljödomstolens fastställda gräns i öster i mål M 1036-07, som de anser är den som gäller.

Täkten är fellokaliserad. Den ligger mitt i Svenstorp, med omedelbar anslutning till bostäder. Granne med takten finns H-gården, som med ett 25-tal islandshästar har lektionsridning och turridning i omgivningarna. H-gården hyr även ut boende i den lilla stugan öster om takten. Detta är en trevlig attraktion för det rörliga fri-luftslivet i dalen, men inte en god kombination med täktverksamhet. Bristfällig efterbehandling gör att man inte kan gå i områden där brytning har pågått.

Försiktighetsmått som föreskrivs i villkor utgår huvudsakligen från fast egendom och skaderisken på denna. Den mänskliga aspekten får träda tillbaka.

Sökanden anger att trafiken med salufärdiga produkter går mot sydväst längs enskild utfartsväg till väg 659, men låter bli att ange att lastningen av stenen på långtradarna sker i direkt anslutning till väg 659, utanför verksamhetsområdet. Detta sker fortlöpande. Transporter från takten bör lämpligen gå norrut för att inte kollidera med reststenstransporterna från Bårarpstakten, som kör i den riktningen. Olycksrisken är stor.

Linsågning förekommer frekvent. Tiden för när sågning är tillåten är inte förtydligad i tillståndet. På grund av bullerskugga får man bättre värden precis nedanför berget än längre bort. Information om sprängning kan inte ske så sent som dagen innan.

Självkontroll eller föranmäld kontroll av tillsynsmyndighet borgar inte för att avtalsvillkor innehålls, framförallt när man från bolagets sida poängterar att villkorserlevnad i första hand är en fråga för tillsynsmyndigheten. Detta skapar inte förtroende.

U.C. och H.K. har överklagat MPD:s beslut och yrkat att det beviljade tillståndet ska upphävas och inget nytt tillstånd ges, att bolagets täktverksamhet i dalen ska förbjudas, att det ska bedömas som att sedan 2016-06-01 har bolaget utfört olaglig verksamhet på täktområdet då bolaget inte meddelat anspråkstagande av tillståndet, att vad bolaget ser som ”gällande” täktplan under förra tillståndet ska bedömas ogiltig och bolaget ska beläggas med verksamhetsförbud. Vidare har yrkats att tillståndet ska grundas på vikten av en hållbar utveckling även ur ekologisk, social och kulturell synpunkt, att fortsatt tillåtlighet inte grundas på att täkten redan tillåtits under flera årtionden, att SGU:s riksintresse inte ska ha något inflytande, att områdena i Vastaddalen inte ska klassas som riksintresse för mineralutvinning, att riksintressena enligt 3 kap. 6 och 10 §§ samt 4 kap. MB ska tillskrivas högre värde än SGU:s intresse. Därutöver har de begärt förklaringar och svar från myndigheter och bolaget samt att åtgärder ska vidtas bl.a. med anledning av bolagets bristande efterlevnad av tidigare meddelade tillstånd samt villkor och då bolaget haft verksamhet utan giltigt tillstånd.

Till stöd för sin talan har de hänvisat till bilagor till sitt yttrande över ansökan och har tillagt bl.a. följande.

Länsstyrelsen delgav inte tillståndsbeslutet med alla berörda sakägare. Till dess så skett bör tillståndet inte få laga kraft och ärendet bör återförvisas till länsstyrelsen för ny handläggning. Vidare kungjorde inte länsstyrelsen ansökan i Post och Inrikes Tidningar. SGU:s yttrande 2016-03-18 har inte heller tidigare kommunicerats med dem eller införts i länsstyrelsens webdiarium.

Tidigare tillståndsbeslut har i alla delar och villkor fastställts att gälla varje gång, tills de lider mot sitt slut och en ny ansökan är på gång. Då plötsligt gäller inte längre villkoren för efterbehandling. I 2007 års tillstånd anges att efterbehandling ska ske efter hand som arbetet i täkten fortskrider. Bolaget har inte ägnat dessa villkor något intresse och har inte heller i tid påbörjat någon slutlig efterbehandling. De yrkar att efterbehandlingsvillkoren i nuvarande tillstånd ska gälla liksom alla övriga villkor, annars var de en skenmanöver som förde de närboende bakom ljuset för att de skulle hålla sig lugna i ytterligare ett tiotal år. De kräver att det nu medgivna till-

ståndet stoppas, de vägrar att bli förda bakom ljuset i ytterligare 20 år utan det räcker med de 35 år som de hittills utsatts för det.

1997 fastslogs av länsstyrelsen en avveckling på sikt för täkterna i Vastaddalen. Trots att beslutet genomgick en demokratisk process under närmare två år gäller detta inte i länsstyrelsens ögon. SGU:s riksintresse för värdefulla ämnen och material är dock ett beslut som stått sig genom alla år, trots att det tillkom under en odemokratisk process under två veckor. De begär att det vid kommande prövning av tillåtligheten för tækten inte ska tas någon hänsyn till riksintresset, utan i stället bör 3 kap. 6 § miljöbalken (MB) lyftas fram. Falkenbergs kommun skriver i utredning "Vastaddalen" att *"Utredningen anser det inte självklart att en fyndighet måste utvinnas, utan en avvägning mot andra intressen bör alltid göras."* Halmstad kommun skriver 2012 inför prövning av intilliggande täkt att *"Halmstad kommun menar att risken för störningar för närboende måste ges större tyngd i en prövning av fortsatt verksamhet även om fyndigheten av Hallandsgnejs är ett utpekat riksintresse."*

Enligt 3 kap. 7 § MB har anläggningar för utvinning av ämnen och mineral företräde om det finns särskilda skäl för detta. För att kunna hänvisa till "särskilda skäl" krävs enligt förarbetena att anläggningen är av mycket stor betydelse från näringspolitiska eller sysselsättningsmässiga utgångspunkter, vilket inte är fallet för bolagets täkt.

MPD framhåller vikten av att *"Sveriges Geologiska Undersökning har beslutat att materialet i det ansökta området omfattas av riksintresse enligt nuvarande bestämmelse i 3 kap. 7 § miljöbalken. Stenmaterialet får därmed anses ha platsspecifika och särskilda egenskaper som gör det lämpligt och mycket efterfrågat. Användningsområdena är sådana där det estetiska värdet är av betydelse. Länsstyrelsens syn på "platsspecifika och särskilda egenskaper" och det "estetiska värdet" stämmer inte med SGU:s egen uppfattning om materialet i tækten. SGU skriver i yttrande i oktober 2012 till Mobjer-ansökan att "SGU har i dagsläget ingen detaljkännedom om Hallandsgnejsens utseende eller tekniska egenskaper i närliggande stenbrott."* Med närliggande stenbrott kan inte menas något annat än Hallands-Sten AB. SGU skriver på sin hemsida att detaljavgränsning av fyndigheter är viktigt. Av dess kartvisare kan man konstatera att bolagets bergtäkt inte är detaljavgränsad och att

materialet därmed inte är väldokumenterat. När SGU:s riksintresse verkställdes stämde inte deras gamla urvalskriterier med tåktens förhållanden och tåkten stämmer inte heller med SGU:s nya kriterier för riksintresse. Eftersom tåkten inte motsvarar SGU:s urvalskriterier bör man inte hänvisa till detta riksintresse, som kom till på ett oriktigt, odemokratiskt förfaringsätt.

Att en bergtåkt som 1979 placerades i befintlig bebyggelse med 11 bostäder inom 350 meter från verksamhetsgränsen, utan invånarnas vetskap och rätt att klaga enligt då rådande lagstiftning, inte skulle vara fellokaliserad tyder på en förvrängd verklighetsuppfattning. Det handlar inte bara om bostäder utan om deras livsmiljö. Det ska inte vara någon skillnad om en så pass störande verksamhet ska nyetableras eller tidigare har etablerats på felaktiga, lagstridiga grunder utan miljöprövning. Bedömningen av verksamhetens påverkan för boende- och naturmiljö ska vara densamma. Om nyetablering nekas ska även en fellokalisering kunna avyttras snarast möjligt.

Den 30 maj 2016 dokumenterade U.C. bullret i en video. Bolaget bor-rade i tåkten under större delen av dagen. Att lyssna på detta knatter när man vistas i sin trädgård är inte förenligt med ett acceptabelt boende, oavsett om det är över eller under villkorad ljudnivå. Framförallt bör det inte förväntas att de ska tolerera detta oväsen under ytterligare 20 år. Tåktens gräns för sitt brytområde, där borrarningen förmodligen skedde, ligger i norr, 550 meter från de platser i hennes trädgård där videosekvenserna togs. Vindriktningen var ostsydost med 5-9 m/s. Oväsendet borde alltså inte ha hörts alls vid hennes bostad och de drar därför slutsatsen att bullernivån låg mycket över den tillåtna.

Det är inte fråga om ett tillsynsärende. Det är i allra högsta grad en fråga om bolagets förmåga att tolka och ta ansvar för efterlevnaden av gällande villkor, vilket ska ligga till grund för bedömning av bolagets lämplighet att få fortsätta en miljöfarlig verksamhet i omedelbar närhet av ett större antal bostäder. Bolaget klarar inte att innehålla gällande bullervillkor och verksamheten ska därmed avslutas. Överträdelser har därtill skett av brytningsgränsen, eftersom det var tåktkartan i miljödomstolens dom 2008 som skulle gälla i förra tillståndet och bolaget har brutit öster om

gränsen i tätkartan. Vid kontroll har de kunnat konstatera att utbrytning har skett ner till +22 m. Det ska finnas staket mot stupet men staket saknas.

Tätkartan i det nya tillståndet visar att icke efterbehandlade skrotstensslänter nu hamnat utanför täktområdet. De motsätter sig denna indragning av verksamhetsområdet. Tillståndets verksamhetsområde ska inte utesluta området öster och söder om sedimenteringsbasängen där skrotslänter fördärvat naturen och där ingen tillfredsställande efterbehandling ännu skett. Inte heller ska lastningsområdet uteslutas. Bolaget bör åläggas att iordningställa detta område innan utbrytning av mer material sker. Det nya tillståndsbeslutet saknar motsvarighet till förra tillståndets villkor 10, att "Skrotstienstipp m.m. [...] ska vara efterbehandlad senast [...]".

Bolagets bullerutredning bör inte anses tillförlitlig, då vindriktningen var fel i förhållande till bostäderna samt att mätpunkter placerades i bergets omedelbara närhet (ljudskugga).

Miljö- och hälsoskyddskontoret skulle "detaljbestämma" den av miljödomstolen i dom 2008 fastställda östra gränsen för täktområdet, inte "fastställa" verksamhetsområdet. Genom Miljö- och hälsoskyddskontorets beslut 2009 gjordes helt sonika en rockad av brytningsgränsen med 30 m och verksamhetsgränsen med ca 45 m österut. Denna tätkarta från 2009 har de tidigare inte känt till.

Jämfört med miljödomstolens dom 2008 har brytningsområdet nu utökats med 5 500 kvm. Vid sammanträdet i oktober 2016 uppgavs att årsmängden varit ca 7 500 ton under de nio år som förra tillståndet gällde. Det innebär att det fram till 2016-06-01 har brutits ut ca 68 000 ton av de 76 000 ton fast berg som tillståndet 2007 medgav. Återstående mängden 8 000 ton skulle vara den mängd som nya tillståndet skulle kunna medge. Detta motsvarar ytterligare ca 1 års brytning, inte 20 år.

I både bilaga 3 och 4 har bolaget obemärkt angett att +24 på kartorna motsvarar föreslagen täktbottenhöjd efter avslutad efterbehandling och alltså inte lägsta tillåtna brytningsnivå. De förutsätter att villkor 3 ändå ska gälla och inte i detta fall

villkor 1, som anger ”vad sökanden angivit i ansökningshandlingarna eller i övrigt åtagit sig i ärendet”.

Vid synen noterade de att bolaget hade markerat brytningsdjupet +25,4 på södra väggen i sydvästra schaktet. Då bolaget påstår att någon ytmässig utvidgning av täktområdet inte skett i det nya tillståndet, blev de tveksamma till markeringen och återvände till täkten. Med utgångsläge från östra kanten av uppfartsplanen mättes höjden på väggar i det intilliggande sydvästra schaktet och fann att täktbottens nivå snarare förefaller ligga runt + 22 m., alltså ett par meter under tillåtet brytdjup.

Vid synen tyckte de att bolagets representant uppgav att de borrar och konstaterat att grundvattennivån var på + 17 m. Längst ner på s. 29 i MPD:s beslut står att bolagets ansökta brytningsnivå är placerad minst 16 m över högsta kända grundvattennivå. Med andra ord var grundvattennivån i våras, då detta skrevs, på +8 m.ö.h. Eftersom kullen är omringad av dricksvattenbrunnar är det viktigt att fastställa grundvattennivån.

Länsstyrelsens yttrande och tillståndet saknar förklaring till varför bolaget tillåts utföra lastning av stenprodukter utanför verksamhetsområdets gräns. All lastning sker på den grusplan som tangerar väg 659. Tåktens arbetsfordon befinner sig på lastplanen – utanför verksamhetsområdet – vid all lastning.

Väg 659 är en 70-väg. Även om man sällan kör över 50 km/h förbi de bostäder som ligger norr om täkten blir stoppsträckan för en norrifrån kommande bil ca 25 meter. Det är samma antal meter som avståndet mellan den punkt efter skyddskurva och backkrön som man befinner sig på när man upptäcker stentransporten som kör ut från lastplanen. Eftersom den kör mot norr kortas avståndet ytterligare.

Skövlingen av bergknallen och de stora störningarna för närboende började för ca 35 år sedan. Innan dess var den en ljuvlig plats för rekreation och svamp/bärplockning.

Till stöd för sin talan har de bl.a. bifogat videoinspelningar från maj och augusti 2016 för att visa att bolaget bedriver högljudd verksamhet.

J-E.M. och A-M.M. har överklagat MPD:s beslut och yrkat att ansökan ska avslås. Till stöd för sin talan har de anfört i huvudsak följande.

De ifrågasätter lokaliseringen av stentäkten. Länsstyrelsen har återgett de planförhållanden som råder i området, men analysen av innehållet i planerna är ensidig och hela resonemanget bygger på att riksintresset för materialutvinning äger företräde.

Riksintresset har tillkommit i strid mot kommunens vilja. Kommunens inställning är nu framlagd med kraft i den nyligen antagna översiktsplanen. Enligt denna ska materialintresset stå tillbaka för hushållningsbestämmelserna. Det är en naturlig inställning mot bakgrund av att kustområdet exploateras allt mer och att taktens placering därmed kommer att bli allt mer ifrågasatt. Länsstyrelsens beslut innebär att täkten blir kvar i minst 20 år. Detta är fel ur plansynpunkt. Vastaddalsplanen år 1997 hävdade att täktverksamheten på sikt bör avvecklas. Riktlinjerna i översiktsplanen från 2014, vari Vastaddalsutredningen inkorporerats och där kommunen utvecklar ett resonemang om täktverksamheten kontra 4 kap. miljöbalken, innebär avslag till förlängning av täktverksamheterna i dalen. Länsstyrelsen måste foga sig i detta.

Utbrytning av berg i en bergtäkt är miljöfarlig verksamhet. Störningar är ofrånkomliga. Täkten är placerad extremt nära bebyggelse. Närmaste bostadshus ligger 40 meter från verksamhetsområdet och 13 fastigheter befinner sig inom 500 meter. Det är felaktigt att påstå att dessa fastigheter inte påverkas. Länsstyrelsens bedömning är i stället helt uppbyggd kring riksintresset för materialutvinning.

En olägenhet som inte beaktats är att lastning i stort sker på vägområdet.

Den bullerutredning som redovisats i ärendet är inte fullständig och har flera brister. Vid mättillfället var det östlig vind, men det finns ingen bostad åt öster. Det redovisas inte var i täkten den bullrande utrustningen var placerad. Det finns inga mätningar som visar buller vid utlastning utanför täkten eller när maskiner arbetar på täktkrönet, trots att det när ett nytt delområde tas i anspråk rimligen kommer vara maskiner som arbetar på ytor där buller kan spridas på ett helt annat sätt än när ma-

skiner arbetar nere i täktbotten. Deras fastighet belägen ca 600 meter åt norr är inte med i bullerutredningen. Marken mellan deras fastighet och täkten är plan åkermark och buller från täkten stör dem således ofta. Bullerutredningen är mycket bristfällig, vilket egentligen gäller alla bullerutredningar av det här slaget. Mätningarna omfattar bara ett tillfälle och en ögonblicksbild erhålls. En utredning som innehåller beräkningar av bullernivåer kan vara bättre, men många variabler är svåra att ge rätt värde. De har genom åren sett många bullermätningförsök och bullerutredningar från alla täkter omkring dem, men inga visar de faktiska förhållandena.

Länsstyrelsen i Hallands län motsätter sig inte att tillståndsgiven mängd minskas och har tillagt i huvudsak följande.

Tillståndsgivet verksamhets- och brytningsområde baseras på av bolaget lämnade uppgifter i ansökan. Det är tillsynsmyndigheten som ska tolka vad som utgör verksamhetsområdet. Bolaget har ansökt om att bryta en mängd om 160 000 ton fast berg. Bolaget har i ansökan redovisat en kvarvarande mängd om ca 147 000 ton berg att bryta. Det skiljer 13 000 ton på dessa mängder, vilket ses som en i täkt-sammanhang mindre mängd. Såsom nämnden anför har brytning skett sedan inmätningen utfördes, vilket har bidragit till att den kvarvarande mängden berg att bryta har minskat. Den totala mängd som bolaget i praktiken kan bryta blir självreglerande inom det område som brytning är tillåten och med meddelat tillstånd blir den högst 160 000 ton. Om domstolen finner skäl att minska den tillståndsgivna mängden motsätter sig inte länsstyrelsen det.

Vad avser täktens utvidgning i öster innebär det i praktiken ingen utvidgning utan endast att sedimentationsdammen har införlivats i verksamhetsområdet, vilket får anses vara rimligt och ändamålsenligt. Täktens lokalisering är inte optimal. Länsstyrelsen instämmer dock i MPD:s bedömning avseende tillåtligheten samt att täkten med meddelade försiktighetsmått kan bedrivas utan olägenhet för människors hälsa i miljöbalkens mening.

Vad avser kravet på särskilda skäl enligt 4 kap. 1 § andra stycket miljöbalken utgör bestämmelserna i första stycket samma paragraf inte hinder för verksamheten. Särskilda skäl behövs därmed inte.

Länsstyrelsen kan inte se annat än att beslutet är kungjort i laga ordning. Som en service brukar tillståndsbeslut skickas till de som yttrat sig. Tyvärr kom några personer som hade yttrat sig inte med på listan över kopiemottagare, men de har fått beslutet i efterhand.

Hallands-Sten AB har motsatt sig ändring av MPD:s beslut. Bolaget överlåter åt domstolen att bedöma volymen, men årsproduktionen är viktig för bolaget för att kunna möta svängningar på marknaden. Bolaget motsätter sig inte nämndens yrkande om efterbehandling av de ytor som är utanför det nya verksamhetsområdet. Bolaget har därutöver anfört i huvudsak följande.

Bostaden på fastigheten XY är belägen 811 meter från verksamhetsområdet och 819 meter från brytningsområdet. Mellan fastigheten och täktverksamheten finns ett höjddparti. Någon påverkan för denna fastighet på sådant sätt att talerätt skulle föreligga kan inte anses förekomma. Tillsammans med länsstyrelsen har, i samband med samråd, sakägarkretsen definierats som de fastigheter med bostads-bebyggelse som ligger inom ca 700 meter från gränsen för verksamhetsområdet samt de fastigheter som angränsar till den fastighet till vilket tillstånd söks. XY är inte en av dem. Såvitt avser transporter får vidare konstateras att dessa sker norrut från täktverksamheten och att inga transporter passerar XY. Över-klagandet för XY ska således avvisas.

Såvitt avser talerätt för övriga privatpersoners överklaganden lämnas denna fråga till domstolen för bedömning.

Det är oklart vad nämnden vill uppnå med sitt överklagande. Bolaget har inte fysisk möjlighet att ta ut mer material än vad som finns inom angivet brytningsområde såsom detta avgränsats utifrån brytningsnivå. Den reglerade tillståndstiden om 20 år krävs för att ha möjlighet att ta ut allt det aktuella materialet. Med den begränsning om årligt uttag som reglerats, samma mängd om 8 000 ton som enligt tidigare tillstånd från 2007, finns annars risk att allt material inte nyttiggörs. Med hänsyn till att den aktuella gnejsfyndigheten är av riksintresse ska den skyddas mot åtgärder som påtagligt kan försvåra utvinningen av denna.

Aktuell verksamhet innebär att två personer arbetar i täkten och det sker, genom reglering om årligt uttag samt begränsningsvärden och arbetstider, en varsam hushållning vid uttaget av det riksintressanta materialet. Länsstyrelsen har genom beslut ansett att den ansökta verksamheten inte kan antas medföra betydande miljöpåverkan. Under vissa år bedöms att bortåt 15 000 ton skulle kunna tas ut. Att under dessa förhållanden, med den begränsade miljöpåverkan som förekommer utifrån det sätt på vilken verksamheten reglerats för att hålla en låg störningsnivå, saknas fog att ytterligare begränsa det årliga uttaget. En sådan reglering skulle dessutom riskera att kraftigt påverka förutsättningarna att bedriva verksamheten och kan på inget sätt anses skäligt. Sammantaget får således konstateras att det utifrån vad som anförts av nämnden inte finns skäl att ändra MPD:s beslut varken beträffande totalvolym, tillståndstid eller det årliga uttaget.

Täkt av blocksten har pågått i området i minst 80 år. Såväl verksamhetsområde som brytningsområde är detsamma som i tillståndet från 2007. I verksamhetsområdet togs inritning av sedimentationsdammarna sedermera bort av tillsynsmyndigheten utan att den faktiska användningen förändrades och lades dessutom tillbaka efter föreläggande om komplettering från länsstyrelsen. Brytningsnivån enligt såväl tidigare som nu meddelat tillstånd är +24 meter.

Vad gäller planenligheten hänvisas till MPD:s bedömning. Den sökta verksamheten måste anses förenlig med ÖP 2.0 då den utgör en fortsättning av en pågående verksamhet. Det rör sig om befintlig verksamhet, inom befintligt område, och verksamheten ger inte påtaglig skada. Det här områdets sten är av särskilt unik karaktär, vilket visas av efterfrågan. SGU:s yttrande från 1996 gäller i än högre grad i dag eftersom man avvecklat så många täkter. Täkten har en utbrytningsprocent som är helt unik för den här typen av verksamhet.

Efter 2008 års dom finns ett delegationsbeslut från tillsynsmyndigheten daterat 2009-06-02, där man fastställer gränserna för brytningsområdet. Det är denna karta man bedrivit verksamheten efter. Bolaget behöver inte köra till dammen. Bolaget har inte uppfattat att viss lastning av salufärdig sten ner vid väg 659 skulle vara oförenlig med gällande villkor. Sådan lastning har alltid förekommit, skett öppet

och varit känd för tillsynsmyndigheten, som inte har registrerat några klagomål på denna. Om bolaget inte får lasta nere vid vägen får man lösa det på annat sätt.

Uppmätta bullervärden är låga, mellan 32 och 36 dB(A). Samtliga klagande har fastigheter belägna på betydligt längre avstånd från tåktverksamheten än där mätningar utförts. Utifrån meddelat villkor om arbetstider får verksamheten endast bedrivas helgfria vardagar kl. 07.00-16.00, med utlastning och transporter samma dagar även kl. 16.00-18.00. Med hänsyn till utfallet av utförda bullermätningar, avstånd till klagandenas fastigheter samt regleringen om arbetstider får således konstateras att klagandena på intet sätt påverkas av buller på något oacceptabelt sätt. Tvärtom får påverkan i berört avseende sägas vara med marginal inom vad som följer av praxis för denna fråga.

Det noteras att länsstyrelse som utfärdar kungörelse enligt 19 kap. 4 § miljöbalken gör detta i ortstidning.

Till stöd för sin talan har bolaget bl.a. bifogat kartor med avstånd, resultat av bullermätning, SGU:s yttrande 2016-03-18 till länsstyrelsen och handlingar rörande riksintresset.

Mark- och miljödomstolen har den 25 maj 2016 avslagit yrkanden om inhibition i målet. Sammanträde och syn hölls den 20 oktober 2016.

DOMSKÄL

Bolaget har yrkat att överklagandet från ägarna av XY, A.J. och S.N., ska avvisas då denna fastighet inte påverkas på ett sådant sätt att talerätt skulle föreligga.

Mark- och miljödomstolen bedömer att fastigheten trots avståndet påverkas av tåktverksamheten, inte minst genom ljudpåverkan, på ett sådant sätt att de ska anses ha rätt att få beslutet prövat. Deras överklagande ska därmed inte avvisas och bolagets yrkande härom ska avslås.

Mark- och miljödomstolen har endast att pröva förutsättningarna för att bolaget ska medges tillstånd på sätt MPD beslutat. Det ankommer inte på domstolen att vidta tillsynsåtgärder eller utföra egna undersökningar i syfte att efterforska hur bolaget

efterlevt tidigare tillstånd. Inte heller kan domstolen belägga bolaget med verksamhetsförbud eller pröva områdena i Vastaddalens klassning som riksintresse. U.C.s och H.K.s yrkanden i dessa delar ska därför avvisas.

Nämndens samt U.C.s och H.K.s yrkanden om att bolaget ska föreläggas att efterbehandla ytor som ligger utanför det sökta verksamhetsområdet är inte heller något som domstolen kan pröva i aktuellt mål, utan är i stället en fråga för tillsynsmyndigheten. Även dessa yrkanden ska därför avvisas.

Den täktverksamhet som nu är i fråga har bedrivits på platsen sedan mitten av 1970-talet och har senast den 14 mars 2007 tillståndsprövats av Miljöprövningsdelegationen i Hallands län. Tillstånd gavs då till fortsatt och utökad verksamhet i stentäkten till den 1 juni 2016 och avsåg uttag av en sammantagen mängd av 76 000 ton bergmaterial. Den årliga mängden uttaget bergmaterial begränsades till 8 000 ton per år inom ett på karta angivet område. Beslutet överklagades till dåvarande Miljödomstolen vid Vänersborgs tingsrätt som begränsade brytnings- och verksamhetsområdet mot öster med motiveringen att berget i täktområdet i nordost hade sämre kvalitet och att tillstånd till denna brytning inte borde ha meddelats samt att efterbehandlingsåtgärder i området var angelägna (dom den 28 maj 2008 i mål M 1036-07). Att brytning skett i området ansågs särskilt olyckligt då den dels föranlett avverkning av en stor bokskogsyta, dels skett på utsidan av berget med större exponering utifrån. Domstolen konstaterade vidare att det var fråga om en befintlig täktverksamhet som, med de villkor som förknippats med tillståndet, inte gav upphov till störningsnivåer som översteg vad omkringboende får tåla.

Miljödomstolen påpekade att det ligger i sakens natur att områden med material av högt värde av företrädare för exploateringsintresset föreslås som riksintresse enligt 3 kap. 7 § miljöbalken (förkortas MB) och uttalade att det saknas anledning att ifrågasätta SGU:s utpekande av det nu aktuella täktmaterialet som riksintresse. Vidare redogjordes för att de motstridiga riksintressena – materialintresset å ena sidan och riksintresse för Kulturminnesvård, för friluftsliv och för Naturvård samt särskilda hushållningsbestämmelser enligt 4 kap. miljöbalken å den andra sidan – medfört att Falkenbergs kommun låtit utföra en studie av Vastaddalen, den s.k. Vastaddalsutredningen från 1997. I de antagna riktlinjerna, som ska utgöra allmänt underlag för

kommunens beslut i bl.a. täktfrågor, sägs bl.a. att inom det område där den aktuella täkten är belägen bör marken bör kunna upplåtas för täktverksamhet inom befintliga täkter efter särskild prövning. Med beaktande av områdets värde som rekreationsområde ska särskild efterströvas en gynnsam efterbehandling och det rekommenderas att sluttningarna mot Vastaddalen ska förbli intakta. Såvitt mark- och miljödomstolen kan förstå var dessa uttalanden vägledande för miljödomstolens ställningstagande.

Domen 2008 innebar således att verksamheten vid täkten påtagligt begränsades i förhållande till miljöprövningsdelegationens beslut. Miljödomstolen delegerade till tillsynsmyndigheten (miljö- och hälsoskyddsnämnden i Falkenbergs kommun) att detaljbestämma den genom domen fastställda östra gränsen för täktområdet samt att besluta om erforderliga efterbehandlingsåtgärder inom området öster om den nu bestämda täktgränsen.

Med stöd av denna delegation beslutade miljö- och hälsoskyddsnämnden den 2 juni 2009 om detaljgräns i öster för täktens verksamhets- och brytningsområde. Beslutet innebar att brytningsgränsen i öster flyttades 27 meter och verksamhetsgränsen ca 45 meter i östlig riktning, se illustration s. 18 nedan.

Konflikten mellan mineralutvinningsintresset enligt 3 kap. 7 § MB och natur- och kulturvärdena samt det rörliga friluftslivets intressen enligt 4 kap. 1 och 2 §§ MB utgör även i föreliggande mål en central fråga för ansökt fortsatt täktverksamhet. Mark- och miljödomstolen gör härvidlag följande bedömning.

Utvinningsintresset skyddas av ett utpekande som riksintresse för utvinning av hal-landsgnejs med särskilt goda egenskaper, bl.a. speciell ådring, för täkt av blocksten för tillverkning av byggnads- och monumentsten (SGU februari 2014).

Kustområdet i Halland är utpekade som ett riksintresse för främjandet av turismens och friluftslivets, främst det rörliga friluftslivets, intressen. Dessa intressen ska särskilt beaktas vid bedömning av tillåtligheten av exploateringsföretag eller andra ingrepp i miljön. Exploateringsföretag och andra ingrepp i miljön får i detta område endast komma till stånd om det inte strider mot turismens eller friluftslivets intres-

sen och om det kan ske på ett sätt som inte påtagligt skadar områdets natur- och kulturvärden. En täktverksamhet som utpekats som riksintresse enligt 3 kap. 7 § MB får dock enligt 4 kap. 1 § 2 st. MB komma till stånd utan hinder av skyddet om det finns särskilda skäl.

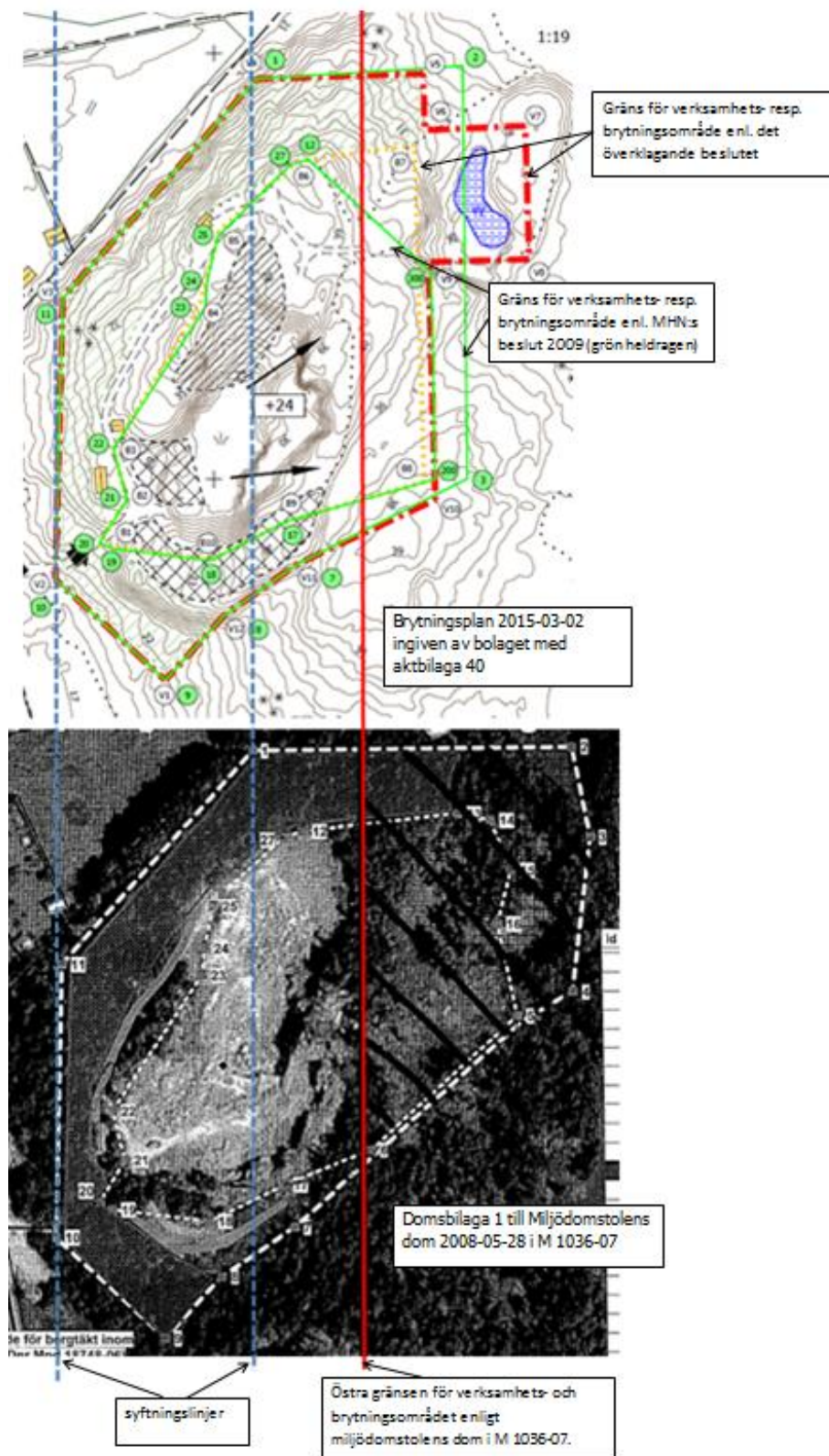
Det sätt på vilket skyddet av riksintresseområdet enligt 4 kap. 2 § MB ska genomföras samt hur intressekonflikter gentemot täktverksamheter ska bedömas har konkretiserats genom Falkenbergs kommuns översiktsplan 2.0, antagen av kommunfullmäktige den 27 maj 2014 (§ 93), till vilken den ovan nämnda Vastaddalsutredningen utgör ett underlag. I översiktsplanen uttalas att ”Vad det gäller befintlig täkt med tillstånd i Vastaddalen så föreslås att denna prövas restriktivt vad det gäller förlängning. Vid eventuell prövning för utvidgning rekommenderas avslag.”¹

Mark- och miljödomstolen anser att uttalandet i kommunens översiktsplan ska utgöra vägledning för markanvändningen och för hur intressekonflikter ska vägas inom riksintesseområdet. Det innebär att någon utvidgning av täktens areal i princip inte kan medges utan att påtaglig skada på riksintresset enligt 4 kap. MB riskeras. För att bedöma i vilken mån det nu överklagade tillståndet medger en utvidgning av täkten måste fastställas ett utgångsläge utifrån vilket omfattning och inverkan på motstående riksintesse kan bedömas.

Den östra gräns som fastställdes av miljödomstolen år 2008 är den som genom ett tillstånd senast fastställdes för verksamheten. Därefter har, som redogjorts för ovan, Miljö- och hälsoskyddsnämnden fastställt detaljutformningen av denna gräns, innebärande att verksamhets- resp. brytningsgränserna flyttades ca 27 resp. 45 meter österut jämfört med miljödomstolens avgörande. Täktområdet har därigenom kommit att sträcka sig ut öster om den höjdrygg som avgränsat täktområdet och in på mark på vilken täktverksamhet inte medgivits, omfattande bl.a. en sluttning som är vänd ut mot omgivande landskap. Beslutet kan därför inte anses ha stöd i den delegation som miljödomstolen meddelade i domen från 2008. Mark- och miljödomstolen anser mot denna bakgrund att nämndens beslut inte kan utgöra det utgångsläge från vilket omfattning och inverkan av utökningar på riksintresset ska bedömas.

¹ Översiktsplan 2.0 för Falkenbergs kommun, Antagen av Kommunfullmäktige 2014-05-27 § 93, Del 1, Ställningstaganden, sid 19.

Utgångsläget ska i stället vara den avgränsning som markerats i miljödomstolens domsbilaga 1 i domen från den 28 maj 2008 i mål M 1036-07.



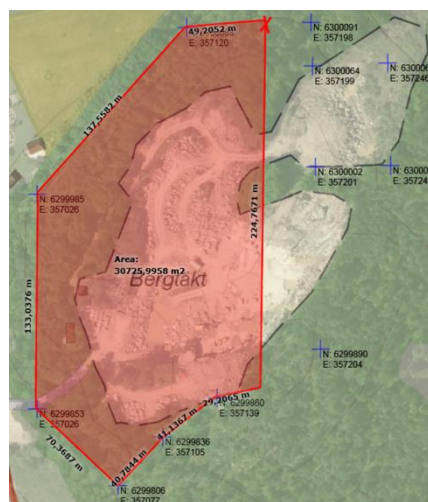
Vid en jämförelse mellan kartbilagan till domen 2008 och täktplanen i bolagets ansökan framstår tydligt att miljö- och hälsoskyddsnämnden saknat stöd för sitt beslut den 2 juni 2009 att bestämma gränserna för täktens brytnings- och verksamhetsområden och att det nu fastställda verksamhets- och brytningsområdet medfört en avsevärd utvidgning av täktens areal. Naturligen påverkar detta bedömningen av om det återstår något brytningsbart berg inom det godtagbara täktområdet och i så fall i vilken omfattning samt vilken tid som kan behövas för denna brytning.

Miljöprövningsdelegationen har bedömt att den nu tillståndsgivna täktverksamheten dels är av en så begränsad omfattning och kommer att inrymmas inom befintligt område för täktverksamhet, dels har en så begränsad påverkan på miljön i omgivningarna att den kan bedrivas utan att inkräkta för mycket på motstående riksintressen och därför är förenlig med 4 kap. 1 § miljöbalken. MPD har inte ansett att täktverksamheten riskerar att medföra påtaglig skada på riksintresset Hallandskusten eftersom verksamhets- och brytningsområdet enligt bolagets ansökan inte sträcker sig över den gräns i öster som miljö- och hälsoskyddsnämnden beslutade. Enligt MPD:s bedömning fordras därför inte särskilda skäl till stöd för att täktverksamheten ska anses vara tillåtlig.

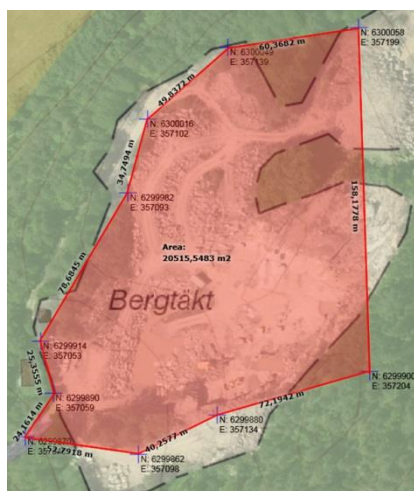
Mark- och miljödomstolen konstaterar att miljöprövningsdelegationens nu överklagade beslut har medfört en avsevärd utökning av täkten, i både kvantitativt och kvalitativt hänseende. Genom beslutet medges en avsevärd utökning av produktionen i täkten; vad avser både total mängd uttaget berg (från 76 000 ton till 160 000 ton) och tillståndstid (från 9 år till 20 år). Den areal som den tillståndsgivna täktverksamheten skulle ta i anspråk är 30 % (verksamhetsområdet) resp. 35 % (brytningsområdet) större än den yta som bestämdes genom miljödomstolens dom år 2008 och skulle, som sagts ovan, inkräkta på den tidigare bokskogsklädda sluttningen öster om höjdryggen utmed täktens östra sida.



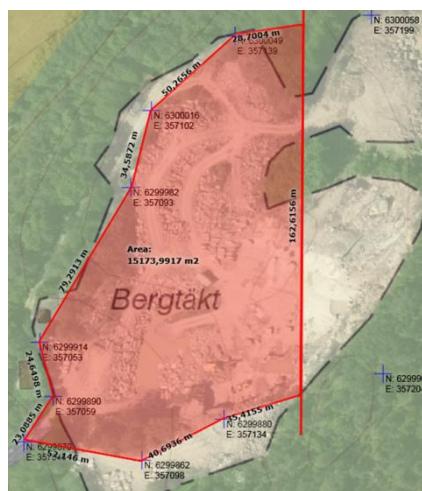
Verksamhetsområdet enl. det nu överklagade beslutet
(40 317 m²)



Verksamhetsområdet enl. miljödomstolen 2008
(30 726 m²)



Brytningsområdet enl. det nu överklagade
beslutet (20 516 m²)



Brytningsområdet enl. miljödomstolen 2008
(15 174 m²)

Mot ovanstående bakgrund finner mark- och miljödomstolen att den ansökta täktverksamheten genom utökningen medför en sådan ändrad markanvändning att den nu aktuella tillståndsprövningen också ska inbegripa en prövning enligt bestämmelserna enligt 3 och 4 kap. MB (2 kap. 6 § 2 st. MB).

Mark- och miljödomstolen bedömer mot denna bakgrund att den ansökta verksamhetens inverkan på riksintresset Hallandskusten har undervärderats av MPD. Med ledning av dels den konkretisering och de bedömningar som Falkenbergs kommun gör av riksintresset i Översiktsplan 2.0, dels den ansökta utökningen av bolagets blockstentäkt anser domstolen att verksamheten möter hinder på sätt som avses i 4 kap. 1 § 1 st. 1 MB. Den får därför komma till stånd först om särskilda skäl förelig-

ger (4 kap. 1 § 2 st. MB). Några särskilda skäl har emellertid inte anförts i målet. Det faktum att den blocksten som tas ut från täkten utgör material som utpekats som riksintresse utgör i sig inte särskilda skäl. Innan handläggningen kan fortsätta måste ärendet kompletteras med uppgifter som kan utgöra grund för bedömningen av om särskilda skäl enligt 4 kap. 1 § 2 st. MB föreligger för den sökta utvidgningen. Denna prövning ankommer på MPD i första hand.

Sammanfattningsvis innebär den bedömning som mark- och miljödomstolen har redovisat ovan följande. Ansökan ska bedömas med utgångspunkt från att befintligt täktområde utgörs av vad som bestämts i miljödomstolens dom den 28 maj 2008 i mål M 1036-07. En utvidgning av området utöver vad som bestämts i domen 2008 riskerar att medföra en påtaglig skada på riksintresset och får därmed endast komma till stånd om särskilda skäl föreligger. Denna prövning ankommer i första hand på MPD. Därtill ska MPD ta ställning till om det inom det godtagbara brytningsområdet återstår - och i så fall i vilken omfattning - brytningsbart material samt vilken tid som ett eventuellt tillstånd ska gälla. På grund härav och med hänsyn till instansordningsprincipen ska det överklagade beslutet upphävas och återförvisas till MPD för fortsatt prövning i enlighet härmed.

HUR MAN ÖVERKLAGAR, se bilaga 2 (DV427)

Överklagande senast den 21 februari 2017.

Susanne Lindblad

Joen Morales

I domstolens avgörande har deltagit rådmannen Susanne Lindblad, ordförande, och tekniska rådet Joen Morales samt de särskilda ledamöterna Lars Heineson och Stefan Andersson. Föredragande har varit beredningsjuristen Marina Fagermoen.