



SVEA HOVRÄTT  
Mark- och miljööverdomstolen  
060301

**DOM**  
2022-10-06  
Stockholm

Mål nr  
M 1458-20

### ÖVERKLAGAT AVGÖRANDE

Östersunds tingsrätts, mark- och miljödomstolen, dom 2020-01-07 i mål nr M 2740-17, se bilaga A

### PARTER

#### Klagande

1. Länsstyrelsen i Gävleborgs län
2. Kammarkollegiet
3. Älvräddarnas Samorganisation
4. Sveriges Sportfiske- och Fiskevårdsförbund
5. A.F.
6. A.F.

#### Motpart

Lobonäs Kraft AB

Ombud: W.J.

### SAKEN

Ansökan om tillstånd till genomförda renoveringsarbeten och avledning av vatten fram till Lobonäs vattenkraftverk m.m. i Loån, Ovanåkers kommun

---

Dok.Id 1814901

---

Postadress	Besöksadress	Telefon	Telefax	Expeditionstid
Box 2290 103 17 Stockholm	Birger Jarls Torg 16	08-561 670 00 08-561 675 50 E-post: svea.hovratt@dom.se www.svea.se		måndag – fredag 09:00–16:30

**MARK- OCH MILJÖÖVERDOMSTOLENS DOMSLUT**

1. Mark- och miljööverdomstolen avvisar A.F.s och A.F.s yrkande om ersättning med 1 000 kr.
2. Mark- och miljööverdomstolen ändrar mark- och miljödomstolens dom endast på så sätt att villkor 10 och 12 samt punkten 3 under rubriken Övriga frågor ska ha följande lydelse:

**Villkor för tillståndet**

10. Fingallret får efter samråd med tillsynsmyndigheten tillfälligt tas bort (lyftas upp eller fällas) i samband med problem med iskravning som sätter igen gallret.
12. Sökanden ska senast 3 månader efter lagakraftvunnen dom inge ett kontrollprogram till tillsynsmyndigheten avseende arbetenas utförande inklusive fiskvägens funktion.

**Övriga frågor**

3. I denna dom tillståndsgivna arbeten ska vara utförda inom tre år från det att domen vunnit laga kraft.
  3. Mark- och miljööverdomstolen avslår övriga i målet framställda yrkanden.
  4. Mark- och miljööverdomstolen avslår Kammarkollegiets yrkande om ersättning för rättegångskostnader i Mark- och miljööverdomstolen.
-

## YRKANDEN I MARK- OCH MILJÖÖVERDOMSTOLEN

**Länsstyrelsen i Gävleborgs län** har yrkat att Mark- och miljööverdomstolen ska upphäva mark- och miljödomstolens dom och avslå tillståndsansökan samt förelägga Lobonäs Kraft AB att upphöra med kraftverksdriften och stänga igen intagskanalen permanent. I andra hand har länsstyrelsen yrkat att Mark- och miljööverdomstolen ska ändra mark- och miljödomstolens dom på följande sätt:

- Begränsa den tillåtna avledningen av vatten genom kraftverkets turbin till maximalt 1,0 m<sup>3</sup>/s.
- Ändra villkor 10 till följande lydelse: Fingallret får efter samråd med tillsynsmyndigheten tillfälligt tas bort (lyftas upp eller fällas) i samband med problem med iskravning som sätter igen gallret.
- Fastställa arbetstiden till tre år från lagakraftvunnen dom.

**Kammarkollegiet** har yrkat att Mark- och miljööverdomstolen ska upphäva mark- och miljödomstolens dom, utom såvitt avser rättegångskostnader, och avslå tillståndsansökan. Kammarkollegiet har också yrkat ersättning för rättegångskostnader här.

**Älvräddarnas Samorganisation** har yrkat att Mark- och miljööverdomstolen ska upphäva mark- och miljödomstolens dom och avslå tillståndsansökan samt förordna att intagskanalen till kraftverket läggs igen.

**Sveriges Sportfiske- och Fiskevårdsförbund** har yrkat att Mark- och miljööverdomstolen ska undanröja mark- och miljödomstolens dom och avslå tillståndsansökan.

**A. och A. F** har yrkat att Mark- och miljööverdomstolen ska upphäva mark- och miljödomstolens dom och avslå tillståndsansökan samt förelägga Lobonäs Kraft AB att upphöra med kraftverksdriften och stänga igen intagskanalen permanent. De har även yrkat att bolaget ska betala 1 000 kr i ersättning till dem.

**Lobonäs Kraft AB** har bestritt bifall till klagandenas yrkanden och även motsatt sig Kammarkollegiets yrkande om ersättning för rättegångskostnader.

Bolaget har för egen del yrkat att det som tillägg till villkor 4 ska föreskrivas att Loån tillfälligt får avsänkas under byggtiden av fiskvägen.

## UTVECKLING AV TALAN I MARK- OCH MILJÖÖVERDOMSTOLEN

**Länsstyrelsen** har anfört bl.a. följande.

Mark- och miljödomstolen har givit tillstånd i efterhand till utförda arbeten för anläggandet av ett nytt kraftverk som ersätter tidigare kraftverk. Platsen ger idag ett intryck av att vara betydligt mer påverkad av utbyggd vattenkraft jämfört med hur det såg ut förut. Byggandet av kraftverket har skett i torrhet med liten påverkan på miljön under byggtiden. Rensningar och grävningar som utförts i intagskanalen och i åfåran uppströms kraftverket samt i utloppskanalen har dock förmodligen orsakat mer än obetydlig miljöpåverkan i form av grumling och påverkad åbotten. Det allvarliga för miljön är dock det nya kraftverkets betydligt större slukförmåga/utbyggnads-vattenföring.

Mindre vatten i forsen ger mindre energi vilket får en effekt på vattendragets hydrologi och dess naturliga processer långt nedströms Sågströmmen. Även uppströms sker en påverkan då vattnet vid mer vatten i forsen skulle börja accelerera tidigare uppströms dammen och förlänga strömsträckan. Vidare kommer en mindre yta i Sågströmmen vara täckt av vatten vilket minskar ytan värdefullt strömhabitat. För bedömning av kraftverksdriftens påverkan på miljön är det Sågströmmens andel av den totala längden strömsträckor i Loån och inte andelen av Loåns hela sträckning som är relevant. Den större avledningen av vatten till kraftverket innebär även att det kan bli svårt för fisk att hitta upp till dammen och fiskvägen samt påverkar även fiskpassage nedströms då fisken kan förväntas följa vattenströmmarna och hamna vid kraftverksintaget.

Mark- och miljödomstolen har vid sin bedömning av tillåtligheten och prövningen av verksamheten mot 4 kap. 6 § miljöbalken tagit för stor hänsyn till de villkor om fiskväg och minimitappning som föreskrivs för tillståndet. Föreskrivna villkor är enligt länsstyrelsens uppfattning i princip praxis vid prövning av vattenkraftverk idag i

enlighet med kraven på användning av bästa möjliga teknik enligt 2 kap. 3 § miljöbalken. En kraftig utbyggnad av vattenkraften på platsen är dock ingen förutsättning för sådana skyddsåtgärder som nu föreskrivits. Om det tidigare kraftverket funnits kvar skulle det senast i samband med prövningen för moderna miljövillkor troligen försetts med motsvarande villkor som nu föreskrivits. Skillnaden skulle då ha varit den väsentligt lägre vattenmängd som avleds från forsen till kraftverket. Möjligheten att få till stånd en väl fungerande fiskpassage förbi damm- och kraftverk försämras därför betydligt genom tillståndet till en större vattenavledning genom kraftverket. Den ökade vattenavledningen kan därför sammantaget inte anses utgöra en obetydlig miljöpåverkan och är därför inte tillåtlig enligt 4 kap. 6 § miljöbalken.

Vidare har mark- och miljödomstolen gjort en felaktig lokaliseringsprövning enligt 2 kap. 6 § miljöbalken. Det är uppenbart att det funnits flera alternativ för förnybar elproduktion på annan plats/sätt än utbyggnad av vattenkraft i ett vattendrag som är skyddat mot sådan utbyggnad.

Då det är den utökade avledningen till kraftverket som utgör den stora miljöpåverkan, skulle ett alternativ till avslag på ansökan och stängning av kraftverket vara att maximal avledning begränsas till den sedan tidigare tillåtna nivån, dvs. 1 m<sup>3</sup>/s. Det motsvarar avledningen till det tidigare lagligförklarade kraftverket som även utgör nollalternativet.

Vidare bör villkor 10 avseende fingaller och arbetstiden i vart fall ändras enligt yrkandet. Vid flera andra kraftverk har föreskrivits villkor om fingaller som inte bara ska fungera under delar av året. Under den period som gallret inte behöver vara på plats kan betydande fiskvandring förväntas förekomma i vattendraget. Problem med iskravning kan förväntas uppstå under en begränsad period och inte ens säkert varje år. Fingallret ska därför som huvudregel alltid vara på plats och i stället tas bort när det verkligen föreligger problem med is. När det gäller arbetstiden är uppförandet av fiskvägen och fingallret viktiga miljöåtgärder som bör utföras så snart som möjligt och tre år är en rimlig tid.

**Kammarkollegiet** har i huvudsak instämt i det länsstyrelsen anfört beträffande ansökt verksamhets tillåtlighet och tillagt att mark- och miljödomstolen även felaktigt tillgodoräknat sökanden nyttan av fiskväg, galler och avledningsanordningar vid bedömningen av den samhällsekonomiska tillåtligheten enligt 11 kap. 6 § miljöbalken.

**Älvräddarna** har utvecklat sin talan i huvudsaklig överensstämmelse med vad som antecknats i den överklagade domen och anfört bl.a. följande. I domen från 1960 föreskrevs inte villkor om en dåligt- eller ej fungerande fiskväg utan villkorets syfte får förutsättas vara att fiskvägen skulle ge möjlighet för fisk att passera dammen. Av befintliga krav i form av villkor om fiskväg och miljöbalkens krav på bästa möjliga teknik, borde därför krav på en fiskväg som möjliggör passage för förekommande arter anses föreligga även för det fall att den sedan tidigare tillståndsgivna verksamheten fortsatt skulle bedrivas. Jämfört med ansökt verksamhet skulle anlockningen till naturfåran och fiskvägen då varit betydligt mycket bättre eftersom huvuddelen av vattenflödet då skulle gå via Sågströmmen i stället för genom kraftverket. Att den fiskväg som nu finns vid dammen bekostades med allmänna medel saknar betydelse. Emellertid är det den som bedriver verksamheten som ansvarar för anläggningens underhåll och det allmänna kan inte ses som verksamhetsutövare genom att ha finansierat åtgärder som varit verksamhetsutövarens skyldighet. Villkoret om fiskväg avsåg inte att en fiskväg skulle uppföras om detta anmodades av fiskeriintendent utan en fiskväg skulle uppföras enligt villkoret. Utförandet av fiskvägen skulle emellertid vara efter fiskeriintendentens anvisning.

**Sportfiskarna** har utvecklat sin talan i huvudsaklig överensstämmelse med vad som antecknats i den överklagade domen och i övrigt anslutit sig till vad Älvräddarna anfört.

**A. och A. F** har utvecklat sin talan i huvudsaklig överensstämmelse med vad som antecknats i den överklagade domen.

**Bolaget** har anfört bl.a. följande.

Vattnet i Loån har varit reglerat vid Sågströmsdammen sedan i vart fall 1880-talet och kraftverk har funnits på platsen sedan 1929. I 1960 års vattendom förklarades Lobonäs kraftverk med tillhörande anläggningsdelar vara av laglig beskaffenhet och tillstånd gavs att med begagnande av Sågströmsdammen uppdamma ån till viss höjd m.m. Länsstyrelsen och bolaget har under samråds- och tillståndsprocessen varit överens om att det finns tillstånd till Lobonäs kraftstation och att den kraftstation som beskrivs i 1960 års dom skulle utgöra nollalternativ för ansökan. Eftersom det nu är fråga om renovering av en befintlig anläggning är lokaliseringen given. Det som bolaget haft att beskriva i ansökan och miljökonsekvensbeskrivningen avser genomförda åtgärder och en högre drivvattenföring än den som kunde nyttjas i 1960 års anläggning. Kraftverket drivs som ett strömkraftverk och dämmningsgränsen är densamma som beskrivs i 1960 års dom.

Länsstyrelsen har anfört att om den tidigare kraftverksdriften med tillhörande damm hade varit kvar skulle den ha omfattats av de nya kraven på omprövning för moderna miljövillkor. När tillståndsansökan gavs in 2017 fanns det inte något förslag eller beslut om nationell plan. Bolaget kunde i detta läge inte anpassa sin ansökan till vad som skulle kunna inträffa beträffande ny lagstiftning. Bolaget har, efter att den nya lagstiftningen trätt i kraft, anmält kraftverket till den nationella planen men länsstyrelsen har sagt nej till att låta kraftverket ingå.

I 1960 års dom finns inte något villkor om fiskväg. Någon anvisning från fiskeriintendenten att inrätta en enkel fiskväg förbi dammen enligt vad som anges i domen har inte kommit till kraftverksägaren. Ovanåkers kommun uppförde en fisktrappa vid den aktuella dammen 1993 vilken bekostades av länsstyrelsen. Bolaget hade inledningsvis för avsikt att justera trappan på ett sådant sätt att den skulle fungera för uppströms fiskvandring. Då kommunen inte ville överlåta fisktrappan tog bolaget med hjälp av fiskesakkunnig i stället fram nytt förslag till lösning på fiskväg.

Den fiskväg i form av ett inlöp som nu ska anläggas kommer att fungera året runt för både uppströms- och nedströmsvandrande fiskar. Inlöpet tillsammans med en fiskavledare i form av ett låglutande fingaller framför kanalinloppet till kraftstationen, kommer att förbättra konnektiviteten och gynna den vattenlevande faunan i Loån. I inlöpet kommer det att rinna en genomsnittlig minimitappning om 1 m<sup>3</sup>/s. Minimitappningen kommer att årstidsanpassas inom två år i samråd med tillsynsmyndigheten. Eftersom det inte finns några krav på minimitappning i 1960 års dom kommer dessa åtgärder att skapa bättre förutsättningar för den vattenlevande faunan i Loån jämfört med tidigare. Sågströmmen utgör ca 1,7 % av de totala strömsträckorna i aktuell vattenförekomst.

I Havs- och vattenmyndighetens digitala vägledning för fisk- och faunapassager redovisas hydraulisk design av lockvatten och bästa möjliga teknik i det avseendet. Föreskriven minimitappning motsvarar 22 % av medelvattenföringen (MQ) vilket är mer än det medianflöde om 5 % som anges för uppströmspassage. Vidare utgör tappningen 16 % av turbinens slukförmåga vilket även det är mer än de 5 % och minst 0,7 m<sup>3</sup>/s som anges för nedströmspassage.

Mark- och miljödomstolens bedömning angående verksamhetens tillåtlighet enligt 4 kap. 6 § miljöbalken är helt korrekt. En fortsatt drift av kraftverket med sökt drivvattenföring tillsammans med skyddsåtgärder i form av fiskväg, minimitappning och låglutande fingaller förorsaka en obetydlig miljöpåverkan jämfört med de förhållanden som rådde 1960.

När det gäller frågan om samhällsekonomisk tillåtlighet hänvisas till tidigare yttranden och kalkyler samt praxis angående möjligheten att tillgodoräkna sig miljöförbättrande åtgärder vid bedömningen.

Problem med nedisning kommer oberäkneligt och om det då inte finns möjlighet att omedelbart lyfta gallret kan det uppstå skador med översvämningar uppströms och dammgenombrott som följd. Bolaget motsätter sig därför länsstyrelsens yrkade ändring avseende villkor 10. Bolaget motsätter sig även länsstyrelsens övriga yrkanden.



Bolagets yrkande avseende villkor 4 att tillfälligt få avsänka Loån under byggtiden av fiskvägen har framställts för att begränsa behovet av fångdammar och därmed minska påverkan av grumling.

## MARK- OCH MILJÖÖVERDOMSTOLENS DOMSKÄL

Mark- och miljööverdomstolen har hållit huvudförhandling med syn i målet.

### *Ersättningsyrkande*

A. och A. F framställde vid mark- och miljödomstolen ersättningsanspråk mot sökanden. Yrkandet avslogs i den överklagade domen. De har inte inom gällande frist överklagat detta till Mark- och miljööverdomstolen. Deras därefter framställda yrkande om ersättning ska därför avvisas.

### *Tillåtlighet*

Lobonäs kraftverk ligger i Loån, ett biflöde till Voxnan, som sedan 1993 omfattas av det s.k. utbyggnadsförbudet i 4 kap. 6 § miljöbalken. Enligt tillämplig lydelse av nämnda bestämmelse kan endast vattenverksamhet som förorsakar obetydlig miljöpåverkan tillåtas i ett sådant vattendrag.

Av utredningen i målet framgår att Sågströmsdammen funnits på platsen sedan i vart fall 1880-talet och att vattnet tidigare användes för såg och flottning. Lobonäs kraftverk uppfördes 1929. Genom Österbygdens vattendomstols dom den 3 september 1960 lagligförklarades Lobonäs kraftverk med tillhörande anläggningsdelar (bestående av bl.a. två horisontala francisturbiner, damm, inloppskanal och utloppskanal) och lämnades tillstånd till att med begagnande av Sågströmsdammen dämna vattnet i ån till viss nivå och därigenom tillgodogöra sig vattenkraften. Domen förenades med vissa villkor. Kraftverkets maximala drivvattenföring uppgick då till cirka 1 m<sup>3</sup>/s.

Därefter har arbeten utförts i omgångar på platsen vilka bolaget, enligt tidigare avgörande, förelagts att söka tillstånd till då de har bedömts vara mer omfattande än vad som omfattas av 1960 års dom och bolagets anmälan till länsstyrelsen 2012 om reparations-, underhålls- och förstärkningsarbeten (se Östersunds tingsrätts dom den

22 juni 2016 i mål nr M 1686-15 och Mark- och miljööverdomstolens beslut att inte meddela prövningstillstånd den 29 september 2016 i mål nr M 6091-16). Bolaget har därför sökt nu aktuellt tillstånd.

En fråga är vilka förhållanden som bedömningen ska utgå från när det gäller sökt verksamhets påverkan på miljön. När det lagstadgade skyddet för Loån infördes hade det, som framgått ovan, funnits anläggningar och kraftverksdrift på platsen sedan länge. Mark- och miljööverdomstolen anser att utgångspunkten i detta fall, bl.a. med hänsyn till att det är oklart vilka lagliga ändringar som skett under årens lopp, bör vara förhållandena enligt 1960 års dom. Vad resultatet av en eventuell omprövning enligt de nya vattenrättsliga reglerna skulle bli för aktuell verksamhet är alltför oklart för att kunna tjäna som utgångspunkt för bedömningen.

I detta fall prövas verksamhet kopplad till anläggningar som, när det gäller den övergripande utformningen med damm, anlagda inlopps- och utloppskanaler till kraftverket samt placeringen av utloppskanalens mynning i naturfåran nedströms dammen, sedan lång tid godtagits på platsen och som haft en negativ påverkan på bl.a. konnektivitet. I 1960 års dom anges att kraftverksägaren efter anvisning av fiskeriintendenten ska inrätta en enkel fiskväg förbi dammen. Domen är meddelad enligt äldre vattenlagen och kan inte anses innefatta krav på fiskväg som uppfyller dagens krav. Det kan även noteras att den fisktrappa som idag finns vid dammen, vilken uppfördes av Ovanåkers kommun 1993 och bekostades av länsstyrelsen, inte uppfyller dagens krav.

De sökta åtgärderna, bl.a. ny kraftstation med utbyte till en fullkaplanturbin som har en maximal drivvattenföring om 6 m<sup>3</sup>/s samt arbeten i inlopps- och utloppskanalen, har skett i de anlagda kanalerna med den tidigare kraftverksbyggnaden som grund.

Ansökan avser inte någon förändring av dammen och inte heller den dämningens gränser som gällt sedan tidigare. Även om ansökan avser vissa förändringar är det fortfarande fråga om anläggningar på i allt väsentligt samma plats som enligt 1960 års dom och ett ändrat intryck som, givet att platsen sedan länge är påverkad av vattenkraftsutbyggnad, är relativt begränsat.

De sökta åtgärderna kommer att ha en negativ påverkan främst genom att den ökade avledningen av vatten till kraftverket till 6 m<sup>3</sup>/s innebär att det blir ett minskat vattenflöde mellan dammen och utloppskanalens mynning. Tillståndet har förenats med villkor som föreskriver en genomsnittlig minimitappning om 1 m<sup>3</sup>/s eller hela tillrinningen om den är lägre. Föreskriven minimitappning är större än medellågvattenföringen (MLQ) om 0,7 m<sup>3</sup>/s, som enligt praxis normalt godtas, och ska dessutom årstidsanpassas (se t.ex. Mark- och miljööverdomstolens domar den 25 februari 2019 i mål nr M 2149-18 avseende Tensbergs kraftverk i Loån och den 8 oktober 2018 i mål nr M 6454-17 avseende Åbyfors kraftverk i Mörrumsån). Vidare har tillståndet förenats med villkor om fiskväg i form av ett inlöp för upp- och nedströmsvandring och galler i kanalinnloppet som överensstämmer med miljöbalkens krav.

Klagandena har invänt att det med sökt avledning till kraftverket finns risk för att fisk felorienteras upp i utloppskanalen i stället för att anlockas upp i naturfåran till fiskvägen.

I detta fall utgör den villkorade minimivattenföringen cirka 22 % av medelvattenföringen (MQ) om 4,5 m<sup>3</sup>/s vilket är förenligt med nuvarande vägledning och kunskapsläge beträffande lockvatten för uppströmspassage (se Havs- och vattenmyndighetens digitala vägledning om fisk- och faunapassager och Mark- och miljööverdomstolens dom den 22 juni 2021 i mål nr M 12253-19). Vidare har föreskrivits att en årstidsanpassad minimitappning ska arbetas fram i samråd med tillsynsmyndigheten. Det ger viss möjlighet att öka förutsättningarna för anlockning under relevanta tidsperioder. Det förhållandet att fiskvägen ska utformas i samråd med tillsynsmyndigheten ger även det visst utrymme för anpassning och får anses omfatta även eventuella mindre åtgärder kopplade till anlockningen vid sammanflödet mellan utloppskanalen och naturfåran.

Sammantaget anser Mark- och miljööverdomstolen att förskrivna fiskebefrämjande åtgärder uppfyller kravet på bästa möjliga teknik och att de i jämförelse med förhållandena enligt 1960 års dom kommer att förbättra konnektiviteten på platsen samt gynna vandringsmöjligheten för fisk och andra organismer. Mark- och

miljööverdomstolen anser därför, i likhet med mark- och miljödomstolen, att den negativa påverkan till följd av den ökade vattenavledningen uppvägs av föreskrivna villkor om minimitappning och fiskebefrämjande åtgärder. Det finns därför inte skäl att avslå ansökan på grund av 4 kap. 6 § miljöbalken.

Mark- och miljööverdomstolen konstaterar vidare att det är fråga om en plats som sedan länge är påverkad av kraftverksdrift och instämmer i mark- och miljödomstolens bedömning att den ansökta vattenverksamheten är förenlig med 2 kap. 6 § miljöbalken.

Mark- och miljööverdomstolen instämmer även i den bedömning som mark- och miljödomstolens gjort avseende samhällsekonomiska tillåtlighet enligt 11 kap. 6 § miljöbalken och i övriga frågor kopplade till verksamhetens tillåtlighet.

#### *Villkor*

Mark- och miljööverdomstolen anser att den av bolaget yrkade ändringen av villkor 4, som bolaget framställt utan att ha överklagat mark- och miljödomstolens dom, avser en alltför omfattande åtgärd för att kunna prövas i detta mål.

Mark- och miljööverdomstolen anser vidare att det till skydd för nedströmsvandrande fisk är en lämplig utgångspunkt att fingallret vid intagskanalen är på plats hela året men att det ska finnas möjlighet för bolaget att i samråd med tillsynsmyndigheten tillfälligt ta bort gallret om så skulle behövas med hänsyn till problem med iskravning. Villkor 10 ska därför ändras i enlighet med länsstyrelsens yrkande.

Slutligen anser Mark- och miljööverdomstolen att det bör förtydligas att bolaget inom ramen för sin egenkontroll och det kontrollprogram som ska ges in även ska inkludera kontroll av fiskvägens funktion och anlockningen vid sammanflödet mellan utloppskanalen och naturfåran. Villkor 12 ska därför ändras i enlighet med vad som framgår av domslutet.

#### *Arbetstid*

Mark- och miljööverdomstolen bedömer att det med hänsyn till omfattningen av den ansökta verksamheten, som bl.a. omfattar redan utförda åtgärder, är rimligt med en

arbetstid om tre år och ändrar mark- och miljödomstolens dom i enlighet med länsstyrelsens yrkande.

*Sammanfattning*

Mark- och miljööverdomstolen anser sammanfattningsvis att det inte finns skäl att avslå ansökan men att de av mark- och miljödomstolen föreskrivna villkoren och arbetstiden ska ändras på sätt som framgår av domslutet.

*Rättegångskostnader*

Kammarkollegiet är tappande part i Mark- och miljööverdomstolen. Yrkandet om rättegångskostnader ska därför avslås.

**HUR MAN ÖVERKLAGAR**, se bilaga B

Överklagande senast den 2022-11-03

I avgörandet har deltagit hovrättsråden Lars Borg, Lars Olsson (skiljaktig), referent, och Li Brismo samt tekniska rådet Claes Becker (skiljaktig).

Föredragande har varit Frida Jakobsson.

Skiljaktig mening, se nästa sida.

## SKILJAKTIG MENING I MARK- OCH MILJÖÖVERDOMSTOLEN

Hovrättsrådet Lars Olsson och tekniska rådet Claes Becker är skiljaktiga och vill avslå ansökan om tillstånd samt anför att Mark- och miljööverdomstolens domskäl i den delen borde ha utformats enligt följande.

### *Inledning*

Som redovisas i den överklagade domen uppfördes Lobonäs Kraftverk 1929 för att förse Lobonäs med elektrisk ström. I den dom som meddelades år 1960 av Österbygdens vattendomstol förklarades kraftverket vara av laga beskaffenhet samt berättiga innehavaren att uppdämma vattnet i ån till höjden + 8,37 (lokalt höjdsystem) vilket innebar att en avledning till kraftverket med 1 m<sup>3</sup>/s tilläts. Den nu prövade ansökan avser bl.a. tillstånd i efterhand till en sedan en längre tid bedriven verksamhet som inneburit att avledningen till kraftverket har ökat till 6 m<sup>3</sup>/s.

I 1960 års dom anges att kraftverksägaren efter anvisning av fiskeriintendenten ska inrätta en enkel fiskväg förbi Sågströmsdammen. Delade meningar om utförandet av fiskvägen skulle enligt domen underställas vattendomstolens prövning. Vidare anges i samma del av domen att kraftverkets ägare, jämlikt 2 kap. 10 § 3 mom. vattenlagen (1918:523), ÄVL, inte är pliktig att erlagga avgift till befrämjande av fisket inom landet. Enligt den vid tiden för domen gällande ÄVL kunde en kraftverksägare vara skyldig att vidta och för framtiden underhålla nödiga anordningar för fiskens framkomst. Lagen föreskrev också en skyldighet att under vissa förutsättningar erlagga fiskeavgift. Detta framgår av 2 kap. 8 och 10 §§ ÄVL. Enligt den sistnämnda bestämmelsens 1 mom., till vilken 3 mom. hänvisar, kunde skyldigheten att erlagga avgift utlösas av hinder för fisken. Enligt ÄVL kunde avgift bestämmas i stället för villkor om anordningar.

Mark- och miljööverdomstolen kan således konstatera att ägaren till Lobonäs Kraftverk enligt 1960 års dom hade en skyldighet att inrätta en enkel fiskväg. Förordnandet om fiskväg var i enlighet med gällande lag och är också i enlighet med senare vattenlagstiftning. Detsamma gäller underhållsskyldigheten.

En reglering motsvarande 2 kap. 8 och 10 §§ ÄVL, angående skyldighet att vidta och för framtiden underhålla anordningar för fiskens framkomst m.m., fanns i 3 kap. 11 § vattenlagen (1983:291) och finns nu i 11 kap. 8 § miljöbalken under rubriken särskilda förutsättningar för vattenverksamhet.

Enligt miljöbalken gäller också att alla som bedriver eller avser att bedriva en verksamhet eller vidta en åtgärd ska utföra de skyddsåtgärder, iaktta de begränsningar och vidta de försiktighetsmått i övrigt som behövs för att förebygga, hindra eller motverka att verksamheten eller åtgärden medför skada eller olägenhet för människors hälsa eller miljön. Dessa försiktighetsmått ska vidtas så snart det finns skäl att anta att en verksamhet eller åtgärd kan medföra skada eller olägenhet för människors hälsa eller miljön. (2 kap. 3 §) När frågor prövas om tillåtlighet, tillstånd, godkännande och dispens och när sådana villkor prövas som inte avser ersättning samt vid tillsyn enligt denna balk är alla som bedriver eller avser att bedriva en verksamhet eller vidta en åtgärd skyldiga att visa att de förpliktelser som följer av 2 kap. iakttas. Detta gäller även den som har bedrivit verksamhet som kan antas ha orsakat skada eller olägenhet för miljön. (2 kap. 1 §)

#### *Förutsättningarna för en fiskväg*

Förutsättningarna för att fisk ska kunna vandra uppströms huvudfåran har ifrågasatts. På platsen inrättades först år 1993 en fiskväg. Den är i form av en betongfisktrappa. Den anses ha stora brister i underhållet och antas inte fungera.

Sökandena har hävdats att den nu förslagna men ännu inte anlagda fiskvägen skulle kunna fungera om vissa åtgärder vidtogs.

Den ökade avledningen till kraftverket, från 1 till 6 m<sup>3</sup>/s, innebär enligt Mark- och miljööverdomstolens beräkningar att vattenföringen i huvudfåran, dvs. den åfåra där fisktrappan är placerad, vid Loåns medelvattenföring (MQ=4,5 m<sup>3</sup>/s) reducerats från 3,5 m<sup>3</sup>/s till 1 m<sup>3</sup>/s (avser sökt minimitappning). Varaktighetsdiagram med flödesfördelningen över tid visar att Loåns flöden förekommit i intervallet ca 1 – 30 m<sup>3</sup>/s. Utifrån detta går det att skatta att huvudfåran med den sökta regleringen, tillika

den nuvarande verksamheten, har ett flöde större än  $1 \text{ m}^3/\text{s}$  endast ca 15% av tiden dvs. när Loåns flöde är större än  $7 \text{ m}^3/\text{s}$  ( $6 \text{ m}^3/\text{s}$  till kraftverk +  $1 \text{ m}^3/\text{s}$  minimitappning).

Genom 1960 års vattendom hade kraftverksägaren rätt att till kraftverket avleda ca  $1 \text{ m}^3/\text{s}$ . Om detta hade följts skulle huvudfåran ha haft ett större flöde än ca  $1 \text{ m}^3/\text{s}$  90% av tiden. Med ett reducerat flöde till huvudfåran har forssträckan nedströms Sågströmsdammen blivit mer lugnflytande och sannolikt både smalare och grundare. Dessa omständigheter och vad som har iakttagits vid den syn som Mark- och miljööverdomstolen genomfört talar för att huvudfåran tidigare haft en tydlig forskaraktär som förekommit relativt frekvent. Förutsättningarna för anlockning uppströms huvudfåran har således förändrats påtagligt sedan lagligförklaringen.

Den ökade avledningen till kraftverket innebär också att det från kraftverkets utlopp strömmar ut en vattenmängd om upp till  $6 \text{ m}^3/\text{s}$  mot den del av huvudfåran som kommer från fiskvägen där det med den sökta minimitappningen skulle strömma  $1 \text{ m}^3/\text{s}$  vatten, eller mindre, under 85 % av tiden.

*Mark- och miljööverdomstolen gör följande bedömningar angående ansökan om tillstånd*

Den planerade fiskvägen har viss potential för att klara uppströms- och nedströmsvandring förbi kraftverket. Förutsättningarna för uppströmsvandringen är dock komplicerade. Detta gäller särskilt det stora flödet (upp till  $6 \text{ m}^3/\text{s}$ ) från kraftverkets utlopp som med hög vattenhastighet och turbulens, når huvudfårans lugnare vatten. Anlockningen i riktning mot kraftverket är därför stor. Den uppströms vandrande fisken behöver passera flödet från kraftverkets utlopp och ta sig fram genom mer lugnflytande vatten ca 180 m uppströms innan anlockningen till den egentliga fiskvägen kan leda fisken förbi Sågströmsdammen. Dessa förutsättningar har skapats av kraftverksägaren och har gällt sedan länge. Först sedan år 1993 finns den tidigare nämnda betongfisktrappan vilken dock antas inte fungera. Före det fanns det så vitt är känt ingen motsvarighet.

Med ett reducerat flöde i huvudfåran kommer vattendjup och andel bottenyta täckt av vatten att minska. Detta kan för flertalet strömlevande organismer förväntas ge



negativa effekter beroende på större konkurrens och sämre återhämtningsförmåga. Ett grundare och långsammare flödande vatten innebär även att predationen kan öka eftersom rovdjur, som t.ex. fiskätande fåglar, lättare kommer att kunna finna byten. Dessa omständigheter skulle motverka faunapassagens syfte.

Bedömningarna i målet ska utgå från förhållandena vid tiden för 1960 års dom. Vid en prövning enligt 4 kap. 6 § samt 11 kap. 6 och 8 §§ miljöbalken är utgångsläget att avledningen till kraftverket, med stöd av 1960 års dom, är ca 1 m<sup>3</sup>/s medan resten (t.ex. 3,5 m<sup>3</sup>/s vid MQ) kan strömma via huvudfåran. När den större andelen av flödet leddes i huvudfåran var anlockningen i riktning mot densamma dominerande. Vidare ska det finnas en enkel fiskväg. Till utgångspunkten hör också att fiskvägen, även om den är enkel, måste fylla sin funktion och möjliggöra fiskvandring.

Vid prövningen måste ställning först tas till om den föreslagna fiskvägen skulle fungera.

Några närmare studier av anlockningen förbi kraftverkets utlopp i dag eller tidigare eller hur den, med de av sökanden föreslagna åtgärderna, skulle kunna fungera har inte åberopats. Mark- och miljööverdomstolen anser att sökanden inte har lyckats visa att den föreslagna fiskvägen skulle komma att fungera för uppströmsvandring och bedömer att det saknas förutsättningar för att med villkor kunna säkerställa en fungerande fiskväg. Domstolen anser vidare att villkoret om fiskväg inte kan ersättas med fiskeavgift. Med dessa bedömningar avseende fiskvägen kan ansökan om tillstånd inte bifallas, redan därför att de grundläggande förutsättningarna inte är uppfyllda.

Mark- och miljödomstolens dom ska därför upphävas, i allt utom rättegångskostnader och prövningsavgift m.m. Ansökan om tillstånd ska avslås.



## SÖKANDE

Lobonäs Kraft AB

Ombud: W.J.

## SAKEN

Ansökan om tillstånd för genomförda renoveringsarbeten och tillstånd till avledande av vatten fram till Lobonäs vattenkraftverk m.m. i Loån, Ovanåkers kommun

Anläggnings-ID: 1140  
Avrinningsområde: 48 (Ljusnan)  
Koordinater (SWEREF 99 TM): N 6821051, E 518805

---

## DOMSLUT

### Tillstånd

Mark- och miljödomstolen lämnar Lobonäs Kraft AB tillstånd enligt 11 kap. 9 § miljöbalken

1. till utförda arbeten i vattenområde i samband med renovering av Lobonäs kraftverk och justering av in- och utloppskanal,
2. att anlägga en fiskväg i form av ett inlöp förbi Sägströmsdammen,
3. att anlägga en fiskavledare i början av intagskanalen,
4. att bibehålla befintlig maskinutrustning och genom turbinen avleda ett vattenflöde om maximalt 6,0 m<sup>3</sup>/s, samt

5. att med Sågströmsdammen få dämna till +212,66 m eller den nivå som uppstår vid fullt öppet luckutskov och avsänka dammen för kraftverkets praktiska drift till +212,40 m.
6. Domstolen avslår övriga framställda yrkanden.

#### **Villkor för tillståndet**

1. Arbetena ska bedrivas i huvudsaklig överensstämmelse med vad Bolaget angett i ansökningshandlingarna och i övrigt uppgett och åtagit sig i målet.
2. Arbetena ska så långt möjligt utföras i torrhet och i övrigt så att grumling minimeras.
3. Grumlande arbeten utförs i huvudsak under perioden juli till och med augusti.
4. En fiskväg i form av ett inlöp ska anläggas förbi Sågströmsdammen.
5. Fiskvägen ska utformas i samråd med tillsynsmyndigheten.
6. Fiskvägen ska vara i drift senast vid arbetstidens utgång.
7. En genomsnittlig minimivattenföring på 1 m<sup>3</sup>/s, eller hela tillrinningen om den är lägre, ska alltid framläppas i färdigställd fiskväg fram till dess att en årstidsanpassad minimivattenföring enligt villkor 8 är framtagen.
8. Sökanden ska i samråd med tillsynsmyndigheten arbeta fram en årstidsanpassad minimivattenföring i fiskvägen. Senast två år efter det att fiskvägen tagits i drift ska den i villkor 7 angivna minimivattenföringen ersättas med en årstidsanpassad minimivattenföring.
9. Ett låglutande fingaller i β-uppställning med en högsta fri öppning mellan gallerstavarna på 18 mm ska installeras i kanalinnloppet.
10. Fingallret ska årligen finnas på plats under perioden 1 maj – 31 oktober.
11. För kontroll av vattenståndet uppströms dammen ska Bolaget uppsätta en vattenståndsskala på vilken nivåerna +212,66 m (dämningsgräns) respektive +212,40 m (sänkningsgräns) är markerade.
12. Sökanden ska senast 3 månader efter laga kraftvunnen dom inge ett kontrollprogram till tillsynsmyndigheten avseende arbetenas utförande.

### Övriga frågor

1. Mark- och miljödomstolen finner att miljökonsekvensbeskrivningen uppfyller kraven i 6 kap. miljöbalken.
  2. Ovanåker A ska utgöra strömfallsfastighet.
  3. I denna dom tillståndsgivna arbeten ska vara utförda inom fem år från det att domen vunnit laga kraft.
  4. Anspråk på grund av oförutsedd skada ska framställas senast inom fem år från arbetstidens utgång.
  5. Den andel som tillståndshavaren enligt 31 kap. 22 § miljöbalken är skyldig att tåla utan ersättning bestäms till en tjugondel av produktionsvärdet av den vattenkraft som enligt tillståndet kan uttas vid kraftverket.
  6. Mark- och miljödomstolen fastställer prövningsavgiften till 16 000 kr varav 15 000 kr är betald.
  7. Mark- och miljödomstolen förpliktar Lobonäs Kraft AB att utge ersättning för rättegångskostnader till
    - Kammarkollegiet med 30 030 kr.
    - Länsstyrelsen Gävleborg med 49 600 kr.På beloppen utgår ränta enligt 6 § räntelagen från denna dag till betalning sker.
-

## Innehåll

NYA BESTÄMMELSER I MILJÖBALKEN .....	6
BAKGRUND OCH TIDIGARE BESLUT .....	6
ANSÖKAN .....	8
Yrkanden.....	8
Förslag till villkor.....	9
Orientering .....	10
Beskrivning av befintliga anläggningsdelar .....	12
Planerade åtgärder .....	14
INKOMNA YTTRANDEN.....	25
Länsstyrelsen.....	25
Kommunstyrelsen Ovanåkers kommun.....	31
Miljö- och byggnämnden Ovanåkers kommun.....	34
Kammarkollegiet.....	37
Älvräddarnas Samorganisation (ÄlvS).....	41
Sveriges Sportfiske- och Sportfiskeförbund .....	52
A. och A.F .....	56
A.P. ....	58
BOLAGETS BEMÖTANDE AV INKOMNA YTTRANDEN .....	61
Länsstyrelsen Gävleborg, ab 56 och 67.....	61
Länsstyrelsens yttrande, aktbilaga 31 samt övriga yttranden som berör frågan om att Loån är skyddat enligt 4 kap 6 § MB. ....	65
Länsstyrelsens yttrande, aktbilaga 31 samt övriga yttranden som berör vattenavledning och drift .....	69
Länsstyrelsens yttrande, aktbilaga 31 och 56 samt övriga yttranden som berör bästa möjliga teknik.....	72
Länsstyrelsens yttrande, aktbilaga 31 samt övriga yttranden som berör miljö kvalitetsnormer.....	73
Älvräddarnas yttrande, aktbilaga 35 och 36 samt övriga yttranden som bl.a. berör på den ekonomiska tillåtligheten enligt 11 kap 6 § miljöbalken.....	74
Sportfiskarnas yttrande, aktbilaga 30. ....	76
Kammarkollegiets yttrande, aktbilaga 38 och 60.....	78
Ovanåkers kommuns yttrande, aktbilaga 40, 42 och 43.....	81
A.P.s yttrande, aktbilaga 32 och 39. ....	85
A.och A. F.s yttrande, aktbilaga 41 och 56.....	86

Bemötande av aktbilaga 27.....	86
Rättegångskostnader.....	86
DOMSKÄL.....	87

### **NYA BESTÄMMELSER I MILJÖBALKEN**

Den 1 januari 2019 trädde ett stort antal nya bestämmelser i miljöbalken i kraft. Lagändringarna innebär också att ett antal paragrafer numreras om, utan att ges någon ny innebörd. Av övergångsreglerna till de nya bestämmelserna i miljöbalken följer bl.a. att för mål och ärenden som har kommit in till domstolen före den 1 januari 2019, ska de äldre bestämmelserna gälla. Ansökan från Lobonäs Kraft AB avseende Lobonäs kraftverk inkom till mark- och miljödomstolen i Östersund den 20 oktober 2017. Därför hänvisas i denna dom till bestämmelserna i miljöbalken med den lydelse och numrering de hade före den 1 januari 2019.

### **BAKGRUND OCH TIDIGARE BESLUT**

Lobonäs Kraftverk uppfördes 1929 för att förse Lobonäs med elektrisk ström. I turbinsumpen fanns då två enkla horisontala turbiner på 40 hk respektive 10 hk. Dessa drev gemensamt en växelströmgenerator på 50 kVA, 1000 r/m 220 V. I en transformator upptransformerades spänningen till 10 000 V.

För verksamheten finns det tillstånd som meddelats genom 1960 års vattendom från den 3 september 1960. Vattendomstolen förklarade då Lobonäs kraftverk vara av laga beskaffenhet samt att ägaren skulle få bibehålla kraftverket intill den 15 augusti 1970 samt att med begagnande av Sågströmsdammen uppdamma ån vid dammen till höjden +8,37 (lokalt höjdsystem) i höjdsystem RH 00 motsvarar det +212,66 m.

Enligt domen från år 1960 gavs det tillstånd till Sågströmsdammen med en längd av ca 35 m med krönhöjden 8,7 m (+212,99 m), med från vänster ett flottningsutskov med en fri bredd av 7,5 m och tröskelhöjden 7,14 m (+211,43m), flodutskov med fria bredden 6,5 m och tröskeln på höjden 7,17 m (+211,46 m) avstängning med 3 stycken luckor med överkanten på 8,37 m (+212,66 m). Tillstånd till en ca 60 m lång kanal fram till kraftstationen. Framför intaget ett galler med 33 mm öppning mellan stavarna.

I kraftstationen fanns 2 stycken turbiner tillsammans med generatorer. Från turbinsumpen en 90 m lång utloppskanal.

I samband med höga flöden under 1985 uppstod det skador på kraftstationen (totalhaveri) och dåvarande ägaren erhöll då 60 000 kr i statligt bidrag för reparationer av två vattenkraftverk varav det ena var Lobonäs kraftverk. I det sammanhanget byttes antagligen turbinen i maskinstationen, till dagens turbin, en fyrbladig fullkaplanturbin. Bolaget uppger i komplettering att kraftverkets nuvarande maximala drivvattenföring – det vill säga 6 m<sup>3</sup>/s, har varit densamma åtminstone sedan 1985. År 1993 bekostade länsstyrelsen i Gävleborgs län (länsstyrelsen) en fisktrappa i Sågströmsdammen med Ovanåkers kommun som huvudman. En överenskommelse träffades med dåvarande ägaren om skötsel av fisktrappan.

År 2012 anmälde Lobonäs Kraft AB (Bolaget) till länsstyrelsen att underhålls-åtgärder skulle genomföras. Länsstyrelsen beslutade att underhålls- och reparationsarbeten fick utföras. Efter att länsstyrelsen besökt kraftverket 2014 inleddes ett tillsynsärende varefter länsstyrelsen beslutade om bl.a. utrivning av regleringsdamm och kraftverk samt återställande av åfåran till naturliga förhållanden. Beslutet överklagades av Bolaget till mark- och miljödomstolen som i dom 2016-06-22 i mål M 1686-15 upphävde länsstyrelsens beslut i aktuella delar och förelade Bolaget att ansöka om tillstånd för verksamheten inom ett år från det att dom i målet vunnit laga kraft. Domen överklagades till Mark- och miljööverdomstolen som genom beslut 29 september 2016 inte gav prövningstillstånd.

Bolaget anser, med hänvisning till 1960 års vattendom, att det finns ett tillstånd till regleringsdamm, tilloppskanal, kraftverk och utloppskanal. Det är en orsak till varför det inte söks lagligförklaring av befintliga anläggningsdelar.



## **ANSÖKAN**

### **Yrkanden**

Bolaget yrkar, i huvudsaklig överensstämmelse med vad som redovisas i ansökningshandlingarna med kompletteringar, om tillstånd till den verksamhet som bedrivs i Lobonäs vattenkraftverk enligt 11 kap. 9 § miljöbalken samt

- att tillstånd i efterhand lämnas för arbeten i vattenområde i samband med renovering av Lobonäs kraftverk och justering av in- och utloppskanal
- att tillstånd lämnas för anläggande av ny fiskväg
- att tillstånd lämnas för byggande av fiskavledare
- att få bibehålla befintlig maskinutrustning och genom turbinen få leda en vattenmängd om totalt 6,0 m<sup>3</sup>/s
- att med Sågströmsdammen få dämna till +212,66 m eller den nivå som uppstår vid fullt öppet luckutskov och avsänka dammen för kraftverkets praktiska drift till +212,40 m
- att Ovanåker A skall utgöra strömfallsfastighet.

### ***Bolaget hemställer vidare***

- att arbetstiden, jämlikt 22 kap. 25 § miljöbalken, för byggande av fiskväg ska fastställas till fem år
- att tiden för, jämlikt 24 kap. 13 § miljöbalken, på grund av oförutsedd skada ska framställas senast inom fem år efter att mark- och miljödomstolens utslag har vunnit laga kraft
- att den förlust som Bolaget enligt 31 kap. 22 § miljöbalken är skyldig att underkasta sig utan ersättning, ska bestämmas till en tjugondel av produktionsvärdet av den vattenkraft som enligt tillståndet kan uttas vid kraftverket

att mark- och miljödomstolen godkänner den i ärendet inlämnade miljökonsekvensbeskrivningen.

att arbetena får påbörjas innan mark- och miljödomstolens dom vinner laga kraft.

### **Förslag till villkor**

- a. Arbetena ska bedrivas i huvudsaklig överensstämmelse med vad Bolaget angett i ansökningshandlingarna och i övrigt uppgett och åtagit sig i målet.
- b. Arbetena ska så långt möjligt utföras i torrhet och i övrigt så att grumling minimeras.
- c. Grumlande arbeten utförs i huvudsak under perioden juli till och med augusti
- d. Anlägga en fiskväg förbi Sågströmsdammen i form av ett inlöp
- e. Alltid släppa fram ett minimiflöde på 700 l/s som ett medelvärde över året
- f. Ett fingaller med högsta fria öppning mellan gallerstavarna 18 mm skall installeras i kanalinnloppet.
- g. Fingallret ska finnas på plats under perioden 1 maj – 31 oktober
- h. För kontroll av vattenståndet uppströms dammen ska Bolaget uppsätta en vattenståndsskala på vilken nivåerna +212,66 m (dämningsgräns) +212,40 m (sänkingsgräns) är markerade.
- i. Sökanden skall upprätta ett kontrollprogram som skall redovisas för tillsynsmyndigheten senast 3 månader efter laga kraftvunnen dom.

### **Orientering**

Lobonäs kraftverk har sin belägenhet strax söder Lobonäs samhälle, Ovanåkers kommun.

Loån rinner upp i Los i Ovanåkers kommun och rinner ihop med Voxnan via Kilsströmmen. Loån är ca 33 km lång och avrinningsområde är ca 420 km<sup>2</sup>. De sista 8 km rinner ån genom Ovanåkers kommun och här är den lugnflytande och kraftigt meandrande. I Loån förekommer harr, öring, abborre, lake, mört och ål. Utter förekommer också regelbundet i Loån.

Loån är en å med många namn. I de övre delarna benämns den Österhocklan och efter Lossjön, (315 m.ö.h.), övergår den till att heta Hyttån, Tensån och därefter Loån. Vid Lossjön tillrinner också biflödena Mångån-Sättnäsån-Dåasån samt Kvarnån. Längre nedströms ansluter även Nätsjöbäcken till Loån. Loån med biflöden har utgjort flottleder och är därmed rensade. Påverkansgraden varierar från måttlig till kraftig. Loån med biflöden är också påverkade av kraftverket i Tensberg samt de reglerade sjöarna Lossjön, Storryggen och Dåasen.

Voxnan nedströms Loåns utlopp är påverkad av vattenkraftverken Vallhaga, Bornforsen, Österforsen, Malvik, Runemo damm och Sunnerstaholm ned till Ljusnan.

### **Höjd- och koordinatsystem**

Alla höjder gällande denna ansökan är relaterade till rikets höjdsystem RH 00. Som huvudfix för företaget föreslås Högsta punkten inom huggen ring med ca 10 cm diameter i toppen av jordfast sten på vänstra stranden av Loån vid sidan av gångstig 30 m nedströms dammen vid Sägströmmen och ca 20 m från stranden med höjden +214,29 m. Fixpunkten är densamma som det hänvisas till i dom 3 september 1960.

### **Utbyggnadsvitsord - rådighet**

Bolaget har som ägare av fastigheten Ovanåker A, ensam rätt till den fallrättighet som disponeras i pågående vattenföretag och har därmed rådighet enligt bestämmelserna i 2 kap. i lag med särskilda bestämmelser om vattenverksamhet (SFS 1998:812).

### **Hydrologiska förhållanden**

Nedanstående värden för hydrologi i Loån är uppgivna av SMHI i Hydrologisk underlag. Angivna värden avser oreglerade värden.

Högsta Högvattenföring (HHQ) 100 år	58 m <sup>3</sup> /s
Högsta Högvattenföring (HHQ) 50 år	52 m <sup>3</sup> /s
Medelhögvattenföring (MHQ)	26 m <sup>3</sup> /s
Medelvattenföring (MQ)	4,5 m <sup>3</sup> /s
Medellågvattenföring (MLQ)	0,7 m <sup>3</sup> /s
Lägsta lågvattenföring (LLQ)	0,10 m <sup>3</sup> /s
Avrinningsområde	422 km <sup>2</sup>
Sjöareal	6 %

I avrinningsområdet finns ett större regleringsmagasin, Dåasen, med en sjöareal om 7,32 km<sup>2</sup>. Lossjön med en sjöareal på 3,22 km<sup>2</sup> finns även inom avrinningsområdet. Det bedrivs såvitt det är känt en aktiv reglering av sjöarna.

### **Vattenhushållningsbestämmelser**

Det finns inga planer att förändra den dämningens gränns som fastställdes i 1960 års vattendom 9,37 m (+212,66 m). Kraftverksägaren kommer även fortsättningsvis att bibehålla en jämn vattennivå i Lobonäs kraftverks påverkansområde.

Tidigare har det skett flottning i vattendraget vilket gör att det torde kunna misstänkas att regleringsamplituden var betydligt högre under flottningsepoken, med betydligt ojämna vattenflöden i vattendraget.

I dag förekommer inte någon nolltappning genom utskovet, utan det förekommer alltid ett läckage i utskovet och tappning i fiskvägen. Frivattenfåran är således aldrig torrlagd.

Bolaget planerar inte att ändra på kraftverkets nuvarande drivvattenföring på 6 m<sup>3</sup>/s. För kraftverkets praktiska drift och för att kunna utjämna höga vattenflöden i vattendraget erfordras rätt att avsänka vattennivån vid intaget till +212,40 m. Bolaget avser att placera en pegelskala på lämplig plats i dammbyggnaden, med dämmnings- och sänkingsgräns tydligt markerad.

### **Beskrivning av befintliga anläggningsdelar**

#### *Allmänt*

Loån ingår i Voxnans avrinningsområde och ligger i Bottenvikens vattendistrikt. Vattendraget rinner upp i Härjedalens södra del vid Stensjön, via Lossjön rinner Loån fram till Tensjön och Tensbergs kraftverk. Efter det att Loån har passerat förbi Tensbergs kraftverk, rinner ån vidare genom Övre och Nedre Lomsjön och Mansjön. Strax nedströms Lobonäs kraftverk mynnar Loån i Voxnan. Via ett biflöde till Loån avvattnas sjön Dåasen in i Lossjön.

#### *Regleringsdamm*

Regleringsdammen, anlades från början för en såg och kvarn. Dammbyggnaden finns på en karta upprättad under tiden 1838 — 1840.

Dammbyggnaden består idag av från höger (i strömriktningen) ett sättutskov i tre fack, för att följas av ett större sättutskov i ett fack och fiskväg. Regleringsdammen omges av jorddammsanslutning mot fastmark. Mellan de båda utskoven finns en stenkista. Regleringsdammen sköts manuellt.

### *Maskinstation*

Maskinstationen innehåller en Fullkaplanturbin med sedvanlig styr- och el-utrustning. Intaget till turbin med intagslucka är placerad inuti maskinstationen. Årsproduktion i kraftverket är beräknad till 1 GWh, den installerade effekten är 180 kW, den maximala slukförmågan i verket är sedan ombyggnaden 1985, 6 m<sup>3</sup>/s. Fallhöjden i kraftverket är 4,45 m vilket är samma fallhöjd som tidigare har utnyttjats. Fallförlusten är också densamma.

Bolaget anmälde under 2012 sina planer på att reparera och utföra underhåll av Lobonäs kraftverk. Anmälan om planerade reparations- och underhållsarbeten bifölls av länsstyrelsen. Åtgärderna som genomfördes var:

- Rensning och erosionsskydd längs med slänterna i tillloppskanalen, ca 60 m lång och utloppskanalen ca 90 m. Kanalens längd- och tvärsektioner är oförändrade i förhållande till ursprungligt skick. Ingen fördjupning eller breddning har skett.
- Rester av tidigare spärrdamm samt stora sprängstenar togs bort vid regleringsdammen, Sågströmsdammen i själva Loån. Bolaget såg det som en åtgärd för att förbättra dammsäkerheten. (Om det är av avgörande betydelse erbjuder sig Bolaget att återställa åfåran genom att lägga tillbaka stenar och bottenstock på sina ursprungliga platser).
- Maskinstationen byggdes om och byggnaden vreds 90 grader så att intagsluckan med gallergrinden kom under tak. Byggnaden höjdes för att komma över högsta högvattenytan. Centrum för turbinkammaren är som tidigare men turbinaxeln har flyttats 0,33 m i sidled åt höger för att förbättra vattengenomströmningen och därmed verkningsgraden. Den fallhöjd på 4,45 meter som utnyttjats är samma som utnyttjats tidigare
- Generatoren har lindats om och regleraxlarna har förlängts.
- Sugröret har bytts ut.
- Turbinen har genomgått reparation och därefter har den återinstallerats. Turbinens slukförmåga är 6,0 m<sup>3</sup>/s. Turbinaxeln har flyttats och regleraxlarna har förlängts i syfte att förbättra verkningsgraden.

Generatorfundamentet har placerats 85 cm över stationsgolvet för att minska risken för vattenöverströmning vid extremt höga flöden.

- Mekanismen till ledskenorna har renoverats med nya axlar och ledlänkar.
- Risgrindarna har bytts ut men har samma galleravstånd och samma lutning som tidigare.

### **Planerade åtgärder**

Bolaget har i kompletteringar och i samband med huvudförhandling redovisat följande planerade åtgärder.

- Kraftverkets drivvattenföring på 6,0 m<sup>3</sup>/s kommer att behållas.
- Regleringsdammen används i samma utformning som idag. Arbeten i regleringsdammen som kräver särskilt tillstånd planeras inte för Lobonäs kraftverk.
- Pegelskala placeras på lämplig plats i dammbyggnaden, med dämpnings- och sänkningsgräns markerade
- Byggande av ny fiskväg.
- Fiskavledare vid tilloppskanalens inlopp.

### **Förslag till fiskväg (se bild 1 nedan)**

- Ett ca 65 m långt inlöp anläggs på dammens högra sida mellan intagskanalens början, via landområdet och genom det högra sättutskovet i dammen.
- En spont drivs/grävs ned från intagskanalens början, i strandlinjen snett ned mot mittenpartiet av höger utskov. Alternativt gjuts en betongvägg strax innanför strandlinjen.
- Uppschantade massor nyttjas vid behov som en fångdamm. Om dammen kan sänkas av till tröskelnivå blir behovet av en fångdamm kraftigt reducerat.
- En betongvägg anläggs mitt genom högra utskovet och väggen förlängs både uppströms och nedströms dammlinjen som en ledmur.

- Fiskvägen (som placeras till höger) erhåller bredden ca 3 meter. Resterande del återställs genom att ett nytt, mindre sättfack installeras bredvid fiskvägen.

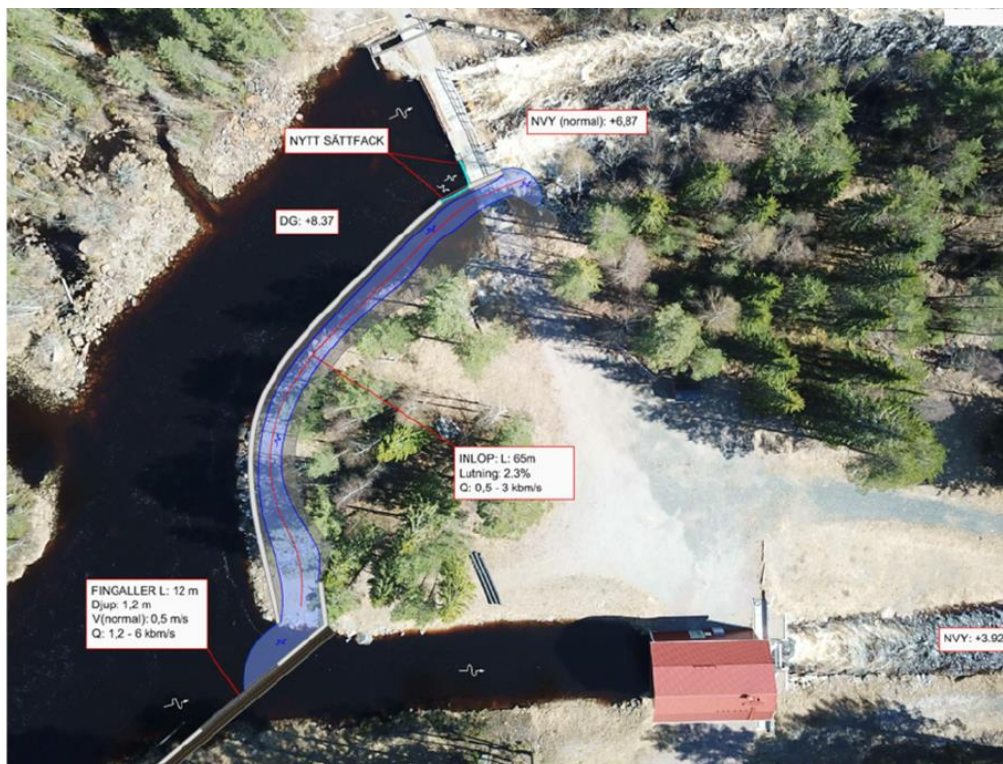


Bild 1. Förslag till fiskväg

### Mark för anläggningen, strömfallsfastighet

Lobonäs vattenkraftverk med anläggningsdelar får även i fortsättningen i sin helhet, sin placering på Bolagets fastighet Ovanåker A.

Bolaget föreslår Ovanåker A till strömfallsfastighet.

### Avverkning och röjning

Planerade åtgärder i Lobonäs kraftverk kommer inte att medföra någon utvidgning av kraftverksdriften, därför kommer det inte att krävas någon avverkning eller röjning.



### **Miljöpåverkan**

I bifogade beskrivning över förväntade miljökonsekvenser redogörs för den påverkan som följer av de genomförda arbetena under år 2012.

Vid fortsatt drift av kraftverket, bedöms förändringarna inte vara av påtaglig betydelse för miljöintressena eller andra motstående intressen.

Med hänsyn till att det i bilaga 1 till förordningen (1998:905) om miljökonsekvensbeskrivningar anges i förteckningen att vattenkraftverk, inklusive minimikraftverk alltid skall medföra betydande miljöpåverkan, finns det ingen särskild grund för länsstyrelsen att pröva frågan om betydande miljöpåverkan.

Voxnan tillhör de vattendrag i Sverige som är av riksintresse och som skyddas enligt miljöbalkens 4 kap. 6 §. Utbyggnadsförbudet gäller även bi- och källflöden. Vattenkraftverk samt vattenreglering eller vattenöverledning för kraftändamål får därför inte utföras i Voxnan vattenområde uppströms Vallhaga.

Voxnan ingår också i det europeiska nätverket av skyddad natur - Natura 2000. Området är av riksintresse enligt art- och habitatdirektivet. Det innebär ett bevarande av livsmiljöer samt vilda djur och växter. Miljöerna som ska skyddas är naturliga större vattendrag, öppna mossar, fattigkärr, gungflyn och skogbevuxna myrar. Arterna som ska skyddas är flodpärlmussla, stensimpa och utter. Utter, som är klassad som nära hotad (NT) har inte rapporterats i närheten av kraftstationen men på ett par andra ställen i området kring Loån.

Runt Voxnan bildades det 1990 ett naturreservat som omfattar ca 12 mil forsar. Området är ca 770 ha stort efter att ha utvidgats 1994 och 2000. Reservatet berör både Ljusdals kommun och Ovanåkers kommun. Voxnan är också en betydelsefull del av det planerade biosfärområdet "*Voxnadalen*".

Loån mynnar i Voxnan ca 3 km nedströms Lobonäs kraftstation. I området kring Loån har det inte återfunnits några utpekade naturvärden. Runt omkring Långsjön som avvattnas till Loån - vattendraget mynnar precis uppströms Sågströmmen - finns ett våtmarksområde som tas upp i våtmarksinventeringen.

Långsjömyran/Sandsjömyran har enligt inventeringen vissa naturvärden vilket motsvarar klass 4, den lägsta klassen av inventerade våtmarker.

Tillsammans bildar dessa ett mossekomplex vars skyddsvärde främst består av förekomsten av en plan oregelbundet strängad mosse och ett värdefullt fågelliv.

Miljöpåverkan har närmare beskrivits i miljökonsekvensbeskrivningen.

#### **Miljöbalken 4 kap. 6 §**

Loån som biflöde till Voxnan har numera lagstiftat skydd mot framtida vattenkraftsutbyggnad enligt 4 kap. 6 § miljöbalken vilket innebär att det är förbjudet att anlägga nya vattenkraftverk och bedriva vattenreglering i vattendraget om inte verksamheten bedöms som en obetydlig risk för vattendraget. Riktlinjerna om undantag från vattenkraftsutbyggnad i vissa vattendrag kodifierades genom 3 kap. 6 § Naturresurslagen (NRL) som trädde ikraft år 1987.

I samband med att miljöbalken trädde ikraft den 1 januari 1999 upphävdes NRL och bestämmelsen i 3 kap. 6 § NRL ersattes av 4 kap. 6 § MB.

Bifogat följer citat från PM från SOU

*Enligt 4 kap. 6 § tredje stycket MB gäller utbyggnadsförbudet i första och andra styckena inte vattenverksamhet som förorsakar endast obetydlig miljöpåverkan. Enligt förarbetena bör tillstånd enligt denna undantagsbestämmelse kunna lämnas för smärre åtgärder som hänför sig till en redan företagen utbyggnad.*

*Ersättningsbyggnader till ett befintligt kraftverk, ombyggnader och effektiviseringar bör således kunna tillåtas om de har endast obetydlig miljöpåverkan, dvs. om*

*åtgärderna endast i ringa utsträckning påverkar de bevarandevärden som utgjort motiv för utbyggnadsförbudet i den aktuella älven eller älvsträckan.*

Vattenverksamhetsutredningen fick i ett tilläggsdirektiv (2012–01) i uppdrag att analysera 4 kap. 6 § miljöbalken och bedöma huruvida det bakomliggande syftet med bestämmelsen inte uppnåtts och i så fall föreslå de ändringar som behövs för att uppnå ett väl fungerande skydd mot utbyggnad och ändrad vattenföring i de vatten som i dag omfattas av bestämmelsen. Analysen skulle särskilt bedöma om det skulle vara ändamålsenligt att upphäva 4 kap. 6 § tredje stycket miljöbalken och konsekvenserna av detta.

Vattenverksamhetsutredningen kom efter en noggrann genomlysning av gällande lagstiftning i sitt delbetänkande SOU 2012:89 fram till att inte föreslå någon ändring av 4 kap. 6 § MB.

Vattenverksamhetsutredningen motiverade sitt beslut enligt nedanstående:

*Som framgått ovan var lagstiftarens syfte med 4 kap. 6 § MB inte att införa ett absolut förbud mot ny vattenkraftverksutbyggnad eller mot åtgärder hänförliga till redan befintlig vattenkraftverksutbyggnad i de skyddade vattendragen. Tanken var att sådana åtgärder som huvudregel skulle vara förbjudna men att åtgärder med endast obetydlig miljöpåverkan skulle undantas förbudet och således även fortsättningsvis vara tillåtna.*

*Ett exempel på ny utbyggnad som, enligt förarbetena, kunde aktualisera undantaget var uppförandet av minikraftverk på en plats där det redan fanns en anläggning som påverkade vattendraget. Vidare angavs beträffande redan befintlig vattenkraftsutbyggnad att undantaget kunde aktualiseras för smärre åtgärder som förorsakar endast obetydlig miljöpåverkan, t. ex. ersättningsbyggnader till ett befintligt kraftverk, ombyggnader och effektiviseringar. Det fanns således vid tidpunkten för förbudets införande vattenkraftsanläggningar i vissa av de skyddade vattendragen. Vattendragen var alltså inte helt orörda.*

Lobonäs kraftverk fanns långt innan bestämmelserna i 4 kap. 6.§ aktualiserades och den nu sökta lagligförklaringen och tillstånd till övrig vattenverksamhet vid kraftverket, ryms mer än väl inom bestämmelserna och andemeningen med nämnda

lagrum. Det bör särskilt anmärkas att lagrummet till och med medger både nybyggnad, ombyggnad och effektivisering.

För Lobonäs kraftverk finns inte några sådana planer utan enbart att bevara och fortsätta den snart 100-åriga driften med av elproduktion med oförändrade villkor. Vattenkraften har utnyttjats i strömmen under en ännu längre period.

De åtgärder som omfattas av utbyggnadsförbudet i 4 kap. 6 § första och andra stycket miljöbalken är uppförande av vattenkraftverk samt vattenreglering eller vattenöverledning för kraftändamål. Här har det funnits ett kraftverk sedan 1937 - 1939 och vattnet har nyttjats på platsen sedan mitten på 1800-talet.

#### **MKB - process och miljökvalitetsnormer**

I vad som närmare har redogjorts för i beskrivning av förväntade miljökonsekvenser, har Bolaget samrått med länsstyrelse, kommun, fiskevårdsområdesförening, i övrigt med berörda fastighetsägare och andra intresserade. Samrådshandlingar har tillställts kommun, kammarkollegiet, Havs- och vattenmyndigheten, Älvräddare och SNF.

I vad som är känt för Bolaget har regeringen inte meddelat några speciella föreskrifter om kvaliteten på mark, vatten, luft eller miljön i övrigt inom det område som berörs av vattenföretaget.

#### **Fiske**

Fiskenäring har inte förekommit i vattendraget, varför hinder inte kan mötas från denna synpunkt. Vattendraget är sedan gammalt påverkat av vattenkraftutvinning och flottning.

Fritidsfisket kommer inte att påverkas negativt av den fortsatta driften av Lobonäs vattenkraftverk. Anpassning av inlöp och ny fiskväg kommer sannolikt att förbättra förutsättningarna för allt fiske i området.

Befintlig fiskväg ägs och drivs av Ovanåkers kommun. Bolaget har träffat en muntlig överenskommelse med kommunen om ett övertagande.

### **Markskador**

Den fortsatta driften av Lobonäs kraftverk kommer inte att innebära några markskador eller någon övrig påverkan på området utöver vad som sker på egen mark. Skulle det ändå visa sig att det uppstår ytterligare skador som inte här har förutsetts och som inte kan anses ha reglerats tidigare, skall dessa skador hänskjutas till s.k. oförutsedd skada.

### **Tekniska skador**

Uteblivet tillstånd för Lobonäs kraftverk, innebär säkerligen en utrivning av dammbyggnaden. Kommunens vattentäkt för Lobonäs kommer vid en nedläggning av kraftverksdriften att påverkas på ett negativt sätt genom en grundvattensänkning i närområdet. Det finns även privata brunnar inom påverkansområdet som likaså kommer att drabbas av en negativ inverkan.

Bibehållande och fortsatt drift av kraftverket kommer inte att medföra några tekniska skador. Skulle det ändå visa sig att tekniska skador uppstår, föreslår Bolaget att de hänskjuts till s.k. oförutsedd skada.

### **Erosion**

Bolaget bedömer att det inte föreligger någon risk för erosion utöver det som sker i dag och därför är det inte motiverat att bygga särskilda erosionsskydd. Om det mot förmodan ändå uppstår erosionsproblem föreslår Bolaget att dessa eventuella skador hänskjuts till s.k. oförutsedd skada.

### **Förorenad mark**

Någon förorenad mark påverkas inte av kraftverket.

### **Vattenkraftverk**

Tensbergs kraftverk är närmast uppströms belägna vattenkraftverk, som dock inte påverkas. I övrigt finns det inte några vattenkraftverk i Loån som berörs av det sökta tillståndet för fortsatt drift av Lobonäs kraftverk. I Voxnan nedströms Loåns utlopp finns ett flertal vattenkraftverk, som inte påverkas.

### **Kulturmiljö**

Inom Lobonäs kraftverks påverkansområde finns inte något område som har kulturhistoriska värden. Kulturmiljön har behandlats i miljökonsekvensbeskrivningen.

### **Allmänna hänsynsregler m.m.**

#### ***2 kap. 2 § Kunskapskrav***

Bolaget har erfarenhet av skötsel och drift som ägare av flera vattenkraftverk efter att från början av 2000-talet drivit och skött vattenkraftverk (Älvkarlhed). Därigenom anser sig Bolaget ha den kunskap som erfordras enligt miljöbalkens bestämmelser.

#### ***2 kap. 3 § Försiktighetsprincip***

Tillstånd för vattenkraftverket och den fortsatta driften medför inte några risker för människors hälsa eller några skador på miljön. Sökanden avser att använda sig av bästa möjliga teknik i kampen mot våra miljöproblem.

Vattenkraften är den energikälla som enligt FN:s klimatpanel IPCC utgör bästa möjliga teknik för begränsning av CO<sub>2</sub>-utsläpp.

#### ***2 kap. 4 § Produktvalsprincipen***

Bolaget avser att för kraftverkets drift använda miljövänliga oljor. I övrigt kommer det inte att användas några kemiska produkter eller biotekniska organismer som kan befaras medföra risker för människors hälsa eller för miljön vid modifiering av fiskväg och den framtida driften av kraftanläggningen.

***2 kap. 5 § Hushållnings- och kretsloppsprincipen***

Fortsatt drift av Lobonäs kraftverk, innebär ett fortsatt nyttjande av en förnybar energiproduktionskälla, helt i enlighet med förnybarhetsdirektivet (2009/28/EG) och FN:s klimatpanels rekommendationer, då det ersätter fossila bränslen.

Härigenom hushållas med andra råvaror och kretsloppet tillämpas.

***2 kap. 6 § Lokalisering***

Val av plats är given på grund av det nuvarande kraftverkets läge och här fullföljer man en månghundraårig tradition genom nyttjande av vattenkraften.

***Miljöbalken 3 kap. 1 §***

Vattenföretaget berör en i dag sedan lång tid tillbaka påverkad sträcka i Loån där det tidigare funnits kraftverk, sågverk och bedrivits flottning.

Bolaget anser det uppenbart att hinder mot företaget inte kan mötas ur allmän planeringssynpunkt. Kommunens översiktsplan tillåter inte verksamheter som bedöms leda till att en miljökvalitetsnorm för vatten inte kan följas.

Kommunen ska verka för fria vandringsvägar för vattenlevande organismer och en anpassning av vattenkraften till gällande miljölagstiftning. Ovanåkers kommun ska arbeta för att minst god vattenstatus ska uppnås i alla sjöar och vattendrag i kommunen. Vattenkraftverks utformning och drift ska möjliggöra att detta mål kan nås.

Ett tillstånd för fortsatt drift av Lobonäs kraftverk kommer att följas av villkor som säkerställer att miljökvalitetsnormen för Loån kan uppfyllas vad gäller konnektivitet. Det sker genom att fiskvägens funktion förbättras. Villkoren säkerställer även att det kommer att upprätthållas en stabil vattenföring i Loåns huvudfåra då en minimivattenföring på 700 l/s kommer att släppas. Därmed bedöms ett tillstånd inte vara i strid med eller gå emot intentionerna i Ovanåkers översiktsplan.

***Miljöbalken 5 kap. Miljö kvalitetsnormer***

I vad det är känt för Bolaget har regeringen inte meddelat några speciella föreskrifter om kvaliteten på mark, vatten, luft eller miljön i övrigt inom det område som berörs av vattenföretaget.

**Miljöbalken 11 kap.**

***11 kap 6 §; Ekonomisk tillåtlighet***

Med den i januari 2019 gällande prisnivån beräknas kostnaden för tillstånd och utförande av miljöåtgärder till 4,2 milj. kr, med följande fördelning. Kostnaden motsvarar cirka 2,70 kr/årskWh.

• Miljöåtgärder (fiskväg, intag)	1 900 000 kr
• Diverse kostnader (tillstånd, projektering etc.)	500 000 kr
• Genomförda arbeten (varav renovering turbin)	
El- och styrsystem utgör 1,1 milj. kr	2 300 000 kr
Summa	4 700 000 kr

Med hänvisning till arbetenas olika karaktär, har för beräkning av avskrivningar, underhåll och driftskostnader, anläggningskostnaderna uppdelats enligt följande.

I. Byggnadsarbeten	3 100 000 kr
II. Mekanisk och elektrisk utrustning	1 100 000 kr
III. Miljödom, projektering m.m.	500 000 kr
IV. Summa anläggningskostnader	4 700 000 kr

**Årskostnader**

• Ränta 4 % på 4 700 000 kr	188 000 kr
• Avskrivning 0,42 % av I (60 år)	13 020 kr
• Avskrivning 1,7 % av II (30 år)	18 700 kr
• Underhåll 1,0 % av II	11 000 kr
• Underhåll 0,5 % av I	6 000 kr
• Administration och drift	50 000 kr

**Summa årskostnad** **286 720 kr**



Kraftproduktionen har för ett normalår beräknats till 1 000 000 kWh för befintligt vattenkraftverk. Medelpriset kan sättas till 52 öre/kWh (handelspris 42 öre, nätnytta 4 öre och 6 öre elcertifikat i 15 år). Årsintäkten blir då 520 000 kr.

Uttagskostnaden blir 28,7 öre/kWh. Med ovan redovisade siffror kan det konstateras, att nyttan överstiger kostnaden enligt 11 kap. 6 § miljöbalken.

### **Miljöbalken 16 kap.**

#### ***16 kap 4 §; Planbestämmelser***

Detaljplan eller områdesbestämmelser motverkas inte av det ansökta företaget såvitt Bolaget kunnat finna.

#### ***16 kap 7 §; Följdföretag***

Några följdföretag uppkommer inte i samband med den fortsatta driften av Lobonäs kraftverk.

### **Markinrång**

Den vattenverksamhet som nu prövas medför inte några skador som erfordrar särskild skadereglering.

### **Miljöbalken 31 kap. 22 §**

Bolaget föreslår att den del som denne är skyldig att underkasta sig utan ersättning skall bestämmas till en tjugondel av produktionsvärdet av den vattenkraft som enligt givet tillstånd kan uttas i kraftverket.

### **Miljöbalken 22 kap. 25 §**

Byggtiden för anpassning av fiskväg vid Lobonäs kraftverk har beräknats till ca 0,5 år, men för att ha möjlighet att avvakta lämplig konjunktur hemställs om en byggtid om 5 år.

### **Miljöbalken 24 kap. 13 §**

Bolaget föreslår att tid för oförutsedd skada sätts till 5 år.

### **Lag om särskilda bestämmelser om vattenverksamhet (SFS 1998:812)**

#### **6 kap 2 § och 7 §**

Bygdeavgift enligt bestämmelserna i 6 kap. 2 § (SFS 1998:812) skall inte utbetalas.

Allmän fiskeavgift skall enligt bestämmelserna i 6 kap. 7 § (SFS 1998:812) inte heller utbetalas med tanke på att sökt vattenverksamhet enbart är för fiskefrämjande åtgärd. Enligt den äldre domen från år 1960 så var kraftverkets ägare inte pliktig att erlægga avgift.

### **Sakägarförteckning**

I till ansökan bifogade fastighetsutdrag och fastighetskarta framgår vilka som är sakägare i ärende Lobonäs vattenkraftverk.

### **Avgift för prövning av vattenverksamheten**

Beräknad kostnad för planerade och genomförda åtgärder med Lobonäs kraftverk har inledningsvis beräknats till ca 2,7 milj. kr vilket senare justerats till 4,2 milj. kr, grundavgiften föreslås därför att utgöra 15 000 kr det i enlighet med bestämmelserna i 3 kap. 4 § förordningen om avgifter för prövning och tillsyn enligt miljöbalken.

## **INKOMNA YTTRANDEN**

### **Länsstyrelsen**

Länsstyrelsen yrkar på att ansökan om tillstånd för såväl genomförda arbeten som tillstånd till avledning av vatten till Lobonäs kraftstation ska avslås.

Vid bifall till länsstyrelsens yrkande om avslag yrkar länsstyrelsen på att mark- och miljödomstolen återkallar rätten att bibehålla kraftstationen och förelägger Bolaget

om att ta bort kraftstationen och stänga igen intagskanalen till kraftstationen så att allt vatten sedan går i den naturliga åfåran.

Länsstyrelsen yrkar på ersättning för rättegångskostnader med 49 600 kr.

Länsstyrelsen godkänner miljökonsekvensbeskrivningen.

### ***Länsstyrelsens bedömning***

Loån är ett biflöde till Voxnan som rinner ut i Voxnan uppströms Vallhaga och är därmed skyddat mot utbyggnad för vattenkraftverk och vattenreglering enligt 4 kap. 6 § miljöbalken. Bevarandevärdena som ligger till grund för förbudet är att Voxnan med biflöden till stor del är outbyggd och är, med undantag för kraftverket i Storlugnströmmen, den längsta outbyggda älven i Södra Norrland. Voxnan har även stora natur- och kulturvärden samt är utpekad som riksintresse för naturvård och friluftsliv. Loån är utpekad som ett vattendrag med mycket högt naturvärde i länsstyrelsens naturvårdsprogram. Vattendraget anges vara särskilt hänsynskrävande. De arter som pekats ut i naturvårdsprogrammet är bland annat harr, öring och utter.

Det finns tillstånd för en kraftstation vid Sägströmmen enligt Österbygdens vattendomstols dom den 3 september 1960 i mål AD 139/1959. Den stationen är helt utrivnen och istället har en ny kraftstation uppförts på platsen under 2013. Detta framgår tydligt av bilder från bygget av den nya kraftstationen och flygbilder från området före, under och efter bygget. Dagens station är vidare väsentligt annorlunda än den station som tidigare funnits på platsen enligt bild bifogad i mark- och miljödomstolens dom den 22 juni 2016 i mål M 1686-15.

Den station som det fanns tillstånd till hade en installerad effekt på 37 kW att jämföra med den station som tillstånd söks till på 180 kW. Länsstyrelsen anser inte att Bolaget på ett trovärdigt sätt har kunnat visa att dagens kraftstation leder bort samma mängd vatten genom stationen (utbyggnadsvattenföring) som den tidigare

tillståndsgivna stationen. Det kraftstationen som fanns på platsen innan den nya stationen uppfördes 2013 hade enligt beviljat elcertifikat en installerad effekt på 80 kW vilket är betydligt högre än den tillståndsgivna stationen från 1960, men samtidigt avsevärt lägre än dagens station. Något tillstånd för kraftstationen i den utformning den hade innan Bolaget rev den 2013 fanns dock inte. Av beslut om elcertifikat för dagens kraftverk framgår att certifikat beviljats för en installerad generatoreffekt på 250 kW. I ansökan uppges den verkliga turbineffekten vara 180 kW med en utbyggnadsvattenföring på 6 m<sup>3</sup>/s och en fallhöjd på 4,45 m. Det ger då en verkningsgrad på turbinen på ca 69 % vilket förefaller lågt. Vid länsstyrelsens besök vid anläggningen i maj 2014 uppgavs att turbinen gav maximalt 230 kW och kunde sluka upp mot 7 - 8 m<sup>3</sup>/s.

Oavsett de oklarheter som finns kring den installerade effekten vid anläggningen anser länsstyrelsen att det är uppenbart att det skett en utbyggnad av vattenkraft på platsen jämfört den tillståndsgivna stationen 1960. Bilden på stationen och utloppskanalen från 1960-talet visar också på en mer småskalig kraftstation och mindre utloppskanal än dagens anläggning. Ett bifall till ansökan skulle innebära att tillstånd till utbyggnad av vattenkraft medges i efterhand i ett område där förbud rådde mot sådan verksamhet när den nya kraftstationen anlades. Dessutom skulle ett tillstånd innebära en vattenkraftproduktion på en helt annan nivå än vad gällande tillstånd medger. Det skulle då innebära att betydligt mer vatten under året avleds genom kraftstation till nackdel för miljön i Sågströmmen. Bolaget har även i samband med uppförande av den nya kraftstationen på ett betydande sätt förändrat miljön vid Sågströmmen vilket bilder och flygfoton före och efter tydligt visar.

Anläggande av den nya kraftstationen och fortsatt drift av denna anser länsstyrelsen strider mot förbudet i 4 kapitlet 6 § miljöbalken. Enligt 4 kapitlet 6 § tredje stycket miljöbalken kan åtgärder som endast medför en försumbar miljöpåverkan tillåtas trots förbudet. De åtgärder som Bolaget utfört i och vid vatten kan rimligen inte anses medföra en försumbar miljöpåverkan. Vid jämförelse med bilder som visar hur det såg ut tidigare måste betydande grävningar ha utförts i inlopps- och utloppskanal,

vilket borde ha påverkat miljön mer än försumbart genom ändrad botten och grumling.

Den ökande vattenavledningen genom stationen medför att under större delen av året kommer endast föreslagen minimitappning att rinna i Sågströmmen.

Loån är reglerad uppströms med årsmagasinen Dåasen och Lossjön vilket jämnar ut flödet under året. Medelvattenföringen i Loån vid Lobonäs är 4,5 m<sup>3</sup>/s att jämföra med ansökt avledning på 6 m<sup>3</sup>/s. Den kraftstation som lagligförklarades 1960 skulle med en rimlig verkningsgrad på 80 % ha klarat sig med ca 1 m<sup>3</sup>/s för att producera 37 kW. Även vid en så pass låg verkningsgrad som 50 % skulle det inte krävs mer vatten än 1,7 m<sup>3</sup>/s för att ge 37 kW. Det innebär att ansökt avledning är 3,5 till 6 gånger större än den kraftproduktion som det finns tillstånd till på platsen. Den påverkan det ger på strömmiljön i Sågströmmen kan inte anses vara försumbar.

Bolaget framför att det skedde en utökning av drivvattenföringen i samband med en omfattande renovering av kraftverket efter höga flöden 1985. Drivvattenföringen skulle då ha ökats till 6 m<sup>3</sup>/s vilket är den samma idag. Den ökade drivvattenföringen är den åtgärd som enligt Bolaget medfört en miljöpåverkan av betydelse vid anläggningen. Den påverkan skedde då för 34 år sedan när utbyggnadsförbudet i 4 kap. 6 § miljöbalken inte gällde.

Enligt Bolaget så byggdes i princip ett nytt kraftverk upp 1985 med en ny turbin med en betydligt högre drivvattenföring än tidigare. Det är enligt länsstyrelsens bedömning rimligt att anta att den "nya kraftstationen" då fungerade normalt med en verkningsgrad jämförbar med andra mindre vattenkraftverk på minst 80 %.

Med en drivvattenföring på 6 m<sup>3</sup>/s och oförändrad fallhöjd på 4,45 m (för den har heller inte ändrats enligt Bolaget) borde den installerade/uttagbara effekten då varit ca 210 kW (6 x 4,45 x 9,82 (g) x 0,8). Normalårsproduktionen borde då också varit ungefär den samma som idag eftersom inga ändringar av betydelse därefter skett

enligt Bolaget. År 2003 ansökte den tidigare ägaren till Lobonäs kraftverk om godkännande av kraftverket för elcertifikat. I ansökan (se bilaga) uppgavs då den installerade effekten till 80 kW och normalårsproduktionen till 0,15 GWh. Den rimliga förklaringen till denna skillnad i effekt är enligt länsstyrelsens bedömning att drivvattenföringen efter renoveringen 1985 inte var så hög som Bolaget påstår och att det skett en utbyggnad av drivvattenföringen efter 2003.

Enligt Bolaget är den installerade effekten idag 180 kW och förväntad normalårsproduktion 1 GWh. Det är ökning av effekten med 2,25 gånger och normalårsproduktionen med ca 6,5 gånger jämfört med den till Energimyndigheten beskrivna anläggningen 2003. Att anläggningen 2003 som totalrenoverades 1985 skulle vara så förfallen att den med samma drivvattenföring och fallhöjd producerade så pass mycket mindre än dagens anläggning, är enligt länsstyrelsens uppfattning inte trovärdigt.

Mindre vatten i forsen ger mindre energi vilket får en effekt på vattendragets hydrologi och dess naturliga processer långt nedströms Sägströmmen. Vidare kommer en mindre yta i Sägströmmen vara täckt av vatten vilket minskar ytan värdefullt strömhabitat, vilket är en typ av livsmiljö som det på grund av dammar och regleringar finns lite av till nackdel för strömlevande arter. Eftersom huvuddelen av vattenflödet nästan alltid kommer att gå genom stationen kan det bli svårt för fisk att hitta upp till dammen och den fiskvägslösning som enligt ansökan ska anläggas vid dammen.

Möjligheten till en fungerande fiskpassage förbi anläggningen har därför också försämrats i och med den ökande vattenavledningen genom kraftstationen. Länsstyrelsen anser att det är en kraftig försämring av miljön på platsen och i vattendraget som är långt i från försumbar. Den är därmed heller inte tillåten enligt 4 kapitlet 6 § miljöbalken.

Platsen vid Sågströmmen är påtagligt förändrad och ger idag ett intryck av att vara betydligt mer påverkad av utbyggd vattenkraft jämfört med hur det såg ut innan Bolaget rev den gamla stationen och uppförde en ny kraftstation. Det anser länsstyrelsen strider mot syftet med skyddet av Voxnan med tillhörande biflöden och källflöden uppströms Vallhaga. De åtgärder som Bolaget utfört för uppförande av den nya kraftstationen har vidare utförts inom strandskyddat område. Någon dispens från strandskyddet har inte sökts för detta och länsstyrelsen anser att omfattningen av de åtgärder som utförts strider mot syftet med strandskyddet.

Den utredning av J.L. Watermark Consulting AB som Bolaget kompletterat ansökan med innehåller alternativ för uppströmsvandring A (omlöp) och B (inlöp) som länsstyrelsen anser kan utgöra bästa möjliga teknik. Länsstyrelsen anser dock att dessa alternativ för fiskpassage inte kompenserar för den miljöpåverkan som den nya kraftstationen medför. Även med lösningar motsvarande bästa teknik skulle därför sökt verksamhet inte vara tillåtlig.

Bolaget har nu åtagit sig att anordna bland annat ett inlöp för fiskpassage förbi anläggningen. Det i sig innebär förstås en förbättring. Länsstyrelsen vill dock påpeka att det även hade ställts krav på nya fiskpassagelösningar om det tidigare kraftverket funnits kvar. Exempelvis vid den omprövning som ska ske för moderna miljövillkor för alla äldre anläggningar utan miljöbalkstillstånd. För ett kraftverk enligt det tillstånd som finns från 1960 på endast ca 37 kW hade förutsättningar för fiskpassage varit mycket goda då merparten av vattnet i princip alltid hade gått i forsen eftersom drivvattenföringen då endast varit ca 1 m<sup>3</sup>/s (se bilaga 2 till länsstyrelsens yttrande 2018-10-17). Det kan jämföras med medelvattenföringen i Loån på 4,5 m<sup>3</sup>/s enligt ansökan.

För ett kraftverk enligt 2003 års redovisning till Energimyndigheten hade drivvattenföring kunnat vara ca 2,6 m<sup>3</sup>/s istället för dagens 6 m<sup>3</sup>/s (beräkning utifrån effektskillnaden mellan kraftverken 6 m<sup>3</sup>/s x 80 kW/180 kW).

Årsavledningen genom kraftverket som det redogjorts för ovan hade då också varit väsentligt lägre. Det hade underlättat för en fiskpassagelösning som då hade kunnat dimensioneras för ett högre vattenflöde och där flödet genom fiskvägen och forsen ofta varit minst lika stort som flödet genom kraftstationen.

Länsstyrelsen anser att den nya kraftstationen som uppförts vid Lobonäs är olaglig och strider mot bestämmelserna i 4 kap. 6 § miljöbalken. Om mark- och miljödomstolen instämmer i detta och avslår ansökan anser länsstyrelsen att verksamheten inte kan tillåtas att fortsätta bedrivas. Den olagliga kraftstationen ska då avvecklas. Enligt 24 kapitlet 3 § andra stycket och 24 kapitlet 4 § miljöbalken kan mark- och miljödomstolen återkalla rätten att behålla en vattenanläggning, samt förelägga den som ansvarar för anläggningen att riva ut den och vidta de åtgärder som behövs för att förebygga skada vid utrivningen.

Sammanfattningsvis anser länsstyrelsen att mark- och miljödomstolen ska avslå ansökan och förelägga Bolaget om att riva ut kraftstationen.

#### **Kommunstyrelsen Ovanåkers kommun**

Ovanåkers kommun anser att ansökan ska avslås.

Ovanåkers kommun anser inte att de vidtagna åtgärderna ligger i linje med Ovanåkers kommuns översiktsplan samt ej heller är förenliga med utbyggnad av vattenkraften i Voxnan och dess biflöden enligt miljöbalken. För övrigt så ställer sig Ovanåkers kommun bakom länsstyrelsens yttrande.

Då varken bygglov, eller strandskyddsdispens har sökts för åtgärderna och vattendraget är skyddat för utbyggnad av vattenkraft enligt miljöbalken 4 kap. 6 § väcktes frågan hos länsstyrelsen om någon vattendom hade sökts för åtgärderna. Så var inte fallet.



Ovanåkers kommun har sedan dess följt ärendets utveckling med intresse då det till sin art är ganska unikt i och med att omfattande byggnads- och vattenåtgärder är utförda i ett skyddat vatten utan vederbörliga tillstånd.

Ovanåkers kommun finner det tydligt att de vidtagna åtgärderna vid Sågströmmen inte ligger i linje med önskad utvecklingsinriktning för Loån. Speciellt strider de vidtagna åtgärderna mot både första och andra meningen i det andra stycket ovan. Bolagets åsikt, att det nya kraftverket vid Sågströmmen, är förenligt med kommunens Översiktsplan delas således inte av Ovanåkers kommun. Vidare utgör kontinuitetsproblem den största utmaningen för att nå de uppsatta miljökvalitetsnormerna för Loån. En utbyggnad av vattenkraften inverkar menligt i den strävan som finns i att nå dessa mål.

#### **Miljöbalken 4 kap 6 §**

Bolaget framhåller att vidtagna åtgärder vid kraftverket endast rör sig om renoeringsarbeten. Ovanåkers kommun delar inte denna uppfattning.

#### **Miljökonsekvensbeskrivning**

Nollalternativet i den miljökonsekvensbeskrivning som tagits fram är vilseledande eftersom Bolaget felaktigt hävdar att nollalternativet i praktiken innebär dagens utformning trots att det står bortom alla tvivel att en kraftig utökning av slukförmåga och effekt har uppnåtts när man rev det gamla kraftverket, åtgärdade inlopps- och utloppskanaler och byggde ett nytt kraftverk. Detta gör att flera påståenden gällande verksamhetens miljökonsekvenser blir svåra att relatera- eller ta ställning till.

På flera ställen i ansökan och MKB anges att fortsatt drift av Lobonäs kraftverk ersätter fossila bränslen. Noteras bör att andelen el med fossilt ursprung i Svensk elmix i dagsläget endast är 2 % vilket innebär att kraftverkets betydelse för att reducera koldioxidutsläpp är mycket liten.

Vidare anges i ansökan och MKB att vattenkraften är den energikälla som enligt FN:s klimatpanel utgör bästa möjliga teknik för begränsning av koldioxidutsläpp. Påståendet har inte kunnat kontrolleras, en referens hade varit önskvärt.

### ***Grundvattennivåer***

Bolaget hävdar att den kommunala grundvattentäkten i Lobonäs skulle bli lidande av en eventuell utrivning av dammbyggnaden vid Sägströmmen. Ovanåkers kommun har genom åren utfört flera geohydrologiska undersökningar i området och har därför god kännedom om grundvattenbildningen i området samt dess nivåer. Ovanåkers kommun vill här understryka att Bolagets farhågor ej har stämts av med kommunen som ej heller delar Bolagets åsikt. Det är naturligtvis så att en utrivning av dammbyggnaden villkoras på ett sådant sätt att en naturlig forsacke skapas så att nivåerna i Loån hålls i närheten av de normala. Därvidlag saknar påståendet om en grundvattensänkning som menligt påverkar den kommunala vattentäkten grund.

### ***Fiskvandring***

Ovanåkers kommuns inställning är att verksamheten inte ska beviljas tillstånd. Om så ändå skulle ske finner kommunen det självklart att krav om bästa möjliga teknik tillämpas vad det gäller åtgärder för att säkerställa upp- och nedströmsvandring förbi kraftverket. Således förespråkas alternativ B i J.L.s utredning i aktbilaga 14.

Vidare anser Ovanåkers kommun att föreslagen tappning i fiskvandringsvägen är felaktigt beräknad och bör vara minst 700 liter/sekund.

### ***Övriga kommentarer***

Ovanåkers kommun ställer sig mycket tveksam till att korrekta kostnader har redovisats i den beräkning av samhällsekonomisk nytta som enligt miljöbalken 11 kap 6 § skall utföras, det så kallade båtnadskravet.

Bolaget hävdar att den bild på det gamla kraftverket som figurerar på flera ställen i ansökan är från 60-talet. Detta stämmer inte. Bilden är tveklöst från tävlingen Kanot

och Hoj som genomfördes under åren 1989 till 2007 och bilden är med största sannolikhet från 1989 eller 1990. Därmed är bilden inget bevis för att den tillståndsgivna anläggningen från 60-talet såg ut som på bilden speciellt med tanke på att vattenkraftverket ska ha lidit stor skada vid översvämningen 1985. En bild på den gamla tillståndsgivna anläggningen som är tagen på 60-talet vore av stort intresse.

Ovanåkers kommun ställer sig mycket tveksam till resonemanget att en anläggning förklaras laglig i och med att man har erhållit stadsbidrag. Det borde rimligtvis inte kunna råda någon likställighet där i mellan.

Ovanåkers kommun anser att ansökan ska avslås, men om så inte blir fallet ifrågasätter kommunen Bolagets förslag om att arbetstiden för planerade arbeten ska fastställas till 5 år. Det är inte acceptabelt då hela det nya kraftverket redan är igång samt arbeten med intags- och utloppskanaler redan är utfört. Det är ju enligt dem själva i princip bara fiskväg och intagsgaller kvar, av vilken anledning skulle man behöva fem år på sig för detta?

Ovanåkers kommun ser heller ingen anledning till att arbetena ska få påbörjas innan beslutet har vunnit laga kraft.

Flera mycket anmärkningsvärda fel har begåtts längs med hela vägen i detta projekt då varken bygglov eller strandskyddsdispens sökts vidare saknas giltig vattendom för den utbyggnad som har gjorts i ett vattendrag som dessutom är speciellt utpekad och skyddad för utbyggnad i miljöbalken. Det är också tydligt att just dessa fel har bidragit till det komplicerade läge som Bolaget nu befinner sig i.

#### **Miljö- och byggnämnden Ovanåkers kommun**

Miljö- och byggnämnden Ovanåkers kommun (Nämnden) anser, utifrån nedan redovisade synpunkter, den antagna kommunala översiktsplanen och övrig lagstiftning anser Nämnden att tillstånd ej ska ges.

### *Synpunkter*

Nämnden har följande synpunkter på tillståndsansökan:

- Det är uppenbart att det har skett en nybyggnad av kraftverket, inte bara renoveringsarbeten som Bolaget uppger i tillståndsansökan.
- Loån är ett av Voxnans biflöden uppströms Vallhaga som pekas ut i miljöbalken 4. kap, Särskilda bestämmelser för hushållning med mark och vatten för vissa områden, som ett riksintresse. Exploateringsföretag och andra ingrepp i miljön får komma till stånd endast om de inte möter något hinder enligt 2 - 8 §§.
- Enligt 4 kap. 6 § miljöbalken får vattenkraftverk samt vattenreglering eller vattenöverledning för kraftändamål inte utföras i vattenområdena Voxnan uppströms Vallhaga med tillhörande käll- och biflöden.
- I Översiktsplan 2030, som godkändes av kommunfullmäktige 201705-29, anser kommunen bland annat:
  - Att kommunen inte tillåter en verksamhet eller åtgärd som bedöms leda till att en miljö kvalitetsnorm för vatten inte kan efterlevas.
  - Att kommunen ingår i en regional samverkan med Bollnäs och Ljusdals kommuner angående Voxnans flöde från källsjöar till havet.
  - Att kommunen ska verka för fria vandringsvägar för vattenlevande organismer och en anpassning av vattenkraften till gällande miljölagstiftning så att vandringsvägar för fisk och övriga vattenorganismer på bästa sätt kan återskapas.
  - Att kommunen ska arbeta för att minst god ekologisk status ska uppnås i alla sjöar och vattendrag i kommunen. Vattenkraftverks utformning och drift ska möjliggöra att detta mål kan nås senast 2021. Idag har Loån måttlig ekologisk status.
  - Att där vattenkraftverk finns och elproduktionen är liten men miljöpåverkan stor, bör naturvärden och friluftsliv prioriteras.

- Lobonäs kraftverk är ett mindre kraftverk och elproduktionen kan anses vara liten (100 000 kWh/år enligt miljökonsekvensbeskrivningen, sid 30). Kraftverkets samhällsnytta är även begränsad av att det har mycket små möjligheter att bidra med reglerkraft. Nämnden anser därför att naturvärden och friluftsliv bör prioriteras vid Sågströmmen. Ett tillstånd för fortsatt drift av Lobonäs kraftverk är i strid med intentionerna i Ovanåkers översiktsplan samt rådande miljölagstiftning.
- Enligt biotopkarteringsdatabasen är Lobonäs kraftverk det enda registrerade vandringshindret i Loån inom Ovanåkers kommun. Om fri vandring skulle skapas vid sågströmmen innebär det fri vandring fram till Tensbergs kraftverk i Ljusdals kommun. (Sträckan mellan Lobonäs kraftverk och Tensbergs kraftverk är ca 14 km vattenvägen och 9,5 km fågelvägen. Sträckan mellan utloppet i Voxnan och Sågströmmen är ca 4 km vattenvägen och 2 km fågelvägen som således skulle innebära ytterligare 14 km fri vandringsväg från Voxnan.)

***Synpunkter på miljökonsekvensbeskrivningen.***

- Miljökonsekvensbeskrivningen innehåller ett flertal tvivelaktiga påståenden, tex. menar Bolaget att fisk och fiske inte kommer att påverkas av fortsatt drift av kraftverket eftersom Bolaget kommer att anordna en fiskväg. Detta är ett tveksamt påstående eftersom en fiskväg inte kan garantera att vattenlevande arter inte påverkas, dessutom tas ingen hänsyn tas till den förlorade strömbiotopen som avledningen av vattnet orsakar.
- Bolaget menar att fortsatt drift av kraftverket skulle vara positivt för en rad miljömål. Detta ifrågasätts då det bygger på antagandet att den producerade elen ersätter fossilbränsle driven elproduktion, vilket med stor sannolikhet inte är fallet eftersom Sveriges elproduktion till mycket stor del består av vattenkraft och kärnkraft.

- Vidare menar Bolaget att *Farhågor finns att en utrivning av sågdammen skulle kunna leda till en sänkning av grundvattennivån i området*. Bolaget har inga belägg för detta påstående och det bör därför inte beaktas i sammanhanget.
- Bilderna som visas i miljökonsekvensbeskrivningen på sidan 11 (figur 7) ger en felaktig bild av fisktrappan då bilden togs då inget vatten avleddes till kraftverket. Bilden togs när det nya kraftverket byggdes som syns på foto 1 i bilaga 1.
- Även i övrigt innehåller miljökonsekvensbeskrivningen oklara beskrivningar av sakunderlag, obefintliga analyser av viktiga sakförhållanden och konsekvenser samt bedömningar som inte är möjliga att ta ställning till då det inte framgår hur de gjorts.

Vad gäller innehållet i tillståndsansökan och miljökonsekvensbeskrivningen instämmer miljö- och byggnämnden med de synpunkter som länsstyrelsen framfört.

### **Kammarkollegiet**

Kammarkollegiet yrkar i första hand att ansökan ska avvisas.

Kammarkollegiet yrkar i andra hand att ansökan ska avslås.

Kammarkollegiet anser att miljökonsekvensbeskrivningen inte kan godkännas.

Kammarkollegiet yrkar ersättning för rättegångskostnader med 30 030 kr.

### ***Grunder m.m.***

#### *Inledning*

Loån är enligt 4 kap. 6 § miljöbalken skyddad mot utbyggnad för vattenkraft och vattenreglering. Vidare är Loån i länsstyrelsens naturvårdsprogram utpekad som ett vattendrag med mycket högt naturvärde. Vattendraget anges vara särskilt hänsynskrävande.

*Fråga om Lobonäs Kraft AB efterkommit tidigare lagakraftvunna föreläggande*

Östersunds tingsrätt, mark- och miljödomstolen, beslutade i dom den 22 juni 2016, mål M 1686-15, att Bolaget skulle inkomma med en ansökan om tillstånd enligt 11 kap. miljöbalken för bedrivande av verksamhet på fastigheten A, Ovanåkers kommun, inom ett år från det att dom i målet hade vunnit laga kraft. Enligt handlingarna i här aktuellt mål vann angivna dom laga kraft den 29 september 2016. Kammarkollegiet noterar att nu aktuell ansökan kom in till mark- och miljödomstolen först den 20 oktober 2017. Såvitt framgår av handlingarna har Bolaget inte inkommit med någon formell begäran om förlängning av tiden för inkommande av ansökan. Bolaget har således inte efterkommit vad mark- och miljödomstolen beslutade i domen i mål M 1686-15. Redan utifrån detta förhållande anser Kammarkollegiet att det finns skäl att avvisa, alternativt avslå, ansökan.

*Tidigare domar från 1960 respektive 2016*

Bolaget har åberopat Österbygdens vattendomstols dom den 3 september 1960 (Ans.D. 76/1959 och Ans.D. 139/1959) samt Östersunds tingsrätts, mark- och miljödomstolen, dom den 22 juni 2016 i mål M 1686-15 till stöd för att Bolaget har tillstånd att bibehålla Lobonäs vattenkraftverk och att nyttja Sägströmsdammen.

Av ovan åberopad dom från Österbygdens vattendomstol framgår bl.a. att kraftverksägaren ska, till skydd för fisken, efter anvisning av fiskeriintendenten, inrätta en enkel fiskväg förbi dammen. Vid tidpunkten för prövningen 1960 gällde 1918 års vattenlag (ÄVL). En fiskväg var en förutsättning för att dammen skulle vara i lagenligt skick, se 2 kap. 8 § ÄVL. Av handlingarna framgår att angivna fiskväg aldrig har inrättats. Bolaget har således inte efterkommit vad domstolen föreskrev i domen avseende inrättande av fiskväg. Kammarkollegiet anser därför att vad domstolen förordnat i domen från den 3 september 1960 har förfallit.

Att Ovanåkers kommun 1993, med stöd av 2 kap. 5 § i 1983 års vattenlag (VL), anlagt en fiskväg förbi dammen medför inte att Bolaget har uppfyllt sina förpliktelser enligt domen från 1960.

Såvitt avser mark- och miljödomstolens dom från den 22 juni 2016 noterar Kammarkollegiet följande. När det gäller överklagade beslut är prövningsramen vad som omfattas av det överklagade beslutet samt vad som yrkas i överklagandet. Frågan om det förhållandet att kraftverksägaren/Bolaget inte har följt vad som föreskrevs i Österbygdens vattendomstols dom från 1960 avseende inrättande av fiskväg har inte prövats av mark- och miljödomstolen i den angivna domen från 2016.

Vid detta förhållande anser kollegiet att nu föreliggande prövning ska göras utifrån förutsättningen att det inte finns någon lagligförklarad anläggning och att det inte bedrivs någon vattenverksamhet med rättskraftigt tillstånd på platsen. Detta ska således vara utgångspunkten för om tillstånd kan meddelas bl.a. utifrån bestämmelserna i 4 kap. 6 § miljöbalken.

#### *Avgränsning av ansökan*

Enligt Kammarkollegiets mening bedriver Bolaget en vattenverksamhet som saknar tillstånd, bl.a. utifrån bedömningen att vad Österbygdens vattendomstol förordnade i 1960 års dom har förfallit. Även om mark och miljödomstolen skulle anse att vad domstolen då förordnade inte har förfallit finns i princip ingenting kvar av vad som prövades 1960. Vattenverksamheten bedrivs idag på ett sätt som inte är förenligt med vad som då prövades. Dagens anläggning och verksamhet innebär ett definitivt vandringshinder för fisken, trots att det i 1960 års dom som villkor föreskrevs att en fiskväg skulle inrättas. Detta innebär att verksamheten ska prövas i sin helhet enligt miljöbalkens bestämmelser och att utgångspunkten är att Loån enligt 4 kap. 6 § miljöbalken är skyddad mot utbyggnad för vattenkraft och vattenreglering.

#### *Tillstånd i efterhand till redan vidtagna åtgärder*

Bolaget söker nu bl.a. tillstånd i efterhand till redan genomförda åtgärder. Det gäller tillstånd i efterhand "för arbeten i vattenområde vid byggande av ny maskinstation och justering av utloppskanalen". Kammarkollegiet uppfattar att ansökan i den delen görs utifrån 11 kap. 16 § miljöbalken.



Av 11 kap. 16 § miljöbalken framgår bl.a. följande. Arbeten får utföras utan föregående tillstånd, om det till följd av en skada eller för att förebygga en skada är nödvändigt att tillståndspliktiga ändrings- eller lagningsarbeten utförs genast. Ansökan om godkännande av arbetena ska dock göras snarast möjligt.

Kammarkollegiet kan av handlingarna inte se vilket av ovanstående kriterier Bolaget åberopar till stöd för att tillstånd/godkännande ska medges i efterhand till de redan genomförda åtgärderna. Kammarkollegiet anser att tillstånd ska sökas innan åtgärder som de aktuella vidtas och att de kriterier för godkännande i efterhand som anges i nämnda bestämmelse inte är uppfyllda.

*Ombyggnation av anläggning för erhållande av elcertifikat m.m. — fråga om påverkan på naturförhållanden m.m.*

Kammarkollegiet har inhämtat uppgifter från Statens Energimyndighet (STEM) angående de uppgifter Bolaget har lämnat vid ansökan om godkännande för tilldelning av elcertifikat 2014. Ansökan avser ny tilldelning efter ombyggnad samt produktionsökning. Bolaget uppger bl.a. att dammlucka, tilloppskanal, utloppskanal, ledskenor, löphjul och löphjulskammare är renoverade 2013 och att intagslucka, intagsgaller, sugrör, rotorlindning, statorlindning samt styr- och reglersystem är helt nya 2013. För generatorm anges effekt före ombyggnad vara 75 kW och efter ombyggnad 260 kW (ansökan är otydlig, det kan eventuellt vara 250 kW efter ombyggnad). Som idrifttagningsdatum efter ombyggnad anges 20 april 2014.

Kammarkollegiet konstaterar att de uppgifter om anläggningen som Bolaget lämnat i här aktuell tillståndsansökan förefaller att inte stämma överens med de uppgifter som lämnats till STEM och som legat till grund för tilldelning av elcertifikat.

Mot bakgrund av det ovan anförda ansluter sig Kammarkollegiet till vad länsstyrelsen anfört i sina yttranden 2018-10-17 och 2019-03-18 med det undantaget att kollegiet anser, som tidigare nämnts, att vad Österbygdens vattendomstol förordnat i

sin dom den 3 september 1960 har förfallit eftersom Bolaget inte har inrättat den fiskväg som föreskrevs som villkor.

Därutöver vill Kammarkollegiet anföra följande. Österbygdens vattendomstol prövade i dom den 3 september 1960 skäligt förklara Lobonäs kraftverk vara av laga beskaffenhet samt berättiga kraftverkets ägare att under vissa angivna villkor bibehålla detsamma intill den 15 augusti 1970 samt med begagnande av Sägströmsdammen uppdämma vattnet i ån vid dammen till höjden +8,37 m. Av handlingarna i målet framgår att den prövning som då gjordes avsåg en helt annan anläggning och verksamhet än den nuvarande. Kollegiet anser därför att nu föreliggande prövning ska göras utifrån förutsättningen att det inte finns någon lagligförklarad anläggning och att det inte bedrivs någon vattenverksamhet med rättskraftigt tillstånd på platsen. Detta ska således vara utgångspunkten för bedömningen av frågan om tillstånd kan meddelas bl.a. utifrån utbyggnadsförbudet i 4 kap. 6 § miljöbalken.

#### *Sammanfattning*

Loån är enligt 4 kap. 6 § miljöbalken skyddad mot utbyggnad för vattenkraft och vattenreglering. Vidare är Loån utpekad som ett vattendrag med mycket högt naturvärde.

Utifrån föreliggande ansökan med bilagor samt senare kompletterande yttranden anser Kammarkollegiet att ansökan i första hand ska avvisas och i andra hand avslås. Vidare anser kollegiet att miljökonsekvensbeskrivningen inte kan godkännas.

#### **Älvräddarnas Samorganisation (ÄlvS)**

##### ***Inställning***

Älvs yrkar att ansökan ska avslås. ÄlvS ansluter till länsstyrelsens yrkande om utrivning av kraftstationen och att kanalen ska grävas igen.

Av kompletteringsyttrande framgår att ÄlvS även yrkar att domstolen enligt 22 kap. 12 § miljöbalken förordnar sakkunnig för att utreda och värdera projektkostnaden och inge ett sakkunnigutlåtande gällande detta.

ÄlvS yrkar vidare att domstolen på samma sätt också förordnar sakkunnig för att utreda hydrologiska förhållanden i sågforsen vid en utbyggnadsvattenföring på 1 m<sup>3</sup>/s jämfört ansökt utbyggnadsvattenföring och inge ett sakkunnigutlåtande avseende förväntad påverkan på naturmiljön vid dessa olika utbyggnadsvattenföringar.

ÄlvS yrkar ersättning för rättegångskostnader med 20 000 kr.

### **Grund**

Verksamheten medför mer än obetydlig miljöpåverkan och är därför inte tillåtlig enligt 4 kap. 6 § tredje stycket miljöbalken.

Bolaget har inte visat på tillåtlighet enligt 11 kap 6 § miljöbalken.

Bolaget har inte visat på bästa möjliga teknik, BMT.

### **Utveckling**

Ansökan avser tillstånd till uppförande av aktuellt vattenkraftverk samt övriga redan genomförda tillståndspliktiga åtgärder liksom tillstånd till avledande av vatten från Loån för kraftverkets drift.

Prövning av tillståndspliktiga åtgärder och verksamheter är i miljöbalken utformade för att tillståndsprövning genomförs före åtgärderna utförs och verksamhet påbörjas. Undantag finns avseende åtgärder som till följd av- eller för att undvika skada är nödvändiga att utföra genast liksom bestämmelser enligt Lag (1998:811) om införande av miljöbalken avseende lagligförklaring av vattenanläggning som utförts utan tillstånd före ikraftträdandet av miljöbalken.

Trots att Bolaget vid flertalet tillfällen i samrådsunderlag misstagit sig och bl.a. uppgett att Bolaget - *avser att hos Mark- och miljödomstolen ansöka om lagligförklaring av utökad vattenverksamhet i Lobonäs kraftverk...* (se Bilaga B:1.6) så är varken lagligförklaring eller tillstånd enligt 11:16 tillämplig vad gäller Lobonäs kraftverk.

Genom dom 2016-06-22 i mål nr M 1686-15, har mark- och miljödomstolen funnit att tillstånd för drift och bibehållande av det kraftverk som tidigare fanns vid sågströmmen, har förelegat enligt 1960 års vattendom fram till den 15 augusti 1970, samt att bolaget även har haft tillstånd till att bibehålla kraftstationen och nyttja Sågströmsdammen efter den 15 augusti 1970.

Av utredningen i målet (M 1686-15) framgår att det vid Lobonäs kraftverk har utförts grävarbeten i inlopps- och utloppskanal, större stenar och bottenstock har flyttats, erosionskydd har byggts, en ny kraftstationsbyggnad har uppförts, betongarbeten har företagits på dammen, turbinen har renoverats, turbinaxeln har flyttats för att förbättra vattengenomströmning och verkningsgrad, generatoren har lindats om, regleraxlarna har förlängts, sugröret är nytt och ledskenearrangen har renoverats med nya axlar och ledlänkar, risgrindar har bytts ut.

I domen bedömer domstolen att det med tydlighet framgår att de arbeten som bolaget utfört vid Lobonäs kraftverk är betydligt mer omfattande än tillståndet enligt 1960 års vattendom liksom att den effekt som kan tas ut även är väsentligen större än tidigare.

Mark- och miljödomstolens bedömning var vidare att den utbyggnad och den verksamhet som bedrivs i den nu utökade formen inte har tillstånd och förelade därför Lobonäs Kraft AB att ansöka om tillstånd för verksamheten på fastigheten A i Ovanåkers kommun.

ÄlvS konstaterar att det tidigare tillståndsgivna kraftverket genom Bolagets försorg är utrivet liksom att uppförande och drifttagande av nuvarande kraftverk olovligen har genomförts och att den nuvarande verksamheten saknar tillstånd.

Enligt ÄlvS mening förefaller det fullständigt orimligt att i efterhand tillståndspröva åtgärder som har utförts i strid mot gällande lagstiftning, men dessa liksom den verksamhet Bolaget har för avsikt bedriva med anläggningen ska i enlighet med mark- och miljödomstolens föreläggande likväl prövas mot bestämmelserna i miljöbalken.

#### ***Obetydlig miljöpåverkan***

Loån är skyddat mot vattenkraftsutbyggnad enligt 4 kapitlet 6 § MB vilket innebär att vattenkraftverk samt vattenreglering eller vattenöverledning för kraftändamål inte får utföras. Enligt bestämmelsens tredje stycke gäller detta dock inte vattenverksamhet som förorsakar endast obetydlig miljöpåverkan. Enligt uttalande i förarbete till miljöbalken bör tillstånd kunna lämnas för smärre åtgärder som hänför sig till en redan företagen utbyggnad, t.ex. ersättningsbyggnader till ett befintligt kraftverk och ombyggnader eller effektiviseringar, under förutsättning att inverkan på naturmiljön inte ökar i nämnvärd omfattning (prop. 1997/98:45 del 2 s. 41).

Dåvarande Regeringsrätten har vidare fastslagit att begreppet "obetydlig miljöpåverkan" innebär att en mycket restriktiv bedömning av vattenföretagets tillåtlighet ska ske. Vid denna bedömning kan inte bortses från vare sig annan miljöpåverkan än sådan som uttryckligen har nämnts i förarbetena när älvsträckan skyddades eller sådana effekter på miljön som inte kan antas bli bestående (se RÅ 1993 ref. 44 och RÅ 2004 ref. 14, markering av ÄlvS).

Detta innebär enligt ÄlvS att bedömning av tillåtligheten enligt undantaget från gällande utbyggnadsförbud måste vara mycket restriktiv både avseende bestående och övergående inverkan från åtgärder och verksamheter ur alla aspekter.

***Utökad verksamhet och påverkan***

Mark- och miljödomstolen är genom domen i M 1686-15 tydlig med att nuvarande verksamhet i förhållande till tidigare tillståndsgiven verksamhet innebär en utbyggnad genom att verksamheten utökats.

Bolaget anger som svar på länsstyrelsens frågeställning gällande den effekt som anges i ansökan kontra vad som angetts till Energimyndigheten att:

*Det är skillnad på installerad effekt och verklig effekt. Skillnaden mellan installerad effekt och den verkliga effekten är att en generator överdimensioneras för att få bättre hållbarhet, Den verkliga effekten är den effekt som turbinen ger ut på nätet. Om generatorn skulle dimensioneras för samma effekt som turbinen kan ge, är risken stor att det sker en överbelastning med en generatorbrand som följd. I vart fall minskar hållbarheten avsevärt. Bolaget har även sänkt dämpningsgränsen med 32 cm i enlighet med dom från den 22 juni 2016 (Mål nr M 1686-15). Den mindre fallhöjden påverkar även effektuttaget.*

Vid ansökan om tilldelning av elcertifikat anges just märkeffekten på generator till Energimyndigheten och inte kraftverkets verkliga effekt. Det är av denna anledning det är angivet 250 kW för nuvarande anläggning vilket också Bolaget bekräftar genom citatet ovan.

De 80 kW som angavs till Energimyndigheten före uppförandet av den nuvarande kraftverksanläggningen innebar med andra ord inte att kraftverket i verkligheten gav så hög effekt. Om vi rimligen antar att dåvarande ägare vidtagit ungefär motsvarande försiktighet för att undvika överbelastning i anläggningen, som Bolaget har angivit nödvändig, så skulle en generator med en märkeffekt på 80 kW vara lämpligt för ett verkligt effektuttag från kraftverket på strax under 60 kW.

Bolaget förklarar vidare att det, i aktuell tillståndsansökan, angivna effektuttaget även beror på att man nu har återgått till den dämningens gränslinje som meddelades i 1960-års dom. Denna dämning, vilken man även yrkar tillstånd till, har enligt Bolaget överskridits med 32 cm under de senaste 30 åren. Belägg för detta anges vara uppgifter från närboende samt att kammarrappan från 1993 förlorat hela sin funktion när dämningen nu har sänkts till den höjd som meddelades i domen från 1960.

Att dämningens gränslinje på detta sätt överskridits, under denna period, ger även en väldigt rimlig förklaring till varför en effekt motsvarande 37 kW i tillståndet från 1960 ökat till knappt 60 kW fram till år 2012. Enligt vad länsstyrelsen beräknat borde avledningen till kraftverket 1960 ha varit väl under 2 m<sup>3</sup>/s.

Ökar man fallhöjden med 32 cm, från 4,45 till 4,77 m, kan vi med gängse metod beräkna effekten för en utbyggnadsvattenledning på 2 m<sup>3</sup>/s. Använder vi samma verkningsgrad som det nuvarande kraftverket har, så blir resultatet då en effekt på ca 65 kW, dvs. ungefär vad vi antagit lämpligt för den tidigare angivna storleken på generator.

Med en mer rimlig verkningsgrad på 80 % behövs dock inte så mycket som 2 m<sup>3</sup>/s för att nå en effekt på ca 60 kW, utan en drivvattenledning på 1,6 m<sup>3</sup>/s är tillräcklig. Vilket m.a.o. är väl inom den utbyggnadsnivå som länsstyrelsen bedömt att det tidigare kraftverket har haft.  $(4,77 \text{ m} \times 1,60 \text{ m}^3/\text{s} \times 9,81 \text{ m/s}^2 \times 0,80 = 59,9 \text{ kW})$ .

Ytterligare värt att notera är den medelårsproduktion som angivits till energimyndigheten före det att det nya kraftverket uppfördes. De 150 000 kWh/år som då angavs låter sig utan problem genereras med en verklig effekt på 37 kW och det förefaller därmed mer rimligt att anta att generatorns effekt, med marginal, varit väl tilltagen men att utbyggnadsvattenledningen i det tidigare kraftverket snarast förefaller varit oförändrad sedan 1960 och mycket väl kan ha varit begränsad till så lite som ca 1 m<sup>3</sup>/s.

Skillnaden i effektuttag mellan 37 kW och de 80 kW som tidigare angivits till Energimyndigheten, har därmed en rimlig förklaring. För bägge dessa förhållanden förefaller det vidare osannolikt att utbyggnadsvattenföringen skulle ha överstigit 2 m<sup>3</sup>/s.

Vad som därmed förefaller fullständigt orimligt är Bolagets påstående om att vattenavledningen till det nuvarande kraftverket varken skulle vara större eller innebära någon som helst ökad påverkan för miljön i Sågforsen.

Ansökan avser tillstånd i efterhand till en kraftverksutbyggnad som utan föregående tillståndsprövning har genomförts i ett vatten som skyddas enligt 4 kap. 6 § miljöbalken. Ansökt vattenavledning på 6 m<sup>3</sup>/s motsvarar en ökad utbyggnadsvattenföring på mellan 300 till 600 % jämfört det kraftverk som tidigare varit tillståndsgivet.

#### ***Påverkan på Sågforsen från ansökt verksamhet***

Tillståndet för det tidigare kraftverket hade villkor om fiskväg, vilket således innefattade tappning av vatten, och en kammarrappa anpassad för 500 l/s har funnits vid det tidigare kraftverket, vilken Bolaget menar ska uppfyllt villkoret i det tidigare tillståndet.

Villkor om minimitappning i enlighet med ansökan förhindrar därigenom inte den tillkommande miljöpåverkan som ansökt vattenavledning från sågforsen medför.

Den ökade avledningen påverkar hydrologin i Sågforsen genom att medföra mindre flödesvariation, minskad vattentäckt yta och kraftigt utökade perioder med enbart minimivattenföring. Detta har negativa effekter på det lokala djur- och växtlivet och kan innebära ökad risk för både torrläggning och infrysning av större områden i forsen.



*En vattenreglering som innebär att man frekvent eller under längre tid kommer införa en vattenföring kring MLQ eller lägre kommer med stor sannolikhet leda till påverkan på de akvatiska ekosystemen, men även omkringliggande landekosystem. (se HaV:s rapport 2015:26).*

Oaktat förslag om minimitappning kommer således den sammantagna påverkan från ansökt verksamhet innebära en ökad påverkan på miljön som enligt ÄlvS inte kan anses som obetydlig. Placeringen av bevisbördan, gällande både tidigare miljöförhållanden liksom ansökt verksamhets påverkan på miljön ligger på Bolaget genom bestämmelserna i såväl 2 kap. 1 § liksom 16 kap. 10 § miljöbalken.

Bolaget har enligt ÄlvS inte visat på vilken miljöpåverkan som den ansökta utbyggnaden medför eller att denna kan bedömas tillåtlig enligt undantagsbestämmelsen i 4:6.

### **Bästa Möjliga Teknik**

ÄlvS bestrider att den förordade slitsrännan är att betrakta som bästa möjliga teknik vid Lobonäs (se J.L. — slutsatser och rekommendationer — a a sid. 23). Vidare bestrider ÄlvS även att Bolaget har visat på bästa möjliga teknik vad gäller villkor för nedströms konnektivitet, samt likväl vad gäller föreslagen minimitappning till Sägströmmen.

### ***Medelårsproduktion***

Vid projektering av vattenkraftverk brukar det nu för tiden vara en tumregel att dimensionera slukförmågan till ungefär 1,5 gånger MQ. Detta stämmer ganska väl vid Lobonäs där 6 m<sup>3</sup>/s är 1,33 gånger MQ.

Vidare brukar man då även beräkna medelårsproduktion genom att multiplicera kraftverkets effekt med, mellan 3 500 till 4 500 fullasttimmar per år. För

Lobonäs skulle detta innebära att medelårsproduktionen kan beräknas bli från 630 000 kWh till 810 000 kWh per år.

Det förefaller som att Bolaget vid beräkning av angiven medelårsproduktion på 1 000 000 kWh, har använt sig av medeltalet om 4 000 fullasttimmar men av misstag använt generatorns effekt på 250 kW och inte de 180 kW som man uppger vara den verkliga effekten. Medelårsproduktionen för 180 kW borde därmed istället vara 720 000 kWh vilket är nästan 30 % under vad Bolaget angivit.

### **Kostnad för utförda åtgärder**

ÄlvS ifrågasätter den kostnadsberäkning som Bolaget presenterat.

Utöver turbin, el- och styrutrustning har de sammanlagda åtgärder som genomförts vid Lobonäs innefattat åtminstone:

- avverkning och röjning av områdena runt inlopp- och utloppskanal, transportväg och uppställningsplats för fordon, byggmaterial och massahantering
- utläggning av fångdamm i inlopp- och utloppskanal
- rivning av det gamla kraftverket
- minst en grävare på plats för grävning och muddring i dammen samt inlopp- och utloppskanal, utläggning av erosionskydd samt markarbete på anläggningsområdet och utförande av grundläggningen för den nya kraftstationen
- arbete och material för utförande av dränering
- arbete och material för uppförande av gjutform samt armeringsarbete
- arbete och material för gjutning av den nya maskinstationen
- installation av ny risgrind och ny intagslucka samt övriga smidesdetaljer och rörläggning
- arbete och material för konstruktion och uppförande av travers samt stomme, tak och beklädnad på överbyggnaden

- kranbil för placering av prefabricerade delar, exempelvis kraftstationens tak
- transportkostnader för allt material och byggavfall
- administration, arbetsplanering och arbetsledning under genomförandetiden

Vidare utförs inte heller den här typen av byggprojekt oplanerat utan genomförandet av åtgärderna har självfallet föregåtts av projektering och upprättande av ritningar vilket även det har genomfört av personal och projektledning mot lön och arvode.

Åtgärderna som rör själva kraftverksbygget har utförts av Husbyggarna i Edsbyn AB med betong och gjutning från EA betong AB samt stål och byggsmide i form av ingjutningsgods, rör, luckor och risgrindar av LW-Balsta AB

Uppgiften om en kostnad på 10 miljoner som byggföretaget uppgett i en tidningsartikel ter sig betydligt mer sannolik än de 1,8 miljoner som Bolaget hävdar. Detta särskilt med anledning av att under tiden för åtgärdernas genomförande så gjorde Bolaget, med 6 månaders mellanrum, två inteckningar i fastigheten på vardera 4 000 000 kr.

Vidare anges i Bolagets årsredovisning; 0 kr i anläggningstillgångar och ca: 87 000 kr i skulder fram till 2012-04-30, medan både anläggningstillgångar och skulder 2014 är över 9 000 000 kr.

Skäl varför Bolaget till mark- och miljödomstolen lämnar orimligt låga kostnadsuppgifter för de genomförda åtgärderna är uppenbart eftersom kostnaderna har en direkt betydelse för prövningen av verksamhetens tillåtlighet. Även i detta fall ligger bevisbördan på Bolaget och beviskravet bör i aktuellt fall dessutom kunna ställas betydligt högre än normalt eftersom åtgärderna i fråga redan är genomförda

utan tillstånd. Det faktum att så skett kan dock inte medföra att båtnaden ska prövas annorlunda än om tillåtlighetsprövningen gjorts före genomförandet.

ÄlvS har i samband med huvudförhandling framfört synpunkter avseende Bolagets beskrivning av de förändringar som gjorts efter 2012. Kommentarererna gäller bl.a. beskrivning av kraftverksbyggnaden och de justeringar som gjorts. Med hänvisning till ritning från 1959 påpekar ÄlvS att den nuvarande turbinen är för hög för att få plats i den kraftverksbyggnad som tidigare fanns på platsen.

### ***Båtnad***

ÄlvS konstaterar att ifrågasatt mål avser ett nytt tillstånd till en ny utbyggnad och inte ansökan om ändring av det tidigare kraftverket.

Prövningen av verksamhetens båtnad ska således inte enbart innefatta kostnader för sådana åtgärder som i sig utgör vattenverksamhet. Det är fråga om ett utbyggnadsprojekt ersättande tidigare verksamhet och således ska projektets totala kostnader belasta verksamhetens båtnad. Med hänvisning till vad ÄlvS tidigare anfört och ingivit i målet vidhåller ÄlvS att de kostnader Bolaget uppgivit är orimliga. Med anledning av att målet avser tillstånd i efterhand för något som olovligt redan genomförts så finns möjlighet att ställa högre beviskrav avseende vad Bolaget uppger i denna del. Enligt 7 kap. 2 § Bokföringslag (1999:1078) ska bolagets samtliga räkenskaper avseende den genomförda byggnationen finnas bevarade.

### ***Sammanfattning***

ÄlvS anser att Bolaget inte har redovisat korrekt ekonomisk kalkyl för prövning av verksamhetens båtnad och om ev. ekonomisk vinning kan bedömas överväga skadorna som kraftverket medför på sågforsen och Loån.

Men helt oavsett verksamhetens eventuella företagsekonomiska lönsamhet så avser ansökan tillstånd till ett kraftverk som har uppförts i strid med gällande

lagstiftning och innebärande att en otillåten utbyggnad har genomförts utan tillstånd i ett vattendrag som är skyddat enligt 4 kap. 6 § miljöbalken.

Enligt ÄlvS är inte verksamheten förenlig med miljöbalkens krav på bästa möjliga teknik och den ansökta verksamhetens påverkan på nedströms konnektivitet riskerar även att leda till äventyr avseende uppnående av miljökvalitetsnormerna.

ÄlvS anser att kraftverket är olagligt tillkommet och att det saknas möjlighet att bifalla ansökan. Bolaget har vidare enligt ÄlvS varken visat att de redan genomförda åtgärderna inte har inneburit mer än endast obetydlig miljöpåverkan, eller att driften av nuvarande kraftverk inte kommer att medföra mer än endast obetydlig miljöpåverkan för Sågforsen och den angränsande miljön.

#### **Sveriges Sportfiske- och Sportfiskeförbund (Sportfiskarna)**

Sportfiskarna har i huvudsak framfört följande. Sportfiskarnas inställning i detta mål är att tillstånd i sin helhet inte ska meddelas Bolaget och att såsom Bolaget yrkar "arbetena, jämlikt 6 kap. 9 § MB, får påbörjas innan mark- och miljödomstolens dom vinner laga kraft" inte ska vinna bifall i något fall. Sportfiskarnas inställning vilar på den rättsliga grunden uttalad i 4 kap 6 § miljöbalken.

Sportfiskarna ansluter till länsstyrelsens yrkande om utrivning och stänga utloppskanalen.

#### ***Omständigheter till stöd för inställning i sak***

Bolaget har i föreliggande ansökan ansökt om tillstånd, i efterhand, för de redan genomförda åtgärder (såsom grävning och effekthöjande) som vidtagits vid Lobonäs kraftverk; för vilka Bolaget fortfarande indirekt anser omfattades av länsstyrelsen i Gävleborgs godkännande i sitt beslut av den 7 september 2012, dnr 535-6210-12. Länsstyrelsen uttalade däremot klart och tydligt att de av Bolaget vidtagna åtgärderna medförde stora förändringar av den yttre miljön kring Lobonäs kraftverk och att detta inte hade godkänts.

Sportfiskarna hänvisar till länsstyrelsens yttranden och beslut.

Sportfiskarna anser att utifrån ingiven miljökonsekvensbeskrivning att de utförda elfiskena, -86, -94 och -99, inte kan tas såsom ett godkänt underlag i denna del — nya elfisken måste göras och utgöra en del i underlaget inför domstolens fortsatta handläggning av detta mål. Detta då det har gått 18 år sedan sista elfisket genomfördes och också utifrån att det i Bolagets miljökonsekvensbeskrivning på sidan 14 anges ”I Loån förekommer harr, öring, abborre, lake, mört och ål. Utter förekommer också regelbundet i Loån.” Dessa uppgifter stämmer inte överens med elfiskena från 80- och 90-talet, och det är oklart varifrån uppgifterna i miljökonsekvensbeskrivningen om olika fiskarters förekomst i Loån kommer.

Gällande Bolagets anförda argument till stöd för sin föreliggande ansökan, så anges i miljökonsekvensbeskrivningen på sid 25 följande. "Voxnan ingår också i det europeiska nätverket av skyddad natur — Natura 2000. Detta gäller inte Loån men Natura 2000 skiljer sig från övriga skyddade områden genom att denna tillståndsplikt gäller även för verksamheter som bedrivs eller vidtas utanför Natura 2000-området. Det viktiga är alltså inte var verksamheten är lokaliserad utan den effekt den har på Natura 2000-området. Det är inte tillåtligt att bedriva någon typ av verksamhet eller vidta åtgärder som på ett betydande sätt kan påverka ett Natura 2000-område." och bevarandemålen för aktuellt område är "oreglerad vattenföring, naturlig flödesdynamik, bibehållen eller förbättrad vattenkvalitet, verka för att vandringshinder konstruerade av människa avlägsnas alt. görs passerbara, återställa flottledsrensade vattendragspartier så att ingen eller obetydlig påverkan sker från flottningspåverkade områden, typiska arter för naturtyperna bibehålls eller ökar" och slutligen "De arter som Natura 2000-området Voxnan är avsett att skydda är flodpärlmussla, stensimpa och utter."

När det gäller frågan om påverkan på Natura 2000-området menar Sportfiskarna, liksom andra instanser anser i detta mål, att det måste göras en helhetsbedömning i detta mål då det är flera natur- och miljöområden som anger skyddsvärda och mer

eller mindre kontinuerligt försvinnande arters existens — som hör ihop i ett ekosystem och måste bedömas i en vidare helhet än vad som ovan redogjorts för. När Sportfiskarna läser vad Bolaget anför på sid 25 längst ned i miljökonsekvensbeskrivningen: *”Bolaget bedömer att fortsatt drift inte kan vara ett hot mot att populationerna av utter och flodpärlmussla uppnår gynnsam bevarandestatus. Fortsatt drift av Lobonäs kraftverk bedöms därför inte medföra betydande påverkan på de arter eller habitat som ska skyddas i Voxnan, ca 3 km nedströms Lobonäs kraftverk.”* med argumentet *”Lobonäs kraftverk fanns långt innan Natura 2000-området bildades.”* ger detta vid handen att Bolaget saknar förståelse för helheten, och i vissa väsentliga delar, samt att Lobonäs är en del av denna helhet vilken ingår i den fortsatta domstolsbedömningen.

Sportfiskarna håller med länsstyrelsens uttalande avseende förekomsten av ytterligare fiskarter och vandringshinder.

I 1960 års vattendom angavs dämmningsgräns vara 8,37 m och vad Sportfiskarna erfar har Bolaget använt sig av 8,69 m sedan 2013 i kraftverksutvinningen — en felaktig dämmningsgräns som medfört klagomål från fastighetsägare och kommunal verksamhet. En högre dämmningsgräns ger vid handen ett större effektuttag vilket också utvisat sig enligt häri återgivna uppgifter.

Sportfiskarna har i sitt yttrande framfört att det förekommer felaktigheter i Bolagets beskrivning i ansökan och miljökonsekvensbeskrivningen

Av 4 kapitlet 6 § miljöbalken framgår att vattenkraftverk samt vattenreglering inte får utföras i Voxnan med tillhörande källflöden och biflöden uppströms Vallhaga. Förbudet gäller enligt tredje stycket i 6 § inte vattenverksamheter som förorsakar endast obetydlig miljöpåverkan.

Sportfiskarna anser med hänvisning till länsstyrelsens uttalanden att det synes finnas tydliga frågetecken när det gäller Bolagets redovisning av effekthöjande

åtgärder och turbinens slukförmåga — frågetecken som har stor betydelse för den fortsatta handläggningen av ärendet gällande omfattningen av 4 kap. 6 § miljöbalken och frågetecken som lyder under bl.a. försiktighetsprincipens direktiv.

Sportfiskarna anser inte att Lobonäs har följt de anvisningar som länsstyrelsen meddelat avseende innehållet i miljökonsekvensbeskrivningen. Särskilt avseende påverkan på riksintresset för skyddade vattendrag enligt 4 kapitlet 6 § miljöbalken och verksamhetens tillåtlighet i förhållande till förbudet mot vattenkraftverk och vattenreglering i nämnda bestämmelse.

- Åtgärder för fisk- och andra vattenlevande arters upp- och nedströmsvandring förbi damm och kraftverk. Verksamhetens påverkan på hydrologin i vattendraget och alternativ till mintappning för att minimera negativ påverkan av verksamheten.
- Verksamhetens påverkan på berörda vattenförekomster (uppströms dammen, torrfåran och Loån nedströms kraftverkets utlopp) och verksamhetens inverkan på möjligheterna att uppnå gällande och föreslagna miljökvalitetsnormer i dessa vattenförekomster.
- I miljökonsekvensbeskrivningen kan damm och kraftverk enligt 1960 års vattendom utgöra nollalternativet. — vilket Sportfiskarna anser att Bolaget ytterligare måste utveckla för att den fortsatta handläggningsprocessen ska vara tillfyllest uppfylld enligt lagstiftningen.

När det gäller bästa möjliga teknik för fingaller i kanalinnloppet hänvisar Sportfiskarna till HaVs rekommendationer ”Havs- och vattenmyndigheten anger att en spaltvidd om 10 — 13 mm utgör bästa möjliga teknik om man inte kan visa att samma resultat kan uppnås med ett galler med spaltvidd upp till 18 mm, vilket skulle kunna vara fallet för fiskanpassade galler eftersom den låga lutningen tycks göra att fisken kan undvika gallret (HAV 2013).”



När det gäller minimitappning anser Sportfiskarna att en "rättslig" strävan ska vara att minimivattenföringen över tid minst ska motsvara naturlig lågvattenföring med naturlig dynamik för årstiden.

Sportfiskarna vill här förtydliga att Sportfiskarnas inställning i sak är att Bolagets ansökan inte medges i sin helhet.

Slutligen vill Sportfiskarna hänvisa både till hänsynsreglerna i 2 kap. 3 § miljöbalken, försiktighetsprincipen och givetvis till förbudsbestämmelsen i miljöbalkens 4 kapitel 6 § tredje stycke som inte är uppfylld då dess kriterier överskrids genom utbyggnation och effektutökning och inte heller är balkens undantagsbestämmelse i 11 kapitlet 12 § tillämplig för detta ärende.

**A. och A.F.**

A. och A. F. yrkar dels på att ansökan ska avslås dels ersättning för överträdelse samt nyttjande av annans mark utan tillstånd med till Polisen angivet belopp.

A.F. yrkar även att kraftverket ska utrivs och kanalen läggas igen enligt länsstyrelsens yrkande.

Bedömning: F. hänvisar till 4 kapitlet 6 § miljöbalken där det framgår att vattenkraftverk samt vattenreglering för kraftändamål får inte utföras i nationalälvarna med tillhörande vattenområden, källflöden och biflöden samt i följande vattenområden med tillhörande käll- och biflöden Ljusnan - Voxnan uppströms Vallhaga.

Då det tillstånd som fanns upphörde 15 augusti 1970 hänvisar till citat - Till skydd för fisket skall kraftverksägaren efter anvisning av fiskeriintendenten inrätta en enkel fiskväg förbi dammen. Inte ens detta genomfördes.

Den kraftstation som hade tillstånd existerar inte mer då den är totalt uttriven. En ny och modern anläggning står nästan på den ursprungliga platsen. Man har sprängt och grävt i vattenkanalen och byggt en ny kraftstation som har en kapacitet om 250kW - en uppgift som Bolaget lämnat till myndighet för att få elcertifikat.

Allt rivande och byggande har skett utan rivningslov, bygglov och strandskydd. Trots att man i ägandeledet har/borde ha kunskap om vilka tillstånd som erfordras så har Bolaget valt att ignorera dessa.

Den dämningnivå som nu tillämpas har aldrig nyttjats ens då det fanns tillstånd. De har tallar som står med rötterna under vattenytan och dessa är 60+ år. Det är omöjligt för en tall att gro och växa i vatten. En av dessa 60+år tallar har fallit till marken och all jord som rötterna stod i har eroderat bort på grund av vattendämningen. I kompletteringsyttrande påpekar F. att Bolaget inte har tillstånd för dämning på deras mark. Inget servitut och inget nyttjanderättsavtal finns.

De har investerat 12 - 15 miljoner i deras fastighet och den eroderar sakta men säker bort gå grund av höga vattenflöden, skog står i vatten och åkermark lakas ur.

Friberg ifrågasätter Bolagets ekonomiska redovisning. Enligt Bolaget har man en årsintäkt på ca 420 tusen kronor för producerade 1 miljon kWh för en byggkostnad på 10 miljoner. Detta ter sig inte möjligt att ekonomiskt driva detta på de intäkterna. Ur ekonomisk synpunkt så bör kraftverket generera ca 700 tusen kronor för att vara ekonomiskt bärande enligt 7% avkastning på insatt kapital, detta är brukligt i kalkylsammanhang. Producerar man däremot 1,6 - 1,8 miljoner kWh kommer man upp i summorna 672 – 756 tusen kronor. Vad som kraftverket behöver i vattenkubik per sekund för den produktionen vet inte Friberg.

Friberg kan heller inte finna några handlingar som Bolaget presenterat/specificerat för den exakta kostnaden för bygget, men inte är det 1,8 miljoner kronor. Deras ladugård kostade 7 miljoner att uppföra 1990.

Tekniska skador: Kommunens vattentäkt påverkas inte alls av Lobonäs kraftverks utrivning inte heller de privata brunnarna.

Tillstånd och servitut: Bolaget har inget servitut eller nyttjanderättsavtal för att använda deras mark för dämning till sitt kraftverk.

De anser att den nya kraftstationen som uppförts vid Lobonäs är olaglig - och har så varit sedan 1970 - och strider mot bestämmelserna i 4 kapitlet 6 § miljöbalken. Om mark- och miljödomstolen instämmer i detta och avslår ansökan anser vi att verksamheten inte kan tillåtas att fortsätta bedrivas. Den olagliga kraftstationen ska då avvecklas. Enligt 24 kapitlet 3 § andra stycket och 24 kapitlet 4 § miljöbalken kan mark- och miljödomstolen återkalla rätten att behålla en vattenanläggning samt förelägga den om ansvarar för anläggningen att riva ut den och vidta de åtgärder som behövs för att förebygga skada vid utrivningen.

Sammanfattningsvis anser de att mark- och miljödomstolen ska avslå ansökan och förelägga Bolaget om att riva ut kraftstationen.

**A.P.**

P. yrkar att ansökan ska avslås, samt utrivning av kraftverket och att utloppskanalen ska stängas.

P. har i sina yttranden pekat på bl.a. följande felaktigheter i ansökan och miljökonsekvensbeskrivning.

Frågan om Nolltappning, s.5 i ansökan. P. anger att det alltid varit nolltappning vintertid efter tillkomsten av det nya kraftverket. Konsekvensen av denna frusna nolltappning är att hela strömsträckan ned till i nivå med utlopps-kanalen bottenfryser och att allt liv upprepat dödats. P. anser att Loån har stor betydelse för Voxnans vattensystem och hänvisar bl.a. till länsstyrelsen Gävleborgs rapport 1992:6, Bottenfaunainventering i Gävleborg 1986-1988.

P. vänder sig mot Bolagets beskrivning att den fortsatta driften av kraftverket, inte bedöms vara av påtaglig betydelse för miljöintressenterna eller andra intressen. P. anser att det finns en stor potential för utveckling för den nedlagda skolan i Lobonäs att bättre användas för värdshusverksamhet eller camp för sportfiskare och forskanotpaddlare i Sågströmmen, vilken kan komma att bidra till en ökad lokal glesbygdsnäring och boendeutveckling inom Lobonäs och för kommunen. Detta lokala näringsintresse har alltså kommit i klar motsättning mot den utförda olagliga nybyggnationen av vattenkraftverket, inklusive den utförda upprustningen av dammensättarna. Dammbron är fortfarande unik, har och behöver hävdas ha lagligt skydd, men inte dammsättarna och tröskeln.

P. anser att Bolagets beskrivning av utterförekomst är felaktig. Enligt P. har spår av utter påträffats sedan vintern 2012/2013. Om dammen och kraftverket rivs ut skulle minst 300 + 200 meter strömsträcka återställas på sikt för utterns näringsbehov av öppna strömvatten vintertid.

P. anser att Bolagets påstående att: ”Kommunens vattentäkt och privata brunnar för Lobonäs kommer vid nedläggning av kraftverksdriften att påverkas på ett negativt sätt genom en grundvattensänkning i närområdet” är felaktig, vilket bevisas av att det under det år som kraftverket byggdes, då dammen i Sågströmmen stod helt öppen, inte förkom någon sänkning av lokalt grundvatten eller brist på råvattentillgången i grundvattentäkten. Som utbildad geohydrolog kan han bedöma att grundvattnet vid vattentäktområdet inte kommunicerar med Loåns vattenföring.

P. anser att Bolagets påstående att det inom Lobonäs kraftverks påverkans-område inte finns något område som har kulturhistoriska värden är felaktigt. Såg-strömmen heter som den gör för en anlagd vattensåg redan på tidigt 1800-tal, kanske än tidigare. (Första påträffade husförhörslängden för boende i Lobonäs är från år 1822) Men på platsen invid resterna av den stenlagda grunden för den sågverksbyggnad som varit placerad närmast ån, har en skyddsvall mot erosions-skada av nedre delar av området vid utloppskanalen skapats mot påverkan från något tänkt 100årsflöde, av morän genom omgrävning där med grävmaskin och vallbyggnad inom fornminnesområdet. Varvid framgrävd storsten också har lagts uppepå den gamla stensättningen inom grundområdet för sågbyggnaden. Detta är olagligt enligt gällande lag och anmälan för tillstånd har inte gjorts till länsstyrelsen. Och utförd vallgrävning ska beslutas återflyttas och straffvite ska dömas av ansvarig myndighet, troligen länsstyrelsen eller kommunen, vilka inte har svarat upp mot sina tillsynsskyldigheter i detta fall av svartbygge och skada på fornminnesområdet.

P. delar inte Bolagets bedömning att den sänkning av vattennivån i Loån med ca 30 cm, som verkställdes efter beslut i Mark- och miljödomstolen 2016-06- 22 skulle kunna påverka våtmarken negativt". Det är ju minst fem meters nivåskillnad mellan Loån och lägsta del av aktuell våtmark. Dessutom är det en större landsväg, väg 296, emellan, den skulle i så fall vara översvämmad, vilket ingen har märkt.

P. anser, (till skillnad från Bolaget), att fritidsfisket kommer att påverkas negativt av den fortsatta driften av Lobonäs kraftverk. Även tillgängligheten för kanotister påverkas negativt av kraftverket.

## **BOLAGETS BEMÖTANDE AV INKOMNA YTTRANDE**

### **Länsstyrelsen Gävleborg, ab 56 och 67**

Länsstyrelsen och Bolaget är överens om att det finns ett tillstånd för en kraftstation vid Sågströmmen enligt Österbygdens vattendomstol den 3 september 1960 och att detta tillstånd fortfarande är giltigt. Länsstyrelsen och Bolaget är också överens om att den station som beskrevs i 1960 års dom ska utgöra nollalternativet för den aktuella ansökan.

Angående kraftverkets slukförmåga så har Bolaget i MKB felaktigt angivit att den idag är densamma som i 1960 års dom. Korrekt uppgift är att kraftverkets nuvarande maximala drivvattenföring - det vill säga  $6 \text{ m}^3/\text{s}$  - har varit densamma åtminstone sedan 1985. Bolaget har korrigerat denna uppgift i kompletteringar daterade den 4 april 2018 samt 15 februari 2019. I övriga handlingar, ansökan samt teknisk beskrivning har korrekt uppgift uppgivits.

Det Bolaget har att beskriva i MKB och som skiljer sig från nollalternativet (1960 års anläggning) är således en högre drivvattenföring i Lobonäs kraftstation sedan 1985. Den miljöpåverkan som var av betydelse skedde alltså för 34 år sedan.

Angående att Loån är ett skyddat vattendrag enligt 4 kap 6 § så har Bolaget i ingivna handlingar beskrivit hur skyddet av bl.a. Voxnan uppströms Vallhaga med tillhörande käll- och biflöden infördes först i naturresurslagen, som trädde ikraft den 8 januari 1987. Således var den maximala drivvattenföringen vid Lobonäs kraftstation densamma som idag ( $6 \text{ m}^3/\text{s}$ ) innan bestämmelserna i 4 kap. 6 § aktualiserades.

Bolaget bestrider fortsatt på det bestämdaste, alla påståenden om att ett nytt vattenkraftverk skulle ha uppförts på platsen vid renoveringen 2012. Påståendet bygger på ett flertal felaktiga grunder. Den 23 augusti 2012 anmäldes följande arbeten vid Lobonäs kraftstation till länsstyrelsen:

*Reparation och allmänt underhåll samt förstärkning av intag, turbinkammare och uppströmsväggen på Lobonäs kraftstation. Bilder på arbetsområde samt fångdammar bifogades anmälan. Efter länsstyrelsens godkännande den 7 september 2012, genomfördes dessa åtgärder.*

Enligt mark- och miljödomstolens bedömning, i domen den 22 juni 2015 i mål nr M 1686-15, har de arbeten som utförts varit mer omfattande än tillståndet enligt 1960 års vattendom samt den anmälan som inlämnats till länsstyrelsen år 2012. Den effekt som kan tas ut är väsentligen större än tidigare. Domstolen konstaterade att eftersom den verksamhet som bedrivs idag inte har tillstånd skulle Bolaget lämna in en ansökan enligt 11 kap MB för bedrivande av verksamheten.

Bolaget har därefter - i nu aktuell ansökan - ansökt om tillstånd för drift av Lobonäs kraftstation med en turbin vars slukförmåga är 6 m<sup>3</sup>/s, med anledning av att den maximala drivvattenföringen är högre än vad som medgavs i 1960 års dom. Övriga anläggningsdelar är lagligförklarade i och med denna dom. Bolaget har också ansökt om tillstånd för samtliga genomförda åtgärder vid Lobonäs kraftstation 2012.

Bolaget har i ingiven komplettering den 15 februari 2019 - som ett villkor - åtagit sig att anlägga ett inlöp vilket länsstyrelsen tycker är bra. Bolaget anser dock till skillnad från länsstyrelsen att anläggning av inlöp och minimitappning på 700 l/s kompenserar den eventuella kvarvarande miljöskada som uppkom för 34 år sedan när en högre drivvattenföring började tillämpas.

Lobonäs kraftstation drivs som ett strömkraftverk utan några möjligheter till reglering. Fortsatt drift av kraftverket med föreslagna åtgärder för upp- och nedströmsvandrande fisk samt en föreslagen minimitappning motsvarande MLQ bedöms inte medföra betydande påverkan på området, fiskars reproduktionsareal, arter eller habitat jämfört med förhållandena vid 1960-års dom.

Enligt biotopkarteringen så har sträckan nedströms Lobonäs kraftstation inklusive naturfåran med Sägströmsdammen goda uppväxtområden och möjliga lekområden för öring. Sträckan uppströms utgör möjliga uppväxtområden men saknar lek-områden för öring. Det är alltså inte några viktiga reproduktionsområden för öring som påverkas av regleringen. I biotopkarteringen gjordes även en bedömning av biotopens värde för harr. Sträckan nedströms Lobonäs kraftstation samt naturfåran bedömdes sakna möjliga lekområden men hade goda uppväxtförhållanden för harr. För sträckan uppströms gjordes inte någon sådan bedömning.

Bolaget avser att släppa en minimivattenföring i naturfåran motsvarande MLQ på 0,7 m<sup>3</sup>/s. Minimitappningen motsvarar 16 % av medelvattenföringen (MQ) vilket bedöms förbättra naturfårans funktion främst som uppväxtområde för öring och harr. Förhoppningsvis kan minimitappningen även leda till fler och bättre möjligheter för öringlek i naturfåran.

Bolaget har i tidigare komplettering ingiven den 15 februari 2019 gjort en bedömning av flödet i naturfåran utifrån ett diagram från Lossjöns utlopp från SMHI:s vattenwebb över säsongsvariation. Nu har Bolaget gjort egna beräkningar utifrån modellerade dygnsflöden (2004-2019) från SMHI:s vattenwebb. Vattenföringen i naturfåran kommer - vid en maximal drivvattenföring på 6,0 m<sup>3</sup>/s - att vara högre än minimivattenföringen under 15 % av ett medelår (främst under vår- och höstflödena). Medelvattenföring i naturfåran blir 1,22 m<sup>3</sup>/s.

Bolaget vill också i detta sammanhang påpeka att den sträcka som påverkas av vattenbortledning och kraftverkets drift är ca 270 m lång med en medelbredd på 10 m. Kraftverkets drift påverkar alltså en areal på 2700 m<sup>2</sup>. Den aktuella vattenförekomsten, från sammanflödet med Voxnan till Mansjön är 14 100 m lång med en medelbredd på 16 m (räknat på delsträcka för delsträcka i biotopkarteringen) vilket innebär att den totala arealen är 225 600 m<sup>2</sup>. Den area som påverkas av vattenbortledningen utgör alltså 1,2 procent av den aktuella vattenförekomsten. Av hela Loån utgör påverkansområdet endast 5 promille.



Bolaget har mycket svårt att se hur fortsatt drift av Lobonäs kraftstation skulle kunna förorsaka mer än en försumbar påverkan på Loån. Driften kommer att fortsätta på samma sätt som har förevarit åtminstone sedan 1985 med den förändringen att en minimivattenföring på 700 l/s kommer att släppas i naturfåran.

Bolaget har jämfört den ekonomiska kartan från 1957 med ett ortofoto från dagens anläggning. Bolaget kan konstatera att skillnaderna är förvånansvärt små med tanke på att det är 62 år mellan bilderna. Den största skillnaden är att sågrännan och utskovet till densamma inte finns kvar samt att utskovsrännan sannolikt förändrades i samband med denna åtgärd, som torde ha genomförts efter 1960-års dom.

Länsstyrelsen vidhåller att det har skett en utbyggnad av vattenkraften i och med restaureringen av Lobonäs kraftstation 2012. Till stöd för sitt antagande har länsstyrelsen bifogat Lobonäs kraftverks redovisning till Energimyndigheten år 2003. Sökanden noterar uppgifterna från Energimyndigheten men kan inte närmare bemöta dessa eftersom uppgifterna inte överensstämmer med den information som sökanden fick i samband med övertagandet. Samma uppgifter framgår av tidigare mål TR M 1686-15, se yttrande från advokatfirman Alrutz Advokatbyrå AB daterat 2015-09-15, tidigare ingivet som bilaga 2.

Efter det att sökanden övertagit kraftverket överlämnades ansvaret till en totalentreprenör för genomförande av erforderlig renovering. Renoveringen genomfördes i enlighet med den anmälan om vattenverksamhet som ingavs till länsstyrelsen den 23 augusti 2012.

Under renoveringstiden så gjorde länsstyrelsen ett antal besök på platsen, vilket bland annat fotografier från renoveringen visar. Länsstyrelsen torde därmed ha varit väl medvetna om pågående arbeten och dess utförande.

Enligt rapport från SMHI hydrologi, så totalhavererade Lobonäs kraftstation i samband med septemberflödet 1985. I sitt tidigare yttrande har sökanden beskrivit

att det i samband med reparation och återuppbyggnad installerades en ny turbin, vilket enligt sökanden sannolikt är den turbin som finns i stationen idag. Det har inte varit möjligt att återfinna några uppgifter om den maskinutrustning som installerades eller i vilket skick den var. En orsak till de olika uppgifterna om produktion och effekt kan vara att sugröret i den befintliga turbinen var upprostat och allmänt i dåligt skick och därigenom förlorat sin sugförmåga.

Sökanden har nu ansökt om tillstånd för drift av Lobonäs kraftstation med en turbin vars slukförmåga bevisligen är högre än turbinen från år 1960. I domen från 1960 finns dock inte någon begränsning av drivvattenmängd, vilket torde innebära fri reglering med endast ett föreläggande om att hålla en bestämd dämmningsgräns.

Sökanden vill i detta hänseende hänvisa till dom från Växjö Tingsrätt 2015-03-31 i mål nr M 2707-13. Domen överklagades men fastställdes i Mark och miljööverdomstolen 2016-02-29 i mål nr M 3779-15. Nedan följer ett citat från domen:

*"Emellertid innehåller domslutet från 1956 ingen begränsning vad gäller drivvattenmängden, även om det i reciten redovisas vilken slukförmåga de då aktuella turbinerna hade. Oavsett om drivvattenföringen 18 m<sup>3</sup>/s är olaglig eller inte är det ändå den mängd som i praktiken nyttjats sedan mitten av 1980-talet. När Natura 2000-området inrättades bedrevs alltså redan en verksamhet som nyttjade den högre drivvattenmängden. Tillstånd torde därför inte krävas. Nu har bolaget emellertid begärt ett sådant tillstånd varför denna begäran bör bifallas."*

**Länsstyrelsens yttrande, aktbilaga 31 samt övriga yttranden som berör frågan om att Loån är skyddat enligt 4 kap 6 § MB.**

Länsstyrelsen yrkar på att ansökan om tillstånd för såväl genomförda arbeten som tillstånd till avledning av vatten till Lobonäs kraftstation ska avslås. Länsstyrelsen yrkar vidare på att vid bifall till länsstyrelsens yrkande om avslag ska mark- och

miljödomstolen återkalla rätten att bibehålla kraftstationen och förelägga Bolaget att riva ut kraftstationen och stänga intagskanalen till kraftstationen.

Anledningen till länsstyrelsens yrkande är att de anser att ett nytt vattenkraftverk har uppförts i Loån som är skyddad enligt 4 kap 6 § MB. Länsstyrelsen utvecklar därefter sin talan med hjälp av ett antal antaganden och påståenden som Bolaget anser är oriktiga. Utifrån bilder gör länsstyrelsen bedömningen att det är en helt ny kraftstation på platsen och att denna är väsentligt annorlunda än den station som tidigare fanns på platsen.

Bland annat hänvisar länsstyrelsen till en bild på stationen från 60-talet som enligt dem visar att en utbyggnad av anläggningen har skett. Bolaget har i ingivna handlingar presenterat samma bild som ett bevis på att utloppskanalen idag har samma dimensioner som 1960.

Bolagets bemötande: Bolaget bestrider på det bestämdaste, länsstyrelsens och övrigas påståenden om, att ett nytt vattenkraftverk skulle ha uppförts på platsen. Påståendet bygger på ett flertal felaktiga grunder. Det är likaledes också ett felaktigt påstående att kraftverket har varit utrivet. Kraftverket är ursprungligen uppfört år 1929, nu med den skillnaden att verket har en ny överbyggnad.

Bolaget hänvisar i detta sammanhang till dom i Mål nr M 8367-09, Backa Kraftverk där en ny överbyggnad och tilloppstub uppfördes.

Lobonäs Kraftverk uppfördes 1929 för att förse Lobonäs med elektrisk ström. I turbinsumpen fanns då två enkla horisontala turbiner på 40 hk respektive 10 hk. Dessa drev gemensamt en växelströmgenerator på 50 kVA. Verksamheten prövades i Österbygdens vattendomstol den 3 september 1960. I domen förklarade domstolen att Lobonäs kraftverk var av laga beskaffenhet och hade rätt att nyttja Sägströmsdammen för att dämna Loån till höjden +8,37 m. Således fanns Lobonäs kraftverk och var tillståndsgivet långt innan bestämmelserna i 4 kap. 6 § aktualiserades.

Mark- och miljödomstolen, Östersunds Tingsrätt har också i dom 2016-06-22 i mål nr M 1686-15 slagit fast att Bolaget har tillstånd att bibehålla kraftstationen och nyttja Sågströmsdammen. Upprinnelsen till detta domslut var att Bolaget till länsstyrelsen hade anmält att renoverings- och underhållsåtgärder skulle genomföras vid Lobonäs Kraftstation.

Länsstyrelsen beslutade 2012-09-07 att de planerade åtgärderna kunde utföras under förutsättning att arbetet utfördes i enlighet med inkomna handlingar och att de försiktighetsmått som länsstyrelsen föreskrev följdes. Beslutet har dnr 535-6210-12. I ett senare skede efter att länsstyrelsen besökt anläggningen år 2014 ansåg den att mer åtgärder än de som beskrivits i anmälan hade genomförts och ett tillsynsärende inleddes. Detta ärende avslutades med utslaget i mål nr M 1686-15 där Mark- och miljööverdomstolen 2016-09-29 beslutade att inte ge prövningstillstånd för bland annat länsstyrelsens överklagan. Mark- och miljödomstolens avgörande (se ovan) stod därmed fast.

Enligt mark- och miljödomstolens bedömning har de arbeten som utförts varit mer omfattande än tillståndet enligt 1960 års vattendom samt den anmälan som inlämnats till länsstyrelsen år 2012. Den effekt som kan tas ut är väsentligen större än tidigare. Domstolen konstaterade att eftersom den verksamhet som bedrivs idag inte har tillstånd skulle bolaget lämna in en ansökan enligt 11 kap MB för bedrivande av verksamheten. Detta är bakgrunden till den nu rubricerade ansökan.

Lobonäs Kraft AB har i ansökan, ansökt om tillstånd i efterhand för de renoveringsåtgärder som har utförts. Bolaget har i ingivna handlingar beskrivit åtgärderna och därefter visat att anläggningen i stort sett är densamma som lagligförklarades år 1960.

Enligt Bolagets bestämda uppfattning kan de vidtagna åtgärderna inte jämföras med en nybyggnation. Bolagets syfte och mening med sin anmälan om vattenverksamhet till länsstyrelsen var att renovera och effektivisera befintlig anläggning

inom givna ramar d.v.s. bibehållande av fallhöjden, grunderna, vattenvägarna och maskinutrustningen. Genom renovering av maskinutrustning och utbyte av sugrör så har det skett en effektivisering av anläggningen.

I ingivna handlingar har Bolaget beskrivit hur skyddet av bl.a. Voxnan uppströms Vallhaga med tillhörande käll- och biflöden infördes först i naturresurslagen, som trädde ikraft den 8 januari 1987. Lagen upphörde den 1 januari 1999 då miljöbalken trädde i kraft och bestämmelserna i naturresurslagen inarbetades då i huvudsak i 3 och 4 kap. miljöbalken. Naturresurslagen och skyddet av Loån infördes således nästan 60 år efter det att Lobonäs kraftstation byggdes.

Enligt 4 kap 6 § miljöbalken får inte vattenkraftverk samt vattenreglering eller vattenöverledning utföras i vissa uppräknade områden, däribland Ljusnan i vattenområdet Voxnan uppströms Vallhaga med tillhörande käll- och biflöden. I andra stycket uppges dock att trots första stycket får åtgärder som behövs för att upprätthålla, underhålla eller ändra en anläggning eller verksamhet vidtas, om åtgärderna inte medför någon ökad negativ miljöpåverkan eller endast en tillfällig sådan ökad påverkan.

Vattenverksamhetsutredningens SOU 2012:89 gjorde följande redogörelse i sin översyn vad gäller 4 kap 6 § miljöbalken *”Lagstiftarens syfte med 4 kap. 6 § MB och dess föregångare i NRL var emellertid inte att införa ett absolut förbud mot ny vattenkraftverksutbyggnad eller mot åtgärder hänförliga till redan befintlig vattenkraftverksutbyggnad. Tanken var att sådana åtgärder som huvudregel skulle vara förbjudna men att åtgärder med endast obetydlig miljöpåverkan skulle undantas förbudet och således även fortsättningsvis kunna tillåtas. Ett exempel på ny utbyggnad som, enligt förarbetena, kunde aktualisera undantaget var uppförandet av minikraftverk på en plats där det redan fanns en anläggning som påverkade vattendraget. Vidare angavs beträffande redan befintlig vattenkraftsutbyggnad att undantaget kunde aktualiseras för smärre åtgärder som förorsakar endast obetydlig miljöpåverkan, tex ersättningsbyggnader till ett befintligt kraftverk, ombyggnader och effektiviseringar”.*

Bolaget hänvisar i detta fall till domen för Storforsens vattenkraftverk i Örån, ett ärende som har prövats i vattendrag som omfattas av 4 kap 6 § och som har ansetts vara tillåtligt enligt bestämmelserna trots omfattande ombyggnationer. Deldom 2004-10-29 i mål nr. M 3100-03, Umeå tingsrätts, miljödomstolen.

### **Länsstyrelsens yttrande, aktbilaga 31 samt övriga yttranden som berör vattenavledning och drift**

Bolaget har i ansökan också ansökt om tillstånd för den pågående verksamheten vid Lobonäs kraftstation, det vill säga vattenavledning till och drift av anläggningen. Av ansökan framgår att Bolaget ansökt om att:

- få bibehålla befintlig maskinutrustning,
- med Sågströmsdammen få dämna till +212,66 m eller den nivå som uppstår vid fullt öppet luckutskov och avsänka dammen för kraftverkets praktiska drift till +212,40 m och att
- genom turbinen få leda en vattenmängd om totalt 6,0 m<sup>3</sup>/s

Den ansökta dämmningsgränsen +212,66 motsvarar +8,37 m i det lokala systemet vilket är helt i överensstämmelse med domarna från 1960 och 2016 (Mål nr M 1686-15).

Bolaget har ansökt om tillstånd för drift av Lobonäs kraftstation med en turbin vars slukförmåga är 6 m<sup>3</sup>/s. Denna turbin installerades sannolikt, som tidigare beskrivits, i anläggningen i samband med skador som uppstod vid höstflödet 1985. Dåvarande ägaren till Lobonäs kraftstation tilldelades då 60 000 kronor i statliga medel för reparation av dennes kraftstationer bl.a. i Lobonäs. Turbinen är en fyrbladig fullkaplanturbin med tillverkningsår 1925. Turbinen har efter utförd renovering och återinstallation samma dimensioner som den hade innan.

Vid effektivisering av en befintlig anläggning är en normal utbyggnadsvattenföring ca 1,5 gånger medelvattenföringen (MQ). MQ i Loån är 4,5 m<sup>3</sup>/s. Att inte utnyttja

den kapacitet som befintlig turbin har skulle inte vara försvarbart vare sig ur energipolitisk- eller miljösynpunkt. Vårt helt överskuggande miljöproblem är den pågående klimatförändringen. För att begränsa de skador som den medför är det av största vikt att vi nyttjar vår mest miljövänliga energikälla till fullo.

Bolaget har mycket svårt att se hur fortsatt drift av Lobonäs kraftstation skulle kunna förorsaka mer än en försumbar påverkan på miljön med tanke att driften kommer att fortsätta på det samma sätt som har förevarit under ca 35 år då de tidigare turbinerna byttes ut. Det bör också anmärkas att det har funnits kraftverksdrift i huvudsak med samma anläggningsdelar på platsen i ca 90 år.

Bolaget vill här återigen hänvisa till domen för Storforsens vattenkraftverk i Örån. Ansökan för Storforsens kraftverk gällde tillstånd för att bl.a. ersätta den befintliga dammen med en överfallsdamm, bygga en ny större kraftstation under jord samt att ta bort befintlig tilloppstub, maskinstation och rörliga utskovsanordningar. Den sökta ombyggnaden beräknades öka produktionen från 11 GWh/år till cirka 22 GWh/år. Miljödomstolen bedömde att den sökta verksamheten, som skulle utföras inom ett Natura 2000-område, inte på ett betydande sätt skulle påverka miljön och att tillstånd enligt 7 kap. 28 a § miljöbalken därför inte krävdes.

När det gäller Storforsens vattenkraftverk och verksamhetens förenlighet med 4 kap. 6 § miljöbalken gjordes följande överväganden. Det konstaterades att de sökta åtgärderna inte avsåg ingrepp i ett opåverkat område utan omfattade en ombyggnad av en befintlig anläggning där särskilt område mellan dammen och utloppskanalen (torrsträckan) var kraftigt påverkat. Med den nya anläggningen skulle, till skillnad från nollalternativet, en inte obetydlig minimitappning komma att ske och vatten-ståndet variera på ett mer naturligt sätt. Den nya damm-utformningen samt utrivningen av tilloppstuben och maskinstationen bedömdes vidare vara positiv för friluftslivet och ur naturmiljösynpunkt. Mot denna bakgrund fann domstolen att den sökta verksamheten endast skulle orsaka obetydlig miljö-påverkan.

Det stora ingrepp som ombyggnaden av Storforsens kraftverk medförde ansågs inte inkräkta på 4 kap 6 § miljöbalken. Detta kan jämföras med fortsatt drift av Lobonäs kraftstation, som visserligen genomgått renoveringsåtgärder men som i grunden är samma anläggning som tidigare.

Lobonäs kraftstation, som lagligförklarades 1960, hade två francisturbiner med en sammanlagd effekt på 50 hk motsvarande ca 37 kW. Slukförmågan för dessa turbiner är inte angiven i domen och det uppges inte heller hur stor vattenavledningen var. Bolaget vill i detta hänseende hänvisa till ett citat ur ansökan den 22 dec 1959 som visar att det finns rätt till ett högre uttag än det som kraftverket nyttjade 1929. *”Då för sågens drift med vattenhjul otvivelaktigt åtgått en större vattenmängd än den som tillgodogöres i Lobonäs kraftverk innebär nyttjanderättsupplåtelsen år 1929 icke ett överskridande av den kvarnrätt som Ljusne-Woxna övertagit från Lobonäsböndema”*.

Ett antagande som länsstyrelsen med flera gör i den nu aktuella ansökan för Lobonäs kraftstation är att den ansökta slukförmågan är högre än den var i anläggningen 1960, vilket är en korrekt iakttagelse. Vi vet ju som sagt inte vilken utbyggnadsvattenföring som tidigare har nyttjats. En högre slukförmåga och en högre effektivitet i anläggningen innebär dock inte automatiskt att påverkan på Loån blir större.

Loån är starkt påverkad av de tre uppströms liggande regleringsmagasin vid Hästkosjön (2,4 Mm<sup>3</sup> och amplitud 2,6 m) Dåasen (22 Mm<sup>3</sup> och amplitud på 3 m) och Lossjön (8,6 Mm<sup>3</sup> och amplitud på 2,7 m). Av SMHI:s analysverktyg för regleringar kan man utläsa att flödet vid Lossjön utlopp är högre från mitten av november till mitten av mars, än det skulle ha varit i ett oreglerat vattendrag. I gengäld kapas den naturligt flödestoppen på våren på grund av regleringen i ovan uppräknade magasin.



Genom regleringsmagasinens innehåll utjämnas vattenföringen i Loån. Flödet ligger på en högre nivå under en längre tid till nytta för vattenmiljön i Loån. Detta framgår av varaktighetskurvan för Loån, se figur 2. Medelflödet ligger på 7,0 m<sup>3</sup>/s eller högre under ca 30 % av ett medelår.

Det innebär i praktiken att under nästan 4 månader av året så kommer vattenföringen förbi Lobonäs kraftstation (trots att kraftstationen tillgodogör sig av 6,0 m<sup>3</sup>/s) att utgöra mer än minimitappningen. Under resten av året kommer minst minimitappningen att släppas förbi.

Bolaget vill också påpeka att den sträcka som påverkas av vattenbortledning och kraftverkets drift är ca 300 m lång. Det utgör mindre än 1 procent av Loåns totala längd på 43 km (inklusive sjöarna).

### **Länsstyrelsens yttrande, aktbilaga 31 och 56 samt övriga yttranden som berör bästa möjliga teknik**

I ansökan har Bolaget föreslagit olika åtgärder/villkor för att minimera påverkan och till skydd för livet i vattendraget:

Bolaget har övervägt förslaget att till ändring av befintlig fiskväg och ändrar nu sitt yrkande till anläggande av inlöp i enlighet med alternativ B i utredningen. Detta förslag rekommenderas också av den utredande konsulten. Den ekologiska funktionen bedöms vara bäst för detta förslag bl.a. då lösningen utgör en avledare för nedvandrande fisk med flera nedvandringmöjligheter, men också pga. möjlighet till varierad tappning som lösningen erbjuder. Inlöpet förväntas kunna erbjuda en större flödesproportion vid högre flöden än övriga alternativ, vilket kan förbättra både upp- och nedvandringmöjligheter.

Bolaget ställer sig mycket tveksam till anläggande av ett intagsgaller i inloppskanalens övre del på grund av risk för iskravning vintertid.

Bolaget har också övervägt den ansökta minimitappning och ändrar nu sitt yrkande till 700 l/s som ett medelvärde över året. Detta motsvarar MLQ i Loån.

Bolaget avser också att installera ett fingaller med högsta fria öppning mellan gallerstavarna på 18 mm. Detta anses vara bästa möjliga teknik (BMT) av Mark- och miljööverdomstolen i bl.a. Åbyfors vattenkraftverk (Mål nr M 6454-17) med flera anläggningar.

Bolagets uppfattning är att föreslagna åtgärder är BMT. Det finns många olika uppfattningar omkring BMT men det finns inte någon som med bestämdhet kan avgöra vad som är BMT.

### **Länsstyrelsens yttrande, aktbilaga 31 samt övriga yttranden som berör miljökvalitetsnormer**

I VISS föreslås fyra åtgärder för att Loån ska uppnå god ekologisk kvalitet till 2021:

- fiskväg,
- miljöanpassat flöde,
- minimitappning + vatten i fiskväg
- fiskväg för nedströmspassag

En fortsatt drift av Lobonäs kraftstation, med föreslagna villkor/förbättrings-åtgärder, bidrar till att uppnå tre av dessa åtgärdsförslag och därmed bidra positivt till möjligheterna för Loån att uppnå god ekologisk status senast 2021.

- Ett inlöp enligt förslag B i utredningen om lösningar för fiskvägar med funktion enligt J.L.s förslag. Detta förslag innefattar även fiskväg för nedströmsvandrande fisk
- En minimitappning på 700 l/s som motsvarar MLQ föreslås släppas i fiskvägen.

Den fjärde åtgärden, miljöanpassat flöde, kan inte åtgärdas vid Lobonäs som är ett s.k. strömkraftverk, utan denna åtgärd måste lösas högre upp i systemet. Lobonäs Kraft

AB kan dock tänka sig att tillämpa ett varierat och miljöanpassat flöde på 700 l/s som ett medelvärde över året förbi kraftverket.

**Älvräddarnas yttrande, aktbilaga 35 och 36 samt övriga yttranden som bl.a. berör på den ekonomiska tillåtligheten enligt 11 kap 6 § miljöbalken**

Älvräddarna yrkar att ansökan ska avslås, med nedanstående grunder:

- *Verksamheten medför mer än obetydlig miljöpåverkan och är därför inte tillåtlig enligt 4 kap 6 § tredje stycket MB.*

Bolagets bemötande: Påståendet bygger på ett flertal felaktiga grunder, bland annat så har Bolaget inte uppfört något nytt vattenkraftverk, vilket även har redovisats ovan. Det är således ett felaktigt påstående att kraftverket har varit utrivet. Kraftverket är ursprungligen uppfört år 1929, nu med den skillnaden att verket har en ny överbyggnad. En ny överbyggnad är inte en sådan vattenverksamhet som erfordrar särskilt tillstånd, likaså är byte av maskinutrustning inte heller en sådan verksamhet som erfordrar något särskilt tillstånd. Nämda verksamheter har inte utförts i vattenområde. Se avgjorda mål i Mark- och miljööverdomstolen Mål nr M 6421-16 och Mål nr M 8367-09.

Däremot är den utökade vattenavledningen och driften en tillståndspliktig vattenverksamhet, vilket Bolaget nu söker tillstånd för. Vad som Bolaget har skrivit i ett samrådsunderlag saknar betydelse i slutändan, utan det är det som står skrivet i ansökningshandlingarna, d.v.s. i ansökningsbrevet, teknisk beskrivning och miljökonsekvensbeskrivning, som gäller.

Älvräddarna har inte närmare kunnat redogöra för vad som gör att utökningen av den tillståndsgivna verksamheten skulle medföra mer än en obetydlig miljöpåverkan. För Bolaget känns det som ett ogrundat påstående.

Bolaget har inte påstått att dagens turbin har samma drivvattenföring som de två turbinerna som installerades 1929. Det framgår med all önskvärd tydlighet av

handlingarna att den nuvarande turbinen installerades efter höga flöden år 1985 med dimensionerad drivvattenföring på 6,0 m<sup>3</sup>/s.

Av tidigare inlämnad MKB och senare skriftväxling framgår att kraftverket är tillåtligt enligt 4 kap 6 §. I övrigt vad som Älvräddarna framför omkring 4 kap 6 § hänvisas till ovan anförda under rubriken Länsstyrelsen.

- *Bolaget har inte visat på tillåtlighet enligt 11 kap 6 § MB*

Bolagets bemötande: Bolagets har gjort ytterligare en genomgång av nedlagda kostnader och därvid tagit hänsyn till en ny fiskväg. Se redovisning ovan på sid 23 – 24.

Med hänsyn till redovisade siffror kan det konstateras, att nyttan överstiger kostnaden enligt 11 kap 6 §.

### ***Båtnad***

Bolaget ser inte några skäl till att förändra den kalkyl som redovisades i skrivelse till domstolen daterad den 15 februari 2019 och vidhåller därför att projektet uppfyller kravet enligt bestämmelserna i 11 kap 6 § miljöbalken. Bolaget har tydligt redogjort för de förändringar som har genomförts under 2012 och där visat att det inte är fråga om ett utbyggnadsprojekt som ersätter tidigare verksamhet, utan enbart en upprustning och effektivisering av ett befintligt vattenkraftverk. Bolaget utförde även en del miljöförbättrande arbeten i samband med byggande till nytta för det rörliga friluftslivet, såsom t ex kanotupptag m.m. Angående Älvräddarnas synpunkter på Bästa Möjliga Teknik, se vad som har anförts ovan under rubriken Länsstyrelsen.

### ***Sakkunnigutlåtande***

Bolaget kan inte se att det finns behov av något sakkunnighetsutlåtande. Bolaget har enligt vad som tidigare redovisats inte förändrat vattenavledning fram till kraft-

verket som förevarit i ca 34 år. Vad ett sakkunnighetsutlåtande skulle kunna tillföra ärendet annat än antagande är för Bolaget oklart. Det torde vara omöjligt oavsett vem som anlitas, att någon ska kunna redovisa påverkan av avledande vattenmängd fram till kraftverket med större exakthet än vad Bolaget har redovisat i sina skrifter.

Tidigare kan det ha förekommit 0-tappning i huvudfåran som Bolaget nu vill förändra till en fastställd minitappning vilket torde innebära en klar förbättring mot de förhållandena som förevarit de senaste 34 åren.

Av ovan redovisad ekonomisk karta från år 1957 framgår att en särskild gren nedanför dammbyggnaden har lagts igen. När det skedde och vilken påverkan det har haft på huvudströmmen är inte klarlagt eller möjligt att uttala sig om. Det kan dock antagas att så har skett i samband med 1985 års höga flöde då det uppstod stora skador i vattendraget. Klagande vill poängtera att det inte har skett någon förändring eller utökad ombyggnad efter återuppbyggnaden efter år 1985.

### **Sportfiskarnas yttrande, aktbilaga 30.**

Angående Sportfiskarnas synpunkter på åtgärder i områden som omfattas av 4 kap. 6 § miljöbalken hänvisas till bemötande av länsstyrelsens yttrande aktbilaga 31.

Sportfiskarna inleder med en tillbakablick av ärendet och hänvisar till frågor som redan avgjorts i och med domen i mark- och miljödomstolen 2016. Mark- och miljödomstolen, Östersunds Tingsrätt har också i dom 2016-06-22 i mål nr M1686-15 slagit fast att bolaget har tillstånd att bibehålla kraftstationen och nyttja Sågströmsdammen. Bolaget lämnar därför dessa frågor/påståenden obesvarade.

Sportfiskarna anser att nya elfisken måste göras och de ska utgöra en del av underlaget inför domstolens fortsatta behandling.

Sportfiskarna skriver också att påverkan av ett Natura 2000-område kan ske utanför själva området. Detta har Bolaget också beskrivit i sin miljökonsekvensbeskrivning. Se även bemötande av Kammarkollegiets synpunkter, aktbilaga 38.

Sportfiskarna skriver vidare att: *"Lobonäs kraft AB saknar förståelse för helheten, i vissa väsentliga delar samt att Lobonäs Kraft AB är en del av denna helhet vilken ingår i den fortsatta domstolsbedömningen."*

*Sportfiskarna finner också att det är just detta synsätt som genomsyrar Lobonäs helhetsbild av målet"* därefter följer 2 sidor av citat från ansökan som de menar ligger till grund för sina uttalanden.

Sportfiskarna fortsätter skriva att: *Lobonäs kraft AB inte har insett den fulla begränsningen av den rättsliga grundprincipen i länsstyrelsens föreläggande 2015-06-11 dnr 535-681-15 och 535-375-15.*

Bolaget är av den uppfattningen att Sportfiskarna har missat något väsentligt, nämligen att dessa föreläggande har upphävts i tidigare nämnda dom från Mark- och miljödomstolen 2016. Citat från nämnda dom: *I och med att bolaget föreläggs att lämna in ansökan om tillstånd för verksamheten upphäver mark- och miljödomstolen punkt 1 och 2 samt därtill följande viten i länsstyrelsens beslut den 11 juni 2015 i ärende nr 535-681-15 och 535-375-15.*

Bolaget bestrider Sportfiskarnas påstående om att Bolaget medvetet underlåtit att nämna vad som uppgavs i detta förslag till ansökan för laglighetsprövning från 1959. I domen från 1960 finns inte några uppgifter om slukförmåga eller drivvattenföring. Länsstyrelsen samt ÄlvS har utifrån de turbiner som fanns i kraftstationen 1960 beräknat sannolik maximal drivvattenföring till mellan 1 och 2 m<sup>3</sup>/s vilket torde vara så nära sanningen som det är möjligt att komma.

Bolaget har i ingiven komplettering den 15 februari 2019 - som ett villkor (vilket Sportfiskarna kräver) - åtagit sig att anlägga ett inlöp och att släppa en minimivattenföring på 700 l/s motsvarande MLQ. Bolaget anser att anläggning av inlöp och minimitappning kompenserar den eventuella kvarvarande miljöskada som uppkom för 34 år sedan när en högre drivvattenföring började tillämpas.

För bemötande av övriga synpunkter hänvisas till bemötande av länsstyrelsens yttrande, aktbilaga 31 samt bemötande av Älvräddarnas yttrande, aktbilaga 35 och 36.

**Kammarkollegiets yttrande, aktbilaga 38 och 60**

Angående Kammarkollegiets synpunkter på åtgärder i områden som omfattas av 4 kap. 6 § miljöbalken hänvisas till bemötande av länsstyrelsens yttrande aktbilaga 31. Angående synpunkter på redovisat nollalternativ hänvisas till Bolagets bemötande av yttrande från Ovanåkers kommun, aktbilaga 42 och 43.

Angående frågan om att Bolaget inte har kommit in med sin ansökan i rätt tid hänvisar Bolaget till den förklaring som ingivits till mark- och miljödomstolen den 8 januari 2018.

Angående Kammarkollegiets påstående om att Bolaget inte har efterkommit vad domstolen föreskrev angående fiskväg i domen i mål AD 139/1959 så har Mark- och miljödomstolen vid Östersunds tingsrätt 2016-06-22 meddelat i mål nr M 1686-15 att det finns ett tillstånd för en kraftstation vid Sågströmmen enligt Österbygdens vattendomstol den 3 september 1960 och att detta tillstånd fortfarande är giltigt. Länsstyrelsen och Bolaget är överens om att föreliggande prövning ska ske utifrån detta faktum.

Kammarkollegiets uppfattning att ansökan görs utifrån 11 kap 16 § är felaktig. Den 23 augusti 2012 anmäldes följande arbeten vid Lobonäs kraftstation till länsstyrelsen: Reparation och allmänt underhåll samt förstärkning av intag, turbin-

kammare och uppströmsväggen på Lobonäs kraftstation, bilder på arbetsområde samt fångdammar bifogades anmälan. Efter länsstyrelsens godkännande den 7 september 2012, se bilaga 4, genomfördes dessa åtgärder.

Enligt mark- och miljödomstolens bedömning, i domen den 22 juni 2015 i mål nr M 1686-15 har de arbeten som utförts varit mer omfattande än tillståndet enligt 1960 års vattendom samt den anmälan som inlämnats till länsstyrelsen år 2012. Den effekt som kan tas ut är väsentligen större än tidigare. Domstolen konstaterade att eftersom den verksamhet som bedrivs idag inte har tillstånd skulle Bolaget lämna in en ansökan enligt 11 kap MB för bedrivande av verksamheten. Bolaget har därefter i nu aktuell ansökan ansökt om tillstånd för drift av Lobonäs kraftstation med en turbin vars drivvattenföring är 6 m<sup>3</sup>/s, med anledning av att den maximala drivvattenföringen är högre än vad som medgavs i 1960 års dom. I samband med reparation och återuppbyggnad av kraftstationen efter skadorna i samband med septemberflödet 1985 installerades sannolikt den turbin som finns i kraftverket idag. Från myndigheternas sida har anläggningen allt sedan dess ansetts som lagligen tillkommen. Bolaget har också i efterhand ansökt om tillstånd för samtliga genomförda åtgärder vid Lobonäs kraftstation 2012.

Angående Kammarkollegiets synpunkter om att Loån är skyddat mot utbyggnad för vattenkraft enligt 4 kap 6 § miljöbalken så har Bolaget i ingivna handlingar beskrivit hur skyddet av bl.a. Voxnan uppströms Vallhaga med tillhörande käll- och biflöden infördes först i naturresurslagen, som trädde ikraft den 8 januari 1987. Således var den maximala drivvattenföringen vid Lobonäs kraftstation densamma som idag (6 m<sup>3</sup>/s) innan bestämmelserna i 4 kap. 6 § aktualiserades.

Kammarkollegiet hävdar felaktigt till att Loån på den aktuella platsen är klassat som ett Natura 2000-område. I miljökonsekvensbeskrivningen på sidan 25 har Bolaget förklarat att Voxnan ingår i det europeiska nätverket av skyddad natur - Natura 2000, detta gäller inte Loån.



Lobonäs kraftverk drivs som ett strömkraftverk utan några möjligheter till reglering. Bolaget bedömer att fortsatt drift inte kan vara ett hot mot att populationerna av utter och flodpärlmussla uppnår gynnsam bevarandestatus. Fortsatt drift av Lobonäs kraftverk med föreslagna åtgärder för upp- och nedströmsvandrande fisk samt en föreslagen minimitappning motsvarande MLQ bedöms inte medför betydande påverkan på de arter eller habitat som ska skyddas i Voxnan, ca 3 km nedströms Lobonäs kraftverk. Lobonäs kraftverk fanns också långt innan Natura 2000-området bildades.

Kammarkollegiet hävdar också att den befintliga fiskvägen är ofördelaktigt placerad då den ligger i anslutning till dammen och inte till kraftverket. I MKB på sidan 9 beskrivs fiskvägen vid Sågströmmen - i form av en kammarrappa i betong. Ovanåkers kommun anlade denna år 1993, den som äger en vattenanläggning är också skyldig att underhålla densamma.

Kammarrappans funktion är mycket osäker och det har inte utförts någon funktionalitetskontroll, varken av finansiären länsstyrelsen, huvudmannen Ovanåkers kommun eller av fiskevårdsföreningen. Detta trots att det i länsstyrelsens handlingar åtminstone sedan 10 år tillbaka, vilket är mycket anmärkningsvärt, har konstaterats att den sannolikt inte fungerar.

Bolaget har påpekat detta och fört diskussioner med Ovanåkers kommun om ett övertagande av trappan för att kunna åtgärda densamma. Nu har Bolaget dock beslutat sig för ett annat alternativ att anlägga ett inlöp, vilket innebär att Ovanåkers kommun själva får riva ut den icke fungerande fisktrappan.

Kammarkollegiet anser att nu föreliggande prövning ska göras utifrån förutsättningen att det inte finns någon lagligförklarad anläggning och att det inte bedrivs någon vattenverksamhet med rättskraftigt tillstånd på platsen. Detta ska således vara utgångspunkten för bedömningen av frågan om tillstånd kan meddelas bl.a. utifrån utbyggnadsförbudet i 4 kap. 6 § miljöbalken.

Kollegiet försöker att bortse från prejudicerande domar i Mark- och miljööverdomstolen gällande nollalternativet som tidigare har åberopats i bland annat skrivelse daterad den 15 februari 2019. Till tidigare åberopade domar i Mark- och miljööverdomstolen kan tilläggas mål nr M 2149-18. Sökanden tycker det är anmärkningsvärt att kollegiet trots att avgivna domar entydigt visar på hur nollalternativet skall tolkas, fortsätter att åberopa jungfruligt vatten som nollalternativ.

### **Ovanåkers kommuns yttrande, aktbilaga 40, 42 och 43.**

Ovanåkers kommun skriver att *"flera mycket anmärkningsvärda fel har begåtts längs med hela vägen i detta projekt då varken bygglov eller strandskyddsdispens söktes, vidare saknas giltig vattendom för den utbyggnad som har gjorts i ett vattendrag som dessutom är speciellt utpekat och skyddat för utbyggnad i miljöbalken."* Angående Ovanåkers kommuns synpunkter om åtgärder i 4 kap 6 § vatten hänvisas till bemötande av länsstyrelsens yttrande aktbilaga 31.

### ***Bygglov***

Lobonäs Kraftverk uppfördes 1929 för att förse Lobonäs med elektrisk ström och har sedan dess varit i drift. Sågströmsdammen har en ännu äldre historia. På en avyttringskarta från mitten av 1800-talet finns en allmänning upptagen såsom "Sågholmen". Platsen bedöms vara identisk med Sågströmsdammens högra landfäste varför det kan antas att det redan då fanns såg och kvarn på platsen. Dammbbyggnaden togs över av Ljusne Woxna AB i samband med att bolaget förvärvade skogar i området under 1880-talet. Sågen drevs för husbehovssågning fram till ca 1915 därefter användes dammen endast för flottningen fram till 1929. Verksamheten prövades i Österbygdens vattendomstol den 3 september 1960. I domen förklarade Vattendomstolen att Lobonäs kraftverk var av laga beskaffenhet hade rätt att nyttja Sågströmsdammen för att dämna ån till höjden +8,37 m (motsvarar den i ansökan föreslagna dämningens gränsen). Under 2012 - 2014 renoverades kraftstationen och fick en ny överbyggnad. Det har dock inte skett någon förändring av grunderna på denna byggnad eller av regleringsdammen och

inte heller av dess användningsområden. Enligt 2 § PBL punkt 3c. krävs det bygglov för ändring av en byggnad eller tillbyggnad om byggnaden byter färg, fasadbeklädnad eller taktäckningsmaterial eller om byggnadens yttre utseende avsevärt påverkas på annat sätt. Punkten 3c gäller bara om byggnaden ligger i ett område som omfattas av detaljplan. Lobonäs kraftstation ligger inte inom ett sådant område.

### ***Strandskyddsdispens***

Strandskyddsbestämmelser infördes i Sverige 1952 då tillgången till stränderna på vissa platser höll på att försvinna till följd av ett ökat byggande. 1952 gällde strandskyddet bara i de områden som länsstyrelsen hade beslutat. Generellt strandskydd infördes i Sverige 1975. Sägströmsdammen uppfördes ursprungligen som verksdamm i mitten av 1800-talet och Lobonäs kraftstation byggdes 1929. Det fanns inte något strandskydd var vare sig när dammen anlades eller när Lobonäs kraftstation uppfördes. Om strandskydd inte gällde när anläggningen uppfördes kan heller inte rättelse krävas i efterhand. Det gällde heller inget strandskydd då anläggningen lagligförklarades år 1960.

### ***Nollalternativ***

Ovanåkers kommun hävdar också i sitt yttrande att nollalternativet som har tagits fram är vilseledande eftersom Bolaget hävdar att det i princip innebär dagens utformning. Bolaget har utgått från den anläggning som lagligförklarades 1960 vilket i princip är samma anläggning som idag. Vad som ska redovisas som nollalternativ måste sedan en tid anses vara slutligt avgjord genom Mark- och miljööverdomstolens praxis. Bolaget hänvisar till domarna i mål nr M 5874-16 Fagerdala vattenkraftverk 2018-06-14, mål nr M 11365-16 Strömsbergs kvarn 2018-06-29 och mål nr M 6454-17 Åbyfors kraftverk 2018-10-08.

### ***Påverkan av grundvattennivåer***

Ovanåkers kommun menar också att Bolagets farhågor om att en utrivning av anläggningen skulle påverka grundvattennivåer i området eftersom de tror att det vid

en utrivning av dammbyggnaden villkoras på ett sådant sätt att en naturlig forsacke skapas så att vattennivåerna hålls i närheten av de normala. Bolaget har inte intresse av att bygga någon tröskel vid en eventuell utrivning. Något tvång kan inte bli aktuellt.

Bolaget kan informera om ett stort antal utrivningar där inte sådan hänsyn har tagits utan både kommunala vattentäcker och enskilda brunnar har drabbats av lägre grundvatten. Ett av dessa exempel är Stendalsmöllan i Skåne, där länsstyrelsen i efterhand fick betala ersättning till de enskilda fastighetsägarna som hade drabbats.

#### ***Översiktsplan 2030 för Ovanåkers kommun***

Miljö- och byggförvaltningen hävdar att genomförd renovering inte är förenliga med Ovanåkers kommuns översiktsplan. De hänvisar till följande:

- Att kommunen inte tillåter en verksamhet eller åtgärd som bedöms leda till att en miljö kvalitetsnorm för vatten inte kan efterlevas.

Fortsatt drift av Lobonäs kraftverk med föreslagna villkor/åtaganden bedöms tvärt emot möjliggöra att miljö kvalitetsnormen kan efterlevas och förbättras.

- Att kommunen ingår i en regional samverkan med Bollnäs och Ljusdals kommuner angående Voxnans flöde från källsjöar till havet.

Denna samverkan påverkas inte av fortsatt drift av Lobonäs kraftstation.

- Att kommunen ska verka för fria vandringsvägar för vattenlevande organismer och en anpassning av vattenkraften till gällande miljölagstiftning så att vandringsvägar för fisk och övriga vattenorganismer på bästa sätt kan återskapas.

En ansökan enligt gällande miljölagstiftning om fortsatt drift av Lobonäs kraftverk ligger helt i linje med kommunens ställningstagande.

Lobonäs Kraft AB planerar och har också ansökt om tillstånd för att skapa vandringsvägar för fisk och andra vattenorganismer. Föreslagen minimitappning är också ett led i att förbättra vattenmiljön.

Ovanåkers kommun anlade själva en kammarrappa vid Sågströmsdammen 1993. Dess funktion är mycket osäker och det har, vad Bolaget vet, inte utförts någon funktionalitetskontroll, varken av finansären länsstyrelsen, huvudmannen Ovanåkers kommun eller av fiskevårdsföreningen.

- Att kommunen ska arbeta för att minst god ekologisk status ska uppnås i alla sjöar och vattendrag i kommunen. Vattenkraftverks utformning och drift ska möjliggöra att detta mål kan nås senast 2021. Idag har Loån måttlig ekologisk status.

Bolaget har i bemötande av länsstyrelsens yttrande, aktbilaga 31 samt övriga yttranden som berör miljö kvalitetsnormer, redovisat att fortsatt drift av Lobonäs kraftstation, med föreslagna villkor/förbättringsåtgärder, bidrar till att uppnå tre av Vattenförvaltningen föreslagna åtgärder och därmed bidra positivt till möjligheterna för Loån att uppnå god ekologisk status senast 2021.

- Att där vattenkraftverk finns och elproduktionen är liten men miljöpåverkan stor, bör naturvärden och friluftsliv prioriteras.

Bolaget anser att elproduktionen från Lobonäs Kraftstation inte på något sätt är försumbar, den är oerhört viktig på grund av att det är den energikällan med minst CO<sub>2</sub> utsläpp per kWh i jämförelse med alla övriga energikällor.

Loån är utan tvekan ett värdefullt vatten inte minst genom dess utflöde i Natura 2000-området Voxnan. Loån har dock, av länsstyrelsen, inte bedömts ha de högsta naturvärdena som motsvarar klass I utan Loån ligger i klass II, vattendrag med mycket höga naturvärden. För att gynna de naturvärden som finns har Lobonäs Kraft AB ansökt om tillstånd för inlöp, låglutande galler och minimitappning. För att gynna friluftslivet underlättade bolaget för kanotister genom bl.a. anläggning av upptagningsplatser och borttagande av stenar i samband med renoveringsåtgärderna.

**A.P.s yttrande, aktbilaga 32 och 39.**

A.P. lämnar sina synpunkter på felaktigheter i miljökonsekvens-beskrivningen. Utan att närmare gå in på var och en av dessa felaktigheter, sakfel och misstolkningar så tackar Bolaget för inkomna synpunkter och korrigeringar.

Bolaget har i miljökonsekvensbeskrivningen försökt redogöra för information som framkommit under samrådet samt eftersökta uppgifter där sådana funnits att tillgå.

Några korta kommentarer dock. P. kritiserar att Lobonäs inte tidigare sett till att ha en minimitappning genom utskovet. I den föreliggande ansökan har Lobonäs Kraft ansökt om en minimitappning på 700 l/s som ett medelvärde över året, vilket torde vara en lösning på det problemet. P. informerar också om att utter förekommit vid dammen varje vinter sedan 2012/2013. Bolaget tycker att detta är mycket glädjande. Utter har ofta sitt födosök i utloppskanaler under vinter-tiden eftersom det alltid är öppet vatten där.

P. anser också att delar av restaureringsarbetet skadat ett fornlämnings-område vilket är en olaglig handling. Vad Bolaget vet finns inget sådant fornlämningsområde vid Sågströmsdammen. Bolaget har eftersökt information på länsstyrelsens webbgis samt Riksantikvarieämbetets webb-sida "Fornsök".

I sin komplettering, aktbilaga 39, resonerar P. om vattennivåer som tidigare har förekommit i Loån. Denna fråga är dock avgjord i och med Mark- och miljödomstolens beslut 2016. *"Någon ny vattennivå efter 1960 års vattendom har inte fastställts av domstol. Mark- och miljödomstolen finner inget skäl att ändra punkt 3 i länsstyrelsens beslut den 11 juni 2015"*. Det är också denna nivå som Lobonäs Kraft AB har angivit i ansökan.

Angående uppgifter om bl.a. fiske, kanotturismen i Loån m.m. så har Bolaget bara redovisat vad som framkommit under samrådet.

**A. och A.F.s yttrande, aktbilaga 41 och 56**

Angående A. och A. F.s synpunkter om åtgärder i 4 kap 6 § vatten, bygglov, tillåtlighet m.m. hänvisas till bemötande av länsstyrelsens yttrande aktbilaga 31, bemötande av yttrande från Ovanåkers kommun, aktbilaga 40 och 43, och bemötande av Älvräddarnas yttrande, aktbilaga 35 och 36.

A. och A.F har synpunkter på företagets dämmningsgräns men denna fråga är avgjord i och med mark- och miljödomstolens beslut 2016. *”Någon ny vattennivå efter 1960 års vattendom har inte fastställts av domstol. Mark- och miljödomstolen finner inget skäl att ändra punkt 3 i länsstyrelsens beslut den 11 juni 2015”*. Det är också denna nivå som Lobonäs Kraft AB har angivit sin i ansökan.

Makarna F. anser att Bolaget inte har tillstånd för dämning på deras mark eftersom det inte finns något servitut eller nyttjanderättsavtal. I domen från Österbygdens vattendomstol den 3 september 1960 finns ett tillstånd för att uppdämma ån till höjden +8,37 m. Denna dämmningsgräns tillämpas av Bolaget. I domen uppges *”Att såvitt det går att påverka genom reglering av regleringsdammen vid Lobonäs kraftverk inte överskrida vattennivån +8,37 m uppströms dammen”*.

**Bemötande av aktbilaga 27.**

Bolaget tolkar aktbilagan som information om rätt ägare till angiven fastighet och bemöter därför inte denna skrivelse. Om Bolaget har missuppfattat så ber vi domstolen återkomma med en annan förklaring.

**Rättegångskostnader**

Bolaget bestrider länsstyrelsens och kammarkollegiets yrkanden om rättegångskostnader. Bolaget anser att den tid som länsstyrelsen och kammarkollegiet uppger inte är rimlig och föreslår att tiden och yrkade belopp justeras ned med anledning av detta.

## **DOMSKÄL**

Mark- och miljödomstolen har avgjort målet efter huvudförhandling och syn den 24 oktober 2019.

### **Frågor om processhinder**

#### ***Rådighet***

Genom fastighetsinnehav har Lobonäs Kraft AB erforderlig rådighet över vattnet i berört område.

#### ***Miljökonsekvensbeskrivning***

Länsstyrelsen har godkänt miljökonsekvensbeskrivningen. Domstolen anser att den uppfyller kraven enligt 6 kap. miljöbalken. Frågan om nollalternativet redovisas nedan under rubriken ”4 kap. 6 § miljöbalken”.

Något annat rättegångshinder i övrigt förekommer inte. Mark- och miljödomstolen finner sig därför oförhindrad att uppta Bolagets ansökan till prövning i sak.

### **Historik m.m.**

Av handlingarna i målet framgår att Sågströmsdammen sannolikt har funnits på platsen redan under 1880-talet, möjligen flera decennier tidigare. Vattnet i dammen nyttjades inledningsvis för att driva en såg, därefter nyttjades vattnet i dammen även för flottning. Lobonäs Kraftverk uppfördes 1929, utan att något tillstånd söktes enligt 1918 års vattenlag som då gällde. I kraftverket fanns två enkla horisontala turbiner på 10 respektive 40 hk motsvarande cirka 7,5 resp. 29,4 kW. Den totala avledningen genom kraftverket har i senare handlingar (ansökning 1960 om lagligförklaring av Lobonäs kraftverk) angetts till cirka 1 m<sup>3</sup>/s. Avsikten med kraftverket var att förse Lobonäs med elektrisk ström.

I vattendomen från den 3 september 1960 vid Österbygdens vattendomstol förklarades Lobonäs kraftverk med tillhörande anläggningsdelar vara av laglig beskaffenhet och tillstånd gavs att med begagnande av Sågströmsdammen



uppdämma ån vid dammen till höjden +8,37 (lokalt höjdsystem). I domen gavs även rätt att reparera dammen.

I samband med höga flöden under 1985 uppstod det skador på kraftstationen och den dåvarande ägaren erhöll då 60 000 kr i statligt bidrag för reparationer av två vattenkraftverk varav det ena var Lobonäs kraftverk. Om turbinerna i kraftverket då byttes till dagens turbin, en fyrbladig fullkaplanturbin, råder det delade meningar om. Bolaget uppger att kraftverkets nuvarande maximala drivvattenföring, 6 m<sup>3</sup>/s, har varit densamma åtminstone sedan 1985. Flera remissinstanser anser att den nuvarande turbinen installerades långt senare.

1993 bekostade länsstyrelsen en fisktrappa i Sågströmsdammen med Ovanåkers kommun som huvudman. En överenskommelse träffades med dåvarande ägaren om skötsel av fisktrappan.

År 2012 anmälde Lobonäs Kraft AB till länsstyrelsen att underhållsåtgärder skulle genomföras. Länsstyrelsen beslutade att underhålls- och reparationsarbeten fick utföras. Efter att länsstyrelsen besökt kraftverket 2014 inleddes ett tillsynsärende varefter länsstyrelsen beslutade om bl.a. utrivning av regleringsdamm och kraftverk samt återställande av åfåran till naturliga förhållanden. Beslutet överklagades av Bolaget till mark- och miljödomstolen som i dom den 22 juni 2016-06-22 i mål M 1686-15 upphävde länsstyrelsens beslut i aktuella delar och förelade Bolaget att ansöka om tillstånd för verksamheten inom ett år från det att dom i målet vunnit laga kraft. Domen överklagades till Mark- och miljööverdomstolen som genom beslut den 29 september 2016 inte gav prövningstillstånd.

### **Tillåtlighet**

#### ***Ramvattendirektivet***

Ramdirektivet för vatten (Europaparlamentets och rådets direktiv 2000/60/EG) trädde i kraft den 22 december 2000. Direktivet fastslår att länderna ska arbeta för att åtgärda brister i vattenmiljö och vattenkvalitet. Enligt EU-domstolens förhands-

avgörande C-461/13 får tillstånd inte ges om aktuell ytvattenstatus försämras eller om uppnåendet av god ytvattenstatus äventyras.

Den aktuella delen av Loån utgör vattenförekomsten SE682388-147437 i VISS (vatteninformationssystem Sverige) som har en total längd av cirka 13 km. Sågströmmen vilken är den del av vattenförekomsten som främst påverkas av Lobonäs kraftverk har en längd av cirka 250 meter, dvs. knappa 2 % av vattenförekomstens hela längd.

I den senaste förvaltningscykeln har den nuvarande ekologiska statusen för vattenförekomsten bedömts som måttlig, främst pga. dålig konnektivitet. Klassningen har baserats på att det finns ett eller flera definitiva artificiella vandringshinder för fisk i förekomsten vilka begränsar vandringsmöjligheterna för vandringsbenägna fiskarter.

Vattenmyndigheten har beslutat att miljö kvalitetsnormen ”god ekologisk status” ska vara uppnådd senast 2021 för aktuell del av Loån. Med fiskväg i form av inlöp förbi Sågverksdammen, minimitappning i fiskvägen och fingaller i kanalinnloppet anser mark- och miljödomstolen att konnektiviteten kommer att förbättras och ytvattenstatusen skulle därigenom snarare förbättras än försämras. Tillståndet med de förbättringsåtgärder för faunan som föreskrivs kan därmed inte anses äventyra möjligheten att nå god ekologisk status och får anses förenligt med EU:s ramdirektiv för vatten.

### ***2 kap. miljöbalken***

Enligt 2 kap 6 § första stycket miljöbalken ska för en verksamhet som tar i anspråk ett vattenområde väljas en plats som är lämplig med hänsyn till att ändamålet ska kunna uppnås med minsta intrång och olägenhet för människors hälsa och miljön. På aktuell plats har sedan lång tid funnits nyttjande av vattenkraft. Det framgår av målet att det är uppenbart att det inte finns några alternativa platser för sökanden som skulle vara bättre än den valda. Det finns ingen detaljplan för området och den

sökta verksamheten strider inte heller mot några områdesbestämmelser i plan- och bygglagen, varför det inte föreligger något hinder mot verksamheten enligt 2 kap. 6 § tredje stycket miljöbalken. Mark- och miljödomstolen kan inte heller se att verksamheten i övrigt strider mot hänsynsreglerna i 2 kap. miljöbalken.

#### ***4 kap. 6 § miljöbalken***

En stor del av argumentationen i målet har handlat om tillämpning av 4 kap. 6 § miljöbalken, i dess lydelse före 1 januari 2019, då ansökan ingavs till domstolen under år 2017.

#### *Allmänt om utbyggnadsförbudet enligt 4 kap. 6 § miljöbalken*

Enligt 4 kap. 6 § miljöbalken får vattenkraftverk samt vattenreglering eller vattenöverledning för kraftändamål inte utföras i vissa angivna vattendrag. Detta förbud bygger på riksdagens beslut 1972 om riktlinjer för den fysiska riksplaneringen. Riktlinjerna utgick från de mycket stora naturvårds-, kulturminnesvårds- och friluftslivsintressen som finns utefter de berörda vattendragen samt de betydande värden som outbyggda vattensystem har även för andra intressen såsom fiske. Utbyggnadsförbudet avseende Loån, som är en del av Voxnan uppströms Vallhaga, infördes 1993 efter prop. 1992/93:80 om utökat älvskydd.

I den lydelse av 4 kap. 6 § miljöbalken som var gällande när ansökan gavs in, stadgar tredje stycket att utbyggnadsförbudet inte gäller vattenverksamhet som förorsakar endast obetydlig miljöpåverkan.

Den här aktuella undantagsbestämmelsen infördes i lagen (1987:12) om hushållning med naturresurser m.m. (naturresurslagen) och kom att överföras till miljöbalken. I förarbetena till miljöbalken anges att undantagsbestämmelsen innebär att tillstånd bör kunna lämnas för smärre åtgärder som hänför sig till en redan företagen utbyggnad, t.ex. ersättningsbyggnader till ett befintligt kraftverk och ombyggnader eller effektiviseringar, under förutsättning att inverkan på naturmiljön inte ökar i

nämnvärd omfattning. Vidare framgår att det inte i och för sig finns något hinder mot att lämna tillstånd till nya vattenkraftsprojekt men att det torde vara utomordentligt få helt nya projekt som endast har obetydlig miljöpåverkan. (Se prop. 1997/98:45, del 2, s. 41.)

När det gäller utbyggnad av minikraftverk anges i propositionen till naturresurslagen att undantagsbestämmelsen kan aktualiseras bl.a. när det på den aktuella platsen redan finns en anläggning som påverkar vattendraget, t.ex. en dammanläggning eller liknande. Det nämns att tillkomsten av ett minikraftverk i sådana fall till och med kan innebära vissa fördelar, t.ex. om det innebär att en befintlig, dåligt underhållen flottningsdamm samtidigt kan restaureras. En förutsättning för att tillåta utbyggnad i sådana fall är dock alltid att åtgärden kan vidtas utan att syftet med utbyggnadsförbudet förfelas. Man bör också kunna ställa särskilda krav på åtgärdens utformning med tanke på naturvården, fisket och landskapsbilden. (Se prop. 1985/86:3 s. 110 f.).

Regeringsrätten har angående tolkningen av undantagsbestämmelsen slagit fast att begreppet obetydlig miljöpåverkan innebär en mycket restriktiv bedömning av vattenföretagets tillåtlighet. Vid denna bedömning kan inte bortses från vare sig annan miljöpåverkan än sådan som uttryckligen nämnts i förarbetena när älvsträckan skyddades eller sådana effekter på miljön som inte kan antas bli bestående (se RÅ 1993 ref. 44 och RÅ 2004 ref. 14).

#### *Den ansökta verksamhetens påverkan*

En fråga i målet är vilka förhållanden mark- och miljödomstolen har att utgå ifrån vid bedömningen av vilken miljöpåverkan den sökta verksamheten har. Av handlingarna i målet framgår att dammen uppfördes redan under 1880-talet, kraftverket uppfördes 1929 och lagligförklarades med vissa villkor 1960 samt att skyddet för Loån mot vidare vattenkraftsutbyggnad infördes i naturresurslagen 1993. Enligt mark- och miljödomstolens mening är det varken rimligt eller möjligt att i den prövning av graden av miljöpåverkan som nu är aktuell utgå från för-

hållanden som rådde vid en tidpunkt så långt tillbaka i tiden som före dammens och kraftverkets anläggande. Mark- och miljödomstolen anser att det är riktigare att utgå från de förhållandena som rådde när det lagstadgade skyddet för Loån infördes. Mark- och miljödomstolen konstaterar att Loån skyddades mot ytterligare kraftverksutbyggnad vid en tid då det lagligförklarade Lobonäs kraftverk med tillhörande regleringsdamm sedan lång tid varit i drift. De förhållanden som rådde då Loån skyddades mot ytterligare kraftverksutbyggnad bör enligt mark- och miljödomstolen vara utgångspunkten vid bedömningen av vilken miljöpåverkan den sökta verksamheten kan komma att ha.

Vattendom finns från 1960 för verksamhet på platsen. Sedan dess har arbeten utförts i omgångar på plats som sammantaget är betydligt mer omfattande än tillståndet från 1960. Vad som exakt hände med anläggningen i samband med högt vattenflöde hösten 1985 är inte fastställt. Klart är dock att kraftverket till viss del fick renoveras och att eventuellt tillstånd för detta inte finns ingivet i detta mål.

Den kraftverksbyggnad som fanns kring 1985 är helt ombyggd efter anmälan till länsstyrelsen år 2012. Byggnaden är större men i stort sett uppförd på samma plats som tidigare byggnad. Den nya byggnaden och utförda rensningar i inlopps- och utloppskanalen har lokalt ändrat landskapsbilden då träd tagits bort och byggnaden blivit högre.

Jämfört med 1960 års dom kommer avledningen genom kraftverket att öka från maximalt cirka 1 m<sup>3</sup>/s till maximalt 6 m<sup>3</sup>/s vilket kommer att påverka Loån på en sträcka av cirka 250 m genom minskat vattenflöde i naturfåran.

En fiskväg i form av ett inlöp som ska fungera året runt kommer att anläggas förbi Sågströmsdammen där det för närvarande finns en fisktrappa med dålig funktion. Inlöpet kommer att förbättra konnektiviteten och därmed gynna den vattenlevande faunan i Loån.

I inlöpet kommer det att rinna en genomsnittlig minimitappning på 1 m<sup>3</sup>/s. Idag finns ingen föreskriven minimitappning i Sågströmmen. Därför kommer en minimitappning att skapa bättre förhållanden för den vattenlevande faunan i Loån jämfört med tidigare, särskilt under tider med låg vattenföring i Loån då det tidigare fanns risk för nolltappning eller i vart fall mycket låga flöden då de tidigare två mindre turbinerna med en sammanlagd slukförmåga på cirka 1 m<sup>3</sup>/s kunde drivas med mycket små vattenflöden, d.v.s. tillgodogöra sig nästan hela tillrinningen upp till 1 m<sup>3</sup>/s.

Minimitappningen i inlöpet kommer att årstidsanpassas vilket även det kommer att skapa förutsättningar för att gynna den vattenlevande faunan.

En fiskavledare i form av ett låglutande  $\beta$ -galler (galler med angiven vinkel i förhållande till sidan av ån) med en maximal spaltvidd om 18 mm kommer att installeras i kanalinloppet i syfte att avleda fisk till inlöpet. Det nuvarande intagsgallret,  $\alpha$ -galler (galler med angiven vinkel i förhållande till botten av ån) med 78° lutning med en spaltvidd på 33 mm, kommer att kvarstå. Med ett låglutande fingaller kommer risken för att nedströmsvandrande fisk ska skadas/dödas vid passage genom kraftverkets turbin att minska.

#### *Mark- och miljödomstolens bedömning i frågan om utbyggnadsförbudet*

Att söka tillstånd efter att utbyggnad redan har skett kan anses klandervärt. Detta ska dock inte påverka bedömningen av ansökans förenlighet med 4 kap. 6 § miljöbalken. Domstolen beaktar därvid att verksamheten finns på i allt väsentligt samma plats som enligt vattendomen från 1960 då det gäller kraftverksbyggnaden med tillhörande in- och utloppskanalkanal. Dessa delar, vilka ligger vid sidan av Loån, är tydligt förändrade jämfört med förhållanden från 1960. Det allmänna intrycket vid mark- och miljödomstolens syn på platsen är att anläggningen med dess genomförda ombyggnad är väl utförd och i liten omfattning påverkar omgivningen negativt och då den förändrade anläggningen således har skett i en anlagd kanal

med befintlig byggnad som grund får den även anses utgöra en sådan utbyggnad som enligt förarbetena kan omfattas av undantaget.

Regleringsdammen, som ligger i själva Loån, är belägen på samma plats som 1960 och har inte förändrats sedan dess.

Beträffande den sökta vattenverksamheten i form av avledning av vatten gör mark- och miljödomstolen följande bedömning. Den ökade vattenavledningen genom kraftverket påverkar vattenföringen och det akvatiska livet i Sägströmmen på ett negativt sätt. Den negativa påverkan kommer att till stor del uppvägas av de positiva effekterna till följd av ett inlöp med en årstidsanpassad minimitappning. Även intagsgallret i kanalinnloppet kommer att ge positiva effekter.

Frågan om obetydlig miljöpåverkan ska avgöras genom en helhetsbedömning. Mark- och miljödomstolen anser vid en sådan bedömning att den sökta verksamheten får anses medföra endast obetydlig miljöpåverkan. Det finns därför inte skäl att avslå ansökan på grund av 4 kap. 6 § miljöbalken om tillstånd dessutom kan förenas med tydliga och moderna miljövillkor.

#### ***7 kap. 15 § miljöbalken***

Det generella strandskyddet vi har idag infördes år 1975. Av handlingarna i målet framgår att något strandskydd inte fanns vid området i vart fall i tiden för vattendomen från 1960 då befintlig anläggningen ansågs vara av laga beskaffenhet. Anläggningen har ändrats sedan dess men hela tiden befunnits på samma plats. Det saknas därför skäl att avslå ansökan med hänvisning till 7 kap. 15 § miljöbalken, dessutom stadgas i 7 kap. 16 § miljöbalken att förbudet i 7 kap. 15 § inte gäller verksamheter eller åtgärder som omfattas av ett tillstånd enligt miljöbalken.

#### ***11 kap. 6 § miljöbalken***

Av 11 kap. 6 § miljöbalken framgår att en vattenverksamhet får bedrivas endast om dess fördelar från allmän och enskild synpunkt överväger kostnaderna samt

skadorna och olägenheterna av den. I lagmotiven till denna bestämmelse anges dock att vattenverksamhet som utförs för den allmänna miljövården ska kunna tillåtas enligt 11 kap. 6 § miljöbalken, även om den i strikt ekonomisk mening är förlustbringande (prop. 1997/98:45, del II sid. 129). Samma resonemang för Mark- och miljööverdomstolen i dom den 30 oktober 2019 i mål M 7628-18. På den positiva sidan bör således kunna beaktas att fiskvägen kommer att bidra till att konnektiviteten förbättras och att de biologiska kvalitetsfaktorerna i Loån kommer att gynnas. Mark- och miljödomstolen anser att fördelarna av verksamheten kommer att överstiga kostnaderna samt de eventuella skador och olägenheter som verksamheten kan komma att ge upphov till, särskilt med ett beaktande av även de positiva sidor som fiskvägen kommer att ge upphov till.

### ***11 kap. 8 § miljöbalken***

I 11 kap. 8 § miljöbalken stadgas en skyldighet för verksamhetsutövaren att utan ersättning vidta åtgärder för fiskens framkomst och fiskets bestånd. Det som sägs i denna paragraf om fisk ska även gälla vattenlevande blötdjur och vattenlevande kräftdjur. Till uppfyllande av sina skyldigheter enligt 11 kap. 8 § miljöbalken har Bolaget åtagit sig att anlägga ett inlöp, i inlöpet framsläppa en årstidsanpassad minimitappning och anlägga en fiskavledare i form av ett låglutande fingaller i kanalineloppet. Mark- och miljödomstolen anser att sökanden genom dessa åtgärder — och med beaktande av vad som anförs nedan om minimitappning — tillgodoser kraven i 11 kap. 8 § miljöbalken.

### ***Samlad bedömning avseende tillåtlighet***

Mark- och miljödomstolen finner vid en samlad bedömning att den ansökta verksamheten är tillåtlig.

### **Villkor**

Sökandens förslag att anlägga ett inlöp förbi Sågströmsdammen med ett årstidsanpassat minimiflöde framstår som en lämplig åtgärd i syfte att gynna det akvatiska



livet i Loån. Inlöpet bör utformas i samråd med tillsynsmyndigheten och ska vara färdigställt senast vid arbetstidens utgång.

Även sökandens förslag att i kanalinloppet anlägga ett låglutande fingaller med ett avstånd mellan gallerstavarna på 18 mm framstår som lämpligt och bör fastställas i domen. Sökanden föreslår att fingallret ska vara på plats under tiden 1 maj – 31 oktober med hänvisning till att isbildning kan ge upphov till stora problem övrig tid under året. Då det befintliga intagsgallret kommer att vara kvar gör mark- och miljödomstolen bedömningen att förslaget att fingallret ska vara på plats endast under en del av året kan accepteras.

Bolaget har föreslagit att det i fiskvägen alltid ska släppas fram ett minimiflöde på 0,7 m<sup>3</sup>/s sett som ett medelvärde över året, vilket motsvarar den naturliga medellågvattenföringen under året. Mark- och miljödomstolen anser att en minimitappning i fiskvägen bör vara av sådan storlek att den ekologiskt viktiga kontakten mellan strandvegetationen och vattenmiljön erhålls i och vid naturfåran i avsnittet mellan fiskvägens mynning i naturfåran och utloppskanalens mynning i naturfåran. Det genomsnittliga minimiflöde om 0,7 m<sup>3</sup>/s som föreslagits av Bolaget bedöms därvidlag inte vara helt tillräckligt. Det bör också i samråd med tillsynsmyndigheten tas fram en årstidsanpassad minimivattenföring i fiskvägen där det under sommarhalvåret bestäms ett högre flöde och ett lägre flöde under vinterperioden. En sådan fördelning är ekologiskt mer gynnsamt än samma flöde året runt. Volymmässigt och därmed produktionsmässigt bedöms alternativet med årstidsanpassat flöde kunna anpassas till ett medelvärde om 1 m<sup>3</sup>/s som medelvärde över året.

Övriga villkor som bedöms som lämpliga framgår av domslutet.

### **Övriga yrkanden**

#### ***Yrkandet om utrivning***

Yrkande finns från många i målet om utrivning av i vart fall delar av anläggningen. Enligt länsstyrelsen kan ingiven miljökonsekvensbeskrivning ligga till grund för en

sådan prövning. Då mark- och miljödomstolen finner att tillstånd ska ges är frågan om utrivning förfallen och yrkande om utrivning ska därför avslås.

***Yrkandet om avvisning på grund av för sent inkommen ansökan***

Kammarkollegiet har gjort gällande att Bolaget för sent ansökt om tillstånd efter förläggandet från mark- och miljödomstolen och att ansökan därför ska avvisas. Det är riktigt att Bolaget har skickat in ansökan några veckor efter bestämt datum. Detta är dock inte ett skäl att avvisa ansökan. Rättsverkan av för sen ansökan är möjligen straffrättslig efter anmälan från länsstyrelsen, vilket mark- och miljödomstolen inte kan ta ställning till i detta mål. Yrkande om avvisning av ansökan ska därför avslås.

**Tid för anmälan av oförutsedd skada och arbetstid**

Tid för anmälan av oförutsedd skada samt arbetstid bör fastställas i enlighet med sökandens förslag.

**31 kap. 22 § miljöbalken**

Storleken av den förlust eller inskränkning som en verksamhetsutövare vid en omprövning har att tåla utan ersättning enligt 31 kap. 22 § miljöbalken är beroende bl.a. av verksamhetens samhällsnytta och dess miljömässiga olägenheter. Mot denna bakgrund framstår Bolagets förslag som godtagbart.

**Verkställighetsförordnande**

Sökanden har yrkat att tillståndet ska få tas i anspråk även om domen inte har vunnit laga kraft. Mark- och miljödomstolen finner dock inte att sökanden har redovisat tillräckliga skäl för ett verkställighetsförordnande, yrkandet ska därför avslås.

**Prövningsavgift**

Mark- och miljödomstolen bestämmer prövningsavgiften till 16 000 kr varav 15 000 kr utgör grundavgift och 1 000 kr utgör tilläggsavgift. Sökanden har redan betalt 15 000 kr.

### **Rättegångskostnader**

Av 25 kap. 2 § miljöbalken framgår att sökanden i ansökningsmål om vattenverksamhet ska som huvudregel svara för bl.a. motparternas kostnader vid mark- och miljödomstolen. Någon föreskrift om särskilda beräkningsgrunder för sådana motparter som företräds av myndigheter föreligger varken i miljöbalken eller i de rättegångskostnadsregler i rättegångsbalken till vilken miljöbalken hänvisar. Mark- och miljödomstolen, som inte anser att Kammarkollegiet samt länsstyrelsen överarbetat sina insatser i målet finner sammanfattningsvis att de nu aktuella rättegångskostnadsyrkandena är skäliga. De ska därför bifallas.

### **Sammanfattning**

Det är klandervärt och ytterst ovanligt att byggande och ändring av kraftverk görs innan tillstånd finns, vilket dock inte ska påverka mark- och miljödomstolens prövning av nu ingiven ansökan. Konsekvenser av detta hanteras i annan ordning. Mark- och miljödomstolen finner alltså sammanfattningsvis att Bolagets ansökan i väsentliga delar ska bifallas. Domstolen har dock i flera avseenden bedömt att tillstånd ska förenas med strängare miljövillkor än vad Bolaget har ansökt om. Den totala miljöpåverkan blir därför enligt domstolen acceptabel vid beaktande av den lagstiftning som gällde vid tiden för Bolagets ansökan.

### **HUR MAN ÖVERKLAGAR, se bilaga (MMD- 01)**

Överklagande senast den 28 januari 2020. Prövningstillstånd krävs.

På mark- och miljödomstolens vägnar

Lars-Göran Bennmarker

---

I domstolens avgörande har deltagit chefsrådmannen Lars-Göran Bennmarker, ordförande, och tekniska råden Lars Edlund och Lars-Gunnar Sjölund samt särskilda ledamoten Tommy Odelström.



## Hur man överklagar

### Dom i mark- och miljödomstol som första instans

MMD-01

Vill du att domen ska ändras i någon del kan du överklaga. Här får du veta hur det går till.

#### Överklaga skriftligt inom 3 veckor

Ditt överklagande ska ha kommit in till domstolen inom 3 veckor från domens datum. Sista datum för överklagande finns på sista sidan i domen.

#### Överklaga efter att motparten överklagat

Om ena parten har överklagat i rätt tid, har den andra parten också rätt att överklaga även om tiden har gått ut. Det kallas att anslutningsöverklaga.

En part kan anslutningsöverklaga inom en extra vecka från det att överklagandetiden har gått ut. Ett anslutningsöverklagande måste alltså komma in inom 4 veckor från domens datum.

Ett anslutningsöverklagande upphör att gälla om det första överklagandet dras tillbaka eller av något annat skäl inte går vidare.

#### Så här gör du

1. Skriv mark- och miljödomstolens namn och målnummer.
2. Förklara varför du tycker att domen ska ändras. Tala om vilken ändring du vill ha och varför du tycker att Mark- och miljööverdomstolen ska ta upp ditt överklagande (läs mer om prövningstillstånd längre ner).
3. Tala om vilka bevis du vill hänvisa till. Förklara vad du vill visa med varje bevis. Skicka med skriftliga bevis som inte redan finns i målet.
4. Lämna namn samt aktuella och fullständiga uppgifter om var domstolen kan nå dig: postadresser, e-postadresser och telefonnummer.  
Om du har ett ombud, lämna också ombudets kontaktuppgifter.
5. Skriv under överklagandet själv eller låt ditt ombud göra det.
6. Skicka eller lämna in överklagandet till mark- och miljödomstolen. Du hittar adressen i domen.

#### Vad händer sedan?

Mark- och miljödomstolen kontrollerar att överklagandet kommit in i rätt tid. Har det kommit in för sent avvisar domstolen överklagandet. Det innebär att domen gäller.

Om överklagandet kommit in i tid, skickar mark- och miljödomstolen överklagandet och alla handlingar i målet vidare till Mark- och miljööverdomstolen.

Har du tidigare fått brev genom förenklad delgivning, kan även Mark- och miljööverdomstolen skicka brev på detta sätt.

#### Prövningstillstånd i Mark- och miljööverdomstolen

När överklagandet kommer in till Mark- och miljööverdomstolen tar domstolen först ställning till om målet ska tas upp till prövning.

Mark- och miljööverdomstolen ger prövningstillstånd i fyra olika fall.

- Domstolen bedömer att det finns anledning att tvivla på att mark- och miljödomstolen dömt rätt.
- Domstolen anser att det inte går att bedöma om mark- och miljödomstolen har dömt rätt utan att ta upp målet.
- Domstolen behöver ta upp målet för att ge andra domstolar vägledning i rättstillämpningen.
- Domstolen bedömer att det finns synnerliga skäl att ta upp målet av någon annan anledning.

Om du *inte* får prövningstillstånd gäller den överklagade domen. Därför är det viktigt att i överklagandet ta med allt du vill föra fram.

#### Vill du veta mer?

Ta kontakt med mark- och miljödomstolen om du har frågor. Adress och telefonnummer finns på första sidan i domen.

Mer information finns på [www.domstol.se](http://www.domstol.se).



## Hur man överklagar Mark- och miljööverdomstolens avgörande

---

Den som vill överklaga Mark- och miljööverdomstolens avgörande ska göra det genom att skriva till Högsta domstolen. Överklagandet ska dock skickas eller lämnas till Mark- och miljööverdomstolen.

### Senaste tid för att överklaga

Överklagandet ska ha kommit in till Mark- och miljööverdomstolen senast den dag som anges i slutet av Mark- och miljööverdomstolens avgörande.

Beslut om häktning, restriktioner enligt 24 kap. 5 a § rättegångsbalken eller reseförbud får överklagas utan tidsbegränsning.

Om överklagandet har kommit in i rätt tid, skickar Mark- och miljööverdomstolen överklagandet och alla handlingar i målet vidare till Högsta domstolen.

### Prövningstillstånd i Högsta domstolen

Det krävs prövningstillstånd för att Högsta domstolen ska pröva ett överklagande. Högsta domstolen får meddela prövningstillstånd endast om

1. det är av vikt för ledning av rättstillämpningen att överklagandet prövas av Högsta domstolen eller om
2. det finns synnerliga skäl till sådan prövning, så som att det finns grund för resning, att domvilla förekommit eller att målets utgång i Mark- och

miljööverdomstolen uppenbarligen beror på grovt förbiseende eller grovt misstag.

### Överklagandets innehåll

Överklagandet ska innehålla uppgifter om

1. klagandens namn, adress och telefonnummer,
2. det avgörande som överklagas (domstolens namn och avdelning samt dag för avgörandet och målnummer),
3. den ändring i avgörandet som klaganden begär,
4. de skäl som klaganden vill ange för att avgörandet ska ändras,
5. de skäl som klaganden vill ange för att prövningstillstånd ska meddelas, samt
6. de bevis som klaganden åberopar och vad som ska bevisas med varje bevis.

### Förenklad delgivning

Om målet överklagas kan Högsta domstolen använda förenklad delgivning vid utskick av handlingar i målet, under förutsättning att mottagaren där eller i någon tidigare instans har fått information om sådan delgivning.

### Mer information

För information om rättegången i Högsta domstolen, se [www.hogstodomstolen.se](http://www.hogstodomstolen.se)