



SVEA HOVRÄTT
Mark- och miljööverdomstolen
060101

DOM
2022-10-21
Stockholm

Mål nr
M 4972-21

ÖVERKLAGAT AVGÖRANDE

Vänersborgs tingsrätts, mark- och miljödomstolen, dom 2021-03-24 i mål nr M 5102-19, se bilaga A

PARTER

Klagande A.T.

Ombud: Advokat A.L.

Motpart

1. Länsstyrelsen i Västra Götalands län

2. Orust kommun

SAKEN

Tillstånd till vattenverksamhet avseende brygganläggningar m.m. vid småbåtshamn inom fastigheterna A m.fl. i Orust kommun

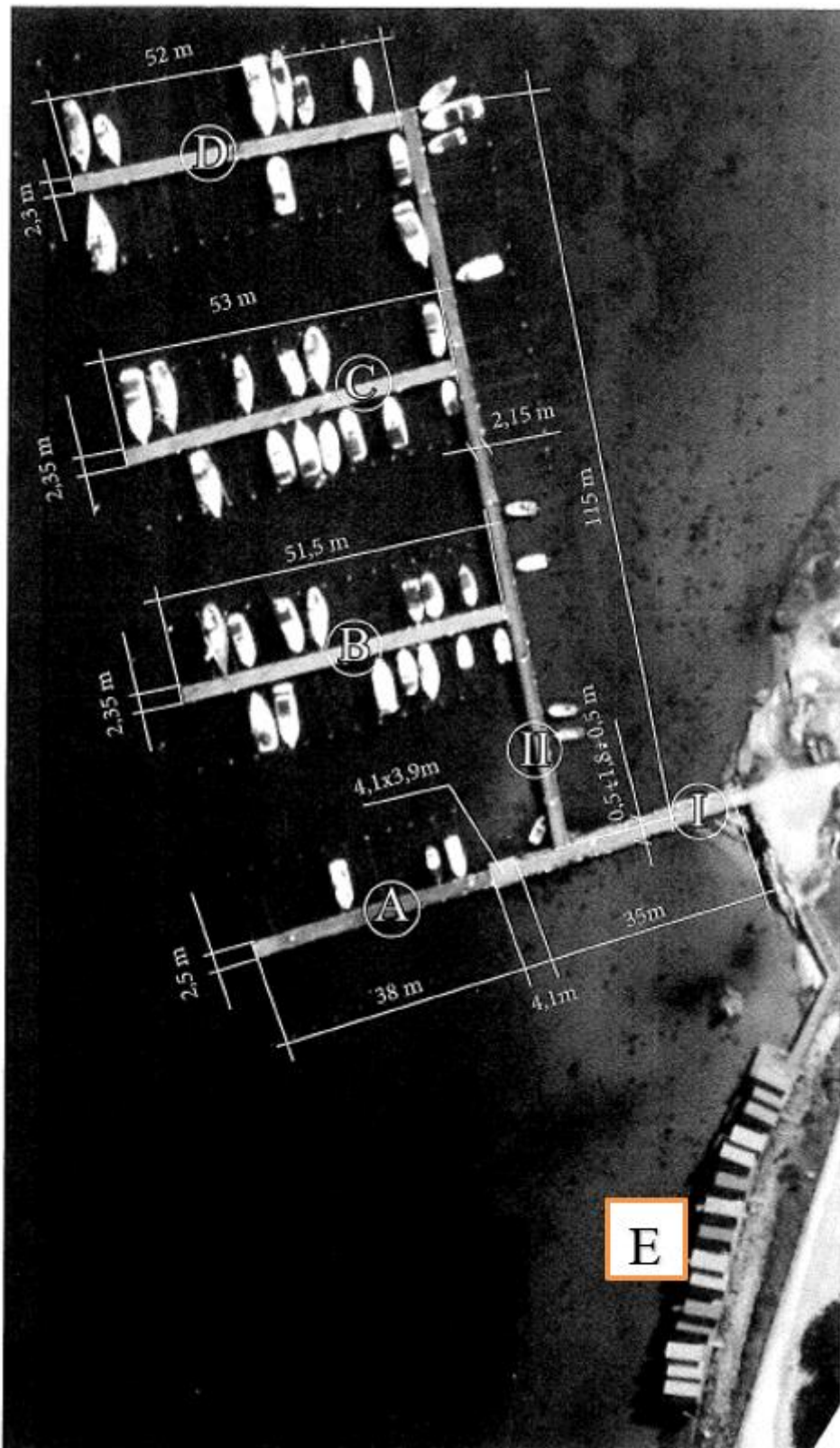
MARK- OCH MILJÖÖVERDOMSTOLENS DOMSLUT

1. Med ändring av mark- och miljödomstolens dom beviljar Mark- och miljööverdomstolen tillstånd enligt miljöbalken till de befintliga bryggorna A, B, C och D i nuvarande beskaffenhet inom fastigheten A samt till befintliga bryggdäck med sjöbodan E inom fastigheten B i Orust kommun (se bild).

2. A.T. förpliktas att till Länsstyrelsen i Västra Götalands län betala ersättning för rättegångskostnader i Mark- och miljööverdomstolen med 4 800 kr jämte ränta enligt 6 § räntelagen från dagen för denna dom till dess betalning sker.

Dok.Id 1859724

Postadress Box 2290 103 17 Stockholm	Besöksadress Birger Jarls Torg 16	Telefon 08-561 670 00 08-561 675 50 E-post: svea.hovratt@dom.se www.svea.se	Telefax	Expeditionstid måndag – fredag 09:00–16:30
---	---	---	----------------	---



YRKANDEN I MARK- OCH MILJÖÖVERDOMSTOLEN

A.T. har yrkat att Mark- och miljööverdomstolen, med ändring av mark- och miljödomstolens dom, ska bifalla ansökan om tillstånd enligt 11 kap. miljöbalken till de befintliga anläggningar som nu är i fråga (brygga A, B, C och D respektive bryggdäck med sjöbodar), i enlighet med ansökan.

Länsstyrelsen i Västra Götalands län har medgett att tillstånd ges till de aktuella anläggningarna men yrkat att tillståndet i sådana fall förenas med villkor som säkerställer ett fortsatt pålat utförande, att anläggningen inte utökas ytterligare samt att muddring i anslutning till anläggningen inte tillåts. Länsstyrelsen har även yrkat på ersättning för rättegångskostnader med 4 800 kr motsvarande sex timmars arbete.

Orust kommun har medgett att tillstånd ges till de aktuella anläggningarna och anført att tillståndet vid behov bör förenas med villkor.

A.T. har inte motsatt sig att ett tillstånd förenas med villkor om att brygganläggningarna även fortsatt ska vara av pålat utförande men i övrigt motsatt sig att andra villkor meddelas. A.T. har vitsordat länsstyrelsens kostnadsanspråk som skäligt i och för sig.

UTVECKLING AV TALAN I MARK- OCH MILJÖÖVERDOMSTOLEN

A.T. har anført i huvudsak följande. Hamnen har vid flera tillfällen genomgått prövning av bestämmelser för strandskydd och naturreservat, vilket skett såväl före som efter miljöbalkens införande. I samtliga prövningar har det konstaterats att hamnens miljöpåverkan är ringa.

Länsstyrelsen i Västra Götalands län har anført i huvudsak följande. Utifrån miljö kvalitetsnormsperspektivet är läget i vattenförekomsten Malö strömmar mycket ansträngt. Malö strömmar är negativt påverkat i en sådan omfattning att avvecklandet av en mindre småbåtshamn inte omedelbart skulle innebära en förbättring av de hydromorfologiska kvalitetsfaktorerna eller den ekologiska statusen. Det finns många

andra påverkanskällor i vattenförekomsten som alla tillsammans ger denna otillfredsställande status. Även om Morlanda småbåtshamn ur ett miljökvalitetsnormsperspektiv är olämpligt belägen, är behållandet av densamma att föredra till dess bättre alternativ finns att tillgå, eftersom hamnen är placerad på en relativt exponerad plats med ett gott vattenutbyte och i ett pålat utförande som tillåter vattnet att cirkulera. Då muddring inte utförts tyder det även på att djupet på platsen varit tillräckligt hittills.

Delar av anläggningen har funnits sedan 1930-tal och därefter har verksamhetsutövaren inhämtat de godkännanden från myndigheterna som behövs i samband med hamnens olika utökningar genom åren. I dessa tidigare ärenden har miljöbedömningar gjorts utifrån det regelverk och den praxis som funnits vid den aktuella tiden. Bryggorna A, B, C och D behandlades av Länsstyrelsen i beslut 2008-04-11 och sjöbodarna i beslut 2007-01-09. Även om miljökvalitetsnormerna infördes redan 1999 så tillämpades de vid denna tid inte på samma sätt som de gör idag. Hydromorfologin för kustvatten klassades inte förrän under förvaltningscykel 3. Länsstyrelsen ställer sig positiv till att verksamhetsutövaren nu vill skaffa tillstånd för den samlade anläggningen som uppförts på laglig väg och anser att länsstyrelsen även idag får stå för de ställningstaganden och medgivanden som gjorts vid tiden för uppförandet. Någon ytterligare utökning av hamnen kan dock inte komma till stånd utan att en otillåten försämring av miljökvalitetsnormerna skulle uppstå.

Orust kommun har anfört i huvudsak följande. Hamnanläggningen har utökats i omgångar. Olika delar av anläggningen har prövats vid olika tidpunkter genom beslut om strandskydd, vattenverksamhet och tillstånd enligt reservatsföreskrifter. Det är inte helt tydligt i underlaget om alla befintliga delar kan omfattas av tidigare beslut eller om någon del anlagts utan en föregående prövning. Anläggningen är belägen i område med känslig naturmiljö och värdefull marin flora och fauna. Det bedöms ändå vara rimligt att tillstånd ges till befintlig anläggning inklusive de delar som eventuellt saknar erforderliga tillstånd sedan tidigare. Tillstånd till befintlig anläggning ger en tydlighet och reglering av den anläggning som får finnas på platsen. Beslutet om tillstånd bör vid behov förenas med villkor. Befintlig anläggning bedöms vara utbyggd till en sådan omfattning att ytterligare ianspråktagande sannolikt medför risk för

betydande negativ påverkan på vattenmiljön. En ändring av anläggningen som kan ha påverkan på strandskyddets syften får inte utföras utan föregående prövning.

MARK- OCH MILJÖÖVERDOMSTOLENS DOMSKÄL

Av utredningen i målet framgår att delar av bryggorna i småbåtshamnen har funnits på platsen sedan 1930-talet. Bryggorna har därefter successivt byggts om och utökats. Beslut om tillåtelse att uppföra sjöbodarna fattades 2007. Samtliga anläggningar har strandskyddsdispens.

Nu aktuella anläggningar är redan uppförda men saknar tillstånd för vattenverksamhet enligt miljöbalken. En verksamhet får inte ges tillstånd om den medför eller kan medföra att en miljökvalitetsnorm inte uppnås, se 2 kap. 7 § andra stycket och 5 kap. 4 § miljöbalken. Mark- och miljööverdomstolen finner att det i målet är rimligt att utgå från faktiska förhållanden. (Jämför bl.a. Mark- och miljööverdomstolens dom den 8 oktober 2018 i mål nr M 6454-17). Av VISS, Vatteninformationssystem Sverige, framgår att den ekologiska statusen i Malö strömmar är måttlig enligt aktuell förvaltningscykel 3 (2017-2021). Målsättningen är att uppnå god ekologisk status 2027. Den ekologiska statusen är främst baserad på expertbedömning av hydromorfologi där morfologiska förändringar och kontinuitet samt flödesförändringar båda har måttlig status.

Det kan konstateras att miljökvalitetsnormerna för hydromorfologi i den senaste förvaltningscykeln fastställdes efter anläggningarnas tillkomst, varför möjligheterna att uppnå god ekologisk status enligt Mark- och miljööverdomstolen inte kommer att försämrans av att de redan befintliga anläggningarna på platsen ges tillstånd, särskilt då ansökan i de delar som nu är aktuella inte omfattar uppförande av någon ny anläggning eller ändring av en redan befintlig sådan. Enligt länsstyrelsen skulle en utrivning av småbåtshamnen dessutom inte omedelbart innebära en förbättring av de hydromorfologiska kvalitetsfaktorerna eller den ekologiska statusen. Utifrån de befintliga förhållanden som nu råder på platsen får anläggningarna enligt Mark- och miljööverdomstolens bedömning därför inte anses äventyra möjligheten att uppnå god ekologisk status.

Vid prövningen av ansökan om tillstånd till vattenverksamhet ska kraven enligt strandskyddsreglerna i 7 kap. miljöbalken beaktas (se Mark- och miljööverdomstolens avgörande den 4 juli 2022 i mål nr M 3546-21 och NJA 2008 s. 55). I detta fall har anläggningarna strandskyddsdispens sedan tidigare och Mark- och miljööverdomstolen bedömer därför att strandskyddsreglerna inte utgör hinder mot att ge tillstånd till de ansökta bryggorna och sjöbodarna.

Sammantaget bedömer Mark- och miljööverdomstolen att de ansökta åtgärderna är lämpliga och att det föreligger förutsättningar att ge tillstånd till ansökt verksamhet. Ansökan omfattar inte några ändringar av de befintliga anläggningarna, varför några villkor enligt Mark- och miljööverdomstolen därmed inte är nödvändiga. Om ändringar av anläggningen ska göras i framtiden får det hanteras inom ramen för ett nytt tillsyns- eller tillståndsförfarande. Överklagandet ska därför bifallas och tillstånd beviljas i enlighet med vad som framgår av domslutet.

Länsstyrelsen i Västra Götalands län har yrkat ersättning för sina rättegångskostnader i Mark- och miljööverdomstolen. A.T. har vitsordat kostnaderna som skäligen, varför hon ska förpliktas att utge ersättning till Länsstyrelsen i Västra Götalands län i enlighet med yrkat belopp.

HUR MAN ÖVERKLAGAR, se bilaga B

Överklagande senast den 2022-11-18

I avgörandet har deltagit hovrättslagmannen Claes-Göran Sundberg, hovrättsrådet Johan Svensson, tekniska rådet Claes Becker och tf. hovrättsassessorn Alexandra Tavaststjerna, referent.

Föredragande har varit Karin Wallin.



VÄNERSBORGS TINGSRÄTT
Mark- och miljödomstolen

DOM
2021-03-24
meddelad i
Vänerns borg

Mål nr M 5102-19

SÖKANDE

1. J.T.

2. A.T.

Ombud för 1 och 2: L-H.J.

SAKEN

Tillstånd till vattenverksamhet och lagligförklaring avseende brygganläggningar m.m. vid Morlanda småbåtshamn i Orust kommun

DOMSLUT

1. Mark- och miljödomstolen förklarar, med stöd av 17 § lagen (1998:811) om införande av miljöbalken den i ansökan angivna stenpiren med beteckning I med till denna hörande betongfundament samt bryggan med beteckningen II vara av laglig beskaffenhet. Mark- och miljödomstolen lämnar ansökan i övrigt utan bifall.
 2. Prövningsavgiften, som är betald, fastställs till 5 000 kr.
 3. J.T. och A.T. ska solidariskt utge ersättning för rättegångskostnader till Länsstyrelsen i Västra Götalands län med 16 400 kr, jämte ränta enligt 6 § räntelagen (1973:635) från dagen för denna dom till dess betalning sker.
-

Dok.Id 504206

Postadress
Box 1070
462 28 Vänerns borg

Besöksadress
Hamngatan 6

Telefon
0521-27 02 00

E-post: mmd.vanersborg@dom.se
www.domstol.se/vanersborgs-tingsratt/

Telefax

Expeditionstid
måndag – fredag
08:00–16:00

ANSÖKAN

Yrkanden och förslag till villkor

T. nedan kallad sökanden, yrkar att Mark- och miljödomstolen måtte:

- dels lagligförklara befintlig småbåtshamn med härtill hörande anordningar inom fastigheten A i enlighet med miljöbalkens promulgationslag (övergångsbestämmelser) enligt 17-18 §§ lagen (1998:811), samt i enlighet med beskrivning i ”Befintliga anläggningar”,
- dels lämna sökanden tillstånd enligt miljöbalkens kap 11 till befintliga bryggor och med tillhörande anläggningar inom fastigheten A i enlighet med beskrivning i ”Befintliga anläggningar”,
- dels lämna sökanden tillstånd enligt miljöbalkens kap 11 till befintliga bryggdäck med sjöbodar inom fastigheten B,
- dels ock lämna sökanden tillstånd till att på fastigheten B anlägga en vågbrytare med erforderliga förankringar och härtill hörande stolpbrygga - allt i huvudsak överensstämmande med ”Föreslagna åtgärder” samt vad som redovisas i teknisk beskrivning.

Härutöver yrkar sökanden att Mark- och miljödomstolen måtte:

- dels fastställa arbetstiden för planerad vågbrytare med tillhörande brygga till fem år, räknat från att blivande tillstånd vunnit laga kraft,
- dels fastställa tiden för inkommande med anspråk på ersättning enligt reglerna om oförutsedd skada till fem år, räknat från arbetstidens utgång,
- dels ock godkänna upprättad miljökonsekvensbeskrivning

Såsom villkor för den ovan tillstånd sökta vattenverksamheten föreslår sökanden att:

Allmänt villkor

1. Planerade vattenverksamheter skall bedrivas i huvudsaklig överensstämmelse med vad sökanden redovisat i ansökningshandlingarna och i övrigt åtagit sig i målet. Mindre ändringar av verksamheten får vidtas efter samråd med tillsynsmyndigheten.

Kontrollprogram

2. Kontrollprogram för planerad vattenverksamheten skall upprättas i samråd med och godkännande av tillsynsmyndigheten innan genomförandet av projektet påbörjas.
3. För det fall enighet kring kontroll enligt villkor 2 inte skulle nås, får tvistefrågan hänskjutas till mark- och miljödomstolen för avgörande

Thorburn har redovisat sin ansökan i huvudsak enligt följande.

Orientering

Brygganläggningen för fritidsbåtar som har anlagts etappvis sedan 1930-talet vid Morlanda säteri i Orust kommun, är belägen i södra delen av en grund bukt i Malö strömmar strax norr om färjan till Malön. Landområdet vid bukten utgörs av en strandäng på sandig mark. Befintlig körväg leder förbi golfbanan och hamnen fram till färjeläget till Malön. I skogsområdet söder om hamnen ligger Fröjdendals vattenreningsverk.

Thorburn äger och driver småbåtshamnen på fastigheten A samt sjöbodarna på fastigheten B, där vågbrytaren planeras anläggas. De båtägare som har båtplats i hamnen har ett stort behov av att vågbrytaren anläggs.

Tidigare beslut och tillstånd

Brygganläggningen på fastigheten A har successivt byggts om och utökats. För bryggbeteckningar hänvisas till Bilaga 5:1 i ansökan.

Länstyrelsen har vid flera tillfällen prövat småbåtshamnen enligt gällande miljölagstiftning se Bilaga 3:1-17 till ansökan:

- dnr 11.1212-2428-83; 1983-08-10: 20 m förlängning av brygga (A), stenpiren (I) breddas till 5 m, 30 m tvärbrygga (II) mm, dnr 11.1212-585-85; 1985-02-12: utökning av tvärbrygga (II) från 30 m till 70 m,
- dnr 535-69329-2002; 2002-11-11: utökning av tvärbrygga (II) från 70 m till 90 m samt byte av flytbrygga till pålad brygga (A),
- dnr 521-56828-2004; 2005-05-16: strandskyddsdispens, tillstånd enligt natur-vårdsföreskrifter, dnr 535-003215-2008;
- dnr 521-001306-2008, 2008-04-11, utökning med tre tvärbryggor (B, C, D) strandskyddsdispens respektive tillstånd enligt naturreservatsbestämmelser.

Sjöbodar:

- dnr 521-14542-2006; 2007-01-09: Strandskyddsdispens och dispens från föreskrifterna för naturreservatet Morlanda. Bilaga 3:18-22, till ansökan
- dnr MBN/2011:1379; 2014-10-28: Strandskyddsdispens för sjöbodar - Slutbevis. Bilaga 3:23 till ansökan

Rådighet

Vattenområdet med befintlig brygganläggning och planerad sökt åtgärd med vågbrytare berör fastigheterna A respektive B. Sökanden är lagfaren ägare till båda fastigheterna. Med stöd härav gör sökanden gällande att man innehar erforderlig vattenrättslig rådighet inom berörda fastigheter.

Planförhållanden

För vattenområdet A med pir och bryggor finns ingen gällande detaljplan. Inom en del av fastigheten B finns en lagakraftvunnen detaljplan från 2015-05-06, men den berör inte småbåtshamnen med sjöbodar.

Kommunens översiktsplan ÖP 2009 anger ingen specificerad användning av området. Befintlig brygganläggning och sjöbodar samt planerad vågbrytare med tillhörande anordningar i vattenområdet står därför inte i strid med några planbestämmelser.

Höjdsystem

I denna ansökan förekommande höjdangivelser hänför sig till rikets höjdsystem RH 70, om inte annat anges. I MKB:ns sjömätningsskator används normalvattenstånd meddelat av SMHI, och som ligger 14 cm över medelvatten enligt RH70.

Vattenstånd

Landhöjningen är i området 0,19 cm/år. Följande karaktäristiska vattenståndsvärden för havet vid Smögen i rikets höjdsystem RH 70 är meddelade av SMHI:

Högsta högvattenyta	+ 134 cm	Normal lågvattenyta - 83 cm
Normal högvattenyta	+ 80 cm	Lägsta lågvattenyta - 126 cm.
Medelvattenyta	- 14 cm	

Befintliga förhållanden

Marin miljö

Den marina miljön i området är undersökt och framgår närmare i kap. 5 i vidlagd miljökonsekvensbeskrivning (Bilaga 8 till ansökan).

Inom hamnområdets farbara delar är vattendjupet mellan 1 och 3 meter och bottenytan består av sandligt/siltigt sediment, som delvis har ett ljusbrunt skikt av bottenlevande kiselalger tillsammans med cyanobakterier. Kiselalgerna utgör på våren basföda för i huvudsak en mikroskopisk bottenfauna.

Inom den befintliga hamnens yttre delar och delvis omkring planerad vågbrytare finns rikligt med ålgräs *Zostera marina*.

Befintliga anläggningar

Befintliga anläggningar framgår av nedanstående bild.



Mått på befintliga bryggor och pir.

BILAGA 5:1

Befintliga anordningar som begärs lagligförklarade (beteckn. I, II och A i Bilaga 5:1 till ansökan

- I hamnens västra del finns en 35 m lång stenpir med övre bredd 1,8 m och höjden +1,2 m (Brygga "I"). Piren är anlagd redan på 1930-talet, vilket framgår av historiska flygfoton. Stenpirens yta är belagd med betong.

- Längst ut är piren ansluten till ett betongfundament med längden 4,1 m och bredden 3,9 m. Fundamentet i sin tur, är i samma längsriktning som piren anslutet till en pålad träbrygga "A" från 2002. Allt med höjden +1,2 m. Anläggningsår 1983 (dnr 11.1212-2428-83 den 10 augusti 1983).
- Ca 28 meter ut på piren från land går en lång pålad brygga "II") vinkelrätt mot öster med måtten 115x2,15 m och höjden +1,2 m. Anlagd år 1984.

Befintliga anordningar för vilka tillstånd sökes (beteckn. B, C och D i Bilaga 5:1)

- Pålad träbrygga "A" med måtten 38 m x 2,5 m. Utbytt 2002 (Bilaga 3:7-8),
- Tre vinkelräta rader med pålade bryggor ("B", "C" och "D") med vardera höjden +1,2 m är anslutna till den 115 m långa bryggan "II". Anlagda år 2008 (dnr 535-003215-2008, dnr 521-001306-2008 den 11 april 2008, Bilaga 5:1).
- Brygga "B" har måtten 51,5 x 2,35 m (se Bilaga 5:4).
- Brygga "C" har måtten 53 x 2,35 (se Bilaga 5:4).
- Brygga "D" har måtten 52 x 2,30 m (se Bilaga 5:5).

Pålade bryggor A, B och C består av i botten neddrivna träpålar. Pålarna i brygga D består av stålbalkar (järnvägsräls) försedda med skydd av plaströr och ingjutna i betong. Diametern 20 cm. Pålarna är förbundna med längsgående stålbalkar samt längsgående avbärare av tryckimpregnerade träplankor. Tvärgående däckbrädor av tryckimpregnerat virke. Se konstruktion i Bilaga 5:2 och 5:5.

Samtliga bryggor är försedda med akterförtöjningspålar, som utgörs av telefonstolpar med diametern 20-25 cm.

Hamnen saknar upptagningsanordningar för båtar

Toalett och soptunnor finns på hamnplan och sköts av verksamhetsutövaren.

- På fastigheten B finns 15 sjöbodar anlagda på pålat däck samt en vinklad gångbrygga. Anläggningen med mått beskrivs i Bilaga 5:6-7 samt Bilaga 6:14. Strandskyddsdispens har erhållits (Bilaga 6). Anläggningsår 2014.

Föreslagen åtgärd med vågbrytare

Befintlig hamn föreslås skyddas av en 50 meter lång (kombination 2x25 m) flytande vågbrytare med bredden 3 meter (3,3 m med fenderlister) och höjden 1,05 m av typen Rixö HB10. Anpassas till land med pålad brygga. Se bild nedan samt Bilaga 7 till ansökan.

Vågbrytaren förankras i botten med kätting eller alternativt typ Seaflex (kombination av gummifjädrar och polyesterrep) med 2-4 seriekopplade plog- eller betongankare (Bilaga 7:2), som efter en tid sjunker ner i sedimentet. Seaflex-systemet uppges dock vara mer nötningskänsligt jämfört med kätting.

Den planerade vågbrytaren förbinds med land med en pålad träbrygga ca 32 x 2,5 m och höjden +1,2 m av den konstruktion som visas i Bilaga 5:2 samt Bilaga 7. En pålad träbrygga har valts för att kunna upprätthålla vattengenomströmningen och minska sedimenteringen innanför vågbrytaren.

Vår bedömning är att ingen underhållsmuddring inom befintlig hamn eller norr om vågbrytaren kommer att behövas inom överskådlig framtid.

Planerad vågbrytare kommer att möjliggöra c:a 15 båtplatser på läsidan samt vid lugna väderförhållanden även långsidesförtöjning av gästande båtar utmed 50 meter på utsidan av vågbrytaren. Idag finns utrymme för 144 platser och med vågbrytaren kommer hamnen att rymma c:a 160 fasta båtplatser beroende på båtstorlekar.



Fig 2. Karta med föreslagen vågbrytare söder om naturreservatet och befintlig brygganläggning.

Karta med föreslagen vågbrytare söder om naturreservatet och befintlig brygganläggning.

Motstående intressen

Den påverkan vattenverksamheten kan tänkas få på natur- och kulturmiljön, landskapsbild, friluftsliv, boendemiljön, naturresurser mm framgår närmare av upprättad miljökonsekvensbeskrivning, HydroGIS rapport 901, Bilaga 8 till ansökan.

Allmänna intressen

Marin miljö

Inom den befintliga hamnens yttre delar finns rikligt med ålgräs, där inte någon negativ påverkan har kunnat konstateras vare sig av bryggor och båtar samt av de kommunala sjöledningarna som ligger på botten.

Ålgräs finns också i området där vågbrytaren planeras, men placeringen av denna har lagts där ålgräsutbredningen bildar en midja (se fig 3).

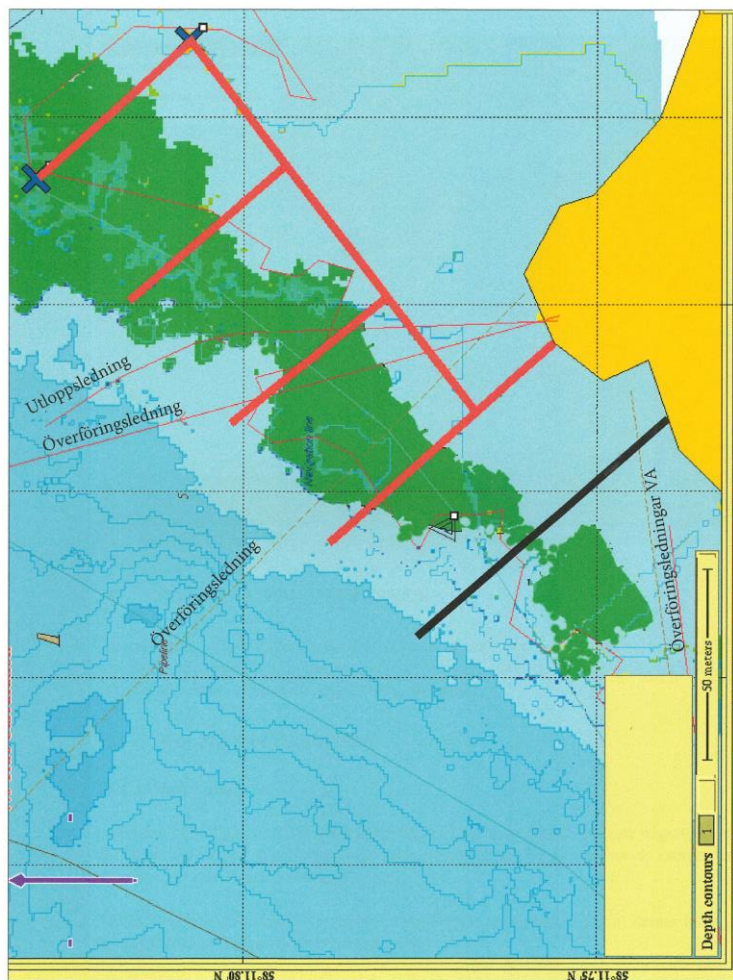


Fig 3. Ålgräsets utbredning vid Fröjdendal och befintlig brygganläggning (röd). Den inre utbredningsgränsen inom brygganläggningen bygger på en tidigare undersökning från 2012.

Läge för planerad vågbrytare/brygga är markerad med svart linje.

I övrigt finns inga särskilt bevarandevärda eller skyddsvärda marina växt- eller djursamhällen.

Miljö kvalitetsnormer

Någon negativ inverkan på miljö kvalitetsnormerna bedöms inte heller inträffa då strömförhållandena i sundet är mycket goda.

I områden med strömmande vatten bildas sällan ansamlingar med oönskade trådalger, vilket har verifierats genom de årliga undersökningar (2003-2014) som HydroGIS genomfört för Bohuskustens vattenvårdsförbund. Det finns inget som talar för att MKN kommer att förändras genom tillförsel av en vågbrytare.

Undervattensytorna på en flytande vågbrytare utgör ett artificiellt rev där ett stort antal filtrerande djur etablerar sig – särskilt i strömmande vatten. Detta innebär en rening sker av det vatten som passerar under vågbrytaren, varvid en förbättring av den marina miljön åstadkommes. Detta faktum tycks glömmas bort vid myndighetshandläggning, vilket är synnerligen beklagligt.

Vilken del av botten som kommer att beskuggas av den pålade bryggdelen och den flytande vågbrytaren framgår av MKB:ns fig 9. Av de förankringar av betong som håller vågbrytaren på plats kommer de två inre att ligga på botten där det finns ålgräs. Betongytorna kommer att bli överväxta med tångvegetation. De yttre fyra betongankarna kommer att ligga på ren sandbotten. De få tillkommande båtar som angörs vid den flytande vågbrytaren har marginell påverkan på den marina miljön - särskilt då vattenomsättningen är mycket god.

Påverkan på miljö kvalitetsnormer på kvalitetsfaktornivå

1. Bottenfauna: Bottenfaunan inom såväl befintlig anläggning som planerad vågbrytare domineras helt av sedimentlevande småmusslor *Cerastoderma esculentum*, *Abra* spp. och *Corbula gibba* (se foto från bottenhugg taget innanför befintliga bryggor och i lä för befintlig stenpir) samt havsborstmaskar. Med den föreslagna åtgärden att öppna den inre delen av stenpiren, kommer inte planerad vågbrytare att förändra miljön för bottenfaunan.

2. Makrofyter: Då bottensubstratet utgörs av sand eller siltig sand kan inga alger växa här annat än driftalger som ligger löst på botten. Floran domineras helt av ålgräs, vars utbredning och status redovisats i MKB:n. Alger kan förekomma på ålgräsbladen periodvis och mer permanent på bryggstolparna. Den vattenomsättning som råder i sundet – både före och efter anläggande av vågbrytaren bedöms inte förändras i sådan omfattning att det påverkar vegetationen med vare sig ålgräs eller alger. Den öppning som föreslås utföras på pirens inre del kan medföra en förbättring av förhållandena i den befintliga anläggningen, vilket kan gynna ålgräset.
3. Växtplankton: Anläggningen kommer inte att påverka produktionen av växtplankton.
4. Näringsämnen: Inga näringsämnen skall släppas ut från förtöjda båtar. Toalett och soptunnor finns på land och sköts av sökanden.
5. Siktdjup: Siktdjupet kommer inte att förändras av planerad vågbrytare i driftfasen. Vid öppning av genomsläppet i piren sker en kort varig grumling, som saknar betydelse eftersom arbetet skall genomföras under vinterhalvåret. Mindre och kortvarig grumling kan även uppkomma vid neddrivning av bryggstolpar till bryggan som skall anslutas till vågbrytaren.
6. Syrebalans: Vattenomsättningen i sundet är mycket god så att syrebrist på bottenytorna bedöms vara utesluten.
7. Särskilt förorenande ämnen. Spridning av förorenande ämnen förekommer ej från planerad vågbrytare och tillhörande pålad brygga med skyddsror av polyeten. Då sedimentet utgörs av sand som inte binder förorenande ämnen, bedöms detta inte heller vara något problem vid öppning av piren.

8. Konnektivitet i kustvatten: Konnektiviteten till angränsande vattenområden i sundets båda riktningar förändras inte i någon betydande omfattning då vågbrytaren ligger i samma linje som piren med övriga bryggor.
9. Hydrografiska villkor i kustvatten: Strömmar och vattenståndsväxlingar påverkas inte av planerad vågbrytare.
10. Morfologiskt tillstånd: Den öppning som föreslås utföras på pirens inre del bedöms medföra förbättrad vattenomsättning för att förhindra sedimentering vid pir och bryggor närmast stranden.

Bedömning av vad som framförts under punkt 1-10 ovan, är att den planerade åtgärdens inte hindrar att miljö kvalitetsnormen för vattenförekomsten uppnås, beroende på främst den mycket goda vattenomsättningen samt att bottensubstratet utgörs av sandigt sediment

Fiske

Malö strömmar med aktuell småbåtshamn är belägen inom gränsen för riksintresse för fisket. Gränsdragningen är inte gjord med någon större precision då den på flera ställen ligger långt upp på land t ex vid Malön. Något kommersiellt fiske bedrivs inte i området.

Befintlig hamn samt planerad vågbrytare bedöms inte påverka fisket negativt, vare sig i anläggningsskedet eller i driftsskedet. När flytbryggorna är på plats fungerar de som ett konstgjort rev där fastsittande djur och alger etablerar sig, vilket i sin tur drar till sig fisk och andra marina rörliga djur för födosök och skydd. Den mycket goda vattenomsättningen medverkar betydligt till utveckling av reveffekten och eliminerar negativ påverkan på botten under vågbrytaren. Ingen vandringsfisk som lax, öring eller ål bedöms påverkas negativt - tvärtom attraheras dessa av bryggorna. Det kustnära yrkesfisket bedöms i detta hänseende gynnas något jämfört med nuläget. De positiva effekterna har också konstaterats i masteruppsatser som behandlar bryggors påverkan. Referenser: · 1. Lundborg L. 2011: Fast eller flytande

brygga. Konstruktionen med minst miljöpå-verkan. Magisterexamen 30 p. Göteborgs universitet; · 2. Zaynal D. 2011: Miljökonsekvenser orsakade av pontoner och stolpbryggor längs den svenska västkusten. Magisterexamen 45 p. Göteborgs universitet.

Riksintressen och områdesskydd

Miljöbalken kap 3:6 naturvård och friluftsliv: Mark- och vattenområden samt fysisk miljö i övrigt som har betydelse från allmän synpunkt på grund av deras naturvärden eller kulturvärden eller med hänsyn till friluftslivet skall så långt möjligt skyddas mot åtgärder som kan påtagligt skada natur- eller kulturmiljön. Behovet av grönområden i tätorter och i närheten av tätorter skall särskilt beaktas. Områden som är av riksintresse för naturvården, kulturmiljövården eller friluftslivet skall skyddas mot åtgärder som avses i första stycket.

Befintlig småbåtshamn är belägen inom Morlanda naturreservat, som förvaltas av ägaren till Morlanda säteri. Skötseln omfattar skogs- och jordbruk, men inga föreskrifter finns för vattenområdet.

Föreslagen brygganläggning tar inte i anspråk någon mark av betydelse för naturvården, kulturmiljövården eller friluftslivet och bedöms inte påverka dessa riksintressen negativt i någon betydande omfattning. Inom befintlig brygganläggning finns inga andra särskilt bevarandevärda organismsamhällen än ålgräs. Någon negativ inverkan på ålgräset av befintlig hamn har inte kunnat påvisas.

Miljöbalken kap 4:4 högexploaterad kust. Inom kustområdena och skärgårdarna från Brofjorden till Simpevarpfår fritidsbebyggelse komma till stånd endast i form av kompletteringar till befintlig bebyggelse. Om det finns särskilda skäl får dock annan fritidsbebyggelse komma till stånd, företrädesvis sådan som tillgodoser det rörliga friluftslivets behov eller avser enkla fritidshus i närheten av de stora tätortsregionerna. Inom områden som avses i första stycket får anläggningar som avses i 17 kap. 1 § 1 samt 4 a § 1-6, 9 och 10 komma till stånd endast på platser där

det redan finns anläggningar som omfattas av bestämmelserna i 17 kap. 1 och 4 a §§. Lag (2005:571).

Befintlig brygganläggning samt föreslagen åtgärd med komplettering av en skyddande vågbrytare bedöms inte påverka nämnda riksintressen negativt. Fler båtplatser och mer rationell båtverksamhet ger fler ökad möjlighet till ett friluftsliv i skärgården.

Strandskydd enligt 7 kap 13-18 §§ miljöbalken omfattar land- och vattenområdet vid havet, insjöar och vattendrag intill 300 meter från strandlinjen vid normalt medelvattenstånd. Både befintliga anläggningar och den planerade vågbrytaren ligger inom område som omfattas av strandskyddsbestämmelser (fig. 3). Inom strandskyddsområde får inte uppföras nya byggnader eller anläggningar (7 kap 15§ miljöbalken). Syfte med strandskyddet är att trygga förutsättningarna för allmänhetens friluftsliv och att bevara goda livsvillkor på land och i vatten för djur- och växtlivet. Anläggningen förbjuder inte tillträde till området och bedöms inte heller på något påtagligt sätt skada den marina miljön. Vattenverksamhetens förenlighet med strandskyddet prövas inom ramen för tillståndsprövningen enligt 11 kap 9 § miljöbalken.

Strandskyddsdispens förutsätter att något av de särskilda skäl som anges i punkterna 1-6 i 7 kap 18 c § miljöbalken föreligger. De punkter som är aktuella i föreliggande fall är:

- 1) att området har redan tagits i anspråk på ett sådan sätt som gör att det saknar betydelse för strandskyddets syften,
- 3) att området behövs för en anläggning som för sin funktion måste ligga vid vattnet och behovet inte kan tillgodoses utanför området. Vågbrytaren behövs för att skydda pågående hamnverksamhet.

Samtliga befintliga anläggningar vid Morlanda Säteri har erhållit strandsskyddsdispenser från Länsstyrelsen och Orust kommun. Däremot har dispens för den planerade vågbrytaren erhållits från Orust kommun, men länsstyrelsen har sedan upphävt dispensen.

Hamnverksamheten bedrivs idag på två fastigheter: A där befintliga bryggor är belägna och B där sjöbodarna och gångdäck är belägna. Planerad vågbrytare avser man uppföra på den sistnämnda fastigheten, dvs mellan befintlig hamn och befintligt däck med sjöbodarna. Dessutom ligger färjeläget för Malöfärjan strax väster om sjöbodarna. Alla dessa anläggningar ligger således inom ett och samma område, som måste betraktas som redan ianspråktaget, vilket vi anser uppfyller villkoret för att det särskilda skälet nr 1 i MB kap 7:18 c.

Enligt beslut från länsstyrelsen 1983 med dnr 11.1212-2428-83 tilläts en maximerad utbyggnad av hamnen till 150 båtplatser. Därefter enligt beslut från länsstyrelsen 1985 med dnr 11.1212-585-85 tilläts tvärbryggorna utökas från 30 m till 70 m. År 2005 (dnr 521-56828-2004) erhöles strandsskyddsdispens för att förlänga bryggan som utgår från stenpiren med 14 m till 35 m.

I länsstyrelsens beslut daterat 2008-04-11 dnr 535-003215-2008 och 521-001306-2008 medges strandsskyddsdispens för utbyggnad av befintlig hamn till 140 platser, varvid bedömningen gjordes att varken tillgängligheten för allmänheten eller livsvillkoren för djur- och växtlivet påverkas i någon väsentlig omfattning. Länsstyrelsen ansåg därför att särskilda skäl förelåg för dispens från strandsskyddsbestämmelserna och tillstånd från reservatsföreskrifterna.

I redovisningen för utbredning av ålgräs visas på både flygbilder och sidescan sonar-bild att vågbrytaren läggs där vegetationens utbredning är som smalast (se MKB:n fig 9). På en sandbotten finns ingen högre algvegetation då alger, som saknar rötter, behöver ett fast substrat för att fästa sig på. Påverkan på den marina vegetationen (och faunan) blir därför marginell.

Med det ovan framförda bedömer vi att dispens från strandskyddet därför kan ges.

Naturreservat enligt 7 kap 4 §: Ett mark- eller vattenområde får av Länsstyrelsen förklaras som naturreservat i syfte att bevara biologisk mångfald, vårda och bevara värdefulla naturmiljöer eller tillgodose behov av områden för friluftslivet.

Kommentar: Den befintliga hamnens båtbygggar och pir ligger i sin helhet inom Morlanda naturreservat och planerad vågbrytaren placeras alldeles söder om gränsen till Morlanda naturreservat (grön gränslinje i fig 3). Befintliga anläggningar har erhållit dispens från Länsstyrelsen (Bilaga 3).

Enskilda intressen

Boendemiljö

Några bostäder finns inte i anslutning till hamnen eller planerad vågbrytare och någon negativ påverkan på boendemiljön finns inte. Däremot kan de kringboende som har båtplats vid den befintliga brygganläggningen förväntas få en lugnare tillvaro då man slipper oroa sig för båtförtöjningar under stormtillfällen.

Hamnen har mycket stor betydelse för de som har båtplats i hamnen, vilket framgår av samrådsredogörelsen i MKB:n (Bilaga 8).

Genom befintlig hamn går flera sjöförlagda ledningar och vid den inre delen av landanslutningsbryggan till planerad vågbrytare är överföringsledningar för vatten och avlopp nerschaktade. Ledningarna, som tillhör Orust kommun, redovisas i fig 3.

Skadeförebyggande åtgärder

Utförandet med en pålad anslutningsbrygga till vågbrytaren förebygger igenslamning i den grunda delen mellan denna och befintlig pir.

För att undvika och minimera miljöpåverkan föreslås följande försiktighetsåtgärder inför arbetenas utförande:

För att undvika påverkan på de marina bottensamhällena och andra berörda intressen kommer arbetstiden med utläggning av vågbrytaren och pålning av dess anslutningsbrygga att förläggas till vinterhalvåret 1 september - 30 april.

I samband med pålning för landanslutningsbryggan till planerad vågbrytare skall befintliga nerschaktade överföringsledningar för vatten och avlopp lokaliseras och pålarnas läge justeras så att dessa inte skall skadas.

Risk för påsegling finns när två 25 meter långa vågbrytaresektioner bogseras från leverantören till anläggningsplatsen. I dessa skeden kommer Transportstyrelsens sjötrafikavdelning och övriga berörda myndigheter att kontaktas i god tid så att allmänheten och sjöfarande blir informerade via UFS (underrättelser för sjöfarande) och trafikkanalerna på VHF. Bogseringen skall ske vid lugn väderlek och under dagtid.

Samverkan skall ske mellan entreprenören och Sjöfartsverket gällande arbeten som kan påverka sjöfarten i området.

Entreprenadarbeten, som eventuellt påverkar seglingsbart vattenområde, skall markeras på platsen så att entreprenörens båtar, flottar och andra arbetsredskap är upplysta och väl synliga under hela dygnet.

Kustbevakningen kommer att hållas informerad om arbetet och skall särskilt kontaktas vid olycka som t ex kan medföra utsläpp av olja eller annat skadligt ämne till vatten.

Kontrollprogram

Ett kontrollprogram för verksamheten skall upprättas i samråd med tillsynsmyndigheten.

En uppföljning av effekter på bottenens marina flora- och faunasamhällen inom hamnen med särskild vikt på ålgräs bör undersökas och utvärderas efter att

anläggningen varit i bruk under minst två säsonger. Fig 3 utgör bra referensmaterial för jämförelser av ålgräsets utbredning före och efter anläggandet av vågbrytaren.

Tillåtlighet

Befintliga bryggor belägna på fastigheten A är anlagda mellan 1930 och 2008 och sjöbodarna 2014.

Då det hittills inte har kunnat påvisa några skador på bottensamhällena av befintlig hamn med stenpir och att det inte bedöms uppkomma några betydande skador på den marina miljön eller andra olägenheter av projektet anses hamnen med en skyddande vågbrytare vara motiverad ur både ett samhällsekonomiskt och ett framtida miljöperspektiv. Utveckling av hamnar skall i första hand ske i anslutning till befintliga anläggningar för att undvika att ta i anspråk orörda kustområden.

Befintlig brygganläggning samt planerad vågbrytare med tillhörande anordningar i vattenområdet står inte i strid med några planbestämmelser. Verksamheten torde inte heller möta hinder från allmänna planeringssynpunkter. Desamma är således tillåtliga enligt 2 kap 6 § 3 stycket i miljöbalken.

Sökanden har vid upprättande av ansökan iakttagit de allmänna hänsynsreglerna i 2 kap miljöbalken, varvid hänvisas till sakuppgifterna i denna ansökan.

Föreslagen anläggning och dess förefintlighet i framtiden bedöms medföra ringa eller obetydliga störningar på omgivningen. Enligt sökandens förmenande överväger fördelarna av verksamheterna från allmän och enskild synpunkt, kostnaderna samt eventuella skador och olägenheter av desamma.

Mot bakgrund av det ovan anförda gör sökanden gällande att vattenverksamheterna är tillåtliga enligt miljöbalken.

Sakägare

Orust kommun är ägare till angränsande vattenområde samt flera sjöledning som går genom befintlig hamn till Malö, en utloppsledning från vattenreningsverket vid Fröjdendal samt två överföringsledningar för vatten och avlopp som är belägna där den pålade landanslutningsbryggan planeras (se fig 3). Orust kommun är därmed sakägare.

Så vitt sökanden känner till finns inga andra sakägare.

Kostnads kalkyl

Kostnaden för befintliga anläggningar beräknas till SEK 1 400 000:-. Kostnaden för utförandet av de planerade och sökta åtgärderna i vattnet beräknas till SEK 1 200 000:-. Den totala kostnaden är således SEK 2 600 000:-.

Arbetstid

För vattenverksamheten yrkar sökanden på en arbetstid av fem år, räknat från dagen för lagakraft vunnen dom.

Sökanden avser påbörja projektet omgående, med beaktande av arbetstider, så snart dom i målet har vunnit laga kraft för att säkerställa kommande säsongens behov av skydd.

Under arbetenas utförande förväntas mindre och kortvariga störningar vid uppförande av den pålade anslutningsbryggan samt då flytbryggan bogseras till platsen från leverantören. Berörda myndigheter kommer att meddelas i god tid innan enligt normala rutiner vid sådana transporter och byggnationer till sjöss. Föreslagna åtgärder kommer därför att utföras på sådant sätt att minsta möjliga ingrepp sker i befintliga förhållanden.

Oförutsedd skada

Sökanden föreslår att tiden för inkommande med anspråk på ersättning enligt reglerna om oförutsedd skada beträffande den planerade vågbrytaren skall

bestämmas till fem år, räknat från arbetstidens utgång. Övriga anläggningar som ingår i ansökan är befintliga.

Miljökonsekvensbeskrivning och samråd

Samrådsförfarande

Sökande har genomfört samrådsförfarande enligt 6 kap miljöbalken. En redogörelse över vad som framkommit i samrådet finns i MKB:ns kap. "Samrådsredogörelse" (Bilaga 8).

Länsstyrelsen har 2018-12-19 dnr 531-38512-2018 beslutat att verksamheten kan antas medföra betydande miljöpåverkan (Bilaga 2).

Sökanden gör gällande att den fullgjort vad i 6 kap MB stadgas om samråd för tillståndspliktig vattenverksamhet.

Miljökonsekvensbeskrivning

Av miljöbalken följer att Mark-och miljödomstolen har att pröva om miljökonsekvensbeskrivningen i målet uppfyller kraven i miljöbalkens 6 kap.

Miljökonsekvensbeskrivningen har upprättats i enlighet med detta kapitel. Med beaktande härav och resultatet av samrådsförfarandet gör sökanden gällande att miljökonsekvensbeskrivningen Bilaga 8 uppfyller kraven i miljöbalken, varför sökanden hemställer om godkännande av densamma.

INKOMNA YTTRANDE OCH SYNPUNKTER

Länsstyrelsen

Länsstyrelsens ställningstagande

Länsstyrelsen tillstyrker ansökan om lagligförklaring och tillstånd för de befintliga pålade bryggor och tillhörande anordningar samt brygga med sjöbodan som idag finns på fastigheterna A och B i Orust kommun på så sätt sökanden föreslår i ansökningshandlingarna.

Länsstyrelsen avstyrker ansökan om tillstånd till vattenverksamhet för uppförande av vågbrytare på fastigheten Kårehogen i Orust kommun.

Länsstyrelsens bedömning

Befintlig anläggning

Gällande de delar av anläggningen som idag är befintliga gör Länsstyrelsen bedömningen att de kan tillåtas. Delar av anläggningen har funnits sedan lång tid tillbaka (1930-tal) medan andra delar anlagts efter godkännande av myndigheterna. Länsstyrelsen anser dock att hamnanläggningen redan utökats i omgångar till en sådan omfattning att ytterligare ianspråktagande troligen kommer att medföra betydande negativ påverkan på vattenmiljön.

Planerad vågbrytare

Miljöpåverkan

Länsstyrelsens bedömning är att vågbrytaren skulle komma att påverka de lokala förhållandena i viken vid brygganläggningen negativt och även påverka förhållandena i vattenförekomsten Malö strömmar negativt.

Även om Malö strömmar över lag har ett gott vattenutbyte och befintlig brygganläggning är pålad (vilket enligt forskningen ger en mindre påverkan) samt att båtarna ligger i strömriktningen så utgör brygganläggningen ändå ett vattenmotstånd och skapar en inte oväsentlig lä-effekt innanför anläggningen. Vågbrytaren kommer att ge betydande förstärkning av lä-effekten vilket bedöms påverka sedimentationsmönstret. Djupet är bara 2-4 meter där vågbrytaren föreslås ligga och flytbryggan som föreslås utgöra vågbrytaren är drygt 1 meter hög. Detta skapar ett stort vattenmotstånd vilket kan komma att styra över det mesta av ytströmmen till norr om vågbrytaren, dvs ut från stranden.

Planerad vågbrytare ligger inom ett känsligt område med högt värde för vattenlevande organismer. Enligt inlämnad marinbiologisk undersökning ligger småbåtshamnen placerad ovanför en ålgräsäng. En sådan placering har negativ effekt på ålgräset genom bland annat beskuggning. Länsstyrelsen bedömer att den

negativa effekten kommer förstärkas av vågbrytaren då dennas placering är där ålgräsängen är som svagast, dvs där den enligt konsulten har minst täckningsgrad. Värt att nämna är också att ålgrässets utbredning kan variera kraftigt från år till år vilket innebär att området där vågbrytaren ska placeras på kan vara täckt av ålgräs andra år. Området är tidvis mycket strömt och vattennivån på platsen varierar mycket. Vågbrytaren kan förutom att ge en skuggningseffekt på botten även påverka strömningsförhållanden. Detta kan ge upphov till ökad sedimentation och uppgrundning i området och skapa ett behov av framtida muddring vilket också påverkar ålgräset. Försvinner eller minskar beståndet av ålgräs kan siktdjupet komma att minskas då ålgräs binder partiklar till sedimenten. Ålgräs är en viktig uppväxtmiljö för bland annat flera fiskarter och bestånden har minskat avsevärt på västkusten de senaste decennierna. Havs- och vattenmyndigheten hänvisar i sin rapport, ”Åtgärdsprogram för ålgräsängar” 2017:24, till flera nya studier som gjorts på ålgräs vilka visar att den sammanlagda effekten av småskalig exploatering är betydande. Resultat från studier i Västra Götalands län tyder på att enbart skuggningseffekter från bryggor har orsakat en förlust på över 50 ha ålgräs och att ytterligare 350 ha har påverkats negativt. Havs- och vattenmyndigheten uppger i rapporten att småskalig exploatering måste ses som ett betydande hot mot ålgräsbestånden.

Ytterligare negativ belastning som kan komma av utökning av småbåtshamnen (samt dess båttrafik) är t.ex. uppgrumling och diffusa läckage från båtbottnar och båtmotorer då vattnet i grundområdet blir mer stillastående. Att detta har en negativ påverkan på marin flora och fauna, inte minst ålgräs, redogörs i detalj i Havsmiljöinstitutets rapport ”Fritidsbåtars påverkan på grunda kustekosystem i Sverige” (2019). Även om det skulle råda tvetydighet eller oklarheter i frågan så borde ändå miljöbalkens försiktighetsprincip (2 kap 3 § MB) råda då det är väl dokumenterat att ålgräsängar står för betydande ekosystemtjänster både på kort och lång sikt (t.ex. barnkammare och födosöksområden bl.a. för kommersiellt relevant fisk, motverkande av bottenerosion, lagring av kol och näringsämnen som i sin tur bl.a. motverkar övergödning).

Mot bakgrund av resonemanget ovan gör Länsstyrelsen bedömningen att vågbrytarens negativa inverkan på de ekologiskt och biologiskt värdefulla miljöerna på platsen kan antas bli betydande och ansökan bör därför avslås i denna del.

Miljö kvalitetsnormer (MKN)

Malö strömmar är en vattenförekomst där miljö kvalitetsnormen för ekologisk status senast 2027 ska vara god. I dagsläget är den ekologiska statusen endast måttlig och det är just fysisk påverkan (Morfologiska förändringar och kontinuitet) samt flödesförändringar som sänker statusen. Småbåtshamnen är en del av befintlig påverkan som bedömningen är gjord på och utgör en inte försumbar andel i påverkan då vattenförekomsten är relativt liten. Fysisk påverkan kan inte sänka statusen till sämre än måttlig även om kvalitetsfaktorerna har sämre status, men det kan försvåra att God ekologisk status uppnås till 2027. Klassningen har baserats på miljökonsekvenstyperna Morfologiska förändringar och kontinuitet (Morfologiskt tillstånd och Konnektivitet) samt Flödesförändringar (vågeregim och strömmar) som båda har Måttlig status. Statusen på parametern Vågeregim i kustvatten och vatten i övergångszon i vattenförekomsten Malö strömmar har bedömts till otillfredsställande, då 83 % av det grunda (0–15 meter) vattenområdets yta påvisar en vågeregim som är väsentligt förändrad från referensförhållandet.

Statusklassningen baseras på en modellering av fysisk påverkan i svenska kustvatten. Påverkansfaktorer som ingår i modellen är bland annat erosionsrisk från båttrafik, vågbrytare, bryggor och pirar i vattenförekomsten.

Tillförlitligheten är medel för båda miljökonsekvenstyperna Morfologiska förändringar och kontinuitet samt Flödesförändringar då den fysiska påverkan är stor och klassningarna av kvalitetsfaktorerna Morfologiskt tillstånd, Konnektivitet och Hydrografiska villkor kan ses som säkra tecken på sänkt biologisk status. Det saknas underlag för att använda biologiska bedömningsgrunder, men då kvalitetsfaktorn Hydrografiska villkor visar på Dålig status och kvalitetsfaktorerna Morfologiskt tillstånd och Konnektivitet visar på Otillfredsställande status görs expertbedömningen att biologin har sämre än God status. Det betyder att

bottenvegetation, bottenfauna och andra delar av ekosystemet i vattenförekomsten med all säkerhet har påverkats genom minskade och fragmenterade habitat, försämrade livsvillkor och försämrade spridningsmöjligheter till följd av fysisk påverkan. I Havsmiljöinstitutets rapport "Fritidsbåtars påverkan på grunda kustekosystem i Sverige" (2019) finns en sammanställning av vetenskaplig litteratur som visar på negativa effekter på biologin av fysisk påverkan. I vattenförekomsten finns fysiska strukturer såsom bryggor, pirar och småbåtshamnar som ger förändrad hydrodynamik, dvs. förändring av vattnets rörelse, hastighet och strömriktning, vilket kan påverka bottenerosion och sedimentation samt syreförhållanden. Dessa fysiska strukturer utgör även barriärer som försämrar spridningsmöjligheter för vattenlevande organismer. Bryggor och småbåtshamnar skuggar botten och försämrar ljusförhållandena för bottenvegetation. Svallvågor från motorbåtstrafik ger erosion och uppgrumling i grunda områden.

Sökanden påstår att MKN inte kommer påverkas av vågbrytaren men detta påstående är inte förankrat i de hydromorfologiska kvalitetsfaktorerna då det tydligt framgår i statusklassning att det påverkar och att detta bidrar till att ekologisk status för vattenförekomsten är måttlig. Att en vågbrytare skulle innebära ett artificiellt rev, som sökanden påstår, är inte relevant för uppfyllandet av god ekologisk status i detta fall eftersom miljökonsekvenstypen övergödning, som filterare kan antas förbättra, är klassad som god och därmed redan uppfylld.

Sammantaget gör Länsstyrelsen bedömningen att uppförande av en vågbrytare i enlighet med inlämnad ansökan skulle försvåra möjligheterna för vattenförekomsten Malö strömmar att nå god ekologisk status. Åtgärden bedöms därmed motverka uppfyllande av fastslagna miljökvalitetsnormer och bör därför inte tillåtas.

Förutsättningar för att medge strandskyddsdispens

Länsstyrelsen tog ställning redan 2017 till om förutsättningar fanns för att medge strandskyddsdispens för planerad vågbrytare och kom fram till att sådana

förutsättningar saknades (upphävande av kommunens dispens i ärende nr 526-11065-2017). Länsstyrelsen har läst och beaktat de omständigheter som framförts i nuvarande ansökan och anser även fortsättningsvis att förutsättning för att medge dispens inte föreligger.

Länsstyrelsen gör bedömningen att de särskilda skäl som kan vara tillämpliga för den planerade vågbrytaren är 3e och 4e skälet (7 kap 18c§ miljöbalken). Sökanden har själv angett skäl 1 och 3.

Gällande det första särskilda skälet kan konstateras att det vattenområde där vågbrytaren föreslås placeras idag utgörs av öppet vatten och någon brygga har inte tidigare legat på platsen heller. Därav gör Länsstyrelsen bedömningen att vattenområdet inte kan sägas vara ianspråktaget på sådant sätt att det saknar betydelse för strandskyddets syften.

Den planerade vågbrytaren är en anläggning som för sin funktion måste ligga vid vattnet och i ansökan anges att behovet av att dämpa vågverkan inte kan tillgodoses genom att placera vågbrytaren utanför det skyddade området. I Länsstyrelsens bedömning om detta särskilda skäl kan tillämpas ingår också en bedömning av bryggans inverkan på strandskyddets syften och en vägning mellan strandskyddsintresset och den enskildes intresse och behov av att ta platsen i anspråk. I detta fall bedömer Länsstyrelsen att vågbrytarens påverkan på växt- och djurlivet blir betydande samt att även allmänhetens möjlighet att röra sig i vattenområdet försämras då vågbrytaren kommer att ta i anspråk ett vattenområde som idag är tillgängligt för allmänheten. Länsstyrelsen bedömer att den befintliga hamnanläggningen fungerar även utan vågbrytaren. I förhållande till den stora påverkan på strandskyddets syften bedöms vågbrytaren inte uppfylla kriterierna för att strandskyddsdispens ska kunna lämnas med stöd av 7 kap 18 c punkt 3 § miljöbalken.

Att uppföra en vågbrytare kan också ses som en åtgärd som behövs för att kunna utvidga den pågående hamnverksamheten om utvidgningen inte kan göras utanför

området. Därav skulle även det fjärde särskilda skälet kunna beaktas. För att dispens ska kunna medges behöver fördelarna med vågbrytaren vara större än nackdelarna som kommer av intrånget i strandskyddets syften. Länsstyrelsens bedömer i detta fall att påverkan på strandskyddets syften är långt större än de fördelar i form av vågdämpning vid hård vind och ett 15-tal nya båtplatser som vågbrytaren ger för den befintliga hamnanläggningen. Strandskyddsdispens kan därför inte lämnas med stöd av 7 kap 18 c punkt 4 § miljöbalken.

Sammanfattande bedömning

Länsstyrelsen gör utifrån de resonemang som förts under rubrikerna ”Miljöpåverkan”, ”Miljökvalitetsnormer (MKN)” och ”Förutsättningar för att medge strandskyddsdispens” bedömningen att den planerade vågbrytaren motverkar möjligheten att uppnå fastslagna miljökvalitetsnormer (MKN) i vattenförekomsten Malö strömmar och motverkar möjligheten att bevara goda livsvillkor för djur- och växtlivet på platsen genom de ändrade förhållanden som kan uppstå i fråga om ändrad och minskad vattenomsättning, ändrade vågrörelser, förändrade sedimentationsrörelser innanför vågbrytaren, beskuggning av vattenområden, påverkan på flora och fauna och påverkan på grundområdet i viken innanför. De negativa effekterna bedöms av Länsstyrelsen väga tyngre än fördelarna som uppstår för de enskilda i form av vågskydd vid stormig väderlek och ett 15-tal nya båtplatser.

Mot bakgrund av ovanstående resonemang, de uppgifter som framkommit i samrådsprocessen och sökandens MKB yrkar Länsstyrelsen på att tillstånd för vattenverksamhet för planerad vågbrytare inte beviljas.

Ersättning

Länsstyrelsen har begärt ersättning för rättegångskostnader med 16 400 kr, avseende arbete.

Orust kommun, Sektor miljö och bygg.

Angående dispensskäl för strandskydd så har Länsstyrelsen prövat förutsättningarna för strandskyddsdispens i beslut 526-11065-2017, varken första eller tredje skälet sågs som tillämpligt. Aktuell plats för tänkt vågbrytare kan inte anses ianspråktagen då det i dag inte finns någon brygga eller pir på platsen (jmf MÖD mål nr M 1554-17). För att använda det tredje skälet ska en avvägning göras mot strandskyddets syften. Det finns etablerade ålgräsängar på aktuell plats, vilka hyser stora ekologiska värden. Med tanke på den nationella minskningen av ålgräsängar som sker är det av största betydelse att de ålgräsängar som finns kvar hålls intakta och inte exploateras med exempelvis bryggor eller muddring.

Sektor miljö och bygg vill påpeka att magisteruppsatsen från L. Lundborg (2011) visade att miljöpåverkan var störst från flytbryggor. Vidare så kan den ökade individtätheten av oligochaeta som noterades i uppsatsen tyda på ett stort ekosystem, då oligochaeta klarar av att leva i syrefattiga miljöer med mycket organiskt material. Det finns nyare forskning som visar att ålgräs minskar kraftigt under och omkring bryggor i allmänhet och flytbryggor i synnerhet, se Eriander et al., 2017. Eriander, L., Laas, K., Bergström, P., Gipperth, L., & Moksnes, P. O. (2017). The effects of small-scale coastal development on the eelgrass (*Zostera marina* L.) distribution along the Swedish west coast—Ecological impact and legal challenges. *Ocean & coastal management*, 148, 182-194.

BEMÖTANDE

Sökanden har till bemötande av inkomna synpunkter uppgett i huvudsak följande.

Orust kommun

Angående strandskyddsdispens

Området med bryggor och sjöbodrar samt här nerschaktade kommunala överföringsledningar för vatten och avlopp från Henån till Ellös ARV måste i sin helhet betraktas som ianspråktaget. Vågbrytaren kommer att ligga inom detta område. Dess läge har dessutom anpassats till det speciella läge där

ålgräsvegetationen är minimal (en bottenyta på 3x5 meter), vilket framgår av de flygbilder med markerade ålgräsförekomster.

Orust kommun har beviljat strandskyddsdispens för den planerade anläggningen, vilket påpekats och berlutet bifogats i vårt tidigare yttrande.

Angående betydelse av ålgräs

Ålgräsets verkliga ekologiska betydelse kan ifrågasättas, då biotopen hyser få rörliga organismer jämfört med algbeväxta hårbottenar (berg, sten). Detta kunde lätt konstateras då man på Sven Lovéns center vid Kristineberg hade placerat ut webbkameror på, dels en hårbotten, dels i en ålgräsäng. Räknade man de organismer (främst fisk), som passerade kamerorna under en period av vardera 20 minuter blev resultatet att hårbottenmiljön uppvisade c:a 20 ggr större antal rörliga djur. Större ålgräsängar är snarare att betrakta som monokulturer, som alltid har tämligen lågt ekologiskt värde. Däremot har täta ålgräsbestånd andra värden - framför allt som vågdämpare i grunda havsvikar.

Bottensedimentet i täta ålgräsbestånd hyser sällan några större djursamhällen då sedimentet oftast innehåller betydande mängder svavelväte och metan. Svavelvätet har en giftverkan som motsvarar cyanväte och dödar alla organismer. Ål förekommer ofta i ålgräsbeståndens randområden till andra biotoper. Ålen borrar gärna ner sig i ytsedimentet så att bara huvudet sticker upp i vattnet. Varför den gör så är så vitt vi vet inte utrett. En möjlig förklaring kan vara att ålens slemmiga hud utgör ett utmärkt bakteriellt substrat, vilket kan orsaka hudinfektioner. Genom att utsätta sig för svavelvätet kan ålen minska bakterietillväxten. Ålens grävande av gångar syresätter ålgräsets rötter.

Man kan inte tolka resultatet i magisteruppsatsen från L. Lundborg på så sätt att oligochaeter dominerar bottenarna under flytbryggor. Man måste i så fall jämföra vad som finns på omgivande sedimentbottenar. I uppsatsen konstateras att störst diversitet och individtäthet finns under flytbryggor, vilket är korrekt. Slutsatsen är

dock motsägande då det bara påstås att flytbryggor är sämre för miljön jämfört med pålade bryggor. Uppsatsen har därför lågt värde i sammanhanget.

Undersidan av en flytbrygga som fungerar som ett mycket effektivt vattenreningsfilter. Hela detta fastsittande rev attraherar dessutom ett stort antal mobila djur som sjöstjärnor, krabbor, räkor och många olika fiskarter. Det ekologiska värdet av detta rev är betydligt högre jämfört med om botten hade varit täckt av t ex ålgräs. Det är beklagligt när myndighetshandläggare vägrar att inse detta och istället endast lutar på vad som skrivs i studentuppsatser.

Beträffande miljöinspektörens anförande om ålgräs i relation till exploatering med muddring och bryggor vill vi belysa följande situation i Ängevikens småbåtshamn. Det är dessutom inte den enda hamnen där ålgräs trivs - några exempel är Klädesholmen, Killingholmen, Saltholmen, Myggenäs och Baggerödskilen.

Hamnen i Ängeviken muddrades för c:a 16 år sedan och är nu i behov av underhållsmuddring, vilket medförde att vi genomförde en marinbiologisk undersökning i hamnen med ROV-farkost och sidescan sonar. Resultatet visade att hela hamnens botten var till 90% täckt med ålgräs - en återkolonisation som skett under 16 år. Länsstyrelsen har kännedom om situationen.

Det är frustrerande när forskare utan grund påstår att ålgräs försvunnit utmed kusten på grund av just muddringar, bryggor och båtar. I en av deras rapporter visar man två flygbilder där man påstår att vegetationsmönstret tydligt visar att "ålgräset" försvunnit intill flytbryggor och båtar. En av bilderna var lätt att identifiera: Stenungsunds småbåtshamn. Då denna hamn behöver underhållsmuddras genomfördes 2019 en heltäckande inventering av "ålgräs" med ROV och sidescan sonar. Resultatet blev att det som man ansåg var ålgräs var istället ansamlingar med lösliggande alger samt bestånd med blåmusslor. Något ålgräs fanns överhuvudtaget inte. Det borde forskarna ha kontrollerat innan påståendet.

Slutligen skall det påpekas att man inte vet orsaken till att ålgräs försvunnit utmed Kungälv och Stenungsunds kommuner. Man skall också komma ihåg att ålgräs försvann på många platser i hela Nordatlanten under 1930-talet. Orsaken påstods då vara en svamp *Labyrinthula zosterae*. Orsaken kan likväl ha varit naturliga fluktuationer.

Länsstyrelsen i Västra Götaland

Miljöpåverkan

Det är riktigt att hamnen med länsstyrelsens medgivande har utökats i etapper under flera år tillbaka. Befintlig ålgräsvegetation är i god kondition och sedimentet innehåller ett stort antal vita småmusslor och snäckor (se bild i komplettering till aktbilaga 11), som tyder på syresatt sediment. Att den planerade flytande vågbrytaren med genomströmning under den landnära pålade delen skulle få en lokal negativ inverkan på marin flora och fauna, bedöms inte som sannolikt då vattenomsättningen är extremt god.

Genomströmningen, dels under den pålade delen närmast land, dels under den flytande vågbrytaren, motverkar sedimentavsättning mellan vågbrytaren och första bryggan vid stenpiren. Dessutom kommer vågbrytarensnock bara 15 meter utanför nocken till första bryggan vid stenpiren.

Beträffande länsstyrelsens synpunkter på ålgräs hänvisar vi till vad som framförts i yttrandet beträffande Orust kommuns synpunkter ovan. Dock förtjänar ålgräsets betydelse som kolsänka en kommentar: Det kol som lagras finns som ”standing crop”, dvs den biomassa som bildats under vegetationssäsongen. Denna vissnar oftast ner till 60 % under vintern, varvid bladen delvis hamnar i sedimentet inom ången eller flyter upp till ytan och spolats upp i tångvallarna. Det som är intressant är vad som händer i sedimentet. Här sker genom aerob samt längre ner anaerob nedbrytning av bladen, vilket producerar ansevärliga mängder med främst metangas (en växthusgas som är aggressivare än koldioxid), svavelväte och koldioxid. Detta

är lätt att studera om man släpper ner en blyklump som ankare. Då denna sjunker långt ner i det lösa sedimentet frigörs en förvånansvärt stor mängd av nämnda gaser, varav metan är dominerande.

Vid nedbrytning av ålgräsbladen sker en återförsel av näringsämnen till det fria vattnet.

Vi motsätter oss att ansökan skall avslås av de synpunkter som länsstyrelsen anger i avsnittet ”Miljöpåverkan”.

Miljö kvalitetsnormer MKN

Att vattenförekomsten skulle ha en måttlig status förefaller vara en bedömning som saknar verklighetsunderlag och stämmer inte med de undersökningar som HydroGIS genomfört i området (referenser 1-7). Tvärtom så är bedömningen att denna del av Malö strömmar har en mycket god status vilken dessutom inte bedöms påverkas negativt av planerad vågbrytare.

Den vattenomsättning som råder i sundet medför att bottensubstratet i huvudsak består av sand som inte grumlas upp av båtpropellrar. Substratet bedöms inte förändras av planerad vågbrytare. Länsstyrelsen anger att det är den fysiska påverkan dvs morfologisk förändring, kontinuitet och vågregim där parametrarna erosionsrisk från båttrafik, vågbrytare, bryggor och pirar ingår i modellen. De morfologiska förhållanden som råder i sundet på grund av starka strömmar, erosionsbottnar och utprickad farled in till Orustfjordarna mm, kan knappast förändras på något som helst betydande sätt av planerad vågbrytare. Det torde inte vara svårt att inse detta, tillika att planerad vågbrytare inte försvårar möjligheterna för Malö strömmar att uppnå god ekologisk status.

Strandskyddsdispens

Vi instämmer med Länsstyrelsen att även de särskilda skälen 3 och 4 i miljöbalken kan vara tillämpliga och åberopas därför.

Behovet av en vågbrytare framgår tydligt av fotografiet av hamnen i storm på sidan 5 i aktbilaga 24. Det är inte som länsstyrelsen påstår att vågbrytaren bara skall skydda ett "15 tal nya båtplatser" - den skall skydda båtarna i hela hamnen.

Fördelarna med vågbrytaren väger därför betydligt mer än skuggning av bara ca 15 m² ålgräs. Skuggning av de rödalger som finns längre ut bedöms inte ha någon betydelse då dessa är anpassade till betydligt svagare ljus.

DOMSKÄL

Lagligförklaring

Mark- och miljödomstolen anser att de anläggningar som avses med ansökan om lagligförklaring får anses vara förenliga med de regler som gällde vid deras tillkomst och att de kan lagligförklaras.

Miljökonsekvensbeskrivningen

Mark- och miljödomstolen anser att den miljökonsekvensbeskrivning som finns i målet formellt sett får anses uppfylla de krav som följer av 6 kap. miljöbalken, i sådan grad att den i och för sig kan ligga till grund för prövningen i målet. Som domstolen återkommer till nedan föreligger trots detta brister i miljökonsekvensbeskrivningen, som påverkar ansökningens materiella hållbarhet.

Tillståndsfrågorna i övrigt

Inledningsvis kan konstateras att det är en avgörande fråga i målet, för bedömningen om de åtgärder som avses med ansökan om tillstånd kan anses vara lämpliga på den aktuella platsen, om åtgärderna kan anses försämra vattenmiljön på ett otillåtet sätt eller äventyra möjligheten att uppnå den status som den aktuella vattenförekomsten ska ha enligt fastställd miljökvalitetsnorm. Om så skulle vara fallet kan verksamheten inte tillåtas, se 2 kap 7 § andra stycket miljöbalken och 5 kap 4 § samma lag.

Det är sökanden som har att visa det det finns förutsättningar för verksamheten i ovan angivna hänseenden. Enligt domstolens mening gäller det avseende såväl frågan om tillstånd för ny verksamhet, anläggande av vågbrytare, som frågan om tillstånd till redan utförda brygganläggningar och sjöbodrar. Vad beträffar de senare anläggningarna anser domstolen att de i tillståndshänseende ska prövas som om åtgärderna skulle vidtas nu. Prövningen i fråga om tillstånd får därmed utgå från de förhållanden som skulle ha förelegat dessa befintliga anläggningar förutan.

Som domstolen berört ovan får konstateras att miljökonsekvensbeskrivningen uppvisar brister, om än den har sådant innehåll att den får anses formellt godtagbar att ligga till grund för processen. Bristerna kvarstår även efter komplettering som skett under rättegången. Det saknas överlag tillförlitligt underlag för de uppgifter som lämnas och de bedömningar som görs avseende såväl rådande miljöförhållanden innan påbörjad verksamhet som miljöeffekterna av de ansökta åtgärderna. De slutsatser som dras vilar i inte obetydlig grad på uppfattningar om sakförhållanden och orsakssamband utan tydlig vetenskaplig grund.

Miljö kvalitetsnorm för ekologisk status, och nuvarande status, som gäller för den aktuella vattenförekomsten, Malö Strömmar, har redogjorts för ovan (se redogörelse lämnad av länsstyrelsen). Sökanden har anfört att nu fastställd miljö kvalitetsnorm saknar verklighetsunderlag och att den nu aktuella delen av vattenförekomsten uppvisar god status. Detta är påståenden som saknar betydelse vid domstolens bedömning, det är den statusklassning som är fastställd i VISS som domstolen har att förhålla sig till.

Länsstyrelsen har anfört, på skäl som redovisas ovan, att uppförande av en vågbrytare i enlighet med ansökan skulle försvåra möjligheterna för vattenförekomsten Malö strömmar att nå miljö kvalitetsnormen god ekologisk status, och att åtgärden därmed bedöms motverka uppfyllande av miljö kvalitetsnormen och därför inte ska tillåtas. Domstolen instämmer i detta, på de skäl som länsstyrelsen anfört, såtillvida att den ansökta åtgärden utan tvekan är sådan att den skulle kunna äventyra att Malö strömmar uppnår den status som

vattnet ska ha enligt miljö kvalitetsnorm. Domstolen anser att detta även gäller för de övriga anläggningar som tillstånd söks för, inte minst när alla åtgärder ses i ett sammanhang.

Den utredning som sökanden presterat i målet är, som länsstyrelsen angett, inte förankrad i de hydromorfologiska kvalitetsfaktorer som påverkas enligt vad som anges i VISS för den aktuella vattenförekomsten och ger inte tillräckligt underlag för bedömningen att de åtgärder, vare sig sedda för sig eller i ett sammanhang, som avses med ansökan inte skulle äventyra möjligheten att uppnå fastställd miljö kvalitetsnorm. Därmed kan inte sökanden anses ha visat att det finns förutsättningar att utföra någon av de åtgärder som tillstånd enligt miljöbalken söks för på den aktuella platsen. Redan därför ska ansökan om tillstånd lämnas utan bifall.

HUR MAN ÖVERKLAGAR, se bilaga (MMD-01)

Överklagande senast den 14 april 2021.

Kristian Andersson

Nils-Göran Nilsson

I domstolens avgörande har deltagit rådmannen Kristian Andersson, ordförande, och tekniska rådet Nils-Göran Nilsson samt de särskilda ledamöterna Dan Löfving och Per-Olav Moksnes.



Hur man överklagar

Dom i mark- och miljödomstol som första instans

MMD-01

Vill du att domen ska ändras i någon del kan du överklaga. Här får du veta hur det går till.

Överklaga skriftligt inom 3 veckor

Ditt överklagande ska ha kommit in till domstolen inom 3 veckor från domens datum. Sista datum för överklagande finns på sista sidan i domen.

Överklaga efter att motparten överklagat

Om ena parten har överklagat i rätt tid, har den andra parten också rätt att överklaga även om tiden har gått ut. Det kallas att anslutningsöverklaga.

En part kan anslutningsöverklaga inom en extra vecka från det att överklagandetiden har gått ut. Ett anslutningsöverklagande måste alltså komma in inom 4 veckor från domens datum.

Ett anslutningsöverklagande upphör att gälla om det första överklagandet dras tillbaka eller av något annat skäl inte går vidare.

Så här gör du

1. Skriv mark- och miljödomstolens namn och målnummer.
2. Förklara varför du tycker att domen ska ändras. Tala om vilken ändring du vill ha och varför du tycker att Mark- och miljööverdomstolen ska ta upp ditt överklagande (läs mer om prövningstillstånd längre ner).
3. Tala om vilka bevis du vill hänvisa till. Förklara vad du vill visa med varje bevis. Skicka med skriftliga bevis som inte redan finns i målet.
4. Lämna namn samt aktuella och fullständiga uppgifter om var domstolen kan nå dig: postadresser, e-postadresser och telefonnummer.
Om du har ett ombud, lämna också ombudets kontaktuppgifter.
5. Skriv under överklagandet själv eller låt ditt ombud göra det.
6. Skicka eller lämna in överklagandet till mark- och miljödomstolen. Du hittar adressen i domen.

Vad händer sedan?

Mark- och miljödomstolen kontrollerar att överklagandet kommit in i rätt tid. Har det kommit in för sent avvisar domstolen överklagandet. Det innebär att domen gäller.

Om överklagandet kommit in i tid, skickar mark- och miljödomstolen överklagandet och alla handlingar i målet vidare till Mark- och miljööverdomstolen.

Har du tidigare fått brev genom förenklad delgivning, kan även Mark- och miljööverdomstolen skicka brev på detta sätt.

Prövningstillstånd i Mark- och miljööverdomstolen

När överklagandet kommer in till Mark- och miljööverdomstolen tar domstolen först ställning till om målet ska tas upp till prövning.

Mark- och miljööverdomstolen ger prövningstillstånd i fyra olika fall.

- Domstolen bedömer att det finns anledning att tvivla på att mark- och miljödomstolen dömt rätt.
- Domstolen anser att det inte går att bedöma om mark- och miljödomstolen har dömt rätt utan att ta upp målet.
- Domstolen behöver ta upp målet för att ge andra domstolar vägledning i rättstillämpningen.
- Domstolen bedömer att det finns synnerliga skäl att ta upp målet av någon annan anledning.

Om du *inte* får prövningstillstånd gäller den överklagade domen. Därför är det viktigt att i överklagandet ta med allt du vill föra fram.

Vill du veta mer?

Ta kontakt med mark- och miljödomstolen om du har frågor. Adress och telefonnummer finns på första sidan i domen.

Mer information finns på www.domstol.se.



Hur man överklagar Mark- och miljööverdomstolens avgörande

Den som vill överklaga Mark- och miljööverdomstolens avgörande ska göra det genom att skriva till Högsta domstolen. Överklagandet ska dock skickas eller lämnas till Mark- och miljööverdomstolen.

Senaste tid för att överklaga

Överklagandet ska ha kommit in till Mark- och miljööverdomstolen senast den dag som anges i slutet av Mark- och miljööverdomstolens avgörande.

Beslut om häktning, restriktioner enligt 24 kap. 5 a § rättegångsbalken eller reseförbud får överklagas utan tidsbegränsning.

Om överklagandet har kommit in i rätt tid, skickar Mark- och miljööverdomstolen överklagandet och alla handlingar i målet vidare till Högsta domstolen.

Prövningstillstånd i Högsta domstolen

Det krävs prövningstillstånd för att Högsta domstolen ska pröva ett överklagande. Högsta domstolen får meddela prövningsstillstånd endast om

1. det är av vikt för ledning av rätts-tillämpningen att överklagandet prövas av Högsta domstolen eller om
2. det finns synnerliga skäl till sådan prövning, så som att det finns grund för resning, att domvilla förekommit eller att målets utgång i Mark- och

miljööverdomstolen uppenbarligen beror på grovt förbiseende eller grovt misstag.

Överklagandets innehåll

Överklagandet ska innehålla uppgifter om

1. klagandens namn, adress och telefonnummer,
2. det avgörande som överklagas (domstolens namn och avdelning samt dag för avgörandet och målnummer),
3. den ändring i avgörandet som klaganden begär,
4. de skäl som klaganden vill ange för att avgörandet ska ändras,
5. de skäl som klaganden vill ange för att prövningstillstånd ska meddelas, samt
6. de bevis som klaganden åberopar och vad som ska bevisas med varje bevis.

Förenklad delgivning

Om målet överklagas kan Högsta domstolen använda förenklad delgivning vid utskick av handlingar i målet, under förutsättning att mottagaren där eller i någon tidigare instans har fått information om sådan delgivning.

Mer information

För information om rättegången i Högsta domstolen, se www.hogstodomstolen.se