



SVEA HOVRÄTT
Mark- och miljööverdomstolen
060404

DOM
2023-09-08
Stockholm

Mål nr
M 3359-22

ÖVERKLAGAT AVGÖRANDE

Östersunds tingsrätts, mark- och miljödomstolen, dom 2022-03-08 i mål nr M 944-18,
se bilaga A

PARTER

Klagande

1. RB
2. UC
3. TF
4. JL
5. ML
6. AM

Ombud för 1, 2 och 6: JJ

Ombud för 1–6: Advokat Hans Kindstrand AB

7. Vilhelmina södra sameby (896100-2337)

Ombud: Hope Advokater AB

Dok.Id 1937865

Postadress Box 2290 103 17 Stockholm	Besöksadress Birger Jarls Torg 16	Telefon 08-561 670 00 08-561 675 50 E-post: svea.avd6@dom.se www.svea.se	Telefax	Expeditionstid måndag – fredag 09:00–16:30
---	---	--	----------------	---

Motpart

1. Vattenfall Vindkraft Sverige AB, 556581-4273

Ombud: Hellström Advokatbyrå KB

2. Länsstyrelsen Västernorrland

SAKEN

Tillstånd att uppföra och driva en gruppstation för vindkraft vid Stormyrberget i Örnköldsviks kommun

MARK- OCH MILJÖÖVERDOMSTOLENS DOMSLUT

1. Mark- och miljööverdomstolen ändrar mark- och miljödomstolens dom endast på så sätt att följande villkor tillkommer:

Villkor 26

Om det under tillståndstiden uppkommer behov av uppsamlingshage för att möjliggöra samlad flytt över stambanan, ska bolaget på begäran av berörd sameby bekosta en hage för 1000 renar på var sida om stambanan. Tillsynsmyndigheten får besluta om behov finns av en sådan uppsamlingshage.

Villkor 27

För det fall det blir nödvändigt att tillfälligt stänga av vindkraftverk för att kunna flytta eller samla in renar är bolaget skyldigt att stänga av berörda vindkraftverk under högst tre dygn per tillfälle och högst två gånger under en vinterperiod (den 1 oktober – den 30 april).

2. Mark- och miljööverdomstolen avslår överklagandena i övrigt.

YRKANDEN I MARK- OCH MILJÖÖVERDOMSTOLEN

Vilhelmina södra sameby har yrkat enligt följande. Mark- och miljööverdomstolen ska i *första hand* upphäva miljöprövningsdelegationens beslut och avvisa ansökan, i *andra hand* avslå ansökan, i *tredje hand* upphäva miljöprövningsdelegationens beslut och återförvisa ärendet till delegationen för förnyad prövning, i *fjärde hand* besluta om en prövotid om tre år med tillhörande utredningsvillkor och provisoriska föreskrifter enligt avsnitt 2.4-2.6 i aktbilaga 34, i *femte hand* besluta om slutliga villkor enligt avsnitt 2.7.1 i aktbilaga 34, och i *sjätte hand* besluta om villkor enligt avsnitt 2.7.2 i aktbilaga 34. Villkor och föreskrifter återges nedan under rubriken Utveckling av talan i Mark- och miljööverdomstolen.

RB, UC, TF, JL, ML och AM (RB m.fl.) har yrkat enligt följande. Mark- och miljööverdomstolen ska i *första hand* upphäva mark- och miljödomstolens dom, i *andra hand* undanröja mark- och miljödomstolens dom och återförvisa målet till mark- och miljödomstolen för förnyad handläggning, och i *tredje hand* ändra domens villkor i enlighet med aktbilaga 20. Villkor återges nedan under rubriken Utveckling av talan i Mark- och miljööverdomstolen.

Vattenfall Vindkraft Sverige AB (Vattenfall) har motsatt sig ändring av mark- och miljödomstolens dom. Bolaget har dock medgett en föreskrift om uppsamlingshage.

Länsstyrelsen Västernorrland har motsatt sig att ansökan avvisas och att målet återförvisas till miljöprövningsdelegationen.

UTVECKLING AV TALAN I MARK- OCH MILJÖÖVERDOMSTOLEN

Samebyn

Samebyns yrkanden

Huvudyrkanden

Vilhelmina södra sameby yrkar i första hand att ansökan ska avvisas eftersom prövningsunderlaget inte är tillräckligt för att läggas till grund för prövning av vindkraftparkens påverkan på det enskilda och allmänna intresset rennäringsen. I andra hand yrkar samebyn att ansökan ska avslås eftersom rennäringsen påtagligt försvåras av ansökt verksamhet och det saknas möjlighet att föreskriva tillräckliga skyddsåtgärder. I tredje hand yrkar samebyn att ärendet återförvisas för förnyad prövning i fråga om påverkan på renskötsel.

Yrkande om prøvotid

För det fall domstolen finner att tillstånd kan ges bör frågan om verksamhetens påverkan på renskötsel skjutas upp under en prøvotid som sträcker sig under anläggningsfasen samt tre år från det att samtliga vindkraftverk tagits i drift och att tillståndet förenas med följande utredningsvillkor och provisoriska villkor.

Tillståndshavaren ska under prøvotiden kartlägga påverkan på rennäringsen under anläggnings- respektive driftsfas. Utredningsen avseende påverkan på rennäringsen under anläggnings- och driftsfas ska redovisas till tillsynsmyndigheten två respektive sju år efter att tillståndet har tagits i anspråk. Utredningsen ska utmynna i förslag till skyddsåtgärder, kompensationsåtgärder och ytterligare villkor för att minimera störningsen på rennäringsen. Utredningsen ska genomföras i samråd med tillsynsmyndigheten och samebyn. Samebyn ska vidare få möjlighet att lämna skriftliga synpunkter på utredningsen.

Anläggningsfas

I första hand ska fastställas att tillståndshavaren inte får utföra några anläggningsarbeten som erfordras för att uppföra vindkraftsanläggningen såsom vindkraftverk och därtill hörande infrastruktur, under perioden 1 oktober till 30 april.

För det fall tillstånd ges för anläggningsarbete under tid när renskötsel bedrivs i området yrkar samebyn i andra hand att domstolen fastställer *dels* de provisoriska villkor som anges nedan under rubriken Driftsfas, *dels* följande villkor.

Tillståndshavaren ska inför och under anläggningsfasen bjuda in samebyn till samråd *dels* om tidplanen för anläggningsarbetena, både i god tid inför arbetena och vid förändringar under byggskedet, *dels* om utformningen och placering av vindkraftverk, vägar, internt ledningsnät och andra permanenta anläggningar. Tillståndshavaren ska under anläggningsfasen årligen, inför tid på året då renar får vistas i området, bjuda in samebyn till samråd för ömsesidig information som kan vara av vikt för att undvika störningar för renskötseln. Tillståndshavaren ska bekosta deltagande i samråden för högst två företrädare för samebyn. För det fall samebyn bedömer att informerade arbeten påtagligt försvårar för den renskötsel som bedrivs i området under den aktuella perioden får arbetena inte utföras utan samebyns uttryckliga samtycke.

Driftsfas

Samebyn yrkar vidare för det fall tillstånd meddelas att följande *provisoriska villkor* fastställs under driftsfasen.

- a. När samebyn bedömer att det finns behov av tekniska hjälpmedel, såsom helikopter, snöskotrar och/eller annat motordrivet fordon inklusive nödvändigt drivmedel för flytt av renar som befinner sig i och omkring Stormyrberget ska tillståndshavaren bekosta och säkerställa tillhandahållande av tekniska hjälpmedel samt det antal mantimmar som krävs. Inom ett dygn från det att samebyn påtalar behovet ska tillståndshavaren uppfylla kravet.

- b. När samebyn bedömer att det finns behov av mobilt hägn för flytt eller samling av renar som befinner sig i och omkring Stormyrberget ska tillståndshavaren inom ett dygn säkerställa att mobilt hägn tillhandahålls till den plats som samebyn anser lämplig.
- c. Tillståndshavaren ska bekosta och uppföra de anläggningar med tillhörande utrustning som samebyn anser behövs för att möjliggöra utfodring av högst totalt 4000 renar i hage vid plats som samebyn anvisar, samt bekosta det antal mantimmar som samebyn bedömer nödvändigt för utfodringen, under en period av maximalt tre månader. Detta omfattar en hage som uppfyller gällande krav avseende djurskydd och arbetsmiljö, täckta foderautomater, silo för foder, erforderliga förråd för utrustning samt kälkar för transport av foder. Tillståndshavaren ska vidare vid behov byta utrustning och anläggningsdelar. Utrustningen ska också vid behov även tillåtas nyttjas för utfodring utanför hagarna.
- d. Tillståndshavaren ska också bekosta tre extra renskötare för det extraarbete samebyn bedömer blir nödvändigt med anledning av tillståndet under maximalt tre månader. Tillståndshavaren ska bekosta tekniska hjälpmedel, såsom snöskotrar och/eller annat motordrivet fordon inklusive nödvändiga drivmedel, för de tre extra renskötarna.
- e. För det fall renhjorden splittras eller förflyttar sig i oönskad riktning till följd av den tillståndsgivna parken ska tillståndshavaren inom ett dygn från det att samebyn upplyst tillståndshavaren, bekosta det antal mantimmar som samebyn bedömer nödvändigt samt säkerställa att tekniska hjälpmedel, såsom helikopter, snöskotrar och/eller annat motordrivet fordon inklusive nödvändigt drivmedel bekostas och tillhandahålls i den omfattning som behövs för att samla renhjorden igen.
- f. Tillståndshavaren ska informera samebyn när risk för iskast föreligger. Vidare ska omfattande underhållsarbete under perioden 1 oktober till 30 april utföras koncentrerat i tid och endast med samebyns uttryckliga samtycke.
- g. För det fall det blir nödvändigt att under vinterbetessäsong (1 oktober till 30 april) stänga av vindkraftverken för att kunna flytta eller samla renar i området är tillståndshavaren skyldig att stänga av vindkraftverken. Detta ska ske senast ett dygn efter det att samebyn meddelat tillståndshavaren att vindkraftverken måste stängas av.

- h. För det fall att renar skadas eller förolyckas till följd av tillståndet ska tillståndshavaren ersätta samebyn motsvarande avelsvärdet vid den aktuella tidpunkten.
- i. Omfattande underhållsarbete under perioden 1 oktober till 30 april ska utföras koncentrerat i tid och endast med samebyns uttryckliga samtycke.

Yrkande om slutliga villkor

För det fall samebyns yrkande om provotid inte bifalls yrkar samebyn i *första hand* att följande slutliga villkor ska fastställas.

- a. Tillståndshavaren ska tillhandahålla sammanhållen ersättningsmark inom annat område än samebyns bärande totalt upp till 4000 renar, motsvarande de renbetesmarker som försvinner på grund av tillståndet, i enlighet med de av samebyn utpekade markerna på kartan i bilaga 1.
- b. Tillståndshavaren ska tillhandahålla transporter för flytt av renar till ersättningsmarken enligt punkten a. Tillståndshavaren ska vidare tillhandahålla de anläggningar som krävs för transporten såsom uppsamlingshage, avlastningshage och pålastningshage. Hagarna måste uppfylla gällande krav på djurskydd och arbetsmiljö. Tillståndshavaren ska vidare vid behov byta utrustning och anläggningsdelar.
- c. Tillståndshavaren ska ersätta samebyns kostnader för det foder som krävs i samband med flytt av renar till ersättningsmarkerna samt för det antal mantimmar som fordras för utfordringen och flytten. För utfordringen ska tillståndshavaren även tillhandahålla täckta foderautomater, silo för foder, erforderliga förråd för utrustning samt kälkar för transport av foder.
- d. Tillståndshavaren ska vidare ombesörja samt bekosta att de renskötare som berörs av flytten enligt punkten a. tillhandahålls bostad.
- e. Tillståndshavaren ska ersätta samebyn för de kostnader som uppstår till följd av transporter av renskötare samt utrustning till ersättningsmarkerna.
- f. Tillståndshavaren ska efter det att tillståndet löpt ut och vindkraftsverken monterats ned återvegetera marken inom parkområdet, inklusive de vägar som byggts till respektive vindkraftverk, till renbetesmark. Detta ska göras i samråd med samebyn.

För det fall samebyns yrkande om provotid inte bifalls yrkar samebyn i *andra hand* att Mark- och miljööverdomstolen fastställer dels de provisoriska villkor som anges ovan under rubriken Driftfas, dels de villkor som anges nedan.

- a. Omfattande underhållsarbetet under perioden 1 oktober till 30 april ska utföras koncentrerat i tid och endast med samebyns uttryckliga samtycke.
- b. Tillståndshavaren ska efter det att tillståndet löpt ut och vindkraftsverken monterats ned återvegetera marken inom parkområdet, inklusive de vägar som byggts till respektive vindkraftverk, till renbetesmark. Detta ska göras i samråd med berörd sameby.

Utveckling av samebyns talan

Samebyn har anfört detsamma som i mark- och miljödomstolen med i huvudsak följande förtydliganden och tillägg.

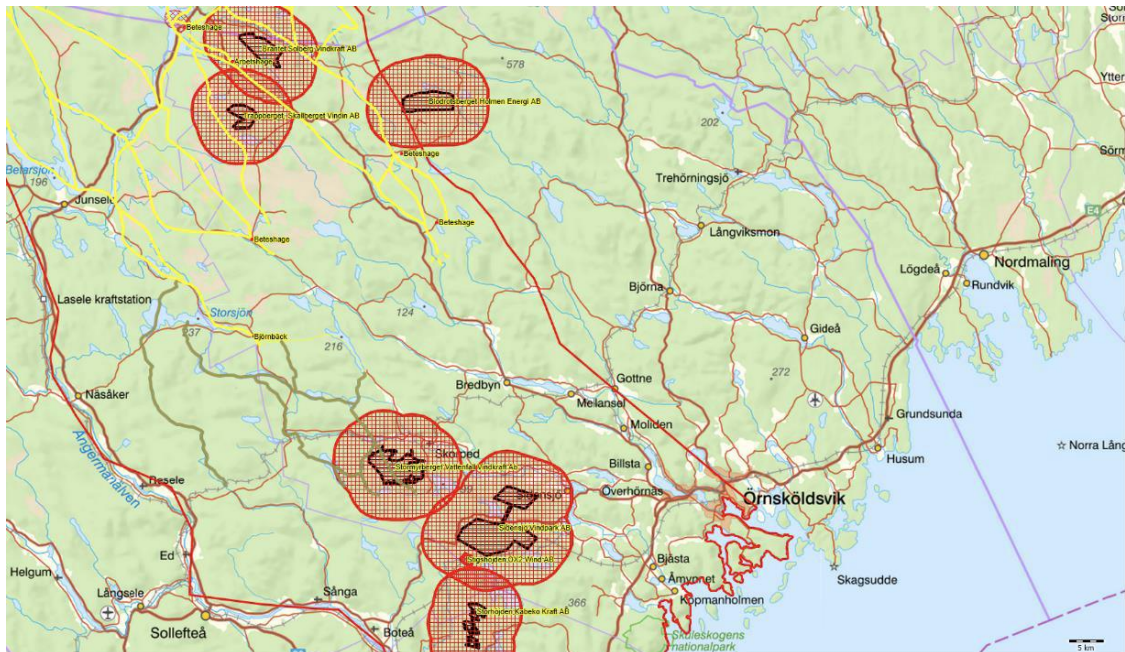
Underlaget är inte tillräckligt för en tillståndsprovning

Mark- och miljödomstolen har gjort en felaktig bedömning om provningsunderlaget har den omfattning och innehåll som krävs för att läggas till grund för provningen. Underlaget saknar i flera väsentliga delar en bedömning av verksamhetens påverkan på rennäringsen. En särskilt omfattande brist är att kumulativa effekter redogjorts för i provningsunderlaget genom en uppräkningslista av vilka intrång som enligt Vattenfall finns i samebyn men saknar bedömning av dessa intrångs sammanlagda påverkan på renskötseln. Mark- och miljödomstolen har felaktigt ansett både att underlaget kan läggas till grund för provning och att underlaget materiellt varit tillräckligt för att utgöra grund för ett ställningstagande till verksamhetens tillåtlighet. Mark- och miljödomstolen har vidare på grund av att samebyn inte deltog under samrådet tillämpat ett sänkt beviskrav på provningsunderlaget. Bristande medverkan i samrådet innebär inte att beviskravet för verksamhetens miljöpåverkan ska sänkas. I den mån bolaget inte lyckats visa hur verksamheten faktiskt kommer påverka rennäringsen ska underlaget inte godkännas.

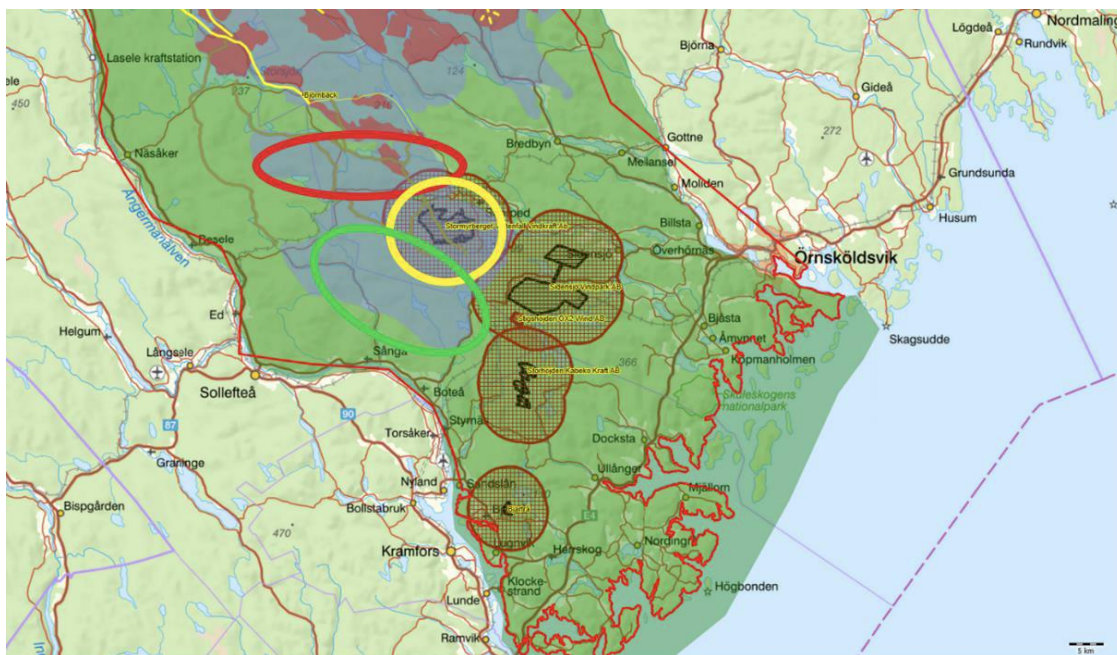
Området har stor betydelse som betesland och flyttled

Störningar från exploateringar så som vindkraftparker, vattenkraft, skogsnäringen och turismen leder till att renarnas betesro störs genom att de ökar sin rörelsetakt vilket leder till att renarna förbränner energin snabbare samtidigt som de får i sig mindre energi eftersom de förflyttar sig framåt i landskapet istället för att beta. Det hotar renarnas hälsa. Den ökade rörelsen, minskade betesområden och förekomsten av låst bete till följd av oförutsägbart väder leder till att delar av betesområdena lämnas obetade och renhjorden kommer snabbare österut mot vinterbetesmarkerna. Samebyn tvingas då nyttja större del av det totala vinterbetesområdet under en längre tid av året. Detta gäller även Stormyrberget.

Renarna förflyttar sig i huvudsak via flyttleder som följer naturen och topografin. De är inte alternativa och inte heller en färdväg renarna bara ska ta sig förbi. Renarna betar även längs flyttlederna. Samebyns flyttleder illustreras i gult och grönt på kartan nedan. De gröna är de som kommer att bli direkt påverkade om Vattenfall får tillstånd till nu ansökt verksamhet.



När renarna kommit ner från fjället tar samebyns centrala vinterbetesområde vid öster om Ångermanälven. För att renarna ska kunna tillgodogöra sig bete över ett så stort område som möjligt betar sig renarna från Junsele, bland annat centralt i samebyn, ned mot kärn- och nyckelområdet Lesjöområdet som har mycket goda betesförhållanden. I detta område kan en större del av samebyns renhjord beta under en period om fyra till åtta veckor, beroende på väderförhållandena. När renarna befinner sig i Lesjöområdet (markerat med en röd ring på kartan nedan) ska de därifrån flytta österut i vinterbetesmarkerna. Huvudflyttleden går österut från Lesjöområdet, över Stugusjön och upp på Stormyrberget (markerat med en gul ring på kartan). Utöver huvudflyttleden fanns tidigare en flyttled nordost om Stormyrberget. På grund av omfattande bebyggelse och det pärlband av vindkraftparker som är i drift öster om Stormyrberget (dessa tre framgår av kartan nedan, öster om Stormyrberget) är det inte längre möjligt för renarna att ta sig till samebyns kärnområde Pärmsjöområdet (markerat med grönt på kartan nedan) via den flyttleden.



Det finns även en flyttled söder om Lesjöområdet vid Aspeå (markerad i grönt och sträcker sig mellan samebyns södra gräns och den södra kanten av Lesjöområdet). På grund av stambanans sträckning, bebyggelse och bilvägarna är det inte praktiskt möjligt att flytta renhjorden från Lesjöområdet, söderut, för att förmå dem att flytta via

den södra flyttleden. Flyttleden söder om Aspeå används av de renar som vandrar ned efter samebyns södra betesområde och passerar Junsele istället för Lesjöområdet på sin betesströvning österut. Dessa renar har alltså skiljts från den övriga hjorden tidigare längre västerut i betesmarkerna och går på grund av detta miste om betet i det centrala betesområdet från Junsele till och med Lesjöområdet. När renarna kommit ner och betar i Lesjöområdet följer renhjorden naturligt huvudflyttleden genom Lesjöområdet, över Stugusjön, upp på Stormyrberget och vidare till Pärmsjöområdet. Genom att renskötarna kan låta renarna ströva på detta sätt kan de undvika att behöva göra en större samlad flytt med hela hjorden.

I dagsläget är det på detta sätt som samebyn nyttjar det aktuella området. En av vinterbetesgrupperna i samebyn har uppehållit sig öster om stambanan, på Stormyrberget och ned mot kärnområdet, under vinterbetessäsongen 2007/08, 2015/16, 2016/17, 2019/20 samt 2020/21. Med hänsyn till de förändrade vintrarna, orsakade av klimatförändringarna, är det inte fråga om, utan när, en ännu större del av vinterbetesområdet öster om stambanan (däribland Stormyrberget), behöver nyttjas för att renarna ska upprätthålla en slaktvikt som möjliggör rennäringens fortlevnad. Det område som kommer gå förlorat på och i anslutning till Stormyrberget om Vattenfall får tillstånd till den ansökta verksamheten kan tillsammans med Pärmsjöområdet bära ca 2000 av samebyns renar upp till i vart fall två månader, beroende på antal, bete och väderlek.

Det är inte bara betet på Stormyrberget som gör området till ett direkt avgörande område för samebyn, utan det funktionella samband det utgör mellan Lesjöområdet och samebyns övriga vinterbetesområden. Betestillgången på Stormyrberget är emellertid av sådan kvalité och sådan omfattning att renarna kan hållas på Stormyrberget betande under i vart fall en månads tid. Betet på Stormyrberget är ett så kallat rastbete som möjliggör för renarna att tillgodogöra sig så pass mycket energi att de kan ströva vidare österut mot Pärmsjöområdet och även vidare till samebyns vinterbetesområden ännu längre österut.

Stormyrberget är således redan idag av stor betydelse för renskötseln i området, både som betesområde och som funktionellt samband för att renarna ska ta sig från

Lesjöområdet till samebyns övriga vinterbetesområden längre österut. På grund av rådande klimatförändringar kommer områdena österut bli än viktigare i takt med att betestillgången över hela samebyn minskar. Hela renhjorden kan komma att behöva hållas öster om stambanan. Vid en sådan flytt måste renarna samlas väster om stambanan för att sedan genomföra en samlad flytt över banan. Därefter måste renhjorden samlas upp och hållas på Stugusjön och därifrån strövar renarna sedan betande upp på Stormyrberget och vidare mot Pärmsjöområdet. Om Stormyrberget inte kan nyttjas på detta sätt kommer detta vara omöjligt eftersom det funktionella sambandet som krävs för att renarna ska kunna ta sig till de östra betesområdena försvinner.

Vindkraftparken kommer att påtagligt försvåra renskötseln

Mark- och miljödomstolen har bedömt att den ansökta verksamheten kommer innebära ett förhållandevis begränsat intrång i renskötseln. De är en felaktig slutsats. Sammantaget kommer den ansökta verksamheten innebära att huvudflyttleden som går över Stormyrberget skärs av. Den kommer alltså inte kunna nyttjas i renskötseln över huvud taget. Pärmsjöområdet öster om stambanan kommer på grund av detta inte kunna användas. Hela det funktionella sambandet mellan Lesjöområdet och samebyns östliga vinterbetesområden kommer gå förlorat. Om samebyn ska förmå hela renhjorden att nyttja den flyttled som domstolen föreslagit kommer hela samebyns centrala vinterbete i Lesjöområdet gå förlorat. Detta skulle i förlängningen leda till att samebyns renantal drastiskt behöver minskas och samebyn kommer sakna möjlighet att bedriva en bärkraftig rennäring. Såväl huvudflyttleden som Stormyrberget ska bedömas som av riksintresse för rennäringen

Värdet på betet på Stormyrberget

Ecogain AB har analyserat vinterbetesmarkerna vid Stormyrberget och angränsande områden och hur dessa förhåller sig i storlek och kvalitet i förhållande till samebyarnas totala vinterbetesmarker. Ecogain AB menar att analysen visar att andelen av samebyarnas vinterbetesresurser som kan komma att påverkas av vindkraftparken är mycket liten, mindre än en procent. Denna slutsats är fel eftersom den relaterar till

samebyns totala område. Detta är ett missvisande sätt att bedöma hur intrång i renbetesområde påverkar renskötseln eftersom det inte är arealerna i sig som är av vikt utan själva värdet av de berörda arealerna samt områdenas funktion. Ett områdes betydelse för renskötseln kan inte bedömas utifrån beteskvalitén utan måste bedömas utifrån funktionaliteten för renskötseln.

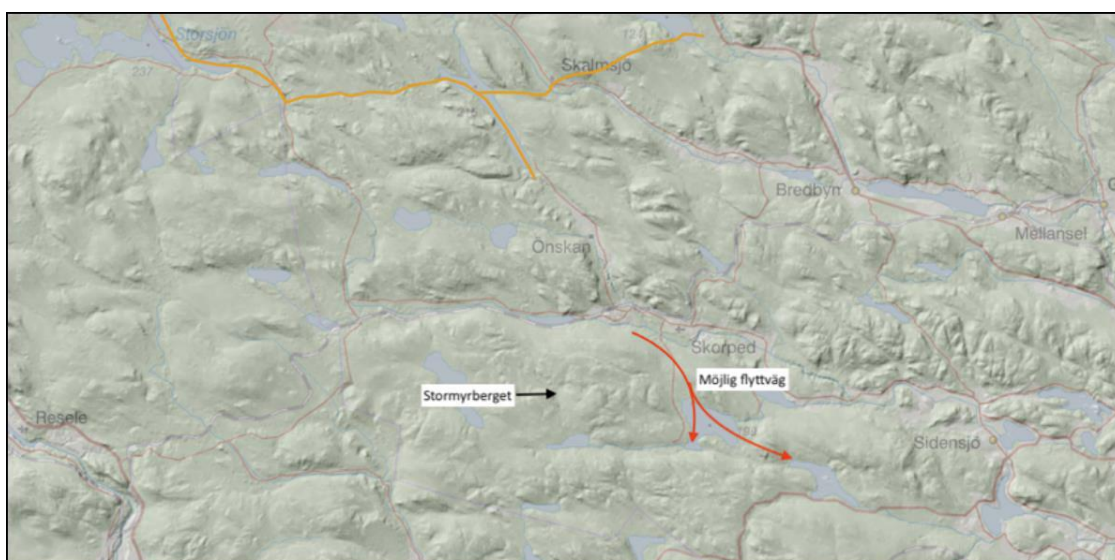
Befintliga intrångs betydelse för påverkan på renskötseln i det aktuella området

Ecogain AB har uppgett att en mycket liten del av det i målet aktuella området kan nyttjas i renskötseln eftersom området är så hårt påverkat av skogsbruket. Detta är en felaktig slutsats. Att Stormyrberget har förutsättningar för hänglav i mindre områden och vid goda snöförhållanden utgör en god betesresurs innebär tvärtom att de marker som samebyn idag har att tillgå är direkt nödvändiga för att renskötseln ska kunna bedrivas. För att rennäringen i förlängningen ska kunna tillgodose renens betesbehov under betesgången mellan Lesjöområdet och Pärmsjöområdet är betestillgången på Stormyrberget avgörande. Denna brist i provningsunderlaget styrks av Anna Skarins med fleras forskning om vindkraftparkers påverkan på renskötseln. Undersökningen visar särskilt att den typ av höglänta områden som Stormyrberget utgör är av särskild betydelse ju osäkrare klimatet blir. Det bete som finns inom dessa områden kan utgöra skillnaden på om samebyn kan upprätthålla renhjordens hälsa under vintern eller om samebyn behöver stödutfodra.

Huvudflyttleden över Stormyrberget och alternativ led

I höjd med området för den ansökta verksamheten finns den enda passagen över Stugusjön som möjliggör flytt av samebyns renar mellan vinterbetesområdena väster och öster om stambanan (huvudflyttleden). Ecogain AB anser att det saknas ”landskapselement” på Stormyrberget som indikerar att det skulle finnas en bra genomgående flyttväg där. Det är korrekt att flyttlederna generellt följer topografin och dalgångarna i naturen men så är inte alltid fallet. Flyttlederna är inte oändliga utan förhåller sig till landskapet på så sätt att där flyttvägen tar slut tar oftast ett betesområde vid. Inom betesområdet kan å andra sidan flyttleden fortsätta eller en annan flyttled ta vid. Hade den typ av topografi (uppförsbacke) som Stormyrberget har

utgjort ett hinder för renarna hade renskötseln med hänsyn till den norrländska topografin inte varit möjlig i Sápmi. Även Voernese sameby har förflyttat sig upp på Stormyrberget under många år. Ecogain AB har föreslagit etablering av en ny flyttväg nordöst om Stormyrberget, enligt kartan nedan.



Figur 4 Vilhelmina södras flyttleder i förhållande till topografi och Stormyrberget. Möjlig flyttväg utpekad öster om Stormyrberget. Befintliga utpekade flyttleder i orange färg slutar norr om Stormyrberget.

Den ovan beskrivna huvudflyttleden genom Lesjöområdet och upp på Stormyrberget omges av bebyggelse på båda sidorna, söderut mot Aspeå och norrut mot Skorped. Detta innebär att renarna inte kan förflytta sig i landskapet norr om parken vid Skorped på så sätt Ecogain AB föreslår. Det ligger vidare tre uppförda vindkraftparker i området, varav den första tar vid i anslutning till den föreslagna flyttleden. Den följs rakt österut av ytterligare två uppförda vindkraftparker. Idag är det vedertaget att vindkraftparkerna har en störningszon om i vart fall 3–5 kilometer. Förslag om att etablera en ny flyttled är direkt olämplig utifrån de verkliga förhållandena på platsen och baserat på okunskap om renskötsel. En flytt förbi både bebyggelse och uppförda vindkraftparker, om den vore möjlig, skulle innebära ett omfattande merarbete för rensköterna och därmed omfattande kostnader för samebyn. Det är samebyns uppfattning att den av Ecogain AB föreslagna flyttvägen inte är förankrad i verkliga förutsättningar för renskötsel i området och utgör därför en felaktighet och en brist i prövningsunderlaget.

Alternativa betesområden

Ecogain AB har undersökt om det finns renbetesområden av högre kvalitet än Stormyrberget i området mellan stambanan och Botniabanan. Som Sametinget påpekat är ersättningsmarker de enda kompensationsåtgärder som är relevanta för renskötseln. Ersättningsmarker finns emellertid inte och för det fall alternativa betesområden ska utgöra adekvat kompensation för de intrång som sker i renbetesområdet måste dessa vara belägna utanför samebyns område. Konsulten har funnit ett område som beskrivs som ett stort sammanhängande område av marklav. Området bedöms kunna försörja en vinterbetesgrupp en hel vinter såvida goda snöförhållanden råder. Ecogain AB har angett att bland alternativa passager av stambanan finns dels den passage som samebyn hänvisat till vid Stugusjön, dels möjligheten att i samarbete med Trafikverket etablera någon ny säker passagemöjlighet över stambanan med ett läge som gör det lätt att nå det alternativa betesområdet. Ecogain AB föreslår alltså den flyttled som idag går från Lesjöområdet över Stugusjön trots att den flyttleden skulle bli obrukbar om parken etableras eftersom renarna inte skulle ha någon passagemöjlighet förbi parkområdet. Därutöver föreslås en ny passagemöjlighet över stambanan vilket är en svår uppgift. Vattenfall har inte presenterat hur en sådan etablering av en ny flyttled skulle påverka samebyns renskötsel, renskötarnas arbetsbelastning och samebyns ekonomi.

Kumulativa effekter

Tre vindkraftparker är uppförda på rad österut från den nu ansökta vindkraftparken. Prövningsunderlaget saknar en analys av dessa parkers påverkan på renskötseln tillsammans med den nu ansökta parken. Inte heller påverkan på renskötseln från uppförda och planerade verksamheter inom hela samebyns område har analyserats. I miljökonsekvensbeskrivningen framgår att den ansökta verksamheten, varken enskilt eller i kombination med andra markanvändande verksamheter, kommer medföra att samebyarna måste förändra sin verksamhet på något sätt. Det sägs att den kumulativa påverkan innebär främst att samebyarnas flexibilitet eller möjlighet att anpassa sig till störningar i viktigare delar av vinterbetesområdet blir något mindre. Det framgår inte

på vilket sätt flexibiliteten minskar. Prövningsunderlaget saknar en faktisk analys av ansökta verksamhets kumulativa påverkan på renskötseln.

Sammanfattning

Mark- och miljödomstolen har sammantaget gjort en felaktig bedömning av den ansökta verksamhetens påverkan på rennäringen av i huvudsak följande skäl:

- Mark- och miljödomstolen har inte gjort en bedömning av de kumulativa effekterna på samebyns renskötseln. Domen saknar bedömning av både intilliggande parkers påverkan på rennäringen och övriga vindkraftparker i samebyn. Den saknar också en bedömning av påverkan på renskötseln till följd av andra intrång inom samebyn.

- Mark- och miljödomstolen har felaktigt kommit fram till att samebyn kan fortsätta bedriva traditionell rennäring trots att samebyn till följd av den ansökta verksamheten enbart kommer kunna nyttja *en* flyttled för att ta sig till sina vinterbetesmarker öster om stambanan.

- Mark- och miljödomstolen har felaktigt bedömt att Stormyrberget inte är ett bra betesområde bland annat på grund av den enligt domstolen begränsade betesresursen. Stormyrberget är tvärtom avgörande för att renarna inte ska behöva stödutfodras när de ska ta sig från Lesjöområdet längre österut nedanför stambanan. Ecogain AB har använt en utdaterad och felaktig metod som mäter betestillgången i promille för att komma fram till sina slutsatser om Stormyrbergets betesresurs. Denna metod kan inte användas för att bedöma ett betesområdes funktion i renskötseln. Detta har alltså lett till direkt felaktiga slutsatser om betesresursen. Ecogain AB fann ändå att Stormyrberget höll ett visst mått av bete, för en vintergrupps renar, en viss tid av året. Detta har domstolen inte vägt in i sin bedömning av verksamhetens påverkan på rennäringen.

- Mark- och miljödomstolen har vidare felaktigt gjort bedömningen att Stormyrberget inte är ett bra betesområde bland annat på grund av närheten till stambanan. Domstolen har gjort en felaktig bedömning av stambanans betydelse för Stormyrbergets funktion.

På grund av den redan befintliga påverkan från stambanan behöver samebyn ha tillgång till Lesjöområdet, Lesjön och Stormyrberget för att renarna ska kunna ta sig till de östra betesområdena enligt samebyns redogörelse för hur strövning respektive flytt av renar går till. Att bedöma påverkan från ett redan etablerat intrång i samebyns marker på detta sätt är direkt felaktigt.

RB m.fl.

Villkorsyrkanden

RB m.fl. har yrkat i tredje hand att villkoren enligt Mark- och miljödomstolens dom ska ändras enligt följande.

Villkor 2. Vägar, ledningar, uppställningsytor och transformatorstationer kräver marklov, bygglov och/eller miljöprövning till vilket Vattenfall ska ha erforderliga lov/tillstånd innan de får utföras. Erforderliga lov/tillstånd ska redovisas till klagandena innan några arbeten får utföras.

Villkor 3. Under anläggnings-, bygg- och återställningsfaserna ska ljud från verksamheten begränsas så att de inte ger upphov till en högre ekvivalent ljudnivå utomhus vid bostads- och fritidshus än 40 dBA.

Villkor 4. För det fall angivna ljudnivåer överskrids ska Vattenfall lösa den störda fastigheten enligt 32 kap 11 § miljöbalken om fastighetsägaren så begär. Samma sak gäller för det fall någon i hushållet drabbas av personskada, t.ex. sömnsvårigheter eller psykisk ohälsa, detta oaktat Folkhälsomyndighetens bullernorm innehålls. För det fall riktvärdena för buller ändras med påföljd att gällande ljudnivåer överskrids i en enskild fastighet ska Vattenfall lösa den störda fastigheten enligt 32 kap 11 § miljöbalken, om fastighetsägaren så begär.

Villkor 5. För det fall den angivna ljudnivån överskrids ska Vattenfall lösa den störda fastigheten enligt 32 kap 11 § miljöbalken om fastighetsägaren så begär.

Villkor 6. För det fall en faktisk skuggbildning överstigande åtta timmar per kalenderår, ska Vattenfall lösa den störda fastigheten enligt 32 kap 11 § miljöbalken om fastighetsägaren så begär.

Villkor 7. Vattenfall svarar för att vindkraftverkens färgsättning minimerar skador på fåglar och fladdermöss. Underlaget för färgsättningen ska redovisas och godkännas av länsstyrelsen.

Villkor 8. Förfarandet innebär att grundlagsenlig allemansrätt inskränks. Vattenfall ska redovisa och utföra erforderliga kompensationsåtgärder innan arbetena får påbörjas. Kompensationsåtgärderna ska godkännas av berörda fastighetsägare.

Villkor 9. Förfarandet innebär att grundlagsenlig allemansrätt inskränks. Vattenfall ska redovisa och utföra erforderliga kompensationsåtgärder. Kompensationsåtgärderna ska godkännas av berörda fastighetsägare.

Villkor 10. Vattenfall ska redovisa vilka mängder bisfenol A som kan förväntas erodera från rotorbladen, och hur denna negativa miljöpåverkan på omgivningen ska redovisas och hanteras. Redovisning ska lämnas till länsstyrelsen som har att godkänna redovisningen innan arbetena får påbörjas.

Villkor 11. Verksamhetsytor som inte har redovisats i Vattenfalls miljökonsekvensbeskrivning får inte tas i anspråk ens för temporär användning. Om så sker ska arbetena omedelbart avbrytas om länsstyrelsen eller berörd fastighetsägare så begär.

Villkor 12. En plan för avveckling av anläggningen samt återställning av det område där verksamheten har bedrivits ska ges in till tillsynsmyndigheten innan några arbeten får påbörjas.

Villkor 16. Inom det grönmarkerade området som benämns "Anläggningsstopp Fiskgjuse 20 april-15 juni", på kartan i bilaga 2 till miljöprövningsdelegationens beslut, får anläggningstrafik inte förekomma under perioden 20 april – 31 augusti.

Villkor 17. Vindkraftverk får inte anläggas inom 2000 meter från kanten på den tjärn där smålom häckar enligt bilaga 27 till miljökonsekvensbeskrivningen. Bolaget får inte heller utföra anläggningsarbeten och anläggningstrafik inom 2000 meters radie från kanten på ovan nämnda häckningstjärn under perioden 15 maj – 31 augusti.

Villkor 18. Inom cirkeln som benämns "Anläggningsstopp tjäderspel 1 april-30 juni", på kartan i bilaga 2 till miljöprövningsdelegationens beslut, får anläggningsarbete och anläggningstrafik inte förekomma under perioden 1 april – 30 juni. Därtill får anläggningsarbeten inte förekomma inom 1000 meters avstånd från det grönmarkerade område som benämns "Kärnområde kring spelplatser tjäder", på kartan i bilaga 2 till miljöprövningsdelegationens beslut under perioden 1 mars – 31 augusti.

Villkor 21. Alla vindkraftverk ska förses med flyghinder i enlighet med vad som föreskrivs av Transportstyrelsen vid varje tidpunkt, med skyldighet att vid varje tidpunkt använda bästa tillgängliga teknik.

Villkor 25. Bolaget får inte utan samråd med berörda samebyar eller särskilt berörda fastighetsägare utföra omfattande underhållsarbete i gruppstationen

Nytt villkor. För att säkerställa vad miljöprövningsdelegationen har föreskrivit om ekonomisk säkerhet för nedmontering och återställning, ska Vattenfall redovisa en kostnads kalkyl som post för post återger kostnaden för planerad nedmontering och återställning. Slutbeloppet ska uppräknas med ett årligt tillägg som motsvarar förväntad indexförändring med en förväntad årlig inflation om 2 – 5%. Samtliga delbelopp ska motiveras och motsvara förväntad realistisk kostnad. Förväntad inflation ska utgå från Riksbankens inflationsförväntningar under tillståndsperioden. Den säkerhet som ska lämnas ska minst motsvara det indexuppräknade beloppet vid tillståndstidens slut.

Nytt villkor. Vindkraftverk som tagits ur drift ska nedmonteras inom 6 månader, varvid återställning i övrigt ska ske inom 12 månader. Om så inte sker äger länsstyrelsen rätt att utföra arbetena varvid av Vattenfall lämnad säkerhet får tas i anspråk.

Utveckling av talan

RB m.fl. har anfört detsamma som i mark- och miljödomstolen med i huvudsak följande förtydliganden och tillägg.

Felaktigt underlag samt ofullständigt samråd och miljökonsekvensbeskrivning

Av den överklagade domen framgår att mark- och miljödomstolen vidgår att fastighetsvärdet kan minska om en vindkraftpark kommer till stånd men att det är något som enligt praxis den enskilde får tåla. Den praxis som domstolen hänvisar till har tillkommit under en tid när den allmänna föreställningen varit att en vindkraftsetablering inte hade någon signifikativ värdepåverkan på fastigheter i vindkraftsanläggningens omgivning. Grunden för den ståndpunkten finns i en utredning som konsultföretaget ÅF gjorde år 2010. Den studien baserades bl.a. på en etablering med ett vindkraftverk med en verkshöjd om 77 meter och 756 småhusförsäljningar under åren 2001 – 2007 inom en radie om fem kilometer från vindkraftverket. Den praxis som domstolen hänvisar till är inte längre en relevant rättskälla. En vetenskaplig studie som visar hur en storskalig gruppstation påverkar värdet på småhusfastigheter i omgivningen har gjorts vid KTH av Hans Westlund och Mats Wilhelmsson. Den studien visar att en gruppstation av det slag det här är fråga om kommer att ha en mycket stark negativ värdepåverkan på klagandenas fastigheter. Detta är vetenskapens nuvarande ståndpunkt som mark- och miljödomstolen haft att respektera. Domstolen har genom denna felaktiga hänvisning brutit mot 2 kap. 15 § och 11 kap. 14 § regeringsformen, Europakonventionen första tilläggsprotokollet artikel 1, och EU-stadgan artikel 17. Av MKB-direktivet (2011/92/EU) följer att den värdepåverkan som gruppstationen har på omgivande småhusfastigheter ska identifieras, beskrivas och bedömas. Eftersom det inte har skett kan miljökonsekvensbeskrivningen inte godkännas och den överklagade domen ska undanröjas.

Det samråd som Vattenfall genomfört svarar inte mot lagens krav. Särskilt berörda och relevanta sakägare har inte beretts möjlighet att ta tillvara sina rättigheter i det

samrådsförfarande som genomförts och inte heller beretts möjlighet att ta tillvara sina rättigheter vid tillståndsprövningen.

Holmen Berg Produkter AB har nu inbjudit till samråd om att få utföra en bergtäkt i området för att projektet skall kunna tillföras de krossmassor som behövs för vägar och fundament. Av Vattenfall presenterad miljökonsekvensbeskrivning framgår inte projektets miljökonsekvenser på ett relevant sätt. Att bygga en gruppstation utan att samtidigt ha klarlagt varifrån krossmaterial skall hämtas eller vilka möjligheter som finns att ansluta gruppstationen till stamnätet, är inte förenligt med miljöbalken. MKB-direktivet artikel 2.3 utgår från att miljökonsekvenserna skall utredas i ett sammanhang av en myndighet. Det innebär att Vattenfalls miljökonsekvensbeskrivning inte kan godkännas och att den överklagade domen ska undanröjas.

Dispens enligt artskyddsförordningen (2007:845)

Kylsnäsån har fast bestånd av utter och den rör sig i större bäckar, tillrinningssystem och fiskar i åtkomliga tjärnar. Arten är fridlyst i hela landet enligt artskyddsförordningen. Vattenfall har vare sig sökt eller erhållit någon dispens. Domen skall därför undanröjas.

Smålom häckar inom området och skyddsföreskrifter och säkerhetsavstånd bygger på antaganden eftersom adekvat forskning saknas på området. Det finns fem kungsörnsrevir i omgivningarna varav en boplats i närhet till projektet. Fiskgjuse häckar på minst tre platser i omgivningen och syns regelbundet över området för vindkraftsparken. Fiskgjusen fiskar i området och träningsflyger med sina ungar under augusti månad när de blivit flygfärdiga. Flera tjäderspel finns i området. Länsstyrelsen har uppgett att någon fågelinventering inte gjorts efter 2014. Länsstyrelsens yttrande får förstås så att fråga om dispens enligt artskyddsförordningen inte kan prövas innan det gjorts en ny inventering. Vattenfall har således vare sig sökt eller erhållit dispens enligt bestämmelserna i artskyddsförordningen. Den överklagade domen ska därför undanröjas.

Länsstyrelsen

Angående samebyns yrkanden

Förstahandsyrkandet

Länsstyrelsen uppfattar att underlaget vid tidpunkten för mark- och miljödomstolens prövning var tillräckligt. Ansökan ska därför inte avvisas.

Andrahandsyrkandet

Underlaget kan ligga till grund för prövning. I den tillåtlighetsprövning som domstolen då har att göra, så betonar länsstyrelsen som företrädare för det allmänna rennäringens intresset att domstolen ska ta hänsyn till inte bara den historiska användningen av markerna utan även se till att ett områdes betydelse för utvecklingen av rennäringen och att dess behov kan förändras framgent. Funktionella samband är en viktig faktor. Länsstyrelsen betonar betydelsen av indirekt påverkan, flyttled över Stugusjön, upprustning med viltstängsel längs stambanan men också utvecklingsmöjligheter och framtida renskötsel. Tillåtlighet förutsätter således att det föreskrivs omfattande villkor till skydd för rennäringen. Länsstyrelsen kan inte utesluta att den ansökta verksamheten påtagligt skulle komma att försvåra rennäringens bedrivande i området.

Tredjehandsyrkandet

På grund av processekonomiska skäl, anser länsstyrelsen inte att återförvisning till miljöprövningsdelegationen är lämpligt. Frågan har prövats av mark- och miljödomstolen med ett tillräckligt underlag. Rättssäkerhetsaspekten är därför inte ett hinder mot att Mark- och miljööverdomstolen avgör frågan.

Angående RB m.fl. yrkande

Huvudyrkandena

Länsstyrelsen anser att det saknas skäl att bifalla klagandens yrkanden om att undanröja godkännande av miljökonsekvensbeskrivningen eller att avvisa ansökan. Länsstyrelsen avstår från att yttra sig över yrkandet om att undanröja tillståndet samt frågorna om fastighetsvärde och skydd av fåglar. Länsstyrelsen bedömer att samrådsretsen har nåtts via annonsering i dagspressen vilket är praxis. Vindkraftparken behöver inte redovisa miljökonsekvenserna av en täktverksamhet som ska prövas särskilt. Vindkraftparken är inte bunden att ta material från en bestämd täkt.

Villkorsförslagen

Länsstyrelsen avstår från att yttra sig över förslaget till villkor 10 och motsätter sig alla övriga villkorsförslag i aktbilaga 20.

Vattenfall

Vattenfall har bemött överklagandena i huvudsak enligt det följande.

Bemötande av samebyns talan

Tillräckligt underlag finns för prövning

Samebyn anför att prövningsunderlaget i målet gällande renskötseln har sådana brister att det inte kan läggas till grund för prövning. Samebyn anser bland annat att prövningsunderlaget inte är aktuellt, saknar en sammantagen analys av den ansökta verksamhetens påverkan på rennäringen, har en bristande analys av betesförhållandena på Stormyrberget och av verksamhetens påverkan på renskötseln i området, t.ex. möjligheten till flytt. I det offentliga materialet anges att det inte förekommer några riksintressen eller utpekade flyttleder i direkt anslutning till parken. Samebyn har dock sedan målet påbörjades registrerat en flyttled över Stormyrberget som inte tidigare

återfunnits i den offentliga redovisningen. Sökanden har inför sammanträdet i mark- och miljödomstolen tagit fram ytterligare underlag och genomfört kompletterande utredningar gällande betesförutsättningarna vid och kring Stormyrberget. Sökanden har också vidare utrett det funktionella sambandet som samebyn har anfört att Stormyrberget utgör för eventuell påverkan på flytt förbi berget samt omgivande landskaps potential som resurs för rennäringen. Prövningsunderlaget i målet är tillräckligt för att ligga grund för prövning av verksamhetens påverkan på renskötseln i området.

Tillämpningen av 3 kap. 5 § miljöbalken

Allmänt och enskilt intresse

Rennäringen utgör både ett enskilt och ett allmänt intresse. Det allmänna intresset är skyddat enligt 3 kap. 5 § miljöbalken och företräds vid en prövning framför allt av Sametinget. Det syftar till att framtida utövande av rennäringen skyddas genom att en ansökt verksamhet inte får tillåtas om verksamheten innebär ett påtagligt försvårande för renskötseln i området. Den samiska kulturen ska skyddas över tid och det ska finnas förutsättningar för bedrivande av renskötsel för kommande generationer inom renskötselområdet, även om det kan behövas viss anpassning med anledning av en ny verksamhet, vilket mark- och miljödomstolen konstaterar i den överklagade domen. Det enskilda intresset är berörda samebyars verksamhet. I grunden är den en näringsverksamhet som kan påverkas av en annan verksamhet, såsom en vindkraftpark. Det är berörda samebyar som för talan för det enskilda intresset. Det enskilda intresset omfattas inte av skyddet i 3 kap. 5 § miljöbalken utan det är frågan om en intresse- och rimlighetsavvägning. Om det blir frågan om en ekonomisk skada ska en skadereglering ske enligt 32 kap. miljöbalken.

Riksintresse

Aktuellt område är inte utpekad som riksintresse vare sig för rennäring eller vindkraft. Dock är stambanan som går förbi Stormyrberget utpekad som riksintresse för kommunikation. Utpekande av riksintresse syftar till att mark- och vattenområden ska

användas för de ändamål de är mest lämpade för med hänsyn till beskaffenhet och läge samt föreliggande behov. Mark- och miljödomstolen har konstaterat att med hänsyn till betestillgången, stambanan och möjligheten till alternativ flyttled, kan området inte anses vara av sådan vikt för rennäringen att det ska pekas ut som riksintresse. Sökandena anser att domstolens bedömning i fråga om riksintresse för rennäringen är riktig. I aktuellt fall, med hänsyn till samhällets energibehov, de goda vindförhållandena på Stormyrberget samt de skyddsåtgärder som sökandena åtagit sig att vidta, är det enligt sökandens uppfattning tydligt att Stormyrberget är mest lämpat för vindbruk.

Påverkan på renskötseln i området

Av det underlag som framkommit under processen framgår att området vid Stormyrberget inte nyttjas eller har nyttjats av samebyn i någon större omfattning tidigare eller historiskt. Det framgår även av sökandens underlag om betesförhållandena på Stormyrberget att betesförutsättningarna inte på något sätt är utmärkande, vilket även har stöd i Sametingets markanvändningsredovisning som inte pekar ut området som särskilt värdefullt för renbete. Gällande det funktionella sambandet visar sökandens underlag att utpekade flyttleder inom samebyns område i vinterbeteslandet följer landskapets lågpunkter, vilket är det brukliga. Den flyttled som samebyn numera anser utgör ett funktionellt samband mellan Lesjöområdet och Pärmsjöområdet passerar stambanan och stiger sedan 200 höjdmeter på bara två km, vilket innebär en mycket brant stigning som inte har sin motsvarighet för någon av de flyttleder som är utpekade i samebyns renskötselsplan. Den branta stigningen upp över Stormyrberget, som dessutom sker i tät ungskog, tillsammans med att det finns alternativa och ändamålsenliga flyttleder till det aktuella området söder om Stormyrberget, som dessutom framgår av samebyns renskötselsplan, innebär att ansökt verksamhet inte kan anses innebära en barriär för det funktionella sambandet till Pärmsjöområdet. Dessutom visar underlaget i målet att det finns andra goda och outnyttjade betesresurser söder och öster om stambanan som ligger inom samebyns renskötselområde. Det begränsande nyttjandet av området historiskt tillsammans med att det finns alternativa funktionella samband till Pärmsjöområdet och att det även finns alternativa vinterbetesområden med goda förutsättningar inom samebyns område

som inte nyttjas idag, innebär att ansökt verksamhets påverkan på renskötelsen i området är förhållandevis begränsad. Att samebyn kan behöva en viss anpassning av renskötelsen, t.ex. att andra flyttleder används för att nå vinterbetesområden eller anpassning av flytt för att nå nya betesområden, betyder inte att den planerade vindkraftsparken innebär ett påtagligt försvårande av rennäringens bedrivande. Sökanden delar därför mark- och miljödomstolens bedömning att det även med beaktande av ansökt verksamhet kommer att finnas förutsättningar att bedriva renskötsel inom samebyns område. Ansökt verksamhet är således att anse som tillåtlig enligt 3 kap. 5 § miljöbalken.

Villkor för renskötelsen

Prövotid

Sökanden anser att mark- och miljödomstolens bedömning att den utredning som redovisats i målet är tillräcklig för att bedöma påverkan på renskötelsen och den forskning som finns gällande renars undvikandebeteende i förhållande till vindkraft har kommit så långt att det saknas skäl för en prövotid. Slutliga villkor kan således föreskrivas för verksamheten.

Slutliga villkor

Med hänsyn till att området historiskt nyttjats i en mycket begränsad omfattning och den begränsade betydelse ansökansområdet får anses ha för rennäringen som helhet, kan det inte anses rimligt att sökanden ska tillhandahålla ersättningsmark eller bekosta så omfattande åtgärder som samebyn yrkar på. Vidare får villkor 12, enligt vilket tillsynsmyndigheten ska besluta om återställandet, anses tillräckligt för att säkerställa att rennäringensintresset beaktas när området ska återställas. Sökandena anser därför att de villkor som fastställts av mark- och miljödomstolen innebär ett tillräckligt skydd för renskötelsen i området.

Bemötande av RB m.fl. talan

Påverkan på fastighetspriser

I oktober 2021 publicerade Naturvårdsverket, Vindval, en syntesrapport med en sammanställning av svensk forskning rörande vindkraftens påverkan på människors intressen. Rapporten visar bl.a. att den internationella forskningen ger en splittrad bild av eventuella samband mellan vindkraftsutbyggnad och fastighetsprisers utveckling. I den del rapporten går igenom den studie vid KTH som fastighetsägarna hänvisar till, anges att den studien inte har jämfört priser på fastigheterna före och efter vindkraftsetablering och några undersökningar av regionala variationer har inte heller gjorts. Det är dessutom sannolikt att det finns andra faktorer som studien inte kontrollerat och som påverkar fastighetspriserna. Det anges därför att det är viktigt med fortsatta och fördjupade studier av förhållandet mellan vindkraftverk och fastighetspriser. Ingen entydig och signifikant bild kan därmed ges av en planerad vindkraftparks eventuella påverkan på fastighetspriserna. Om det skulle uppstå någon påverkan på fastighetsvärdena, menar sökanden att den eventuella skadan ska regleras enligt 32 kap. miljöbalken och kan inte prövas i aktuellt mål. Mark- och miljödomstolen har därför gjort en riktig bedömning och fastighetsägarnas överklagande i den delen kan inte vinna bifall.

Artskyddsdispens

Området för den planerade vindkraftparken utgörs i huvudsak av produktionsskog och det pågår ett aktivt skogsbruk i området. För att säkerställa att området kan upprätthålla sin ekologiska funktion och behålla de egenskaper som de arter som finns i området behöver, har sökanden med stöd av genomförda utredningar och inventeringar uppmärksammat betydelsefulla livsmiljöer och undantagit sådana miljöer från vindkraftsetablering. Att så är fallet framgår tydligt av förslaget till vindkraftpark som visar vindkraftverkens lokalisering och tydliggör de områden som undantas från vindkraftsetablering. På det sättet, och i enlighet med rekommendationer i Vindvals syntesrapport 2017, har stor hänsyn tagits till skyddsvärda naturtyper och arter, vilket minimerar påverkan på förekommande fågelarter, deras viloplats och

fortplantningsområden. Det är därmed tydligt att verksamheten inte kommer att påverka någon fågelart på ett sådant sätt att verksamhetens lokalisering kan aktualisera förbuden i artskyddsförordningen, inte heller i dess lydelse efter den 1 oktober 2022. Den bedömningen är tillämplig även med beaktande av EU-domstolens avgöranden och Europeiska kommissionens rekommendation och förslag till rådets förordning om fastställande av en ram för att påskynda utbyggnaden av förnybar energi. Med beaktande av de skyddsåtgärder som föreslås av sökanden, säkerställs att andra arter inom det föreslagna verksamhetsområdet inte heller kommer att avsiktligt störas eller skadas. Det finns mot den bakgrunden inte något skäl att ansöka om artskyddsdispens eftersom verksamheten inte strider mot artskyddsförordningen.

MARK- OCH MILJÖÖVERDOMSTOLENS DOMSKÄL

Mark- och miljööverdomstolen har hållit sammanträde och syn i målet. Vattenfall har vid sammanträdet föreslagit ett nytt villkor om uppsamlingshage som framgår av domslutet. RB m.fl. har efter sammanträdet inkommit med en inlägga med justering av villkorsyrkande beträffande fåglar. Denna har tillsänts parterna för kännedom.

Miljökonsekvensbedömningen

Mark- och miljööverdomstolen delar mark- och miljödomstolens bedömning att miljökonsekvensbedömningens innehåll är tillräckligt som underlag för prövningen av vindkraftsparken. Rennäringens intresse har beskrivits i den utsträckning det funnits uppgifter att ta del av. Vattenfall har dessutom kompletterat utredningen sedan samebyn inkommit med detaljerad information om påverkan på renskötseln. Även utredningen som avser fåglar får anses tillräcklig sedan viss komplettering tillkommit. Det finns således inte skäl att ifrågasätta mark- och miljödomstolens godkännande av miljökonsekvensbedömningen. Ansökan ska därför inte avvisas på den grunden.

Tillåtlighet m.m.

Mark- och miljööverdomstolen delar mark- och miljödomstolens bedömning i tillåtlighetsfrågan som den redogjorts för i domen. Det kan särskilt noteras att det ska göras en avvägning mellan allmänna och enskilda intressen. Vid en sådan bedömning kan konstateras att det aktuella området har bedömts som lämpligt för vindkraft i kommunens översiktsplan. Produktionen av fossilfri el har hög prioritet och vindkraft är en förnyelsebar energikälla som bidrar till uppfyllandet av miljöbalkens mål om hållbar utveckling enligt 1 kap. 1 § miljöbalken. Det ansökta området har dessutom en ovanligt gynnsam placering i förhållande till stamnätet. Mot detta ska ställas skyddet för rennäringen, både som allmänt och enskilt intresse. Området är dock inte utpekad som riksintresse för rennäringen.

Samebyn har anfört att en vindkraftpark på Stormyrberget påtagligt kommer att försvåra rennäringens bedrivande. Det har i målet ifrågasatts i vilken utsträckning Stormyrberget verkligen har använts av samebyn för renskötsel.

Den forskning som samebyn åberopar visar entydigt att etablering av vindkraft försämrar förutsättningarna för rennäring i en vindkraftpark och dess närområde. Däremot framgår inte att ett vindkraftspåverkat område skulle vara ett absolut hinder mot all hantering av renar inom området.

Domstolen anser att det är klarlagt att den planerade vindkraftparken kommer att minska möjligheterna att utnyttja Stormyrberget för rennäring och därmed innebära ytterligare en påverkansfaktor för renskötseln med ökad fragmentering och minskning av tillgängliga betesområden. För att avgöra hur stor denna påverkan blir för samebyn och för det allmänna rennäringensintresset behöver Stormyrbergets betydelse för rennäringen bedömas.

I målet har framkommit att Stormyrberget hittills endast i mindre omfattning har använts för bete och flytt av renar, men att klimatförändringar skulle kunna öka områdets betydelse. Mark- och miljööverdomstolen godtar samebyns redogörelse för fördelarna som berget kan ha vad gäller bete och förflyttning eftersom platsen, oavsett

historiken, kan komma att vara av betydelse i det längre perspektivet. Samebyn har särskilt framhållit områdets betydelse för att kunna flytta renar mellan Lesjöområdet i nordväst och betesområden söder om och öster om Stormyrberget. Mark- och miljööverdomstolen bedömer att betesresurserna på Stormyrberget inte i sig är så viktiga att ett bortfall av området av det skälet skulle medföra en påtaglig negativ påverkan på rennäringen. Det skulle få större påverkan om vindkraftsetableringen skulle göra det omöjligt för samebyn att utnyttja Pärmsjöområdet och andra områden längre österut. Det finns dock alternativa möjligheter att flytta renar inom samebyns område och dessa områden kommer att kunna utnyttjas även efter en vindkraftsetablering på Stormyrberget åtminstone av de renar som använder sydligare vandringsleder. Det blir däremot svårare att flytta renar från Lesjöområdet till de sydligare områdena, även om det inte är uteslutet att det kan vara möjligt. Möjligheten att bedriva rennäring försvåras därmed i viss mån, men Mark- och miljööverdomstolen bedömer att inte heller förlusten av Stormyrberget som funktionellt samband medför att möjligheten att bedriva rennäring försvåras påtagligt. Som mark- och miljööverdomstolen angett måste en viss anpassning ske men det förhållandet medför inte att renskötseln påtagligt försvåras.

Mark- och miljööverdomstolen delar även mark- och miljööverdomstolens bedömning vad gäller de frågor som RB m.fl. har lyft såsom fågelskydd, mikroplaster, buller, ljus och påverkan på fastighetspriser.

Mark- och miljööverdomstolen anser således att lokaliseringen av vindkraftsparken är lämplig. Det saknas skäl att upphäva tillståndet eller återförvisa prövningen till underinstans.

Prövotid och slutliga villkor

Samebyn har begärt att slutliga villkor ska fastställas först sedan verksamheten bedrivits under en prövotid. Mark- och miljööverdomstolen anser dock att det mot bakgrund av vad som framkommit i målet går att förutse påverkan på renskötseln med tillräcklig säkerhet. Yrkandet om prövotidsutredning ska därför ogillas.

Såväl samebyn som RB m.fl. har yrkat att ett stort antal villkor ska justeras och läggas till för det fall tillstånd ges. Vattenfall har motsatt sig detta men föreslagit att ett villkor om uppsamlingshage ska föreskrivas. Mark- och miljööverdomstolen anser att de villkor som meddelats genom mark- och miljödomstolens dom är väl avvägda och följer praxis. Efter att ha gått igenom villkorsförslagen finner domstolen att det är motiverat att föreskriva om ytterligare två villkor, men att det mot bakgrund av lokaliseringens förväntade relativt låga påverkan på omgivningen i övrigt är tillfyllest med de villkor som mark- och miljödomstolen föreskrivit. Samebyns och RB m.fl. yrkanden om villkor ska således ogillas.

Villkorsförslaget om uppsamlingshage har inkommit först vid sammanträdet i målet och samebyn hade då inte tillfälle att granska det närmare. Mark- och miljööverdomstolen finner det ändå lämpligt att föreskriva ett sådant villkor eftersom det avser en möjligen behövlig åtgärd och det ankommer på samebyn att begära åtgärden för det fall den finner det fördelaktigt. Villkoret framgår av domslutet som villkor 26.

Samebyn har föreslagit ett villkor om en skyldighet att under vinterhalvåret stänga av vindkraftverken om det behövs för att samla eller flytta renar i området. Mark- och miljööverdomstolen bedömer att ett sådant villkor är lämpligt med hänsyn till att det kan öka möjligheterna att genomföra en flytt av renar över eller i närheten av Stormyrberget och därigenom minska de negativa effekterna för rennäringen. Skyldigheten att stoppa vindkraftverken behöver dock begränsas till tre dygn per tillfälle och två gånger per vintersäsong för att villkoret inte ska bli allt för ingripande. Villkoret framgår av domslutet som villkor 27.

Avgörandet får enligt 5 kap. 5 § lagen (2010:921) om mark- och miljödomstolar inte överklagas.

I avgörandet har deltagit hovrättsråden Henrik Löv, Mikael Hagelroth, referent, och Katarina Berglund Siegbahn samt tekniska rådet Torbjörn Johansson.

Föredragande har varit Julia Lodén.



ÖSTERSUNDS TINGSRÄTT
Mark- och miljödomstolen

DOM
2022-03-08
meddelad i
Östersund

Mål nr M 944-18

PARTER

Klagande

1. RB
2. UC
3. TF
4. JL
5. ML
6. AM

Ombud: JJ

7. Vilhelmina södra sameby

Ombud: Hope Advokater AB

Dok.Id 396374

Postadress	Besöksadress	Telefon	Telefax	Expeditionstid
Box 708 831 28 Östersund	Storgatan 6	063-15 06 00 E-post: mmd.ostersund@dom.se www.ostersundstingsratt.domstol.se		måndag – fredag 08:00–16:00

Ombud: Litigate Lawfirm West Advokat AB

8. Voernese sameby

Klagande och motpart

Vattenfall Vindkraft Sverige Aktiebolag, 556581-4273

Ombud: Hellström Advokatbyrå KB

Motpart

Länstyrelsen Västernorrland

ÖVERKLAGAT BESLUT

Länstyrelsen Västernorrland Miljöprövningsdelegationens beslut 2018-02-20
i ärende nr 551-9519-15, se **bilaga 1**

SAKEN

Tillstånd enligt 9 kap. miljöbalken att uppföra och driva en gruppstation för
vindkraft vid Stormyrberget, Örnsköldsviks kommun

DOMSLUT

A. Mark- och miljödomstolen godkänner miljökonsekvensbeskrivningen.

B. Mark- och miljödomstolen ändrar Miljöprövningsdelegationens vid
Länstyrelsen Västernorrland beslut på följande sätt:

Tillstånd

Mark- och miljödomstolen lämnar Vattenfall Vindkraft Sverige Aktiebolag tillstånd
enligt 9 kap. miljöbalken, med den begränsning som följer av villkor och
bestämmelser i denna dom, att uppföra och driva en gruppstation om 36
vindkraftverk, med därtill hörande anläggningar inom det område som har
markerats med en blå linje på bifogad karta, **bilaga 2**.

Vindkraftverken med anläggningar får placeras inom en radie om 100 meter från de verkspositioner som anges i **bilaga 3** till domen. Vindkraftverken benämnda 6, 7, 12, 13, 27, 28 och 30 får placeras inom en radie om 300 meter från respektive verksposition angiven i **bilaga 3**.

Totalhöjden för respektive vindkraftverk får uppgå till högst 220 m över mark.

Villkor

För verksamheten ska följande villkor gälla. Villkor eller text som har justerats eller tillkommit vid mark- och miljödomstolens prövning har markerats med kursiv stil.

1. Om inte annat följer av övriga villkor ska verksamheten bedrivas i huvudsak i enlighet med vad bolaget har angett i ansökningshandlingarna och i övrigt åtagit sig i ärendet.
2. Minst tre månader innan tillståndet tas i anspråk ska bolaget redovisa för tillsynsmyndigheten var vindkraftverk, vägar, ledningar, uppställningsytor och transformatorstationer ska placeras.
3. Under anläggnings-, bygg- och återställningsfaserna ska ljud från verksamheten begränsas så att de inte ger upphov till en högre ekvivalent ljudnivå utomhus vid bostads- och fritidshus än:

60 dBA helgfri måndag - fredag kl. 07.00 — 19.00,
50 dBA helgfri måndag - fredag kl. 19.00 — 22.00,
50 dBA lördag, söndag och helgdag 07.00-19.00 samt
45 dBA övrig tid.

De angivna begränsningsvärdena ska på begäran av tillsynsmyndigheten kontrolleras genom närfältsmätningar och beräkningar eller immissionsmätningar. Vid kontroll av den ekvivalenta ljudnivån, ska detta utföras under minst en timmes tid. Därtill ska anläggningsarbeten bedrivas när kontroll av ljudnivån utförs.

4. Lågfrekventa ljud inomhus i bostadsrum får på grund av verksamheten inte överstiga följande värden:

Tersband (Hz)	Ljudtrycksnivå (dB)
31,5	56
40	49
50	43
63	42
80	40

100	38
125	36
160	34
200	32

Vid mätning av ljud inomhus ska standardiserade mätmetoder användas. Mätning ska ske om beräkning utifrån faktiska uppgifter om källstyrka för vald typ av vindkraftverk visar att det finns risk för att angivna värden kan överskridas, eller om tillsynsmyndigheten bedömer att det behövs. Den närmare utformningen av kontrollen ska i sådant fall ske i samråd med tillsynsmyndigheten.

5. Ljud från vindkraftverken får som begränsningsvärde inte överskrida den ekvivalenta ljudnivån 40 dBA utomhus vid bostäder. Innan anläggandet av vindkraftsanläggningen påbörjas ska en förnyad ljudberäkning redovisas för tillsynsmyndigheten, baserad på vindkraftverkens slutliga positioner och vald vindkraftverksmodell.

Den ekvivalenta ljudnivån vid bostäder ska kontrolleras genom emissionsmätning och beräkning, i enlighet med vedertagen standard, senast inom ett år från det att vindkraftverk har tagits i drift eller vid den tidpunkt tillsynsmyndigheten bestämmer.

Kontroll av den ekvivalenta ljudnivån ska därefter utföras *vid behov eller* om det sker förändringar i verksamheten som kan medföra ökade *ljudnivåer*, eller efter begäran av tillsynsmyndigheten. Tillsynsmyndigheten får föreskriva om metod *för beräkning alternativt immissionsmätning samt* utvärderingsmetod.

6. *Bostäder samt befintliga uteplatser eller, om sådana saknas, ett område om 25 kvadratmeter intill befintliga bostadshus, får inte belastas med en faktisk skuggbildning överstigande åtta timmar per kalenderår.*
7. *Samtliga vindkraftverk ska ges en enhetlig färgsättning. Reklam får inte placeras på vindkraftverken. Dock får verksamhetsutövarens och turbintillverkarens logotyper placeras på vindkraftverkens maskinhus.*
8. Vindkraftverken ska vara utrustade med system som motverkar isbildning eller tar bort is från vindkraftverkens blad.
9. Före driftsättning av vindkraftverk ska varningsskyltar sättas upp med information om att det kan föreligga risk för nedfall av snö och is från vindkraftverken. Bolaget ska samråda med tillsynsmyndigheten om

utformning och placering av skyltarna. Tillsynsmyndigheten ska godkänna skyltarnas utformning och placering, samt antalet skyltar.

10. Farligt avfall och farliga kemiska produkter ska hanteras på ett sådant sätt att eventuellt spill och läckage kan samlas upp. När farligt avfall och kemiska produkter inte hanteras i verksamheten under driftstiden ska de förvaras på invallad yta utan avlopp och under tak så att förorening av mark, ytvatten och grundvatten inte kan ske. Kärler ska vara märkta med sitt innehåll.
11. Bolaget ska anmäla till tillsynsmyndigheten när anläggningsarbetena är slutförda. Temporärt nyttjade ytor under anläggningstiden, såsom upplags- eller uppställningsytor — dock ej kranuppställningsplatser — ska återställas senast två år efter det att anläggningsarbetena har avslutats.
12. En plan för avveckling av anläggningen samt återställning av det område där verksamheten har bedrivits ska ges in till tillsynsmyndigheten senast inom 34 år från det att detta beslut har tagits i anspråk. Tillsynsmyndigheten får medge att planen ges in vid en senare tidpunkt. Tillsynsmyndigheten får besluta i vilken omfattning verk, fundament, maskinhus, transformatorer, ledningar och övrig utrustning ska tas bort av bolaget och vilka övriga åtgärder som krävs för att återställa området i så nära ursprungligt skick som möjligt. Återställning och efterbehandling av området ska vara genomförd i sin helhet vid tillståndstidens utgång.
13. Vindkraftverk och därtill hörande infrastruktur får inte anläggas inom de rödmarkerade stoppområdena på kartan i bilaga 1 till *miljöprövningsdelegationens* beslut.
14. Vindkraftverk får inte anläggas inom de gulmarkerade hänsynsområdena på kartan i bilaga 1 till *miljöprövningsdelegationens* beslut.
15. *Vindkraftverk får inte anläggas närmare befintliga boplatser och alternativbon för kungsörn än enligt de begränsningar som anges i bilaga 2 och 3.*
16. Inom det grönmarkerade området som benämns "Anläggningsstopp fiskgjuse 20 april-15 juni", på kartan i bilaga 2 till *miljöprövningsdelegationens* beslut, får anläggningstrafik inte förekomma under perioden 20 april - 15 juni. Tillsynsmyndigheten får medge undantag från det som föreskrivs ovan:
 - om fiskgjusarna inte nyttjar häckningsplatsen vid Oppsjön,
 - för personbilstransporter och enstaka förbifarter med tyngre fordon, under förutsättning att dessa inte påverkar fiskgjusens häckning negativt.
17. *Vindkraftverk får inte anläggas inom 500 meter från kanten på den tjärn där smålom häckar enligt bilaga 27 till miljökonsekvensbeskrivningen. Bolaget får inte utföra anläggningsarbeten och anläggningstrafik inom 500 meters radie från kanten på ovan nämnda häckningstjärn under perioden 15 maj -*

30 juni. Tillsynsmyndigheten får medge undantag från det som föreskrivs ovan för personbilstransporter och enstaka förbifarter med tyngre fordon, under förutsättning att dessa inte påverkar smålommens häckning negativt.

18. Inom cirkeln som benämns "Anläggningsstopp tjäderspel 1 april-15 maj", på kartan i bilaga 2 till *miljöprövningsdelegationens* beslut, får anläggningsarbete och anläggningstrafik inte förekomma under perioden 1 april — 15 maj. Därtill får anläggningsarbeten inte förekomma inom 200 meters avstånd från det grönmärkade område som benämns "Kärnområde kring spelplatser tjäder", på kartan i bilaga 2 till *miljöprövningsdelegationens* beslut under perioderna i mars — 30 mars samt 16 maj — 15 juni.
19. *För att underlätta för renskötseln under anläggningsfasen får inga anläggningsarbeten av omfattande karaktär, såsom anläggande av vägar, sprängning eller transport och uppförande av vindkraftstorn och turbiner, genomföras inom två kilometer från trivselland för rennärings under perioden 1 december till 30 april, om inte bolaget och berörd sameby kommer överens om annat. Driftsättning av vindkraftverk (anslutning av redan resta vindkraftverk till elnätet) omfattas inte av villkoret.*
20. Vindkraftverk får inte uppföras inom 500 meters avstånd från gränsen för det trivselland som finns utritat på kartan i bilaga 3 till *miljöprövningsdelegationens* beslut.
21. Alla vindkraftverk ska förses med hinderbelysning i enlighet med vad som stadgas i Transportstyrelsen vid var tid gällande föreskrifter, för närvarande TSFS 2016:95, och vad som stadgas i beslut om dispens beträffande hinderbelysning från Transportstyrelsen. Vid mörker ska ljusstyrkan för hinderbelysningen ställas ned så mycket som gällande bestämmelser för hinderbelysning medger. Blinkande ljus på vindkraftverken ska synkroniseras inom ansökanområdet.
22. *Vindkraftverken får inte penetrera de MSA-ytor som är föreskrivna för Kramfors och Örnsköldsviks flygplatser när redovisning enligt villkor 2 ges in till tillsynsmyndigheten. Om någon MSA-yta höjs i syfte att göra det möjligt att uppföra de vindkraftverk som omfattas av tillståndet ska bolaget stå för de kostnader det medför för flygplatserna.*
23. *Vindkraftverken får inte försämra funktionen hos befintliga radiolänkstråk. Med befintliga radiolänkstråk avses de radiolänkstråk som är i drift vid tidpunkten för detta beslut. Om vindkraftverk kan innebära sådan påverkan ska den slutliga placeringen ske i samråd med berörd ägare till länken.*
24. *Bolaget ska bjuda in berörda samebyar till samråd inför och under anläggningsfasen samt inför den tid på året som renar får vistas i området. Syftet med samrådet är att undvika och minska störningar på renskötseln under anläggningsfasen. Vattenfall ska bekosta deltagande i samråden för högst två företrädare från varje sameby.*

25. Bolaget får inte utan samråd med berörda samebyar utföra omfattande underhållsarbete i vindkraftparken under perioden 1 december – 30 april.

Övriga frågor

Vad miljöprövningsdelegationen har föreskrivit i sitt beslut om tillståndets giltighet, delegationer, ekonomisk säkerhet, igångsättningstid och tidpunkt för när tillståndet får tas i anspråk, ska fortsatt gälla.

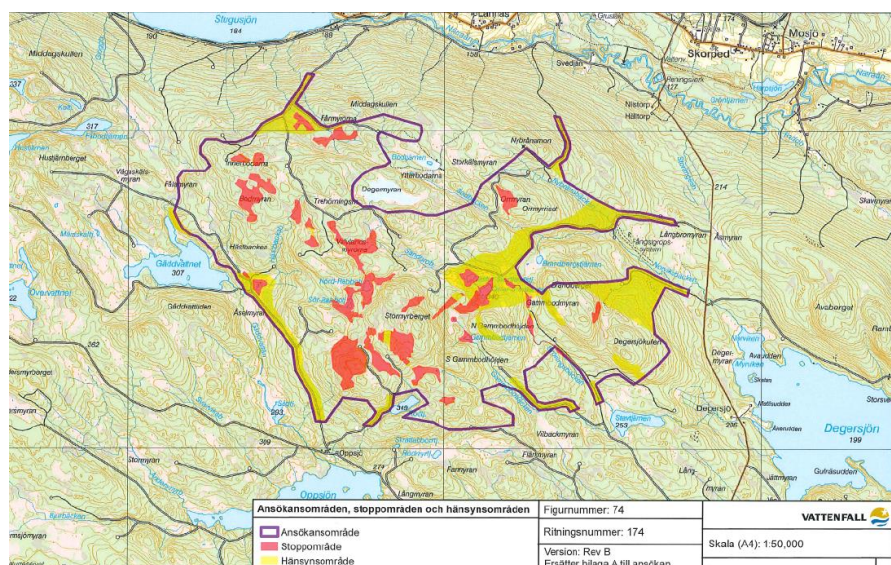
C. Mark- och miljödomstolen avslår Vilhelmina södra samebys yrkande om att Vattenfall Vindkraft Sverige Aktiebolag ska föreläggas att inkomma med ytterligare yttranden och förklaringar i målet.

Innehåll

DOMSLUT	2
Tillstånd	2
Villkor.....	3
Övriga frågor.....	7
BAKGRUND.....	9
UTREDNING och HANDLÄGGNING	9
TILLSTÅNDSFRÅGAN.....	10
Yrkanden och inställning	10
Bolaget.....	10
Utveckling av talan,.....	13
Bolagets bemötande av inkomna synpunkter.....	35
Vilhelmina södra samebys bemötande av bolagets bemötande	38
MARK- OCH MILJÖDOMSTOLENS BEDÖMNING	39
Miljökonsekvensbeskrivningen.....	39
Tillåtlighet - lokalisering	43
Tillstånd ska lämnas enligt bolagets andrahandsyrkande	50
Sammanfattande bedömning - tillåtlighet.....	51
VILLKOR 5 – buller samt fråga om kontinuerlig ljudnivåmätning	52
VILLKOR 6 - skuggbildning	53
VILLKOR 7 – utformning och färgsättning av vindkraftverken	54
VILLKOR 15 – kungsörn	55
VILLKOR 17 – smålom	57
VILLKOR 19 – tid för när anläggningsarbeten får ske.....	59
VILLKOR 20 – avstånd till trivselland	60
VILLKOR 22 – vindkraftverkens höjd.....	62
VILLKOR 23 – radiolänkstråk	62
NYA VILLKOR – till skydd för rennäringen.....	63
KOMPLETTERANDE YTTRANDE	69
SAMMANFATTNING	70

BAKGRUND

Miljöprövningsdelegationen vid Länsstyrelsen Västernorrland (miljöprövningsdelegationen) har den 20 februari 2018 lämnat Vattenfall Vindkraft Sverige Aktiebolag (bolaget) tillstånd enligt 9 kap. miljöbalken att uppföra och driva en gruppstation med maximalt 60 vindkraftverk, med en totalhöjd om högst 220 meter, vid Stormyrberget i Örnsköldsviks kommun. Området har markerats med en lila linje på en karta som har bifogats beslutet, se nedan.



Miljöprövningsdelegationens beslut har överklagats av bolaget, RB, UC, TF, JL, ML, AM, Vilhelmina södra sameby och Voernese sameby till mark- och miljödomstolen.

UTREDNING och HANDLÄGGNING

I målet har det åberopats en omfattande utredning från de olika sakägarna, däribland förhör med AS, en forskningsrapport från AS, en radiointervju rörande fallande fastighetspriser till följd av vindkraft, en drönarfilm och ett antal artiklar. Mark- och miljödomstolen har också hållit syn i det planerade området för vindkraftsparken Stormyrberget varvid domstolen fått information om renbetet i området (markvegetation och hänglavar m.m.).

Målet har därefter, efter sammanträde och syn och viss efterföljande skriftväxling, avgjorts av en rådman, ett tekniskt råd och två särskilda ledamöter.

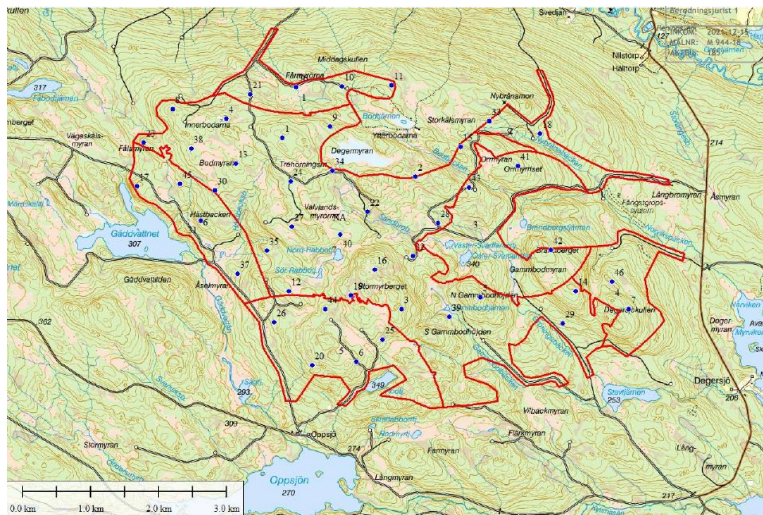
Domstolens dom är upplagd på så sätt att yrkanden, inställning, utveckling av talan samt skäl för domstolens ställningstaganden hanteras för tillståndet för sig samt för respektive villkor för sig. I de delar domstolen inte har utvecklat skälen för sitt ställningstagande särskilt, instämmer domstolen i vad miljöprövningsdelegationen har anfört i sitt beslut.

TILLSTÅNDSFRÅGAN

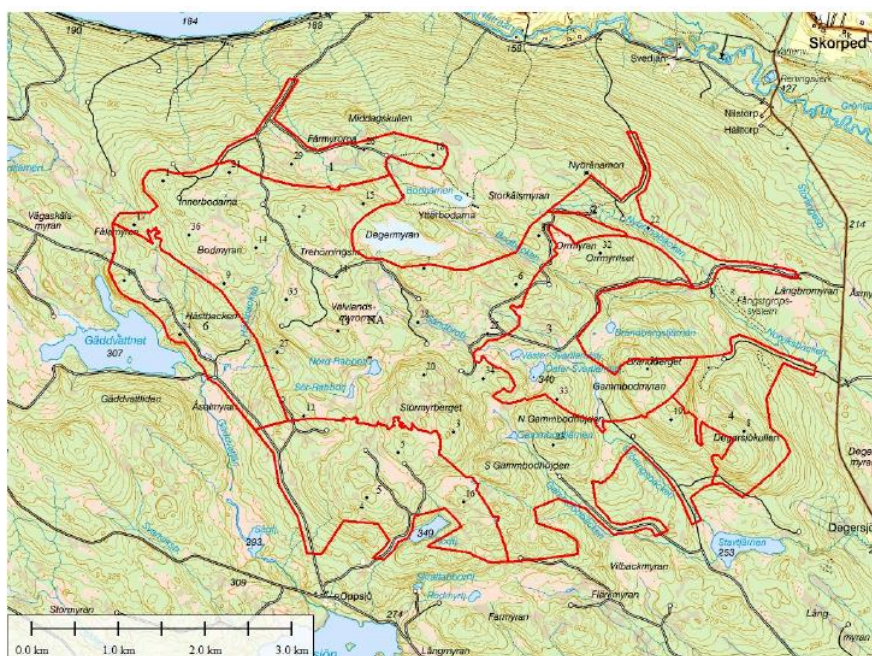
Yrkanden och inställning

Bolaget har, så som talan slutligen har bestämts, i *första hand* yrkat att mark- och miljödomstolen ska ändra miljöprövningsdelegationens beslut på så sätt att domstolen lämnar bolaget tillstånd att uppföra och driva en gruppstation för vindkraft om totalt 46 vindkraftverk med därtill hörande anläggningar, med en högsta höjd om 220 meter per verk, enligt följande (se kartan nedan);

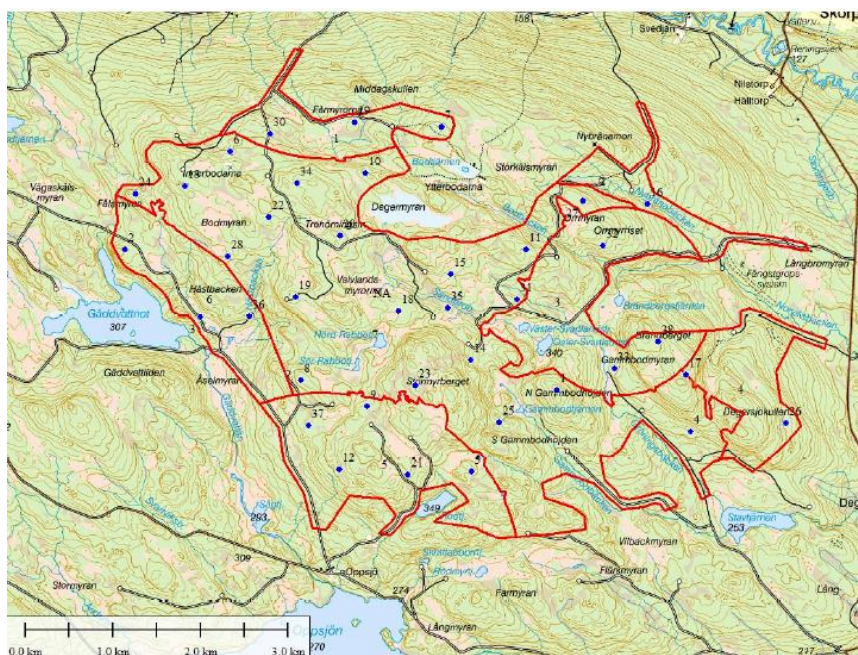
- högst fyra inom delområde 1,
- högst två inom delområde 2,
- högst tre inom delområde 3,
- högst två inom delområde 4,
- högst fem inom delområde 5,
- högst fyra inom delområde 6, samt
- högst 26 inom delområde 7.



Bolaget har i *andra hand* yrkat att domstolen ska lämna bolaget tillstånd att uppföra och driva en vindkraftpark om totalt 36 vindkraftverk, med därtill hörande anläggningar, med en totalhöjd om högst 220 meter per verk (se kartan nedan). Domstolen ska vidare fastställa att vindkraftverken med anläggningar får placeras inom en radie om 100 meter från respektive verksposition, med undantag för vindkraftverken med nummer 6, 7, 12, 13, 27, 28 och 30, som får placeras inom en radie om 300 meter från respektive verksposition enligt bifogad koordinatlista (se **bilaga 3** för koordinater).



Bolaget har slutligen, i *tredje hand*, yrkat att domstolen ska lämna bolaget tillstånd att uppföra och driva en vindkraftpark om högst 38 vindkraftverk med tillhörande anläggningar, med en totalhöjd om 220 meter per verk (se kartan nedan). Domstolen ska vidare besluta att vindkraftverken med tillhörande anläggningar får placeras inom en radie om 100 meter från respektive verksposition, med undantag för vindkraftverken med nummer 8, 11, 15, 18 och 27, som får placeras inom en radie om 300 meter från respektive verksposition (se **bilaga 4** för koordinater).



Vilhelmina södra sameby har *i första hand* yrkat att mark- och miljödomstolen ska upphäva miljöprövningsdelegationens beslut och avvisa ansökan eftersom prövningsunderlaget inte är tillräckligt för att ligga till grund för prövningen i sak.

Samebyn har *i andra hand* yrkat att ansökan ska avslås eftersom rennaringen påtagligt försvåras av ansökt verksamhet samt att det saknas möjlighet att föreskriva tillräckliga skyddsåtgärder.

Samebyn har *i tredje hand* yrkat att mark- och miljödomstolen ska upphäva miljöprövningsdelegationens beslut och återförvisa ärendet för förnyad prövning i fråga om påverkan på samebyns renskötsel.

Voernese sameby har, som samebyn slutligen bestämt sin talan, inte haft någon erinran mot att tillstånd lämnas för verksamheten.

RB, UC, TF, JL, ML och **AM** (RB m.fl.) har, som det måste uppfattas, yrkat att mark- och miljödomstolen ska upphäva miljöprövningsdelegationens beslut samt avslå bolagets ansökan.

Örnsköldsviks kommun har tillstyrkt bolagets tillståndsansökan.

Länsstyrelsen Västernorrland har motsatt sig att bolaget lämnas tillstånd till verksamheten enligt boxmodellen enligt exempellayout 1. Länsstyrelsen har förordat att målet återförvisas till miljöprövningsdelegationen, enligt Vilhelmina södra samebys tredjehandsyrkande.

Utveckling av talan,

Bolaget

Om bolaget

Bolaget är en av Europas största producenter av el och värme och har som målsättning att göra det möjligt att leva fossilfritt inom en generation. Bolaget ska, enligt ett riksdagsbeslut fattat 2010, generera en marknadsmässig avkastning genom att affärsmässigt bedriva energiverksamhet och, tillsammans med andra bolag, leda utvecklingen mot en miljömässigt hållbar energiproduktion. Enligt den energipolitiska inriktningen (prop. 2017/18:228) ska elproduktionen i Sverige år 2040 till 100 procent komma från förnybara källor.

Valet av plats

Bolagets ansökan om etablering av en vindkraftpark på Stormyrberget omfattar ett ansökansområde om cirka 23 km². Området är beläget mellan 255 och 433 meter över havet i Örnsköldsviks kommun. Parken förväntas producera cirka 800 GWh per år. Lokaliseringen av parken har utvärderats mellan år 2009 och 2014. Stormyrberget har valts ut bl.a. på grund av de goda vindförhållanden som råder på platsen, att större delen av området är utpekad som lämpligt för vindkraft i den kommunala översiktsplanen, att det inom området bedrivs rationellt skogsbruk och att området dessutom har närhet till befintliga regionnätledningar. Ny ledning behöver bara anläggas en kort sträcka. Samråd har genomförts 2014 och 2015. Såväl Voernese som Vilhelmina södra sameby har tackat nej till att medverka i samrådet. Vid upprättande av miljökonsekvensbeskrivningen, såvitt avser rennärningen, har bolaget därför endast haft tillgång till offentliga källor.

Inom ansökansområdet finns inga riksintressen, vare sig för rennäring eller något annat. Det finns dock ett riksintresse för rennäringen som är beläget cirka 4 km väster om ansökansområdet. Det finns också ett riksintresse för naturvård som omfattar Övre Nätraån och Bärmsjön som, som närmast är beläget på någon kilometers avstånd. Vidare finns ett riksintresse för kommunikation som omfattar stambanan genom övre Norrland som är belägen cirka 1 km norr om ansökansområdet. Parkområdet är beläget inom Kramfors flygplats och Örnsköldsviks flygplats MSA-ytor. Inom ansökansområdet finns det inga utpekade skyddade områden men det finns ett Natura 2000-område cirka 14 km från ansökansområdet. Inom ansökansområdet finns vidare två fornlämningar och två kulturhistoriska lämningar. Lämningarna är belägna i stoppområden eller hänsynsområden som inte får bebyggas fritt. Vid en avvägning mot motstående intressen har bolaget bedömt att lokaliseringen är lämplig.

Justerad ansökan

Med anledning av ny praxis avseende flexibla positioner för vindkraftverk, se bl.a. Mark- och miljööverdomstolens avgörande 2017:27 (Kölvallen), har bolaget valt att dela in ansökansområdet för Stormyrbergets vindkraftpark i sju mindre delområden. Eftersom teknikutvecklingen inom vindkraften i dagsläget går snabbare än tillståndsprocessen samt för att möjliggöra en flexibilitet vid utformandet av vindkraftparken, har bolaget i första hand ansökt om tillstånd enligt den s.k. boxmodellen. Om tillstånd lämnas enligt boxmodellen bestäms den slutliga placeringen av vindkraftverken först efter att detaljprojektering har skett. Ett tillstånd enligt boxmodellen är att föredra då det måste finnas en möjlighet för bolaget att säkerställa att bästa möjliga teknik kan användas den dag då vindkraftparken byggs. Bolaget vill såklart optimera produktionen av förnybar energi. Med anledning av det är det inte lämpligt att fastslå vindkraftverkens placeringar i tillståndet.

En förutsättning för att ett tillstånd utan angivna positioner ska kunna lämnas är enligt rättspraxis att alla konsekvenser av möjliga placeringar är utredda i ansökan och miljökonsekvensbeskrivningen. Genom framtagandet av delområden har

bolaget därför tydliggjort inom vilka områden som vindkraftverken kan placeras. I delområdesbeskrivningarna har det också tydliggjorts inom vilka områden vindkraftverk får eller inte får, uppföras. Vidare har angetts områden där annan exploatering inte får ske. Samtliga konsekvenser av möjliga placeringar är därmed utredda och kan ligga till grund för prövningen.

I andra och tredje hand har bolaget yrkat att tillstånd för uppförande och drift av vindkraftverken ska lämnas enligt angivna koordinater (se **bilaga 3 och 4**).

Indelning av ansökansområdet i delområden

Ansökansområdet för Stormyrbergets vindkraftpark har delats in i sju mindre delområden enligt följande;

- delområde 1, högst fyra vindkraftverk,
- delområde 2, högst två vindkraftverk,
- delområde 3, högst tre vindkraftverk,
- delområde 4, högst två vindkraftverk,
- delområde 5, högst fem vindkraftverk,
- delområde 6, högst fyra vindkraftverk, samt
- delområde 7, högst 26 vindkraftverk.

Indelningen av området framgår bäst av exempellayouterna (se kartorna på s. 10-12).

Syftet med exempellayouterna är att illustrera hur respektive delområde är tänkt att nyttjas vid en viss möjlig teknik och storlek av vindkraftverken. Exempellayout 2 (se kartan s. 11) och 3 (se kartan s. 12) har också till syfte att illustrera vindkraftverkens placering med en flyttmån, i de fall en fast layout med en bestämd flyttmån skulle bli aktuell. En optimering av vindkraftparken och vindkraftverkens placering har skett utifrån vald typ av vindkraftverk och områdets förutsättningar och angivna restriktioner. För varje delområde har angetts det högsta antal vindkraftverk som kan bli aktuellt att placera inom området.

En vindkraftpark med en fast layout enligt andra- och tredjehandsyrkandena innebär att flexibiliteten i detaljprojekteringen (att anpassa utformningen av både vindkraftparken, vägar och övrig infrastruktur) begränsas. I exempellayouterna finns förslag på utformningen av vägar. Beroende på vindkraftverkens slutliga placering kan vägarna dock få en annan dragning än de som är utmärkta. Det kan även tillkomma eller försvinna vägsträckor. Det är viktigt att behålla flexibiliteten i tillståndet eftersom det är först i samband med detaljprojekteringen som den slutliga placeringen av vindkraftverken bestäms och därmed också vägdragningarna. Vägdragningarna måste vara möjliga att optimera med hänsyn till t.ex. naturvärden och med beaktande av begränsningar i vissa områden där det har angetts att inga vindkraftverk får uppföras och att exploatering inte får ske. I enlighet med villkor 2 kommer bolaget att minst tre månader innan tillståndet tas i anspråk redovisa för tillsynsmyndigheten var vindkraftverk, vägar, ledningar uppställningsytor, och transformatorstationer ska placeras.

Genom ansökansområdet löper en radiolänk och det finns en mast som tillhör Teracom. För att kunna följa villkor 23 i det överklagade tillståndet, som säkerställer att radiolänkarnas funktion inte äventyras, kan det finnas behov av att vid detaljutformningen av vindkraftparken anpassa utformningen av vindkraftverkens positioner efter länkstråket. För det fall bolagets förstahandsyrkande om placering enligt en boxmodell inte skulle bifallas, kan en större flyttmån än 100 meter från vindkraftverkens positioner behövas för att det ska vara möjligt att hantera en eventuell risk för uppkomst av störning på Teracoms länkstråk. Av den anledningen har Bolaget för de vindkraftspositioner som kan behöva anpassas efter länkstråket, begärt en utökad flyttmån om 300 meter. I exempellayout 2 (se s. 11) rör det sig om sju vindkraftverk, och i exempellayout 3 (se s. 12) handlar det om fem vindkraftverk. Det är därmed tydligt vilka vindkraftverk som kan behöva en större flyttmån och det framgår också av exempellayouterna att en utökad flyttmån inte kommer att påverka områden där inga vindkraftverk får uppföras eller områden där inte heller någon annan exploatering får ske. Samtliga konsekvenser av möjliga placeringar är därmed utredda, även med en utökad flyttmån i vissa fall. På så sätt möjliggörs en optimering av vindkraftparken i samband med detaljprojekteringen.

En förnyad ljud- och skuggberäkning, inklusive beräkning av lågfrekvent buller, har tagits fram.

Fåglar

Vid indelning av ansökansområdet i delområden har hänsyn tagits till bl.a. fåglar. Riktade inventeringar av spelflygande kungsörn och boplatseftersök har genomförts i samarbete med Ångermanlands ornitologiska förening mellan 2009 och 2018. Inventeringen har resulterat i fem dokumenterade kungsörnsrevir, varav ett av reviren ligger närmare den planerade vindkraftparken än som tidigare var känt. Vid inventeringen har upptäckts att örnen i det reviret har en GPS-sändare. Genom sändaren har örnens positioner registrerats 78 000 gånger. Örnens hemområde har genom GPS-koordinaterna kunnat bestämmas till ett område omfattande cirka 142 km², varav 15 km² är belägna inom vindkraftparken. Örnens kärnområde, omfattande 42 km², är undantaget från ansökansområdet. Örnens boplatz är belägen 2,3 km från närmaste del av ansökansområdet, där vindkraftverk får uppföras. Boplatsens status bedöms dock vara tveksam eftersom kvalitén på det upptäckta boet är dålig. Det finns, med mycket stor sannolikhet, ytterligare en boplatz som är belägen längre från ansökansområdet. Sammanfattningsvis har tillräcklig hänsyn tagits till kungsörnarna och bolagets förslag till utformning av parken har accepterats av Ångermanlands ornitologiska förening.

Vidare finns smålom vid Stormyrberget. Kunskapsunderlaget för bedömning av vindkraftverks påverkan på smålom är begränsat. Klart är dock att smålom häckar i småtjärnar och födosöker i andra sjöar. Områden mellan häckningstjärnar och födosöksplatser behöver skyddas. Enligt Vindvals syntesrapport 2017 behövs en skyddszon omfattande 1 km mellan häckningstjärn och närmaste vindkraftverk. Vidare krävs en skyddskorridor mellan häckningstjärnar och födosöksområden. Angivna skyddszoner utgår från försiktighetsprincipen då kunskapsunderlaget, som angetts, är begränsat.

För att begränsa den planerade verksamhetens påverkan på smålom har en skyddszon på en radie om minst 500 m skapats mellan häckningstjärnen och

närmaste vindkraftverk. Maximalt kommer tre verk att uppföras inom en km från häckningstjärnen. Ett hänsynsområde motsvarande en 1000 m bred flygkorridor kommer att finnas mellan häckningstjärnen och utpekade födosöksområden. Ingen anläggningstrafik kommer att framföras inom 500 m från häckningstjärnen mellan den 15 maj och 30 juni.

Rennäringen

I Sametingets markanvändningsredovisning är området inte utpekade som särskilt värdefullt för renbete. Det är inte heller utpekade som riksintresse. Det finns inga utpekade flyttleder i direkt anslutning till ansökansområdet.

Det är två samebyar som berörs av den planerade vindkraftsparken, dels Voernese sameby, dels Vilhelmina södra sameby. Bolaget har ingått ett avtal med Voernese sameby med anledning av den ansökta verksamheten, men inte med Vilhelmina södra sameby. Enligt bolagets uppfattning är det främst Voernese sameby som nyttjar området och ansökansområdet överlappar en liten del av Voernese samebys trivselland.

Vilhelmina södra sameby

Samebyns byområde

Samebyns byområde är (som längst) 45 mil långt och 8 mil brett. Inom området finns omfattande impediment, infrastruktur, täkter, gruvor, bebyggelse och vindkraftparker m.m. som alla tillsammans har en negativ effekt på möjligheten att bedriva rennäring. Samebyn bedriver rennäringen på ett traditionellt sätt och renarna betar från fjäll (sommaren) till kust (vintern). Ingen flytt sker med lastbil.

Renskötselrätten

Samebyn innehar enligt rennäringslagen renskötselrätt till det aktuella området. Renskötselrätten utgör en bruksrätt till fast egendom. I motsats till andra bruksrätter bygger renskötselrätten inte på avtal utan dess innehåll bestäms väsentligen av rennäringslagen och grundas på sedvana. Renskötselrätten är en självständig rätt oberoende av befintlig lagstiftning. Renskötselrätten är dessutom en civil rättighet,

som tillkommer vissa bestämda personer (medlemmar i en sameby) och avser specifika markområden, som samebyns medlemmar har brukat under sådan tidslängd och intensitet att bruksrätten har uppstått. Renskötselrätten är alltså inte bara en näringsrätt av offentlighetsrättslig karaktär. Renskötselrätten gäller i princip under obegränsad tid och kan inte sägas upp. På så vis liknar renskötselrätten äganderätten. Renskötselrätten omfattas av grundlagens och Europakonventionens egendomsskydd, vilket Högsta domstolen har fastslagit i det s.k. Skattefjällsmålet NJA 1981 s. 1. Det får bl.a. konsekvenser för påföljderna vid överträdelse av en markägares skyldigheter. Vid andra nyttjanderätter kan avtalet mellan parterna hävas eller åtminstone sägas upp i förtid. För renskötelsen och berörd sameby finns inga sådana sanktionsmöjligheter. Då återstår bara skadestånd eller talan om fullgörande av motpartens skyldigheter.

Nuvarande påverkan från vindkraft på samebyns renbete

Det finns idag sex vindkraftparker inom det område som samebyn bedriver rennäring. Totalt är nio parker tillståndsgivna eller uppförda. Aktuell park är den tionde. Vindkraftparkerna ger upphov till negativa ekonomiska konsekvenser för samebyn samt för enskilda renägare. Renarna undviker betestrakterna runt vindkraftparkerna vilket leder till att andra betesmarker överbetas. Renarna dras också till betestrakter som samebyn har sparat och som ska nyttjas andra tider på säsongen, bl.a. som uppsamlingsområden inför kommande vårflytt eller som betesområden när betesförhållandena förändras under vintern. Det innebär merarbete för renägarna och att renarna förbrukar energi som de egentligen behöver för att klara fosterutveckling och egen överlevnad under vinter och vårvinter. Vid vilken tidpunkt renarna betar olika marker inom vinterbetesområdet beror på flera faktorer, bl.a. betestillgång och rovdjurstryck.

Samebyn har redan bidragit med markområden till vindkraften i den utsträckning det är möjligt. Om samebyn hade haft den kunskap som finns idag för 20 år sedan hade samebyn aldrig godtagit vindkraftparker i den omfattning som nu skett, inom renbetesland.

Samrådet och miljökonsekvensbeskrivningen

Det utpekade området för vindkraftparken ligger inom samebyns vinterbetesområde. Trots det beskrivs i miljökonsekvensbeskrivningen främst hur Voernese samebys rennäring kommer att påverkas av verksamheten, inte hur Vilhelmina södra samebys rennäring kommer att påverkas. Den ansökta verksamheten kommer till följd av parkens storlek och läge att ge direkta, indirekta, kumulativa, sociala, ekonomiska och kulturella konsekvenser för samebyns renskötelselarbeta och näring lång tid framöver. Även om inte området i sig är utpekade som ett riksintresseområde innebär det inte att området inte nyttjas för renbete. Domstolen bör dessutom pröva om området bör pekas ut som ett riksintresse för rennäringen.

Den ansökta verksamheten innebär en för rennäringen avsevärt förändrad markanvändning som leder till försämrade förutsättningar att bruka samma markområde och att finna bete för samebyns renar. På så sätt försvåras och skadas renskötelsen i området och en kränkning av samebyns bruksrätt uppstår om ansökan vinner laga kraft i dess nuvarande utformning. Samebyn har underrättat bolaget om det och har också därför valt att inte medverka i samrådsprocessen. Att samebyn har valt att inte medverka i samrådet har enligt bolaget omöjliggjort en djupare förståelse för hur markerna nyttjas för rennäringen. Kravet på en tillräckligt omfattande miljökonsekvensbeskrivning ändras dock inte av att en sakägare väljer att avstå från delaktighet i miljöbedömningsprocessen. Bevisbördan för verksamhetens tillåtlighet vilar ändå på bolaget. Bolaget ska väga in både det allmänna rennäringsintresset och de enskilda rennäringsintressena vid sin bedömning. Bolagets bevisbörda gäller oaktat att bolaget har ingått ett avtal med Voernese sameby. Det allmänna rennäringsintresset, liksom samebyarnas egna enskilda rennäringsintresse, måste oavsett det beaktas. Bolaget har inte uppfyllt bevisbördan.

I miljökonsekvensbeskrivningen anges bl.a. att renarna kan påverkas av vindkraftparken på så sätt att betesron försämras. Det saknas dock en analys av vilka direkta och indirekta konsekvenser det i sin tur kan leda till. Rennäringen är dessutom på grund av hur den bedrivs extra känslig för kumulativa effekter. När en

bedömning av påverkan på rennäringen ska göras är det därför inte tillräckligt att bara bedöma effekter av ansökt verksamhet. Den ansökta verksamheten måste bedömas tillsammans med effekter från andra verksamheter (s.k. kumulativa effekter), på rennäringen. Av miljökonsekvensbeskrivningen framgår endast att bolaget vid sin bedömning har tagit hänsyn till kumulativa effekter. Det går dock inte att utläsa på vilket sätt sådan hänsyn har tagits. Det finns heller ingen karta på vilken samtliga verksamheter som kan påverka rennäringen har angetts.

Vidare finns det ingen karta i miljökonsekvensbeskrivningen över vilket störningsområde/störningszon parken kommer att ge upphov till. Kunskapsläget avseende renars beteende i förhållande till vindkraftparker har sedan 2015 kommit långt. Någon hänsyn till det har inte tagits vid upprättande av den justerade ansökan. I miljökonsekvensbeskrivningen anges att rennäringens analys har gjorts med ”måttlig säkerhet”. Eftersom samebyn har valt att inte medverka i samrådet tycks bolaget ha utgått från att rennäring inte bedrivs i området. Det är direkt felaktigt. Då bolaget endast har utgått från officiella källor vid sin analys är rennäringens analys utförd med stor osäkerhet. Bolagets analys är dessutom, även utifrån det ringa material bolaget har haft tillgång till, bristfällig. Endast direkta verkningar för rennäringen på grund av parken har beskrivits.

Bolaget har vidare i miljökonsekvensbeskrivningen angett att renbetet inte är idealiskt i området med hänsyn till dess närhet till stambanan. Bolaget har också angett att det rationella skogsbruket, samt höjdläget, leder till slutsatsen att området inte är bra renbetesmarker. Skogsbruk bedrivs i stort sett i hela Sápmi. Att marken är exploaterad för skogsbruk betyder dock inte, som bolaget har anfört, att marken kan exploateras även för vindkraft - snarare tvärt om. Vidare utgör Stormyrberget ett viktigt funktionellt samband för samebyn. När ett sådant samband stängs av innebär det stora konsekvenser för renbetet eftersom betesmark faller bort.

Hänsynsområdena inom ansökansområdet beskrivs av bolaget som områden där inga vindkraftverk kommer att uppföras men där det kan bli aktuellt att anlägga, bredda och förstärka vägar, anlägga elkablar samt avverka skog. Precis som

länsstyrelsen har understrukt i sitt yttrande från den 14 december 2018, innebär vägar i renskötseområdet en större risk för spridning av renarna. Det är inte möjligt att utläsa av miljökonsekvensbeskrivningen vilka konsekvenser vägarna i anslutning till verksamheten kommer att få för Vilhelmina södra samebys rennäring.

Miljökonsekvensbeskrivningen saknar också en redogörelse för räckvidden av väntade störningar från verksamheten och hur dessa påverkar samebys rennäring. I den redogörelsen är det inte bara den förlorade betesarealen som ska ingå utan även andra delar av verksamheten som påverkar samebys rennäring. Som har nämnts ovan ska vägar, tillhörande kraftledningar och täkter omfattas. Bolaget har bedömt att den planerade verksamheten innebär små konsekvenser för rennäringen. Verksamheten skulle enligt bolaget få en begränsad påverkan på samebys möjlighet att passera och nyttja viktiga marker samt påverka mindre betydelsefulla delar av samebys marker. Det är dock även gällande denna slutsats oklart vilka konsekvenser som har identifierats. Samebyn delar inte bolagets bedömning.

Sammantaget är miljökonsekvensbeskrivningen bristfällig. Att samebyn nu beskriver hur rennäringen bedrivs i området kan inte läka bristerna. Bristerna kan inte heller läkas genom det kompletterande material i fråga om rennäringen som bolaget har inkommit med.

Stambanans påverkan på samebys rennäring

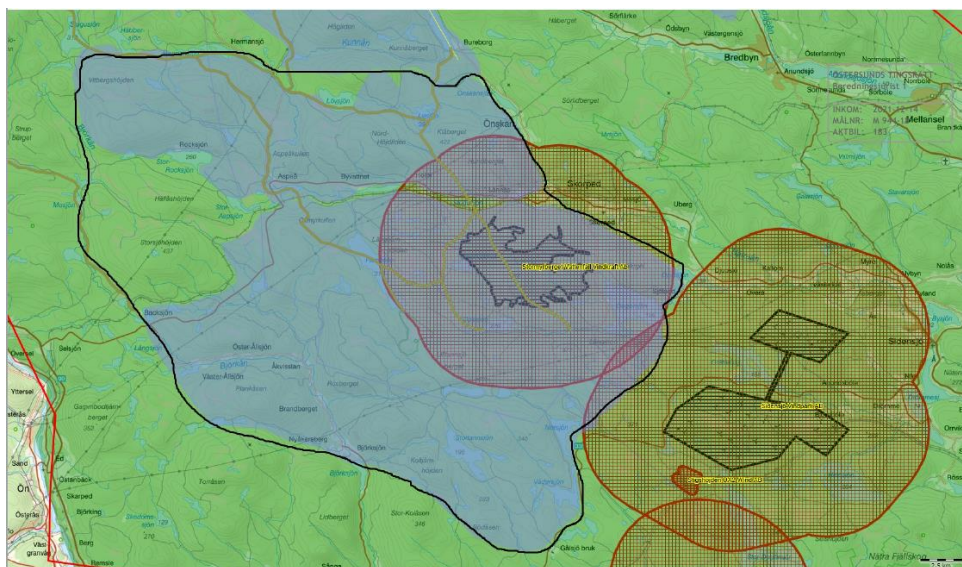
Samebys vinterbetesområde utgörs av de östra delarna av samebys renskötsemarker nedanför odlingsgränsen. Vinterbetesområdets södra gräns följer Ångermanälven ner till kustlinjen och den norra gränsen sträcker sig från Åsele till Örnsköldsvik. Stambanans dragning vid ansökningsområdet saknar viltstängsel. Ett viltstängsel från Aspeå till Bredbyn är dock planerat. När det uppförs kommer samebyn att kunna bruka aktuellt område utan överhängande risk för att renar förolyckas vid järnvägen. Området brukas dock även idag då renarna tillåts att fritt ströva över stambanan.

I höjd med området för ansökt verksamhet, vid Stugusjön, finns den enda passagen som möjliggör en flytt av samebys renar mellan vinterbetesområdena väster om

stambanan till de östra områdena. Flyttleden över Stugusjön, över stambanan och över Stormyrberget utgör, som angetts på s. 21, ett viktigt funktionellt samband för samebyn. Passagen används och kan användas även utan det planerade viltstängslet. Längre österut och längre västerut finns bebyggelse som förhindrar sådan flytt. Den planerade parken kommer uppenbart att utgöra ett hinder för passage mellan samebyns vinterbetesområden.

Samebyns renbete i ansökansområdet

Direkt sydost om den planerade parken ligger ett mycket gynnsamt betesområde. Det betesområdet tillsammans med betesområdet för vindkraftparken räcker till cirka 2 000 renar. På Stormyrberget kan renarna beta uppemot en månad. Området har bra tillväxt av mark- och trädlav sedan en längre tids träda och har använts för renbete sedan 2015. Det kuperade landskapet är fördelaktigt vid växlande temperaturer då risken inte är lika stor för isbildning och därmed låst bete (skare). Längre öster ut är flera vindkraftparker i drift, bland annat Sidensjö vindkraftpark som är belägen i nära anslutning till Stormyrberget (se kartan nedan).



Öster om parkerna är landskapet avskuret av Botniabanan och E4:an. Dessa barriärer omöjliggör för samebyn att bedriva renskötsel i området. Att de östra delarna av vinterbetesområdet (nedanför Botniabanan och E4:an) inte är möjliga att nyttja innebär att området för den planerade verksamheten som betesland, dess

funktion som passage mellan två vinterbetesland, samt det gynnsamma betesområdet öster om verksamhetsområdet är av yttersta vikt för samebyns möjlighet att bedriva en hållbar och långsiktig rennäring. Ansökt verksamhet förhindrar samebyn att överhuvudtaget bruka området mellan stambanan och Botniabanan samt E4:an. Det är alltså ett mycket stort område som faller bort som betesområde på grund av den nu sökta verksamheten. I dag är betet av området vid Stormyrberget så intensivt som marken klarar av utan att överbetning sker. Såväl markbete som trädlavsbyte sker. Bete sker även på viktiga myrar med bestånd av örter och andra växter som renen kan tillgodogöra sig under vintern. Området vid Stormyrberget samt öster om Stormyrberget betas normalt från november till mars/april. Därefter beger sig renarna nordväst mot fjällvärlden.

Vidare finns ett mycket bra betesområde vid Lesjön, nordost om ansökansområdet. Området skulle, om parken uppförs, omfattas av parkens störningszon. Bortfallet av bete skulle bli omfattande även i det området. I Lesjön-området kan renskötarna hålla en större del av renhjorden under mellan fyra och åtta veckor, beroende på väderförhållandena. Renarna strövar därifrån österut för att söka ytterligare bete. Under de senaste vintrarna har en del av renhjorden strövat fritt över stambanan, upp på Stormyrberget och vidare ner mot vinterbetet sydost om Stormyrberget. Om tillstånd till parken lämnas skulle, som angetts ovan, det funktionella sambandet mellan vinterbetesmarkerna gå förlorat.

Promemorian från Enetjärn Natur (numera Ecogain)

Promemorian från Enetjärn Natur bygger på underlag som saknar relevans för bedömningen av renskötseln i området. Det är dessutom samerna själva som uteslutande har bäst kunskap om de behov som finns för ett fortsatt bedrivande av näringen.

Enetjärn Natur har i sitt yttrande inte utgått från ett helhetsperspektiv. Det är t.ex. förvånande att det i analysen bl.a. anges vilket betesbortfall vindkraftparken skulle ge upphov till i procent. Utifrån forskningsläget är det tydligt att en del områden är viktigare än andra ur renbetessynpunkt. Det är områdets funktion som ska vara

avgörande för bedömningen, inte dess omfattning. Vissa områden, som nu aktuellt område, utgör dessutom funktionella samband som är avgörande för att kunna flytta renarna från ett betesområde till ett annat. De alternativa flyttleder som Enetjärn Natur har föreslagit, istället för leden över Stugusjön och Stormyrberget, är inte naturliga leder för renarna och inte heller lämpliga. När renarna kommit ner från fjället tar samebyns centrala vinterbetesområde vid öster om Ångermanälven (vilken skär igenom hela samebyn och går sedan längs med samebyns södra gräns). Därifrån betar sig renarna från Junsele ned mot kärnområdet i Lesjön-området. När renarna har kommit ner och betar i Lesjön-området följer renhjorden sedan naturligt huvudflyttleden genom Lesjön-området. På så sätt möjliggörs det fortsatta betet upp på Stormyrberget och vidare mot kärnområdet sydost om Stormyrberget. När renarna befinner sig i Lesjön-området är det inte, med hänsyn till bebyggelse, stambanan och bilvägar, praktiskt möjligt att flytta renhjorden väster ut för att förmå dem att flytta via den västra flyttleden. Den flyttleden används av de renar som vid Junsele vandrar ned efter samebyns södra betesområde på sin betesströvning öster ut. Dessa renar går alltså miste om betet i det centrala betesområdet från Junsele till och med Lesjön-området. För att möjliggöra en flytt via den västra flyttleden vid Aspeå skulle renskötarna behöva genomföra en organiserad flytt av den större renhjorden längs samebyns södra gräns redan uppe vid Junsele, alltså mycket tidigare under vinterbetesperioden. Det skulle innebära att renhjorden går miste om dels strövbetet mellan Junsele och Lesjön-området, dels hela kärnområdet Lesjön-området. I praktiken innebär det alltså att i stort sett hela samebyns centrala vinterbetesområde mellan Ångermanälven och Stugusjön går förlorat.

Enetjärn Natur har vidare angett i promemorian att området används för renbete. Det saknar dock relevans om området har använts för renbete eller inte på senare år. Områden som idag ligger i träda kan i framtiden vara viktiga områden. Samerna har dessutom rätt att utveckla sin rennäring och för att det ska kunna ske krävs att det finns kvar markområden utan eller med väldigt begränsade störningar.

Avslutande synpunkter

Det ligger i sakens natur att bolaget och samebyn har olika uppfattningar om verksamhetens påverkan på rennäringen. Samebyn är dock den som uteslutande har bäst kunskap om de behov som finns för ett fortsatt bedrivande av näringen. Forskningen visar klart att rennäringen påverkas negativt under etableringsfasen av en vindkraftpark. Forskningen är delvis motstridig i fråga om driftsfasens påverkan på rennäringen. Delar av forskningen visar dock tydligt att renar minskar sin användning av områden för vindkraftsetablering upp till 5 km, vilket också domstolarna har tagit fasta på i flera tillståndprocesser. Om två vindkraftparker är belägna på ett avstånd om en mil innebär det en inskränkning av hela korridoren som uppstår mellan parkerna. Det har vidare i praxis konstaterats att driften av en vindkraftpark har varit den uteslutande viktigaste orsaken till störningar som har uppkommit på rennäringen och som därmed har bidragit till en ökad arbetsbelastning. Det oaktat övriga störningar som renskötelsen får utstå.

Vidare är höglänta områden, som Stormyrberget, speciellt viktiga för renskötelsen under svåra vinterbetesförhållanden (som blir allt vanligare på grund av klimatförändringarna). Stor försiktighet ska därför iakttas vid exploatering i sådana områden.

Sverige har ett internationellt åtagande gentemot rennäringen och samerna. Det finns ett flertal internationella konventioner i vilka stadgas skydd för den samiska rätten till mark och vatten genom att den samiska rätten i vart fall inte ska anses vara eller bedömas som svagare än annan rätt till land och vatten (äganderätt och annan nyttjanderätt m.m.). Rennäringen är en näring som kräver stora orörda områden. Beroende av väderförhållanden, betesförhållanden, rovdjursförekomst och olika intrång m.m. måste det vidare vara möjligt att använda skilda områden vid olika tillfällen och delar av renskötelseåret. Angivet sätt att bruka markerna är naturligt och en del i rennäringens traditionella markanvändning och hushållning av betesresurserna inom samebyns områden. Sammantaget ska bolagets ansökan i första hand avvisas och i andra hand avslås. I tredje hand ska målet återförvisas för vidare handläggning vid miljöprövningsdelegationen.

RB m.fl.

Fåglar

Örnsköldsviks kommun har för aktuellt markområde, i ett ärende rörande undersökningstillstånd, anfört att det finns skyddsvärda fåglar i området samt bedömt att det är olämpligt att bevilja undersökningstillstånd. Kommunen motsätter sig dock inte att vindkraftparken etableras i samma område vilket är anmärkningsvärt. Vindkraftparken skulle sannolikt ha en större påverkan på fågellivet. Med hänsyn till det begär de att domstolen synar och redogör för om miljöprövningsdelegationens tillstånd till vindkraftparken är förenligt med miljöbalken.

I 8 kap. 1 § miljöbalken anges att föreskrifter om förbud att inom landet eller del av landet döda, skada, fånga eller störa vilt levande djur eller att ta bort eller skada sådana djurs ägg, rom eller bon eller att skada eller förstöra sådana djurs fortplantningsområden och viloplatsar får meddelas av regeringen eller den myndighet som regeringen bestämmer. Sådana föreskrifter får meddelas, om det finns risk för att en vilt levande djurart kan komma att försvinna eller utsättas för plundring eller om det krävs för att uppfylla Sveriges internationella åtaganden om skydd av en sådan art. Området kring Stormyrberget hyser bl.a. bestånd av kungsörn, fiskgjuse och smålom, vilka alla ingår i EU:s art och habitatdirektiv. Förekomst av lavskrika och duvhök (fridlyst enl. 4 § artskyddsförordningen) är noterbart. Dessutom förekommer spelplatser för både tjäder och orre inom området. Dessa arter hotas om vindkraftparken uppförs.

Bolagets fågelinventering har i huvudsak skett under 2014–2015. Enligt den informationsansvarige på Sveriges ornitologiska förening var 2015 ett av de sämsta häckningsåren sedan mätningar började på 60-talet. Skogsfågelföreningens har i princip uteblivit både 2014 och 2015. Sämre år har lokalt sällan skådats. En inventering under sådana förhållanden är helt missvisande. Om en rättvis bild ska kunna erhållas är en inventering under ett normalår det minsta som kan begäras.

Länsstyrelsen har i ett yttrande till miljöprövningsdelegationen anfört att om inga nyare inventeringsresultat än de som är 24 månader gamla finns, bör inventering av fåglar utföras igen, innan slutlig bedömning inför anläggningsstart sker. Fågelinventeringen måste snarare göras om innan tillståndsfrågan prövas slutligt. Frågan måste hanteras inom ramen för tillståndsprocessen.

Vidare bör nämnas att det finns betydligt fler spelplatser för tjäder än vad som har angetts i bolagets miljökonsekvensbeskrivning. Mark- och miljööverdomstolen har i en vägledande dom meddelad den 21 december 2016 konstaterat att tjädern måste visas god hänsyn vid vindkraftsetablering.

Beträffande fiskgjuse kan nämnas att det inte bara är en boplats som har återfunnits. Sammanlagt rör det sig om 3-4 boplatser, varav två finns i Oppsjö och minst en, men sannolikt två, i Pärmsjön. Fåglarna är mycket skygga och störs lätt av mänsklig aktivitet. Deras flygstråk innefattar Oppsjö-Pärmsjö-Degersjö-Gäddvattnet och de fiskar inom den planerade vindkraftparken i mindre sjöar och tjärnar. Fåglar rör sig fritt i luften och följer inte fasta luftgator. I miljöprövningsdelegationens beslut anges att bolaget inte får bedriva anläggningstrafik inom angivet område under perioden 20 april -15 juni. Angiven tid är alldeles för kort eftersom ungarna är kvar vid boet långt in i augusti till efter att de har blivit flygfärdiga. Området är att betrakta som fortplantningsområde för fiskgjuse sedan mycket lång tid tillbaka.

När det gäller smålom, som också är skyddad genom artskyddsförordningen, kan nämnas att den skyddszon som anges i tillståndet för verksamheten är bra på papperet men inte i verkligheten. Smålom häckar nästan mitt i området för vindkraftsetableringen. Fågelkorridoren som anses vara tillräckligt skydd för smålommens fodersök är en teoretisk konstruktion som bygger på spekulation. Smålom har iakttagits såväl i Stavtjärnen som i selet Gröningsbäcken. Det finns ingenting som motsäger att de dessutom kan iakttas i andra riktningar inom verksamhetsområdet och därför innebär vindkraftverken ett reellt hot mot smålom.

Under bolagets inventeringsarbete inför upprättandet av miljökonsekvensbeskrivningen förekom cirka 100 kungsörnsobservationer med flertalet spelflyktsobservationer. Även havsörn iaktogs. Under senare tid har det också framkommit att man misstänker att havsörn häckar i eller i anslutning till området. Klart är att mängden observationer är så omfattande att området måste betraktas som ett fortplantningsområde. Länsstyrelsen har i ett yttrande till miljöprövningsdelegationen anfört att studier med GPS-sändare har visat att kungsörnsrevir är större än vad som tidigare har antagits. En skyddszon om två kilometer (enligt tidigare praxis) täcker enligt studierna endast sex procent av ett kungsörnsrevir. Ornitologer uppskattar att ett örnrevir omfattar ett par kvadratmil.

Den kumulativa effekten av aktuell vindkraftparks närhet till den existerande vindkraftparken i Sidensjö (ca 12–15 km) riskerar att få ödesdigra konsekvenser för bland annat örnars och fiskgjusars fortplantning och fodersök. Vindkraftsetableringen leder till att området fragmenteras. Den lokala populationen av kungsörn, smålom och fiskgjuse riskerar att störas på ett sätt som strider mot artskyddsförordningen. Vidare innebär ett tillstånd till sökt verksamhet en stor risk för betydande negativa konsekvenser på fågellivet genom förlust av värdefulla habitat och hög risk för kollisioner. Med beaktande av det, samt då det inte är möjligt att föreskriva tillräckliga försiktighetsmått, är den valda lokaliseringen inte förenlig med artskyddsförordningens krav och kan därvid inte heller anses lämplig enligt 2 kap. 6 § miljöbalken. Dessutom har EU-domstolen i de förenade målen C-473/19 och C-474/19, i vilka dom meddelades den 4 mars 2021, konstaterat att Sveriges tillämpning av artskyddet underkänns. Av domen följer att förbuden mot att döda, störa eller skada vissa skyddade arter även gäller när en individ av en skyddad art störs eller skadas av en verksamhet och inte enbart om hela den skyddade populationen påverkas.

Buller och ljus

Buller och ljusstörningar från vindkraftverk är konstanta och påverkar det allmänna hälsotillståndet. Det i sin tur påverkar hur reglerna i miljöbalken ska tolkas. En faktor som är avgörande för bedömningen är om ett ljud/ljus är allmänvanligt.

Toleransen för ljud/ljus är lägre när dessa inte är allmänvanliga. Ännu viktigare för bedömningen är om ett ljud/ljus hör hemma i området. Det anses mer störande att tvingas lyssna/se på något som inte passar in (se Högsta domstolens dom i mål T 4434–95). Enligt miljöbalken ska frågor om allmänvanlighet, om störningen är områdestypisk eller knyter an till ett kulturarv, vägas in i bedömning av begreppet olägenhet och skada.

Det pågår intensiv forskning såväl nationellt som internationellt om hur buller påverkar människor, djur och fåglar. Lågfrekvent buller orsakar inte bara störning utan kan i värsta fall dessutom orsaka sjukdom. Fastslagen bullernivå på 40 dBA vid fasad är för hög. I en annars tyst miljö borde åtminstone 35 dBA vara miniminivå. Människor som har etablerat sig i området, inte sällan för att undvika buller, drabbas hårt av en förhöjd ljudnivå. Samma sak gäller för hindersbelysning och dess störning på horisont och stjärnhimmel.

Störningen från en vindkraftpark är för boende i Skorped med omnejd varken allmänvanlig, områdestypisk eller del av tradition. Det är inte rimligt att de boende ska tvingas utstå det.

Mikroplaster

Vindkraftverk är en betydande källa till spridning av mikroplaster. Verkens turbinblad som kan väga över 20 ton styck, består till största del av kompositplast. Rotorbladen eroderar när de utsätts för väder och små bitar av plast lossnar och sprids i naturen. Uppskattningsvis kan bladen tappa omkring tio procent av sin totalvikt under en livslängd. Det innebär att det från ett vindkraftverk med tre rotorblad kan lossna så mycket som sex ton plast under en livslängd. Plasten hamnar sedan i naturen och kan med snösmältningen rinna ner i vattensystem som Övre Nätraån och Bärrnsjön. Problemet med mikroplaster har inte på något sätt beskrivits eller bemötts i miljökonsekvensbeskrivningen. Miljökonsekvensbeskrivningen är därmed bristfällig.

Kulturmiljö

Stormyrberget har brukats hårt skogligt och därmed har redan viktiga kulturmiljöer gått om intet. Det finns dock fortfarande kvar flera intressanta miljöer, bl.a. en boplats vid Gambotjärn. Den utredning som finns i miljökonsekvensbeskrivningen är inte tillräcklig.

Sänkta fastighetsvärden

Det är klarlagt att vindkraftsetablering påverkar fastighetsvärden och påverkar bankers benägenhet att bevilja bolån för fastigheter som ligger i närhet till vindkraftparker. Vindkraftparken vid Stormyrberget kommer, om den tillåts, att orsaka sänkta fastighetspriser i området. De är många som har satsat allt de äger och har för att finna ro i skogslandet. Det är inte rimligt att det de äger ska förlora i värde på grund av en vindkraftsetablering.

Miljönytta

Vindkraften måste betraktas ur ett helhetsperspektiv där även uppförandet av vindkraftparker måste vägas in. Det innefattar bl.a. brytning och breddning av vägar, skog som avverkas, kablar som dras och sprängning som måste till. För Stormyrbergets del nämner bolaget i sin miljökonsekvensbeskrivning att bolaget räknar med bl.a. 7 400 tunga transporter. Att kalla en sådan energiproduktion miljövänlig, som dessutom i drift är kortlivad och intermittent (15-25 år max) faller på sin egen orimlighet.

Bolaget anger i sin egen livscykelanalys som görs årligen, att vindkraften har cirka tre gånger större utsläpp av koldioxid än kärnkraften. Vindkraften hamnar på tredje plats efter kärnkraft och vattenkraft. Slutsatsen, år efter år, är att vindkraft har större koldioxidutsläpp jämfört med kärnkraften - cirka tre gånger så stor. Det är mycket anmärkningsvärt eftersom vindkraftsutbyggnaden motiveras med att just minska koldioxidutsläppen.

Sammanfattning

Vindkraften är en oplanerbar energikälla som inte kan ersätta planerbar kraft. Sammantaget utgör det, tillsammans med riskerna för fågellivet, bullernivån, hindersbelysningen, riskerna för kulturmiljön, sänkta fastighetsvärden och mikroplaster skäl att upphäva miljöprövningsdelegationens beslut. Det är inte förenligt med 2 kap. miljöbalken att lokalisera en vindkraftpark till Stormyrberget. Miljökonsekvensbeskrivningen är dessutom bristfällig.

Örnsköldsviks kommun

Området vid Stormyrberget har pekats ut som lämpligt för vindkraftsutbyggnad i kommunens tematiska översiktsplan för vindkraft från 2007. Kommunstyrelsens arbetsutskott tillstyrkte den 28 mars 2017 (genom delegation) bolagets ansökan (Kst/2016:62). Kommunen vidhåller sin tillstyrkan.

Länsstyrelsen Västernorrland

Tillstånd enligt boxmodellen

Tidigare praxis som gäller tillstånd till vindkraftparker enligt boxmodellen har ändrats. Mark- och miljööverdomstolen har uttalat att det generellt är svårt att bedöma alla de konsekvenser som en verksamhet kan ge upphov till om placeringen av vindkraftverken inte anges i tillståndet.

Bolaget har i sitt justerade förstahandsyrkande delat upp verksamhetsområdet i delområden. Delområdena utgör tillsammans hela verksamhetsområdet och innebär inte någon begränsning i möjliga placeringar inom verksamhetsområdet. Att bolaget har yrkat på ett maximalt antal verk inom varje delområde skapar inte begränsningar. Det är inte rimligt att tro att alla vindkraftverk utan den indelningen hade placerats t.ex. i ena halvan av verksamhetsområdet eller inom ett specifikt delområde. Vindkraftverken kommer att bli jämnt fördelade i verksamhetsområdet med hänsyn till ett antal faktorer, t.ex. topografi, vindförhållanden, avstånd mellan verk m.m.

För att möjliggöra fri placering i ett tillstånd enligt den så kallade boxmodellen krävs att all påverkan från alla möjliga placeringar är utredd. Här räcker det inte med att kontrollera ifall ljud- och skuggpåverkan håller sig inom praxis. Med vindkraftverkens placering följer vägarna och med fri placering av vindkraftverk följer fri placering av vägar. Vägar innebär ett ingrepp i naturmiljön som skapar vägbankar och vägsränningar. Ifall vägar placeras oaktsamt i terrängen kan dessa vägbankar och vägsränningar påverka konnektiviteten negativt och ge upphov till risker i naturmiljön. Beroende på hur vägarna placeras kan dessutom t.ex. behovet av sprängning, masshantering etc. förändras drastiskt.

Länsstyrelsen vill vidare uppmärksamma domstolen på lydelsen i villkor 2:

2. Minst tre månader innan tillståndet tas i anspråk ska bolaget redovisa för tillsynsmyndigheten var vindkraftverk, vägar, ledningar uppställningsytor, och transformatorstationer ska placeras.

Skulle bolaget erhålla tillstånd enligt sitt förstahandsyrkande, tillsammans med villkor 2, så finns det ingen möjlighet för tillsynsmyndigheten att påverka bolagets placering av verk och vägar inom verksamhetsområdet. I det fall tillstånd ges enligt bolagets förstahandsyrkande och all påverkan inte är utredd kan vindkraftparken ge upphov till oacceptabel negativ påverkan vid parkutformningen.

Miljökonsekvensbeskrivningen och rennäringsen

När länsstyrelsen år 2017 yttrade sig till miljöprövningsdelegationen avseende aktuell ansökan om tillstånd framfördes att myndigheten inte kunde utesluta att den ansökta verksamheten påtagligt skulle komma att försvåra rennäringsens bedrivande i området. När miljöprövningsdelegationen meddelade tillstånd, motsatte sig länsstyrelsen dock inte miljöprövningsdelegationens slutsats baserat på befintlig dokumentation i miljökonsekvensbeskrivningen. Vilhelmina södra sameby har därefter i ett yttrande till domstolen anfört att det i miljökonsekvensbeskrivningen inte i tillräcklig omfattning har beskrivits vilka konsekvenser vindkraftparken kan få för det allmänna rennäringsintresset. Framförallt saknas tillräcklig beskrivning och analys av indirekt påverkan, konsekvenser av upprustningen med viltstängsel längs stambanan, betydelsen av flyttleden över Stugusjön, hur renskötseln ska kunna

utvecklas om tillstånd lämnas samt klimatpåverkan. Vidare innehåller miljökonsekvensbeskrivningen inte fullständiga uppgifter om betesmarkens betydelse och konsekvenserna för rennäringen av dess bortfall.

Bolaget utgår i miljökonsekvensbeskrivningen från att stambanan utgör ett hinder för användning av närbeläget område för flytt och bete. Stambanan och dess utformning är ingen naturgiven oföränderlig landskapsdel som kommer att ha en konstant effekt på rennäringen under den tillståndssökta verksamheten. Sker förändringar vid stambanan påverkar dessa hur det omgivande området kan nyttjas för rennäringen. Om stängsling sker kan det finnas möjlighet att nyttja tidigare obrukade områden för rennäringen. Det är något som inte beskrivs i miljökonsekvensbeskrivningen. Konsekvensen blir att de slutsatser som miljöprövningsdelegationen har dragit inte är baserade på ett fullständigt underlag.

Vilhelmina södra sameby har beskrivit en flyttled i den planerade vindkraftparkens påverkansområde som är relevant för att knyta ihop olika betesområden. Hänsyn har inte tagits till den vid upprättandet av miljökonsekvensbeskrivningen. Som Vilhelmina södra sameby har beskrivit ska även framtida behov för rennäringen beaktas vid domstolens bedömning, inte bara hur marken har använts historiskt. Betydelsen av tillgång till bete ökar till följd av tilltagande yttre faktorer som klimatförändringar. Sammantaget behövs ytterligare utredning angående den planerade verksamhetens påverkan på rennäringen.

Voernese sameby

Den mark på vilken vindkraftparken planeras att uppföras brukas av både Voernese sameby och Vilhelmina södra sameby. Under senare år har Voernese sameby betat sina renar där. Samebyarna betar inte markerna samtidigt med hänsyn till risken för sammanblandning av renar med en ökad arbetsinsats som följd.

Bolagets bemötande av inkomna synpunkter

Boxmodellen

Mark- och miljööverdomstolen har uttalat att det är möjligt att lämna tillstånd enligt boxmodellen om alla miljökonsekvenser för samtliga möjliga positioner av verken är utredda. Ett tillstånd enligt en begränsad boxmodell, som bolaget har yrkat i första hand, är därmed möjlig och att föredra då parkens utformning kan bestämmas vid detaljprojekteringen.

Bolagets utgångspunkt är att det ska byggas så lite som möjligt. Det kommer inte att vara möjligt för bolaget att bygga fler vindkraftverk i ett område än vad som gäller enligt tillståndet. Vid indelningen av delområden med stoppområden och hänsynsområden, har hänsyn tagits till bl.a. arter och kulturmiljö.

Fåglar

Artskyddsförordningen är en precisering av hänsynsreglerna i 2 kap. miljöbalken. Enligt 4 § första stycket 4 artskyddsförordningen får djurs (innefattande fåglars) fortplantningsområden eller viloplats inte skadas eller störas. Enligt Mark- och miljööverdomstolen är utgångspunkten att artens kontinuerliga ekologiska funktion inte får påverkas negativt (se Mark- och miljööverdomstolens avgörande den 12 juli 2021 i mål M 3176-20). Bolaget har bedömt risken för de olika arterna utifrån de rekommendationer som bl.a. anges i Vindvals syntesrapport. Utgångspunkten har därmed varit att de arter som kan påverkas av vindkraften inte ska påverkas alls. Att dessa rekommendationer ska följas även efter det hänvisade avgörandet från EU-domstolen, framgår av domar som har meddelats av mark- och miljödomstolen vid Nacka tingsrätt (se bl.a. M 9325-20 och M 9532-20). Genom bolagets förslag till villkor säkerställs att störning eller skada inte uppkommer i områden som regelbundet används för fortplantning eller som viloplats. Bolaget har under hela processen dessutom samarbetat med Ångermanlands ornitologiska förening som inte har haft några synpunkter. Villkoren är tillräckliga för att tillstånd ska kunna lämnas (se bl.a. MÖD 2016:1).

Mikroplaster

Mikroplaster förekommer på många sätt i samhället och sprids inte minst från konstgräsplaner. En park i samma storlek som den planerade parken vid Stormyrberget ger upphov till spridning av mellan fyra och sju kg mikroplaster per år.

Kulturmiljön

För det fall en tidigare oupptäckt fornlämning upptäcks under projekteringen kommer länsstyrelsen att kontaktas.

Rennäringen

Samrådsprocessen och miljökonsekvensbeskrivningen

Bolaget startade processen med samråd för att ta fram en miljökonsekvensbeskrivning 2014. Samrådsunderlag skickades ut till både Voernese sameby och Vilhelmina södra sameby den 16 juni 2014. Båda samebyarna meddelade den 30 juli samma år att de inte avsåg att medverka i samrådsprocessen. Bolaget kontaktade samebyarna på nytt den 2 mars 2015 men fick samma svar. Bolaget har därefter ingått ett avtal med Voernese sameby.

Miljökonsekvensbeskrivningen grundas på det offentliga material som har funnits tillgängligt för bolaget. För Vilhelmina södra samebys del är det främst material från Sametinget vilket inte har uppdaterats sedan 2009. Bolagets utgångspunkt vid upprättandet av miljökonsekvensbeskrivningen har oavsett det varit att området nyttjas för renbete. Miljöprövningsdelegationen har vid sitt tillståndsbeslut godkänt miljökonsekvensbeskrivningen och länsstyrelsen har inte överklagat miljöprövningsdelegationens beslut.

Viltstängsel vid stambanan

Uppgifterna om upprustning av viltstängsel längs stambanan har kontrollerats. Enligt Trafikverket finns det inga planer på att stängsla järnvägen eller att anlägga en passage av något slag i området.

Nyttjandet av området för renbete

Området vid Stormyrberget har inte nyttjats för renbete av Vilhelmina södra sameby under lång tid. Nyttjandet återupptogs under 2015/2016. Dessförinnan nyttjade samebyn markerna 2007/2008. Området nyttjas främst av Voernese sameby som bolaget har ingått ett avtal med.

Betet på Stormyrberget

I Lesjön-området finns det bra renbete. Detsamma gäller inte för Stormyrberget. Som framgått av drönarfilmen är det mycket tät ungskog och kalhyggen. Det finns fläckar av lav (inte mer än 10 procent av området totalt) och på kalhyggerna finns kruståtel (sia) som är bra renbete vintertid. Hänglavsbetet är knappt då området främst är beskogat med ungskog. Det är möjligt att renarna passerar Stormyrberget under en begränsad tid men de stannar inte där då betet är begränsat.

Funktionellt samband

Vilhelmina södra sameby menar att Stormyrberget är en del av ett funktionellt samband och att samebyn nyttjar området för att ta sig från en betestrakt till en annan.

För att Vilhelmina södra samebys renar ska kunna ta sig upp och över Stormyrberget krävs det att de först passerar Stugusjön för att sedan passera stambanan. Därefter kan renarna bestiga Stormyrberget i en förhållandevis brant lutning (200 m på två km). Vegetationen upp på berget är tät. Det finns en alternativ väg till betet söder om den planerade vindkraftparken, vilken är belägen väster om Stugusjön. Flyttleden följer Pärmsjön över myrar och vid en skogsbilväg och är lämplig för flytt av renar. Genom att ta den vägen (som stiger knappt 100 m på fyra km) är det möjligt att nå betet söder om ansökansområdet. Stormyrberget får alltså ingen barriäreffekt då betet söder om parken fortfarande kommer att vara tillgängligt.

Bolaget har vidare kontrollerat med Trafikverket hur ofta flytt av renar har skett över stambanan vid Stugusjön. Järnvägen måste stängas av under viss tid när så ska ske. Bolagets kontaktperson vid Trafikverket har uppgett att avstängning inte skett

alls för flytt av renar vid Stugusjön. Avstängning har dock skett väster om Stugusjön för sådan flytt.

Sammanfattningsvis innebär inte etablering av en vindkraftpark på Stormyrberget ett påtagligt försvårande av rennäringen.

Vilhelmina södra samebys bemötande av bolagets bemötande

Det är renarna som bestämmer var en flyttled ska gå, inte renskötarna. Om renarna har betat vid Lesjön är det inte lämpligt att de tar den flyttled väster om Stugusjön som bolaget har föreslagit. Renarna väljer flyttleden över Stormyrberget. Vid en flytt utmed Pärmsjön skulle renarna förbruka en stor mängd energi som de egentligen inte kan avvara. Dessutom skulle betet som blir kvar söder om ansökansområdet vara så begränsat och påverkat av andra vindkraftparker (t.ex. Sidensjö och Stigshöjden) att det i praktiken helt skulle gå förlorat.

Renen är ett djur som är känsligt för onaturliga inslag i naturmiljön. I och med samhällsutvecklingen har renbeteslandet fragmenterats i stor omfattning. De kumulativa verkningarna av täkter, vattenkraft, bebyggelse, infrastruktur och rovdjurstryck m.m., som inte har beskrivits tillräckligt i miljökonsekvensbeskrivningen, utgör sammantaget en mycket stor påverkan på rennäringen.

Samerna är ett urfolk vars rätt att bl.a. utveckla sin kultur och bedriva traditionsenlig renskötsel, är starkt skyddad. Rennäringsintresset är såväl allmänt som enskilt. Den upprättade miljökonsekvensbeskrivningen är bristfällig både utifrån det enskilda rennäringensintresset och det allmänna. Med hänsyn till det och till vad samebyn har anfört om Stormyrberget som ett funktionellt samband, ska ansökan i första hand avvisas och i andra hand avslås. För det fall domstolen inte avvisar ansökan eller upphäver miljöprövningsdelegationens beslut finns det i vart fall skäl att återförvisa målet till miljöprövningsdelegationen för vidare handläggning avseende rennäringensfrågan. Med hänsyn till instansordningens princip och rätten till en rättvis rättegång bör mark- och miljödomstolen inte som första instans pröva frågan på nu tillgängligt material.

MARK- OCH MILJÖDOMSTOLENS BEDÖMNING

Miljökonsekvensbeskrivningen

Tillämplig lagstiftning

Eftersom bolagets ansökan kom in till miljöprövningsdelegationen före den 1 januari 2018 gäller, enligt övergångsbestämmelser, 6 kap. miljöbalken i dess lydelse före lagändringen för miljökonsekvensbeskrivningen.

Enligt 6 kap. 3 § miljöbalken, i dess tidigare lydelse, är syftet med en miljökonsekvensbeskrivning bl.a. att identifiera och beskriva de direkta och indirekta effekter som en planerad verksamhet kan medföra för människor, djur, växter, mark, vatten, luft, klimat, landskap, kulturmiljö samt hushållningen med mark och vatten och den fysiska miljön i övrigt. Enligt 6 kap. 4 § miljöbalken ska den som avser att bedriva en verksamhet, innan miljökonsekvensbeskrivningen upprättas, samråda med bl.a. myndigheter och enskilda som kan antas bli särskilt berörda. Länsstyrelsen ska under samrådet verka för att miljökonsekvensbeskrivningen får den inriktning och omfattning som behövs (se 6 kap. 5 § miljöbalken i dess tidigare lydelse).

Miljökonsekvensbeskrivningen – rennärings

Vilhelmina södra sameby har gjort gällande att miljökonsekvensbeskrivningen är så bristfällig i förhållande till det allmänna rennäringssintresset och det enskilda rennäringssintresset, att bolagets ansökan ska avvisas. Samebyn har anfört att det saknas en bedömning av verksamhetens indirekta påverkan på rennäringsområdet samt den kumulativa påverkan på rennäringsområdet i området. Den utredning som har tillkommit efter upprättandet av miljökonsekvensbeskrivningen är enligt samebyn inte sådan att utredningen sammantaget kan ligga till grund för att lämna bolaget tillstånd till den ansökta verksamheten. Länsstyrelsen, som inför miljöprövningsdelegationens beslut har anfört att det är svårt att bedöma verksamhetens påverkan på rennäringsområdet, har instämt i vad Vilhelmina södra sameby har anfört. Länsstyrelsen har dock inte överklagat miljöprövningsdelegationens beslut.

Mark- och miljödomstolen kan konstatera att såväl Vilhelmina södra sameby som Voernese sameby har underrättats om den planerade verksamheten samt inbjudits till samråd. Båda samebyarna har tackat nej till inbjudan med hänvisning till att verksamheten är oförenlig med rennäringen. Bolaget har därför haft att utgå från de uppgifter som finns beträffande rennäringen i området i offentligt tillgängligt material vid upprättandet av miljökonsekvensbeskrivningen. Såväl länsstyrelsen som Sametinget, som båda bevakar det allmänna rennäringensintresset, har deltagit i samrådet. Det framstår dock som uppenbart att rennäringensanalysen i miljökonsekvensbeskrivningen, vid dessa förhållanden, inte blir lika utförlig och väl underbyggd som den skulle ha blivit om samebyarna hade medverkat i samrådet. Som Vilhelmina södra sameby har anfört är det samerna själva som har bäst kunskap om rennäringens bedrivande.

Enligt förarbetena till miljöbalken bör alltid möjligheten att samtidigt utnyttja ett område för olika verksamheter undersökas (se prop. 1997/98:45 II s. 30). Med hänsyn till det är det särskilt viktigt att de som bedöms vara berörda av ett projekt också deltar i samråd när en sådan möjlighet erbjuds. Det är inte möjligt att hindra en verksamhet genom att avstå från att medverka i ett samråd. Oavsett det är det bolaget som har bevisbördan för att bl.a. verksamhetens lokalisering är lämplig samt som ska tillse att den utredning som ett beslut ska grundas på är tillräckligt omfattande.

Bolaget har anfört att det vid upprättandet av miljökonsekvensbeskrivningen har utgått från att rennäring bedrivs i området trots att det inte finns något utpekat riksintresse inom ansökansområdet. Mark- och miljödomstolen finner inte anledning att ifrågasätta det. Mark- och miljödomstolen kan också konstatera att bolaget i miljökonsekvensbeskrivningen har beskrivit den markanvändning som finns i området i text. Det finns t.ex. redovisat att det finns stora områden inom samebyarnas renbetesland för vilka undersökningstillstånd har lämnats. Vidare anges att flertalet vindkraftparker är uppförda eller tillståndsgivna i området. Vindkraftparkerna i närområdet till Stormyrberget har märkts ut på en karta (se s. 57 i miljökonsekvensbeskrivningen). Bolaget har också i text allmänt beskrivit

annan konkurrerande markanvändning såsom vattenkraft samt vad den kan ha för inverkan på rennäringens bedrivande. Att det inte finns någon karta på vilken samtliga verksamheter som kan påverka rennäringen har noterats, utgör inte en sådan brist att miljökonsekvensbeskrivningen inte kan godkännas. Inte heller det faktum att det saknas en karta på vilken vindkraftparkens störningszon har utritats (enligt Vilhelmina södra sameby 5 km), utgör en sådan brist. Det bör också noteras att det finns en sådan karta i det kompletterande material som bolaget har inkommit med till domstolen (aktbilaga 26). Störningszonen har i den kartan utritats omfatta 3 km. Enligt domstolens mening ska dock en vindkraftparks störningszon i förhållande till rennäringen bedömas i det enskilda fallet.

Bolaget har vidare i miljökonsekvensbeskrivningen beskrivit hur ansökansområdet nyttjas för renbete utifrån den information som har återfunnits i offentligt material. Någon närmare beskrivning än den har, enligt domstolens mening, inte varit möjlig att göra utifrån den begränsade mängd information som bolaget har haft tillgång till. Bolaget har också kortfattat beskrivit den indirekta påverkan som verksamheten och konkurrerande verksamheter kan ha på rennäringen genom att t.ex. renhjorden splittras, vilket orsakar extra arbete och extra kostnader. Även om analysen är begränsad bedömer domstolen att den, utifrån förutsättningarna vid upprättandet av miljökonsekvensbeskrivningen, är tillräcklig.

Vidare har bolaget till sitt överklagande bifogat två promemorior upprättade av Enetjärn natur (numera Ecogain) som avser analys av renbetet i området samt betesbortfall för det fall tillstånd lämnas till verksamheten. Vilhelmina södra sameby har dessutom vid sammanträdet och synen i målet beskrivit hur samebyns rennäring påverkas av den tillståndssökta verksamheten samt hur området används för rennäringen. Sammantaget utgör det enligt domstolens mening tillräckligt material för att bedöma verksamhetens påverkan på rennäringen. Miljökonsekvensbeskrivningen ska därmed godkännas i förhållande till rennäringen.

Miljökonsekvensbeskrivningen – fåglar

RB m.fl. har gjort gällande att fågelinventeringen är för gammal samt utförd under två av de sämsta häckningsåren sedan 1960-talet. Bolaget har anfört att samråd har skett med Ångermanlands ornitologiska förening samt att föreningen inte har haft något att anmärka på inventeringen m.m.

Mark- och miljödomstolen kan konstatera att fågelutredning och fågelinventeringar har utförts under 2014 och 2015. Bolaget har vidare kompletterat med ytterligare material rörande kungsörn från 2020. Bolagets ansökan om tillstånd gavs in till miljöprövningsdelegationen i slutet av 2015. Fågelinventeringen var vid den tidpunkten aktuell (jfr Mark- och miljööverdomstolens avgörande den 6 februari 2019 i mål P 4632–18). Domstolen bedömer med beaktande av det samt med hänsyn till den kompletterande utredning som har ingetts beträffande kungsörn, att materialet är tillräckligt samt att miljökonsekvensbeskrivningen kan godkännas i förhållande till fågelfrågorna.

Miljökonsekvensbeskrivningen – övriga frågor

RB m.fl. har gjort gällande att det finns brister i miljökonsekvens-beskrivningen bl.a. med hänsyn till att frågan om mikroplaster inte har belysts. Domstolen kan konstatera att det är riktigt att mikroplatser inte har belysts i miljökonsekvensbeskrivningen. Den, utifrån aktuell forskning, mängd mikroplaster som vindkraftverk släpper ifrån sig är dock så begränsad att det enligt domstolens mening inte har funnits anledning att beskriva saken i miljökonsekvens-beskrivningen.

RB m.fl. har vidare gjort gällande att det finns brister i miljökonsekvensbeskrivningen beträffande kulturmiljön. Mark- och miljödomstolen delar dock miljöprövningsdelegationens bedömning att de uppgifter som finns i miljökonsekvensbeskrivningen är tillräckliga. Bolaget har dessutom åtagit sig att vid upptäckt av tidigare oupptäckta kulturmiljöer vid detaljprojekteringen kontakta länsstyrelsen för bedömning om det exempelvis är en fornlämning.

Miljökonsekvensbeskrivningen ska godkännas

Mark- och miljödomstolen bedömer sammantaget att miljökonsekvensbeskrivningen har den omfattning och kvalitet som kan krävas. Miljökonsekvensbeskrivningen tillsammans med ingivet kompletterande material är tillräcklig för att domstolen ska kunna pröva tillståndsfrågan. Miljökonsekvensbeskrivningen ska därmed godkännas.

Tillåtlighet - lokalisering

Lagstiftning

Enligt 2 kap. 6 § miljöbalken ska för en verksamhet som tar i anspråk ett mark- eller vattenområde, en plats väljas som är lämplig med hänsyn till att ändamålet ska kunna uppnås med minsta intrång och olägenhet för människors hälsa och miljön. Vid tillståndsprövningar enligt 9 kap. miljöbalken ska bestämmelserna i 3 och 4 kap. samma balk tillämpas för det fall en ansökan, som i aktuellt mål, avser ändrad användning av mark- eller vattenområden. Enligt 2 kap. 6 § tredje stycket miljöbalken får ett tillstånd inte lämnas i strid med en detaljplan eller områdesbestämmelser enligt plan- och bygglagen.

Enligt 3 kap. 1 § miljöbalken ska mark- och vattenområden användas för de ändamål som de är mest lämpade för med hänsyn till beskaffenhet och läge samt föreliggande behov. Företräde ska ges sådan användning som medför en från allmän synpunkt god hushållning. Begreppet ”allmän synpunkt” betyder att allmänna intressen i princip ska prioriteras framför rent enskilda intressen vid en konflikt (Michanek, Gabriel, Karnov, kommentar till 3 kap. 1 § miljöbalken). En avvägning ska vidare göras mellan att å ena sidan intresset att bevara mark- och vattenområden för framtiden och å andra sidan värdet av att ta dem i anspråk för olika ändamål (prop. 1997/98:45 del 2 s. 29). Vid platsvalet ska bl.a. miljöbalkens mål beaktas. I 1 kap. 1 § miljöbalken anges att bestämmelserna i balken syftar till att främja en hållbar utveckling som innebär att nuvarande och kommande generationer tillförsäkras en hälsosam och god miljö. Vid sidan av målen i miljöbalken finns de av riksdagen beslutade nationella miljömålen. Riksdagen har vidare, som en följd av energiöverenskommelsen 2016, bl.a. satt upp målet att elproduktionen i

Sverige 2040 ska vara till 100 procent förnybar. En hållbar utbyggnad av vindkraften utgör en viktig del i det.

Vidare ska, enligt 3 kap. 5 § miljöbalken, mark- och vattenområden som bl.a. har betydelse för rennäringen så långt som möjligt skyddas mot åtgärder som påtagligt kan försvåra näringens bedrivande. Om ett område är utpekad som ett riksintresse för rennäringen, ska det skyddas mot sådana åtgärder. Rennäringen är, förutom att vara ett enskilt intresse för samebyarna som bedriver näringen, också ett nationellt intresse som ska skyddas. Rennäringen ingår som en del i den samiska kulturen och samerna har enligt såväl nationell som internationell rätt, rätt att bl.a. utöva och utveckla sin kultur innefattande rennäringen.

Planer och områdesbestämmelser

Större delen av ansökansområdet är utpekad som lämpligt för utbyggnad av vindkraft i ett tematiskt tillägg till Örnsköldsviks kommuns översiktsplan. Ingen del av området omfattas av detaljplan eller områdesbestämmelser.

Anslutning till kraftnätet

Avståndet mellan vindkraftparken och stamnätet är förhållandevis kort. Det talar för att lokalisering av verksamheten är väl vald.

Rennäringen

Som miljöprövningsdelegationen har konstaterat är ansökansområdet inte utpekad som ett riksintresse för rennäringen. Närmaste riksintresse för rennäringen är beläget på 4,2 km avstånd från ansökansområdet. Ansökansområdet gränsar dock till ett trivselland. Vilhelmina södra sameby har gjort gällande att domstolen ska peka ut området samt den flyttled som enligt samebyn löper genom det planerade parkområdet, som ett riksintresse för rennäringen. För att ett område ska utpekad som ett riksintresse ska det vara av stor betydelse ur nationell synpunkt att skydda det mot förändringar eller mot att utnyttja det för t.ex. energiproduktion. Domstolen bedömer att det inte finns förutsättningar att peka ut ansökansområdet och den angivna flyttleden som ett riksintresse. Ansökansområdet är beläget i närhet till

stambanan (som utgör ett riksintresse för kommunikation) vilket leder till att det inte är särskilt lämpligt för renbete på grund av risken för kollision med tåg. Renbetet bedöms till största del vara medelmåttigt. Den flyttled som enligt samebyn löper från Lesjön, via skogsbilvägen, ut på Stugusjön, över stambanan, och upp över Stormyrberget är, enligt domstolens mening, inte avgörande för möjligheten att på ett traditionellt vis flytta renar till betesområdet söder om den planerade parken. Det finns i vart fall, som bolaget har anfört, en alternativ flyttled vid Pärmsjön. Vilhelmina södra sameby har enligt egen uppgift 8 000 renar. Hela renhjorden betar inte i Lesjön-området (norr om ansökansområdet) från vilket flyttleden, enligt vad som har framkommit vid sammanträdet, över Stormyrberget löper. Renbete bedrivs även i närhet till Aspeå och sannolikt även i närhet till Pärmsjön. Betestillgången i parkområdet samt söder om parkområdet är begränsad och räcker, enligt Vilhelmina södra samebys egen uppskattning, endast till cirka 2 000 av samebyns 8 000 renar. Även om etableringen av vindkraftparken skulle innebära att samebyn i någon del måste förändra det sätt på vilken rennäringen bedrivs, dvs. hur renarna förflyttas mellan områden, innebär det inte en kränkning av samernas kultur. Sammantaget bedömer domstolen därför att det saknas anledning att utpeka området och flyttleden som ett riksintresse.

Vilhelmina södra sameby har vidare gjort gällande att vinterbetet inom parkområdet samt inom störningszonen (5 km enligt samebyn) är särskilt viktigt för samebyn – inte minst då landskapet blir allt mer fragmenterat på grund av konkurrerande näringar, infrastruktur och bostadsbebyggelse m.m. Betet är också särskilt viktigt för samebyn på grund av att området, som nämnts ovan, är höglänt vilket begränsar låsning av betet (dvs. att renarna inte kan nå betet till följd av skare och isbildning). Att sådana områden är särskilt viktiga för rennäringen har bekräftats av AS både under förhör med henne under sammanträdet samt i den skrift som Vilhelmina södra sameby har åberopat (se AS m.fl., rapport 7011, utgiven november 2021, Renar, renskötsel och vindkraft). Av angiven rapport framgår också att renar, i de områden som undersöktes i rapporten, inte undvek vindkrafts-anläggningar, men att deras förväntade ökning av användning av höglänta områden under svåra snöförhållanden, var betydligt lägre vid vindkraftparker. Vidare

försämrades, enligt rapporten, renarnas betesro. Domstolen finner inte anledning att ifrågasätta de slutsatser som har dragits i rapporten. Att renar har ett undvikelsebeteende i förhållande till vindkraftparker under i vart fall anläggningsfasen får anses fastslaget i forskning. Utifrån försiktighetsprincipen och den forskning som finns måste utgångspunkten också vara att vindkraftparker påverkar rennäringen även i driftsfasen. Domstolen noterar dock vidare att det utifrån den utredning och de uppgifter (delvis motstridiga) som har lämnats i målet är svårt att bedöma hur respektive sameby historiskt har brukat nu aktuellt område med omnejd för renbete. Voernese sameby, med vilken bolaget har ingått ett avtal, har uppgett att samebyn har brukat marken årligen samt konstaterat att flera samebyar inte samtidigt kan bruka marken. Vilhelmina södra sameby har anfört att samebyn har brukat marken de senaste åren, från 2015/2016, och dessförinnan 2007/2008. I de offentliga uppgifter som har inhämtats från Sametinget har ansökansområdet samt närliggande områden inte pekats ut som särskilt viktiga för rennäringen (förutom det riksintresse inom Voernese samebys marker som är beläget 4,2 km från ansökansområdet). Med beaktande av de olika uppgifter som samebyarna har lämnat bör domstolen vid sin bedömning utgå från att rennäring i någon mån har bedrivits och bedrivs i ansökansområdet och dess närhet. Domstolens bedömning av områdets historiska och nuvarande betydelse för rennäringen bör dock främst grundas på offentligt tillgängligt material. Domstolen noterar därvid att ett område som inte har brukats för rennäring i någon högre omfattning historiskt, kan bli viktigt i framtiden med hänsyn till bl.a. klimatförändringar.

Som samebyarna har påpekat kommer samebyarnas renbete oundvikligen i viss mån att påverkas av verksamheten. Såväl betet i parkområdet, som är höglänt, som en störningszon utanför området, kommer att påverkas. Domstolen bedömer dock att intrånget för rennäringen, särskilt med hänsyn till hur området historiskt har brukats, områdets närhet till stambanan, det begränsade renbetet i området samt att området inte har utpekats som särskilt viktigt för rennäringen i offentligt material, är förhållandevis begränsat. Enligt domstolens mening kan såväl Voernese som Vilhelmina södra sameby, även om tillstånd lämnas till verksamheten, fortsättningsvis bedriva en ekonomiskt bärkraftig rennäring. Som angetts ovan bör alltid

möjligheten att samtidigt utnyttja ett område för olika verksamheter undersökas (se prop. 1997/98:45 II s. 30). Det kan enligt domstolens mening innebära att en viss anpassning måste ske – en anpassning som inte innebär ett påtagligt försvårande av rennäringens bedrivande. Betesområdet söder om parken kan fortsättningsvis brukas även om en annan flyttled måste användas för att renarna ska komma dit. Traditionell flytt är fortfarande möjlig. Ett tillstånd till vindkraftparken innebär därmed inte ett påtagligt försvårande av rennäringens bedrivande och påverkar varken de enskilda eller det allmänna rennäringensintresset på ett oacceptabelt sätt. Ett tillstånd till verksamheten strider inte heller mot Sveriges internationella åtaganden till skydd för samerna och den samiska kulturen. Domstolen bedömer sammanfattningsvis alltså att lokaliseringen av vindkraftparken är lämplig utifrån ett rennäringssperspektiv.

Fåglar

RB m.fl. har gjort gällande att lokaliseringen av verksamheten är olämpligt bl.a. på grund av fågellivet i området samt hänvisat till artskydds-förordningen (2007:845) och ett avgörande från EU-domstolen.

Bestämmelser om skydd för biologisk mångfald finns i 8 kap. miljöbalken. Artskyddet enligt 8 kap. miljöbalken ska ses som en precisering av de allmänna hänsynsreglerna i 2 kap. miljöbalken (se MÖD 2013:13). En del av lokaliseringsbedömningen vid prövningen av en tillståndsfråga blir därmed, med tillämpning av relevanta bestämmelser i artskydds-förordningen, att bedöma hur skyddade arter påverkas av verksamheten. Om en verksamhet bedöms påverka skyddade arter måste ställning tas till om det finns en beaktansvärd risk för skada på arten på det sätt som anges i artskydds-förordningen och, om så är fallet, om det är möjligt att föreskriva särskilda skyddsåtgärder så att skada inte uppstår. För att en sådan bedömning ska kunna göras måste det finnas ett underlag på vilket en tillräckligt säker bedömning av risken kan göras.

I 4 § artskydds-förordningen föreskrivs bl.a. att det är förbjudet att (1.) avsiktligt fånga eller döda djur, (2.) avsiktligt störa djur under särskilt parnings-, upp-

födnings-, övervintrings- och flyttperioder, (3.) avsiktligt förstöra eller samla in ägg i naturen samt (4.) skada eller förstöra djurens fortplantningsområden eller viloplats. Även fåglar omfattas av förbuden. Enligt tidigare praxis från Mark- och miljööverdomstolen har bl.a. risken för påverkan på en berörd arts bevarandestatus beaktats vid bedömningen av om en åtgärd kommer i konflikt med 4 § 4 artsskydds-förordningen. EU-domstolen har dock den 4 mars 2021 meddelat en dom i vilken domstolen har fastslagit att EU-rätten (art- och habitatdirektivet) utgör ett hinder för en nationell praxis innebärande att de förbud som i svensk rätt kommer till uttryck i 4 § artskyddsförordningen, blir tillämpliga endast om den berörda artens bevarandestatus påverkas.

Bolagets ansökan om uppförande och drift av en vindkraftpark på Stormyrberget kan inte bedömas omfatta avsiktlighet att fånga eller döda fåglar (jfr MÖD 2014:48). Miljöprövningsdelegationen har vidare föreskrivit villkor till skydd för smålom, fiskgjuse, kungsörn och tjäder som bl.a. omfattar häckningsplatser. Genom de villkor som har ställts upp för verksamheten bedömer mark- och miljödomstolen, i likhet med miljöprövningsdelegationen och länsstyrelsen, att det är utrett att ett tillstånd till verksamheten inte kommer i konflikt med bestämmelserna i artskyddsförordningen. Vindkraftparkens lokalisering är därmed lämplig även med hänsyn till fågellivet.

Mikroplast m.m.

RB m.fl. har uttryckt oro över att vindkraftverken kommer att sprida mikroplaster i naturen.

Mikroplast är ett samlingsnamn för små plastfragment som är upp till fem millimeter stora. Mikroplaster förekommer i stort sett överallt i samhället. Även om kunskapsläget beträffande mikroplaster är begränsat bedömer domstolen att den mängd mikroplast som vindkraftparken på Stormyrberget kan ge upphov till är så liten att dess påverkan på människors hälsa och miljön är försumbar. Risken för spridning av mikroplaster föranleder inte att lokaliseringen kan anses olämplig.

Buller, ljus och sänkta fastighetsvärden

RB m.fl. har gjort gällande att lokaliseringen av vindkraftparken inte är lämplig med hänsyn till den förändrade landskapsbilden för boende i Skorped med omnejd, buller och blinkande ljus (hindersbelysning) från parken samt försämrade fastighetsvärden.

Mark- och miljödomstolen har stor förståelse för de farhågor som RB m.fl. har uttryckt och konstaterar liksom dem att vindkraftparken, om tillstånd lämnas, kommer att ge upphov till buller, blinkande ljus och sannolikt påverkan på fastighetspriser i parkens närområde. Domstolen kan dock konstatera att de ljudnivåer som godtas från vindkraftverk vid bostadsfastigheter kommer att innehållas. Domstolen bedömer också att den kumulativa påverkan av buller från parken och närliggande verksamheter inte kommer att vara sådan att ljudnivån, ur ett objektivi perspektiv, blir oacceptabel. Även om blinkande hindersbelysning är en störning i miljöbalkens mening, bedömer domstolen att störningen är så begränsad att den inte medför att lokaliseringen av verksamheten är olämplig.

Vad vidare gäller vikande fastighetsvärden kan domstolen endast notera att RB m.fl. sannolikt har rätt, i vart fall avseende bostadsfastigheter. Domstolen förstår att värdeminskningen för den enskilde fastighetsägaren har stor betydelse samt att den bl.a. påverkar möjligheten att belåna fastigheter. Domstolen noterar också att bolag inte sällan ingår avtal med konkurrerande verksamheter om intrångsersättning, dock såvitt är känt för domstolen, inte med privatpersoner. Oavsett det bedömer domstolen, utifrån den praxis som finns, att det intrång som vindkraftparken kommer att innebära för RB m.fl. får tålas. Vid en avvägning mellan det allmänna vindkraftsintresset och de enskilda intressen som RB m.fl. har gjort gällande, bedömer domstolen att vindkraftparken är tillåtlig.

Tillstånd ska lämnas enligt bolagets andrahandsyrkande

Boxmodellen - förstahandsyrkandet

Det finns, som bolaget har anfört, bl.a. ekonomiska fördelar för bolaget att vindkraftverkens positioner inte fastställs i tillståndsbeslutet. För att ett sådant beslut ska kunna lämnas krävs dock att det med stöd av ansökan och miljökonsekvensbeskrivningen går att bedöma alla de konsekvenser som verksamheten kan komma att ge upphov till vid alla olika alternativutformningar, såväl i fråga om ljud- och skuggnivåer som påverkan på mark och vatten samt den totala påverkan på skyddsvärda arter i området. Vid etablering i områden där det finns motstående intressen är detta särskilt viktigt (se bl.a. MÖD 2017:27).

Bolaget har i exempellayout 1, som avser bolagets förstahandsyrkande, delat in ansökansområdet i mindre boxar och angett ett bestämt antal vindkraftverk som får uppföras i varje delbox. Bolaget har därutöver, i exempellayout 1, pekat ut områden där ingen exploatering får ske respektive områden där vindkraftverk inte får uppföras. Bolaget har också inkommit med buller- och skuggberäkningar som omfattar alla inom varje delbox möjliga placeringar.

Mark- och miljödomstolen kan konstatera att det finns både enskilda och allmänna motstående intressen inom det område som bolagets ansökan omfattar eller påverkar. Domstolen delar med hänsyn till det, samt den utredning som finns i målet, länsstyrelsens ställningstagande att även ett tillstånd enligt en begränsad boxmodell ger allt för långtgående möjligheter för bolaget att placera verken fritt. Med verkens placering följer, som länsstyrelsen har anfört, också vägars och andra anläggningars utformning. Samtliga miljökonsekvenser av det är enligt domstolens mening inte tillräckligt utredda. Då vindkraftverken i sig men också sammanhängande anläggningar kan ha stor påverkan på bl.a. rennäring, skyddade arter samt landskapsbilden och andra störningar för närboende bedömer domstolen att bolagets förstahandsyrkande ska avslås.

Andra- och tredjehandsyrkandena

Mark- och miljödomstolen har efter sammanträdets avslutande begärt in fotomontage och koordinatlistor för respektive yrkande från bolaget. Anledningen till det är att domstolen visuellt ska kunna bedöma de olika utformningarnas påverkan på främst de enskilda intressen som RB m.fl. har framfört.

Domstolen har efter en jämförelse mellan fotomontagen, samt även med beaktande av rennäringensintresset och artskyddet, bedömt att bolagets andrahandsyrkande föranleder minst påverkan på människors hälsa och miljön samt minsta intrång för motstående intressen. Andrahandsyrkandet omfattar lägst antal vindkraftverk och därmed också minst antal sammanhängande anläggningar. Buller- och skuggnivåer innehålls och verken är också placerade på så sätt att landskapsbilden, enligt domstolens mening, påverkas i minst utsträckning. Det är av vikt för både RB m.fl. och rennäringen.

Sammanfattande bedömning - tillåtlighet

Mark- och miljödomstolen bedömer att utredningsunderlaget i målet är tillräckligt för att domstolen ska kunna ta ställning till tillståndsfrågan. Domstolen bedömer vidare, i likhet med miljöprövningsdelegationen, att lokaliseringen av vindkraft-parken på Stormyrberget är tillåtlig. Vid en avvägning mellan det samhällliga intresset av förnybar elproduktion och motstående allmänna och enskilda intressen, får samhällsintresset av en hållbar utveckling anses väga tyngre. Att lämna tillstånd till verksamheten är sammantaget förenligt med bestämmelserna i miljöbalken samt förenligt med Sveriges internationella åtaganden till skydd för arter och den samiska kulturen.

Miljöprövningsdelegationen har prövat tillståndsansökan i dess helhet samt beslutat om villkor för verksamheten. Bolaget har därefter vid domstolens handläggning justerat sin ansökan. Då justeringen innebär en begränsning av bolagets ansökan finns det inte anledning att med hänsyn till instansordningens princip återförvisa målet till miljöprövningsdelegationen. Det finns inte heller anledning att återförvisa målet till miljöprövningsdelegationen med anledning av det material som har

tillkommit vid domstolens i rennäringsfrågan. Tillstånd ska lämnas enligt bolagets andrahandsyrkande vilket innebär att Vilhelmina södra samebys första-, andra- och tredjehandsyrkanden ska avslås. Det innebär också att RB m.fl. yrkande om upphävande av miljöprövningsdelegationens tillståndsbeslut, ska avslås.

VILLKOR 5 – buller samt fråga om kontinuerlig ljudnivåmätning Yrkanden och inställning

ML har, som domstolen uppfattat det, yrkat att bolaget ska åläggas att innehålla 35 dBA ekvivalent ljudnivå utomhus vid fasad. **ML** har även i samband med sammanträdet yrkat att domstolen ska ålägga bolaget att kontinuerligt mäta ljudnivå vid fasad.

Bolaget har motsatt sig **ML** yrkande.

Utveckling av talan

ML har anfört att den högsta tillåtna ljudnivån i det annars tysta skogslandskapet bör vara högst 35 dBA ekvivalent ljudnivå.

Bolaget har anfört att den ljudnivå som anges i villkoret är förenlig med praxis.

I övrigt har **ingen av parterna** utvecklat sitt ställningstagande mer än vad som angetts tidigare i domen.

Domstolens bedömning

Mark- och miljödomstolen har förståelse för den oro för eventuella bullerstörningar på grund av den ansökta verksamheten som **ML** uttrycker. Den högsta ekvivalenta ljudnivån om 40 dBA har dock i praxis bedömts godtagbar för att förhindra olägenheter för människors hälsa och miljön till följd av vindkraftsverksamhet. Bolaget har med beräkningar visat att den ekvivalenta ljudnivån vid närmaste bostäder kommer att underskrida 40 dBA. Förhållandena vid

ansökansområdet är inte sådana att det finns anledning att göra avsteg från praxis. ML yrkande avseende ljudnivå utomhus vid fasad ska därmed avslås.

När det gäller beräkning och mätning av ljudnivå bedömer domstolen att något skäl att, såsom ML har yrkat, mäta ljudnivå kontinuerligt inte finns. Av flera skäl är det inte heller genomförbart att mäta kontinuerligt för att bestämma ljudnivån från industriverksamhet utomhus vid bostäder. Däremot anser mark- och miljödomstolen att det är möjligt att vid behov genomföra immissionsmätningar under kortare perioder för att kontrollera och fastställa den ekvivalent ljudnivån för kontroll av villkor samt överensstämmelse med beräknade värden. Om tillsynsmyndigheten finner att det finns ett behov av att genomföra sådan immissionsmätning får tillsynsmyndigheten delegation att bestämma om det. Domstolen justerar villkor 5 på det sätt som framgår av domslutet.

VILLKOR 6 - skuggbildning

Yrkanden och inställning

Bolaget har yrkat att villkoret ska ha följande lydelse:

Bostäder samt befintliga uteplatser eller, om sådana saknas, ett område om 25 kvadratmeter intill befintliga bostadshus, får inte belastas med en faktisk skuggbildning överstigande åtta timmar per kalenderår.

Länsstyrelsen har medgett ändring enligt bolagets yrkande.

Utveckling av talan

De förnyade skuggberäkningarna, som är baserade på de nya exempellayouterna med färre men större verk jämfört med tidigare beräkningar av rörliga skuggor, visar att föreslagna villkor för skugga kan innehållas. Bolaget har som en skyddsåtgärd, för att försäkra sig om att skuggvillkoret kommer att innehållas, åtagit sig att installera skuggurkoppling (skuggrelä). Beräkningar av skuggor (både sannolika skuggeffekter och största teoretiskt möjliga skuggeffekter) från vindkraftverken kommer att bifogas den redovisning som avses i villkor 2. Förnyade beräkningar ska redovisas till tillsynsmyndigheten om det sker

förändringar i verksamheten som kan medföra ökad faktisk skuggbildning eller annars efter begäran av tillsynsmyndigheten.

Skuggberäkningarna har utförts dels utifrån ett teoretiskt värsta fall för skuggeffekt, dels utifrån ett sannolikt fall baserat på väderprognoser och faktiska förutsättningar. I det värsta fallet antas t.ex. att det alltid är sol, inte är några moln, att vindkraftverket alltid producerar och är vänt mot den utvärderade punkten som modelleras som ett växthus, dvs. att solen träffar alla ytor. I beräkningarna är befintlig skog inte inkluderad. Beräkningarna har visat att riktlinjerna från Boverket uppfylls samt att föreslaget villkor för rörliga skuggor uppfylls. Beräkningar av skuggor från vindkraftverken kommer vidare att bifogas den redovisning som avses i villkor 2. Mätningar kan däremot inte utföras av skugga. Villkoret bör därför ändras på det sätt bolaget har föreslagit.

Länsstyrelsen har inte utvecklat sitt ställningstagande närmare.

Domstolens bedömning

Domstolen kan, liksom bolaget, konstatera att mätningar av skugga svårigen kan genomföras. Bolaget har genom den skuggberäkning som bifogats den justerade ansökan visat att villkoret kan innehållas. Det är därmed möjligt att bifalla bolagets ändringsyrkande.

VILLKOR 7 – utformning och färgsättning av vindkraftverken

Yrkanden och inställning

Bolaget yrkar att villkor 7 ska justeras på följande sätt:

Samtliga vindkraftverk ska ges en enhetlig färgsättning. Reklam får inte placeras på vindkraftverken. Dock får verksamhetsutövarens och turbintillverkarens logotyper placeras på vindkraftverkens maskinhus.

Länsstyrelsen har medgett bolagets yrkande.

Utveckling av talan

Bolaget har anfört bl.a. följande till stöd för sitt yrkande. Samtliga verk ska enligt villkor 7 ges en enhetlig utformning och färgsättning. För att kunna optimera vindkraftparken bör det vara möjligt att uppföra vindkraftverk med olika rotor-dimensioner eller med något olika höjd inom olika delar av området. På det sättet kan produktionen optimeras utifrån bl.a. höjd- och vindförhållanden. Skillnaden i dimensioner bedöms inte påverka hur vindkraftverken uppfattas visuellt. Det saknas därför skäl att reglera vindkraftverkens utformning. I villkoret bör därför endast färgsättningen på vindkraftverken regleras.

Länsstyrelsen har inte utvecklat sitt ställningstagande närmare.

Domstolens bedömning

Domstolen delar bolagets bedömning att det är rimligt att vindkraftverken ska kunna ha olika utformning för att elproduktionen ska kunna maximeras. Det bör noteras att det inte innebär att bolaget kan gå utöver tillståndsgivna 220 m som högsta höjd utan att endast vindkraftverk med en totalt lägre höjd kan uppföras.

VILLKOR 15 – kungsörn

Yrkanden och inställning

Bolaget har yrkat att villkoret ska justeras på följande sätt:

Vindkraftverk får inte anläggas närmare befintliga boplatser och alternativbon för kungsörn i enlighet med de begränsningar som anges i exempellayouterna.

Länsstyrelsen har medgett ändring.

RB m.fl. har motsatt sig ändring.

Utveckling av talan

Bolaget har anfört bl.a. följande till stöd för sitt överklagande. Bolaget har genomfört omfattande inventeringar av fåglar i området med spelflyktsinventeringar och boplatseftersök av kungsörn under flera år. De inventeringar som har gjorts har

identifierat fem olika revir, varav fyra ligger på behörigt avstånd till det aktuella projektområdet vid Stormyrberget. Dessa kommer därmed inte att påverkas av den planerade vindkraftparken.

Under sommaren 2020 har en ny boplats lokaliserats för det revir som ligger närmast den planerade vindkraftparken. Boet är beläget på ett kortare avstånd än två km söder om projektområdet i ett bestånd av medelålders produktionsskog. Med anledning av det nya boet har bolaget gett Licab AB i uppdrag att sammanfatta den kunskap som finns om kungsörnsreviren på Stormyrberget samt analysera aktivitetsmönster och ge ett förslag på ett hänsynsområde för kungsörn. Förslaget ska vara kopplat till vindkraftsanläggningens projektområde mot bakgrund av att miljöprövningsdelegationen angett i villkor 15, att vindkraftverk inte får anläggas närmare än tre kilometer från, vid tidpunkten för grundläggningen, befintliga boplatser och alternativbon för kungsörn.

Av utredningen har framkommit att ett skyddsavstånd till örnbon, inom vilket vindkraftverk inte får byggas, inte ger något totalt skydd mot vindkraftsrelaterade olyckor för häckande eller unga örnar oavsett hur stort det är. Skyddsavståndet innebär en minskad risk utifrån logiken att ju längre bort vindkraftverken placeras från örnarnas boplatser, desto mindre flygaktivitet bör det bli i verkens närhet, och därmed lägre risk för olyckor. Den vanligtvis tillämpade skyddszonen på två till tre km radie runt boplatserna är därför ett grovt och schablonmässigt instrument eftersom hemområdena inte är symmetriska. För att bättre spegla de faktiska förhållandena, bör i stället skyddsområden kunna anpassas efter hur kungsörnarna använder sitt hemområde ur biotopsynpunkt, inte minst inom dess kärnområde. Mot bakgrund av det omfattande underlag som har inhämtats under flera år avseende aktuellt kungsörnsrevir, har örnarnas rörelser i reviret kunnat detaljstuderas. Det är därför möjligt att avgränsa detaljerade och väl anpassade hänsynsområden. I stället för att endast ha tre kilometer att förhålla sig till från boplatserna, föreslår bolaget ett mer anpassat skyddsområde, där hänsyn tas till boplatserna och reviret enligt den nya utformningen av layouten. Hänsynsförslaget har diskuterats och förankrats i dialog med Ångermanlands ornitologiska förening.

Bolaget vidhåller dessutom de åtaganden som har angetts i domstolens aktbil. 21.
Bolaget åtar sig att informera jaktlag i området om vikten av att undvika att lämna slaktavfall tillgängligt för kungsörn inom ansökansområdet samt att verka för en överenskommelse med jaktlagen om att inte lämna slaktavfall tillgängligt för kungsörn i ansökanområdet om vindkraftverk uppförs.

Bolaget åtar sig att samråda med Ångermanlands ornitologiska förening om lämpligheten av att uppföra boplatzformar för kungsörn och att om föreningen bedömer att det är till gagn för kungsörn bygga minst en sådan plattform på en lämplig plats söder om vindkraftparken.

Länsstyrelsen har inte anfört något särskilt till stöd för sin inställning.

RB m.fl. har anfört vad som angetts ovan, se s. 27-29.

Domstolens bedömning

Mark- och miljödomstolen bedömer, i likhet med länsstyrelsen och med beaktande det omfattande utredningsunderlag som finns beträffande kungsörnens rörelser i området, att det av bolaget föreslagna villkoret är tillräckligt till skydd för kungsörn. Det justerade villkoret står inte i strid med artskyddsförordningen. Snarare ger villkoret uttryck för en nyanserad och individuell bedömning utifrån örnarnas faktiska rörelsemönster.

VILLKOR 17 – smålom

Yrkanden och inställning

Bolaget har yrkat att villkoret ska justeras på följande sätt:

Vindkraftverk får inte anläggas inom 500 meter från kanten på den tjärn där smålom häckar enligt bilaga 27 till miljökonsekvensbeskrivningen. Bolaget får inte utföra anläggningsarbeten och anläggningstrafik inom 500 meters radie från kanten på ovan nämnda häckningstjärn under perioden 15 maj - 30 juni. Tillsynsmyndigheten får medge undantag från det som föreskrivs ovan för personbilstransporter och enstaka förbifarter med tyngre fordon, under förutsättning att dessa inte påverkar smålommens häckning negativt.

Länsstyrelsen har medgett ändring.

ML har motsatt sig ändring.

Utveckling av talan

Enetjärn Natur AB (numera Ecogain) har inför upprättandet av miljökonsekvensbeskrivningen under två år genomfört inventeringar för att identifiera aktiva häckningstjärnar för smålom och identifiera de mest frekvent nyttjade flygvägarna mellan häckningstjärnar och omkringliggande fiskevatten. Utifrån inventeringsresultaten har Enetjärn Natur rekommenderat en skyddszon på cirka 500 meter kring häckningstjärnen, vilken omfattar korridorer i tre riktningar från häckningstjärnen till de tjärnar och sjöar där smålommarna vid inventeringen har observerats fiska och rasta.

Bolaget vidhåller också det åtagande som har gjorts i aktbil. 21.

Bolaget åtar sig att inte placera fler än högst tre vindkraftverk inom en kilometer från kanten av den tjärn där smålom häckar enligt bilaga 27 till miljökonsekvensbeskrivningen.

Länsstyrelsen har inte utvecklat sin inställning.

ML har anfört att kunskapsläget för smålom är mycket begränsat samt att det inte kan säkerställas att inte smålommen påverkas på ett, utifrån artskydds-förordningen, oacceptabelt sätt om bolagets yrkande bifalls.

Domstolens bedömning

Mark- och miljödomstolen delar **ML** synpunkt att kunskapsunderlaget för hur smålommen påverkas av vindkraft är begränsat. Utifrån aktuellt kunskaps-läge är dock det villkor som bolaget har föreslagit tillräckligt till skydd för smålom. Domstolen delar därmed länsstyrelsens bedömning att villkoret kan ändras enligt bolagets yrkande.

VILLKOR 19 – tid för när anläggningsarbeten får ske

Yrkanden och inställning

Bolaget har yrkat att villkoret ska justeras enligt följande:

För att underlätta för renskötseln under anläggningsfasen får inga anläggningsarbeten av omfattande karaktär, såsom anläggande av vägar, sprängning eller transport och uppförande av vindkraftstorn och turbiner, genomföras inom två kilometer från trivselland för rennäringen under perioden 15 december till 30 april, om inte bolaget och berörd sameby kommer överens om annat. Driftsättning av vindkraftverk (anslutning av redan resta vindkraftverk till elnätet) omfattas inte av villkoret.

Voernese sameby har, efter klagotidens utgång, yrkat att villkor 19 ska ges följande lydelse:

Bolaget får inte utföra de anläggningsarbeten som erfordras för att uppföra vindkraftsanläggningen, dvs. vindkraftverk och därtill hörande infrastruktur, under perioden 1 december – 30 april om inte Voernese sameby medger det.

Vilhelmina södra sameby har motsatt sig ändring av villkoret enligt såväl bolagets som Voernese samebys yrkande samt för egen del yrkat att den period då arbete inte ska få utföras ska bestämmas till 1 oktober - 30 april.

Länsstyrelsen har delvis medgett bolagets yrkande men, i likhet med Voernese sameby, anfört att den period under vilken arbete inte ska få ske, ska bestämmas till 1 december - 30 april (dvs. i enlighet med den tidsperiod som miljöprövningsdelegationen har bestämt).

Utveckling av talan

Bolaget har anfört bl.a. följande till stöd för sitt överklagande. Bolaget har efter miljöprövningsdelegationens beslut nått en överenskommelse med Voernese sameby. Av den anledningen vill bolaget att villkoret justeras och får en ny lydelse gällande perioden då arbete inte får utföras. Arbetena får enligt överenskommelsen inte utföras mellan den 15 december och 30 april om inte bolaget och berörd sameby, dvs. Voernese sameby, inte kommer överens om annat. Villkoret omfattar

inte driftsättning av vindkraftverk eller arbeten som krävs för underhåll av redan driftsatta vindkraftverk.

Voernese sameby har liksom bolaget anfört att de har kommit överens. Samebyn har dock i sitt förslag till villkor angett andra datum mellan vilka arbete inte ska få ske.

Vilhelmina södra sameby har till stöd för sin inställning anfört att villkoret, för det fall bolaget får tillstånd till verksamheten, ska omfatta hela vinterbetesperioden från den 1 oktober till den 30 april.

Länsstyrelsen har anfört bl.a. följande till stöd för sin inställning. Den i villkoret angivna tiden för när arbete inte får ske ska löpa från den 1 december till den 30 april. I övrigt medges bolagets yrkande vilket innebär att med anläggningsarbeten avses anläggande av vägar, sprängning, transport, uppförande av vindkraftorn och turbiner samt att dessa arbeten får genomföras om bolaget och berörda samebyar kommer överens om det.

Domstolens bedömning

Vid sammanträdet har Vilhelmina södra sameby tydliggjort hur samebyn brukar marken i ansökansområdet jämte närområdet samt under vilken tid det sker. Utifrån vad som har framkommit från såväl Vilhelmina södra sameby som Voernese sameby bedömer domstolen, i likhet med länsstyrelsen, att den tid då anläggningsarbeten inte ska få ske ska bestämmas till 1 december - 30 april. Med hänsyn till hur långt sydost aktuellt område är beläget i samebyarnas byområden är den perioden tillräcklig för att vinterbetet inte ska störas.

VILLKOR 20 – avstånd till trivselland

Yrkanden och inställning

Bolaget har yrkat att villkoret ska upphävas.

Voernese sameby har medgett att villkoret upphävs.

Länsstyrelsen har motsatt sig ändring.

Vilhelmina södra sameby har motsatt sig ändring.

Utveckling av talan

Bolaget har, så som det måste uppfattas, anfört att villkoret inte längre behövs då bolaget har ingått ett avtal med Voernese sameby.

Länsstyrelsen har anfört bl.a. följande till stöd för sin inställning. Miljöprövningsdelegationens villkor om skyddsavstånd till trivselland ska fastställas. Om domstolen upphäver villkoret är det särskilt viktigt att villkor föreskrivs om kompensation eftersom närheten till vindkraftparken kommer att innebära merarbete för samebyarna. Oaktat om domstolen upphäver villkoret bör ett villkor föreskrivas om skydds- och kompensationsåtgärder till skydd för rennäringen när vindkraftverken är i drift. Det kan lämpligen också föreskrivas villkor som innebär att bolaget ska bistå med stöd i form av helikopter om det behövs för att underlätta flytt, eller avstängning av verk om det behövs när renskötsel bedrivs i anslutning till parken.

Vilhelmina södra sameby har, som det måste uppfattas, anfört att villkoret behövs till skydd för samebyns enskilda rennäringssintresse samt med beaktande av det allmänna rennäringssintresset.

Domstolens bedömning

På det område som berörs av ansökan får såväl Voernese sameby som Vilhelmina södra sameby bedriva rennäring. Det råder delade meningar mellan samebyarna om vem som brukar området. Oavsett det ska båda samebyarnas renskötselrätt, samt det allmänna rennäringssintresset, skyddas. Det saknas därför anledning att upphäva villkoret.

Länsstyrelsen har vidare anfört att domstolen, oavsett om villkoret upphävs eller inte, bör fastställa villkor om kompensationsåtgärder m.m. Domstolen noterar att

länsstyrelsen inte har överklagat miljöprövningsdelegationens beslut. Vilhelmina södra sameby har dock framställt yrkanden om liknande villkor, vilka domstolen återkommer till på s. 64.

VILLKOR 22 – vindkraftverkens höjd

Yrkanden och inställning

Bolaget har yrkat att villkoret ska få följande lydelse:

Vindkraftverken får inte penetrera de MSA-ytor som är föreskrivna för Kramfors och Örnsköldsviks flygplatser när redovisning enligt villkor 2 ges in till tillsynsmyndigheten. Om någon MSA-yta höjs i syfte att göra det möjligt att uppföra de vindkraftverk som omfattas av tillståndet ska bolaget stå för de kostnader det medför för flygplatserna.

Länsstyrelsen har medgett bolagets yrkande.

Höga Kusten Airport (Kramfors/Sollefteå flygplats) och **Örnsköldsviks flygplats** har medgett bolagets yrkande.

Ingen part har utvecklat sitt ställningstagande.

Domstolens bedömning

I det ursprungliga villkoret anges att ett vindkraftverks totalhöjd inte får överskrida nivån 609,5 m över havet. Villkoret har föreskrivits till skydd för luftfarten. Såväl Höga Kusten Airport som Örnsköldsviks flygplats, som båda kan påverkas av vindkraftparken, har medgett att villkoret ändras. Med beaktande av det och att det i det villkor som bolaget har föreslagit anges att bolaget, om det behövs, ska stå för kostnaderna om någon MSA-yta måste höjas, ska bolagets yrkande bifallas.

VILLKOR 23 – radiolänkstråk

Yrkanden och inställning

Bolaget har yrkat att villkoret ska få följande lydelse:

Vindkraftverken får inte försämra funktionen hos befintliga radiolänkstråk. Med befintliga radiolänkstråk avses de radiolänkstråk som är i drift vid tidpunkten för detta beslut. Om vindkraftverk kan innebära sådan påverkan ska den slutliga placeringen ske i samråd med berörd ägare till länken.

Länsstyrelsen har medgett ändring.

Ingen part har utvecklat sin talan/inställning.

Domstolens bedömning

Den yrkade justeringen av villkoret innebär ingen större förändring för innehavare av radiolänkstråk. Att bolaget har åtagit sig att samråda med innehavare av sådana länkstråk, för det fall de skulle påverkas av vindkraftverken, är enligt domstolens mening tillräckligt. Bolagets yrkande ska därmed bifallas.

NYA VILLKOR – till skydd för rennäringen

Bolagets yrkande om nytt villkor

Yrkande och inställning

Bolaget har föreslagit att ett nytt villkor föreskrivs innebärande att bolaget ska bjuda in Voernese sameby och Vilhelmina södra sameby till samråd inför och under anläggningsfasen samt inför den tid på året som renar får vistas i området. Syftet med samråden är att undvika och minska störningar på renskötseln under anläggningsfasen. Bolaget ska bekosta deltagande i samråden för högst två företrädare från respektive sameby.

Länsstyrelsen har inte haft något att erinra mot bolagets yrkande.

Vilhelmina södra sameby har motsatt sig villkoret samt för egen del framställt en mängd yrkanden om nya villkor till skydd för rennäringen (se nedan).

Vilhelmina södra samebys yrkanden om nya villkor

Yrkanden och inställning

Vilhelmina södra sameby har, för det fall tillstånd lämnas för verksamheten, yrkat att mark- och miljödomstolen ska besluta att frågan om verksamhetens påverkan på renskötseln ska skjutas upp under en prövotid som sträcker sig under anläggningsfasen samt tre år från det att samtliga vindkraftverk har tagits i drift och fram till dess prövningsmyndigheten har beslutat annat. Prövotidsvillkoret ska förenas med ett utredningsvillkor och provisoriska villkor för att minimera påverkan på renskötseln, se nedan.

Tillståndshavaren ska under prövotiden kartlägga påverkan på rennäringen under anläggnings- respektive driftsfas. Utredningen avseende påverkan på rennäringen under anläggnings- och driftsfas ska redovisas till tillsynsmyndigheten två respektive sju år efter att tillståndet har tagits i anspråk. Utredningen ska utmyнна i förslag till skyddsåtgärder, kompensationsåtgärder och ytterligare villkor för att minimera störningen på rennäringen. Utredningen ska genomföras i samråd med tillsynsmyndigheten och Vilhelmina södra sameby. Vilhelmina södra sameby ska vidare få möjlighet att lämna skriftliga synpunkter på utredningen.

Vilhelmina södra sameby har vidare *i första hand* yrkat att mark- och miljödomstolen ska fastställa följande villkor.

Tillståndshavaren får inte utföra några anläggningsarbeten som erfordras för att uppföra vindkraftsanläggningen såsom vindkraftverk och därtill hörande infrastruktur, under perioden 1 oktober till 30 april.

För det fall domstolen lämnar bolaget tillstånd att utföra anläggningsarbete under tid när samebyn bedriver renskötseln i området yrkar samebyn *i andra hand* att domstolen ska fastställa följande villkor.

Tillståndshavaren ska inför och under anläggningsfasen för att eventuellt störning för rennäringen ska bli så liten som möjligt bjuda in Vilhelmina södra sameby till samråd dels om tidplanen för anläggningsarbetena, både i god tid inför arbetena och vid förändringar under byggskedet, dels om utformningen och placering av vindkraftverk, vägar, internt ledningsnät och andra permanenta anläggningar.

Tillståndshavaren ska under anläggningsfasen årligen, inför tid på året då renar får vistas i området, bjuda in Vilhelmina södra sameby till samråd för ömsesidig information som kan vara av vikt för att undvika störningar för renskötsel.

Tillståndshavaren ska bekosta deltagande i samråden för högst två företrädare för samebyn.

För det fall Vilhelmina södra sameby bedömer att informerade arbeten påtagligt försvårar för den renskötsel som bedrivs i området under den aktuella perioden får arbetena inte utföras utan samebyns uttryckliga samtycke.

Vilhelmina södra sameby har vidare yrkat att domstolen ska fastställa följande provisoriska villkor under driftsfasen.

a. När samebyn bedömer att det finns behov av tekniska hjälpmedel, såsom helikopter, snöskotrar och/eller annat motordrivet fordon inklusive nödvändigt drivmedel för flytt av renar som befinner sig i och omkring Stormyrberget ska tillståndshavaren bekosta och säkerställa tillhandahållande av tekniska hjälpmedel samt det antal manstimmar som krävs. Inom ett dygn från det att samebyn påtalar behovet ska tillståndshavaren uppfylla kravet.

b. När Vilhelmina södra sameby bedömer att det finns behov av mobilt hägn för flytt eller samling av renar som befinner sig i och omkring Stormyrberget ska tillståndshavaren inom ett dygn säkerställa att mobilt hägn tillhandahålls till den plats som samebyn anser lämplig.

c. Tillståndshavaren ska bekosta och uppföra de anläggningar med tillhörande utrustning som Vilhelmina södra sameby anser behövs för att möjliggöra utfodring av högst totalt 4000 renar i hage vid plats som samebyn anvisar, samt bekosta det antal manstimmar som samebyn bedömer nödvändigt för utfodringen, under en period av maximalt tre månader. Detta omfattar en hage som uppfyller gällande krav avseende djurskydd och arbetsmiljö, täckta foderautomater, silo för foder, erforderliga förråd för utrustning samt kärlar för transport av foder. Tillståndshavaren ska vidare vid behov byta utrustning och anläggningsdelar.

Utrustningen ska också vid behov även tillåtas nyttjas för utfodring utanför hagarna.

d. Tillståndshavaren ska också bekosta tre extra renskötare för det extraarbete samebyn bedömer blir nödvändigt med anledning av tillståndet under maximalt tre månader. Tillståndshavaren ska bekosta tekniska hjälpmedel, såsom snöskotrar och/eller annat motordrivet fordon inklusive nödvändiga drivmedel, för de tre extra renskötarna.

e. För det fall renhjorden splittras eller förflyttar sig i oönskad riktning till följd av den tillståndsgivna parken ska tillståndshavaren inom ett dygn från det att samebyn upplyst tillståndshavaren, bekosta det antal manstimmar som samebyn bedömer nödvändigt samt säkerställa att tekniska hjälpmedel, såsom helikopter, snöskotrar och/eller annat motordrivet fordon inklusive nödvändigt drivmedel bekostas och tillhandahålls i den omfattning som behövs för att samla renhjorden igen.

f. Tillståndshavaren ska informera Vilhelmina södra sameby när risk för iskast föreligger. Vidare ska omfattande underhållsarbetet under perioden 1 oktober till 30 april utföras koncentrerat i tid och endast med Vilhelmina södra samebys uttryckliga samtycke.

g. För det fall det blir nödvändigt att under vinterbetessäsong (1 oktober till 30 april) stänga av vindkraftverken för att kunna flytta eller samla renar i området är tillståndshavaren skyldig att stänga av vindkraftverken. Detta ska ske senast ett dygn efter det att samebyn meddelat tillståndshavaren att vindkraftverken måste stängas av.

h. För det fall att renar skadas eller förolyckas till följd av tillståndet ska tillståndshavaren ersätta Vilhelmina södra sameby motsvarande avelsvärdet vid den aktuella tidpunkten.

i. Omfattande underhållsarbeten under perioden 1 oktober till 30 april ska utföras koncentrerat i tid och endast med Vilhelmina södra samebys uttryckliga samtycke.

För det fall domstolen inte bifaller Vilhelmina södra samebys yrkande om prövotid och provisoriska villkor yrkar samebyn, *i första hand*, att domstolen ska fastställa följande villkor till skydd för rennäringen.

a. Tillståndshavaren ska tillhandahålla sammanhållen ersättningsmark inom annat område än Vilhelmina södra sameby bärande totalt upp till 4000 renar, motsvarande de renbetesmarker som försvinner på grund av tillståndet, i enlighet med de av samebyn utpekade markerna på kartan i bilaga 1.

b. Tillståndshavaren ska tillhandahålla transporter för flytt av renar till ersättningsmarken enligt punkten a. Tillståndshavaren ska vidare tillhandahålla de anläggningar som krävs för transporten såsom uppsamlingshage, avlastningshage och pålastningshage. Hagarna måste uppfylla gällande krav på djurskydd och arbetsmiljö. Tillståndshavaren ska vidare vid behov byta utrustning och anläggningsdelar.

c. Tillståndshavaren ska ersätta Vilhelmina södra sameby kostnaden för det foder som krävs i samband med flytt av renar till ersättningsmarkerna samt för det antal manstimmar som fordras för utfordringen och flytten. För utfordringen ska tillståndshavaren även tillhandahålla täckta foderautomater, silo för foder, erforderliga förråd för utrustning samt kälkar för transport av foder.

d. Tillståndshavaren ska vidare ombesörja samt bekosta att de renskötare som berörs av flytten enligt punkten a. tillhandahålls bostad.

e. Tillståndshavaren ska ersätta Vilhelmina södra sameby för de kostnader som uppstår till följd av transporter av renskötare samt utrustning till ersättningsmarkerna.

f. Tillståndshavaren ska efter det att tillståndet löpt ut och vindkraftsverken monterats ned återvegetera marken inom parkområdet, inklusive de vägar som byggts till respektive vindkraftverk, till renbetesmark. Detta ska göras i samråd med Vilhelmina södra sameby.

För det fall domstolen inte bifaller Vilhelmina södra samebys förstahandsyrkande i denna del yrkar samebyn *i andra hand* att domstolen ska fastställa följande villkor.

a. Omfattande underhållsarbetet under perioden 1 oktober till 30 april ska utföras koncentrerat i tid och endast med Vilhelmina södra samebys uttryckliga samtycke.

b. Tillståndshavaren ska efter det att tillståndet löpt ut och vindkraftsverken monterats ned återvegetera marken inom parkområdet, inklusive de vägar som byggts till respektive vindkraftverk, till renbetesmark. Detta ska göras i samråd med berörd sameby.

Bolaget har motsatt sig samtliga villkorsyrkanden från Vilhelmina södra sameby samt bl.a. hänvisat till att villkoren är otydliga.

Domstolens bedömning

Som domstolen har angivit tidigare i domen är det utifrån den utredning och de uppgifter som har lämnats i målet svårt att bedöma hur respektive sameby har brukat ansökansområdet med omnejd för renbete. I de offentliga uppgifter som har inhämtats från Sametinget har ansökansområdet samt närliggande områden inte pekats ut som särskilt viktigt för rennäringen (förutom det riksintresse inom Voernese samebys marker som är beläget 4,2 km från ansökansområdet). Oavsett

det kan områden som idag har mindre betydelse för rennäringen bli viktiga i framtiden med hänsyn till klimatförändringar samt konkurrerande verksamheter.

Domstolen har, som angetts ovan, bedömt att tillstånd kan lämnas för verksamheten. För att intrånget i det allmänna och de enskilda rennäringssintressena ska kunna godtas måste, som parterna också har yrkat, skyddsåtgärder föreskrivas. Sådana skyddsåtgärder har också fastställts i villkor 19 och 20. Bolaget har därutöver yrkat att domstolen ska fastställa ett villkor innebärande att bolaget ska bjuda in Voernese sameby och Vilhelmina södra sameby till samråd inför och under anläggningsfasen samt inför den tid på året som renar får vistas i området. Syftet med samråden är att undvika och minska störningar på renskötseln under anläggningsfasen. Enligt domstolens mening är villkoret lämpligt och ska föreskrivas med ändringen att samebyarna inte ska benämnas vid namn utan att begreppet ”berörd sameby” ska anges.

Vilhelmina södra sameby har vidare yrkat att mark- och miljödomstolen ska fastställa ett prövotidsvillkor, ett utredningsvillkor samt flera provisoriska villkor som ska gälla under utredningstiden. Domstolen bedömer dock att den forskning som finns beträffande renars undvikelsebeteende i förhållande till vindkraftsverksamhet nu har kommit så pass långt att det saknas anledning att föreskriva sådana villkor. Det utredningsmaterial som har åberopats i domstolen är tillräckligt för att bedöma verksamhetens påverkan på rennäringen samt vilka villkor som bör uppställas.

Vilhelmina södra sameby har, för det fall domstolen avslår samebyns yrkande om prövotid m.m. *i första hand* yrkat att domstolen ska fastställa att bolaget ska tillhandahålla samebyn ersättningsmark för 4 000 renar m.m. Domstolen bedömer, främst utifrån hur ansökansområdet historiskt har brukats och att det enligt domstolens mening är av begränsad betydelse för rennäringen som helhet, att det inte är rimligt att bolaget ska tillhandahålla Vilhelmina södra sameby någon ersättningsmark. Yrkandet därom ska därför avslås.

Vilhelmina södra sameby har vidare, *i andra hand*, yrkat att domstolen ska fastställa villkor för omfattande underhållsarbete under perioden 1 oktober - 30 april samt villkor om återvegetation av parkområdet efter att verksamheten har avslutats. Enligt mark- och miljödomstolens mening är det rimligt att det fastställs i ett villkor att omfattande underhållsarbete inte får vidtas under perioden 1 december – 30 april, utan samråd med berörda samebyar. För att underhållsarbetet inte ska bedömas vara omfattande får arbetet inte utföras av fler än 2-3 personer som kan färdas i en personbil. Domstolen bedömer dock, i motsats till vad Vilhelmina södra sameby har yrkat, att det inte ska krävas något uttryckligt samtycke från samebyarna för att arbetet ska få utföras. Det är tillräckligt att samråd sker.

Frågan om återställande av marken efter verksamhetens upphörande har reglerats av miljöprövningsdelegationen i villkor 12. I villkoret anges att tillsynsmyndigheten ska besluta i vilken omfattning anläggningar ska tas bort samt vilka övriga åtgärder som ska krävas. Domstolen delar miljöprövningsdelegationens bedömning att tillsynsmyndigheten ska besluta om omfattningen på återställandet. Tillsynsmyndigheten ska därvid beakta de intressen som finns i området. Det saknas därmed anledning att föreskriva villkor om att återställande ska ske i samråd med berörda samebyar. Vilhelmina södra samebys yrkande om det ska därmed också avslås.

KOMPLETTERANDE YTTRANDE

Vilhelmina södra sameby har yrkat att bolaget ska åläggas att inkomma med ett yttrande över de reviderade koordinatlistor och fotomontage som bolaget efter sammanträdet har gett in till domstolen (se samebyns begäran i aktbilaga 218).

Det bör noteras att handlingarna inte innebär någon justering av bolagets talan. De utgör endast ett förtydligande av de förändringar av landskapsbilden som vindkraftparken, enligt bolagets olika yrkanden, får. Bolaget har alltså inte ändrat sin talan. Handlingarna har dessutom lämnats in till domstolen på domstolens begäran och motparterna har fått tillfälle att yttra sig över dem. Det finns inte skäl att inhämta några ytterligare förtydliganden från bolaget. Vilhelmina södra samebys yrkande därom ska därför avslås.

Domstolen noterar avslutningsvis att vindkraftsverkens turbin och rotordiameter enligt praxis inte fastställs i tillståndet. Endast vindkraftverkens totalhöjd fastställs.

SAMMANFATTNING

Mark- och miljödomstolen har bedömt att miljökonsekvensbeskrivningen ska godkännas och att tillstånd ska lämnas för verksamheten enligt bolagets andrahandsyrkande. Domstolen har justerat villkor 5 med anledning av ML yrkande samt villkor 6, 7, 15, 17, 22 och 23 enligt bolagets yrkanden. Domstolen har delvis ändrat villkor 19 enligt bolagets yrkande men avslagit yrkandet om upphävande av villkor 20. Domstolen har slutligen, med beaktande av bolagets och Vilhelmina södras samebys yrkanden, lagt till nya villkor till skydd för rennäringen – villkor 24 och 25.

HUR MAN ÖVERKLAGAR, se bilaga 5 (MMD-02)

Överklagande senast den 29 mars 2022. Prövningstillstånd krävs.

För mark- och miljödomstolen

Malin Almqvist

I domstolens avgörande har deltagit rådmannen Malin Almqvist, ordförande, och tekniska rådet Lars-Gunnar Sjölund samt de särskilda ledamöterna Annsofie Collin och Thure Mårtenson. Målet har beretts av beredningsjuristen Britt Inger Johansson.