



SVEA HOVRÄTT
Mark- och miljööverdomstolen
060404

DOM
2023-06-27
Stockholm

Mål nr
M 3917-22

ÖVERKLAGAT AVGÖRANDE

Växjö tingsrätts, mark- och miljödomstolen, dom 2022-03-02 i mål nr M 5089-20, se bilaga A

PARTER

Klagande

Swerock AB, 556081-3031
Box 1281
262 24 Ängelholm

Ombud: C.H.

Motpart

1. Klippans kommun
264 80 Klippan
2. Länsstyrelsen i Skåne län
205 15 Malmö
3. Naturvårdsverket
106 48 Stockholm

SAKEN

Villkor för tillstånd till berg- och täktverksamhet inom fastigheten X i Klippans kommun

MARK- OCH MILJÖÖVERDOMSTOLENS DOMSLUT

Mark- och miljööverdomstolen ändrar mark- och miljödomstolens dom på så sätt att villkor 8 och 9 ska ha följande lydelse.

- **Villkor 8**

Markvibrationer från sprängning - definierade som högsta svängningshastighet i vertikalled - får vid bostads- eller fritidshus inte

Dok.Id 1943255

Postadress
Box 2290
103 17 Stockholm

Besöksadress
Birger Jarls Torg 16

Telefon
08-561 670 00
08-561 675 50

E-post: svea.avd6@dom.se
www.svea.se

Telefax

Expeditionstid
måndag – fredag
09:00–16:30

överstiga 4 mm/s vid mer än 10 procent av sprängningarna per år och då högst 6 mm/s. Vibrationerna ska mätas som toppvärde i sockel på bottenvåning.

- **Villkor 9**

Luftstötsvåg till följd av sprängning, mätt genom frifältsmätning, får vid bostads- eller fritidshus inte överstiga 100 Pa vid mer än 10 procent av sprängningarna per år och då högst 150 Pa.

YRKANDEN I MARK- OCH MILJÖÖVERDOMSTOLEN

Swerock AB (bolaget) har yrkat att Mark- och miljööverdomstolen ska ändra villkor 8 och 9 och föreskriva att villkoren i stället ska ha följande lydelse (ändring i kursiv respektive överstruken text).

Villkor 8

Markvibrationer från sprängning - definierade som högsta svängningshastighet i vertikalled - får vid bostads- eller fritidshus inte överstiga 4 mm/s vid mer än *10 procent* ~~en av de senaste tio~~ sprängningarna *per år* och då högst 6 mm/s. Vibrationerna ska mätas som toppvärde i sockel på bottenvåning.

Villkor 9

Luftstötsvåg till följd av sprängning, mätt genom frifältsmätning, får vid bostads- eller fritidshus inte överstiga 100 Pa vid mer än *10 procent av sprängningarna per år* ~~en av de senaste tio sprängningarna~~ och då högst 150 Pa.

Länsstyrelsen i Skåne län (länsstyrelsen) har medgett bolagets yrkande om ändring.

Naturvårdsverket har avstått från att yttra sig i målet.

Klippans kommun har fått tillfälle att yttra sig men har inte hörts av.

UTVECKLING AV TALAN I MARK- OCH MILJÖÖVERDOMSTOLEN

Bolaget

De av mark- och miljödomstolen föreskrivna villkorsformuleringarna är varken miljömässigt motiverade eller ekonomiskt rimliga. Villkoren är alltför långtgående med beaktande av att de inte resulterar i något ytterligare skydd ur miljöhänseende. Ingen hänsyn har tagits till den aktuella verksamheten eller de svårigheter och kostnader det kommer innebära för bolaget när verksamheten begränsas i stor utsträckning samt att bolaget inte kan bedriva den tillståndsgivna verksamheten i

enlighet med ansökan. Bolagets föreslagna villkorsformuleringar om att värdena inte får överskridas vid mer än 10 procent av tillfällena ger bolaget utrymme att bedriva den ansökta verksamheten utan att riskera att bryta mot villkor på grund av faktorer vilka bolaget inte själva kan påverka.

Bolaget har inför upprättande av ansökan låtit genomföra en riskanalys vad gäller sprängning och dess effekter. Riskanalysen har sammanfattningsvis visat att de sprängningar som genomförs i tåkten inte kommer att innebära någon oacceptabel påverkan på omgivningen. Villkoren är utformade utefter ett så kallat "komfortvärde". Detta innebär att villkoren är utformade för att minimera risken för att människor överhuvudtaget ska känna obehag av sprängningarna. I praktiken skulle markvibrationer och luftstötsvågor från sprängningar kunna uppmäta långt högre värden än vad villkoren föreskriver utan att detta skulle resultera i skada på byggnader eller omgivningen.

Bolaget genomför cirka 25 sprängningar i tåkten per år. Detta innebär således att två sprängningar per år får överskrida 4 mm/s respektive 100 Pa, oavsett villkorsformulering. Nu föreskrivna formuleringar kommer däremot att innebära att bolaget bryter mot respektive villkor om värdena överskrids vid t.ex. sprängningstillfälle nr tre och sprängningstillfälle nr åtta, trots att ingen faktisk skada sker. Villkoren, så som de nu är formulerade, innebär därmed en oskälig begränsning.

Av praxis framgår att tillståndsvillkor ska ses i samband med de stränga sanktioner som följer av en överträdelse, såsom återkallelse av tillstånd och ett straffrättsligt ansvar. Nyttan med de villkor mark- och miljödomstolen fastställt kan därmed ifrågasättas. Överträdelse av komfortvärdena kommer inte innebära någon skada eller påverkan på människors hälsa eller miljön. Det är således inte skäligt att bolaget ska vara straffrättsligt ansvariga om värdena överskrids vid t.ex. sprängningstillfälle nr tre respektive sprängningstillfälle nr åtta och inte överhuvudtaget medför någon påverkan i förhållande till syftet med villkoren. Bolaget vidtar noggranna förebyggande skyddsåtgärder inför varje sprängningstillfälle för att minimera risken för påverkan på omgivningen. Den mänskliga påverkan på resultatet av sprängningarna, så som placering av sprängladdningarna, mängden sprängämnen m.m. går att kontrollera och

följa upp. Det finns dock även viktiga påverkansfaktorer som inte går att kontrollera eller förebygga, t.ex. väderfenomen som påverkar luftstötståg. Så som ytterligare exempel kan även anges att berggrundens geologi kan variera. Detta kan innebära att en sprängladdning kan riskera att generera en lite större påverkan än om laddningen placerats i berg med andra geologiska egenskaper. Dessa faktorer kan således resultera i lite högre värden.

Länsstyrelsen

Bolagets yrkade villkorsformuleringar innebär inte någon ökad risk för olägenheter i omgivningen jämfört med de villkorsformuleringar som mark- och miljödomstolen har föreskrivit.

MARK- OCH MILJÖÖVERDOMSTOLENS DOMSKÄL

Mark- och miljööverdomstolen har att pröva villkor 8 och 9 avseende markvibrationer och luftstötståg till följd av sprängning.

Behovet av villkor och deras närmare innehåll vid tillståndsgivningen ska bl.a. bedömas utifrån den särskilda verksamhetens påverkan på människors hälsa och miljön, se 2 kap. miljöbalken. En rimlighetsavvägning ska också göras enligt 7 § i samma kapitel, där nyttan av skyddsåtgärder och andra försiktighetsmått ska vägas mot kostnaderna för dessa. Kraven gäller så långt åtgärderna inte kan anses orimliga att uppfylla. Av praxis framgår även att tillståndsvillkor ska ses i samband med de stränga sanktioner som följer av en överträdelse, såsom återkallelse av tillstånd och ett straffrättsligt ansvar (jämför NJA 2006 s. 310 och NJA 2010 s. 516).

Bolaget har yrkat att villkoren som föreskrivits av mark- och miljödomstolen till viss del ska ändras och att möjlighet att överskrida den lägre nivån för markvibrationer och luftstötståg ska få ske ”vid 10 procent av sprängningarna per år”. Bolaget har i sin argumentering invänt mot att nu föreskrivna villkorsformuleringar är alltför långtgående med beaktande av att de inte resulterar i något ytterligare skydd ur miljöhänseende. Länsstyrelsen har instämt i denna bedömning.

Målet avser prövning av en pågående verksamhet av en befintlig täkt där det på ett förhållandevis stort avstånd inom täktens närområde finns ett tiotal bostäder. Av den riskanalys vad gäller sprängning och dess effekter samt övrig utredning som bolaget lagt fram framgår att den ansökta verksamheten kan bedrivas utan risk för överskridande av de nivåer som föreslagits som villkor. Luftstötsvågor och vibrationer kommer att mätas vid varje sprängtillfälle, som uppskattas uppgå till cirka 25 sprängningar i täkten årligen.

Bolaget har redogjort för de svårigheter och effektivitetsförluster som skulle drabba bolaget vid överskridande av den lägre nivån som villkorsformuleringen ”en av de senaste tio sprängningarna” ger. Markvibrationer och luftstötsvågor är beroende av ett antal parametrar, bl.a. meteorologiska förutsättningar som bolaget inte har möjlighet att råda över och som kan innebära att värdena överskrids. Mark- och miljööverdomstolen bedömer att nu föreskrivna villkorsformuleringar medför inskränkningar i bolagets verksamhet som inte är miljömässigt motiverade. Enligt Mark- och miljööverdomstolen innebär bolagets föreslagna villkorsformuleringar inte någon ökad risk för olägenheter i omgivningen jämfört med de villkorsformuleringar som mark- och miljödomstolen har föreskrivit. Det är därmed miljömässigt motiverat med en begränsad möjlighet till överskridande av den lägre nivån vid tio procent av sprängningarna per år. De villkor som mark- och miljödomstolen har beslutat om ska därför ändras.

HUR MAN ÖVERKLAGAR, se bilaga B

Överklagande senast den 2023-07-25

I avgörandet har deltagit hovrättsråden Henrik Löv och Gösta Ihrfelt, tekniska rådet Annika Billstein Andersson samt tf. hovrättsassessorn Sanna Pember, referent.

Föredragande har varit Julia Lodén.



VÄXJÖ TINGSRÄTT
Mark- och miljödomstolen

DOM
2022-03-02
meddelad i
Växjö

Mål nr M 5089-20

SÖKANDE

Swerock AB
Bjersgård 1085
264 91 Klippan

Ombud: C.H.

SAKEN

Ansökan om tillstånd enligt 9 och 11 kap. miljöbalken till fortsatt och utökad bergtåktverksamhet, bortledning av grundvatten samt därmed tillhörande verksamheter inom fastigheten X, Klippans kommun

Avrinningsområde: 96 N: 6226649 E: 384832 SWEREF99

DOMSLUT

Tillstånd

A. Mark- och miljödomstolen lämnar Swerock AB tillstånd till miljöfarlig verksamhet enligt miljöbalken, att på fastigheten X, Klippans kommun, bedriva fortsatt och utökad täkt av totalt 24 miljoner ton berg och morän, med ett maximalt årligt uttag av berg och morän om 1,2 miljoner ton. Tillståndet omfattar även krossning och sortering av berg och morän samt tvättning av morän.

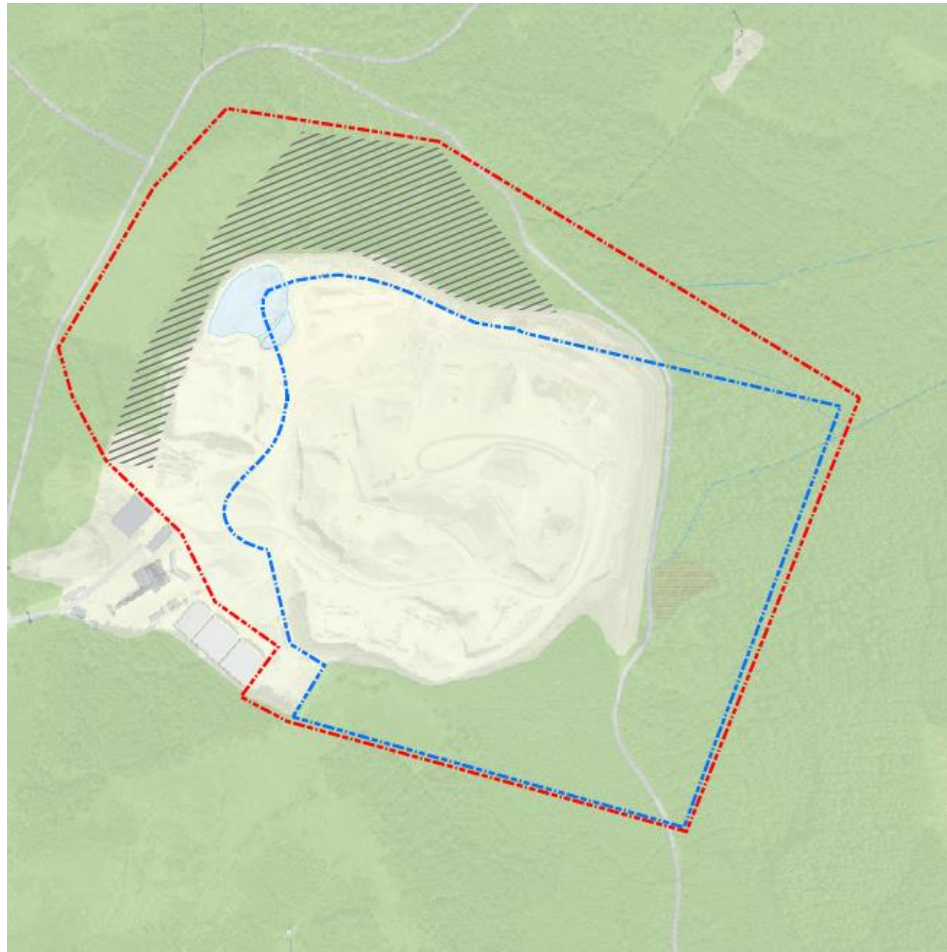
Tillståndet gäller 20 år från det att denna dom vunnit laga kraft.

För tillståndet till miljöfarlig verksamhet enligt A ska följande villkor gälla.

1. Verksamheten – inbegripet åtgärder för att minska utsläppen till vatten och luft samt andra störningar från verksamheten – ska bedrivas i huvudsaklig

överensstämmelse med vad bolaget uppgivit eller åtagit sig i målet, om inte annat framgår av denna dom.

2. Uttag av berg och morän får inte ske utanför det område som avgränsats med blå streckad linje på nedanstående bild. Övrig verksamhet får inte bedrivas utanför det område som markerats med röd streckad linje. Brytning får inte ske under nivån -5 (RH2000).



3. Verksamhets- och brytningsområdet, samt fixpunkter ska vara utmärka i terrängen på väl synligt sätt under hela verksamhetstiden. På avsnitt med fallrisker ska allmänheten tydligt uppmärksammas på riskerna med att beträda området.
4. Avverkning av skog och avbaning av vegetationstäckte ska anpassas efter uttagstakten och att denna inte får vara större än vad som fordras för att bedriva täktverksamhet under tre år.
5. Verksamheten får inte bedrivas lördag-söndag eller helgdag. Borning, sprängning och skuthantering, får endast bedrivas helgfria vardagar, måndag

till och med fredag, kl. 07.00 - 18.00. Förkrossning får endast bedrivas helgfria vardagar, måndag till och med fredag, kl. 07.00-22.00.

6. Buller från verksamheten inklusive arbetsmaskiner och transporter inom verksamhetsområdet ska begränsas så att det inte ger upphov till högre ekvivalent ljudnivå utomhus vid bostäder än nedanstående värden;

Måndag-fredag, kl. 07.00-18.00 50 dB (A)

Nattetid, kl. 22.00-07.00 40 dB (A)

Övrig tid 45 dB (A)

Ljudimmissionen får inte innehålla ofta återkommande impulser.

Arbetsmoment som typiskt sett kan ge upphov till momentana ljudnivåer över 55 dB (A) får inte utföras nattetid kl. 22.00-07.00.

Kontroll av buller ska ske så snart det har skett förändringar i verksamheten som kan medföra ökade bullernivåer, samt i övrigt med det intervall som anges i kontrollprogrammet.

Kontroll ska ske antingen genom immissionsmätningar eller genom närfältsmätningar och beräkningar vid berörda bostäder. Ekvivalentvärden ska bestämmas för de tidsperioder som anges ovan, dock endast då verksamhet faktiskt pågår.

7. All sprängning ska föregås av signal, tydligt hörbar 500 meter från verksamhetsområdets gräns.
8. Markvibrationer från sprängning - definierade som högsta svängningshastighet i vertikalled - får vid bostads- eller fritidshus inte överstiga 4 mm/s vid mer än en av de senaste tio sprängningarna och då högst 6 mm/s. Vibrationerna ska mätas som toppvärde i sockel på bottenvåning.
9. Luftstötsvåg till följd av sprängning, mätt genom frifältsmätning, får vid bostads- eller fritidshus inte överstiga 100 Pa vid mer än en av de senaste tio sprängningarna och då högst 150 Pa.
10. Stoftutsläpp och annan damning från krossverk, upplag, transportvägar och transporter ska begränsas. Uppstår olägenhet i omgivningarna till följd av denna damning åligger det bolaget att vidta ytterligare åtgärder för att begränsa damningen.
11. Bortledning av vatten från verksamhetsområdet ska ske via sedimentations-

damm försedd med oljeavskiljande funktion innan det släpps ut i recipienten. Innehållet av föroreningar i utgående behandlat vatten får som årsmedelvärde, beräknat utifrån halten i minst sex prover, jämnt fördelade över året, inte överstiga följande värden.

Suspenderat material 5 mg/l

Totalkväve 2,5 mg/l

Oljeindex 1 mg/l

12. Drivmedel, övriga kemiska produkter och farligt avfall ska förvaras i täta behållare, som är märkta med innehåll, samt på, för aktuella ämnen ogenomsläpplig, invallad yta. Lagringsytan ska utformas så att nederbörd inte ansamlas och så att behållare inte kan skadas genom påkörning. Uppsamlingsvolymen inom en lagringsyta ska minst motsvara den största behållarens volym samt 10 % av övriga behållares sammanlagda volym. Tillfällig uppställning av ADR-klassad drivmedelstank undantas från kravet på invallning.
13. Hantering av petroleumprodukter och andra kemikalier samt tankning och uppställning av fordon och maskiner, får endast ske på tät yta, alternativt stenmjölsbädd, utformad så att spill och läckage inte kan förorena omgivningen. Detta gäller dock inte larvburna maskiner om ett skydd för uppsamling av spill är ordnat under fordonet. För tillfälliga tankningsplatser får absorptionsduk användas. Saneringsutrustning ska finnas lätt tillgänglig och i anslutning till tankplats.
14. Förvaringstankar för kemiska produkter ska vara utrustade med överfyllnads-skydd eller nivåtak, alternativt ska tankningsutrustningen vara försedd med nivåtak. Dessa ska övervakas genom manuell övervakning eller akustiskt larm.
15. Efterbehandling ska så långt möjligt ske kontinuerligt och så snart verksamheten möjliggör efterbehandlingsåtgärderna. Utmed strandzonen ska bottenytans lutning inte överskrida 1:5 ut till 2 meters vattendjup i den sjö som ska tillskapas efter avslutad täktverksamhet.
16. Senast tre år innan tillståndstiden löper ut ska bolaget ge in förslag till slutlig efterbehandlingsplan till tillsynsmyndigheten. Efterbehandlingen ska utföras

enligt planen, såvida inte tillsynsmyndigheten bestämt annat, och vara avslutad inom den tid som tillståndet gäller. Om verksamheten upphör innan tillståndstiden löpt ut ska efterbehandling av täktområdet ske så snart som möjligt efter tillsynsmyndighetens bestämmande.

17. När verksamheten upphör ska verksamhetsområdet vid behov saneras. Kemiska produkter och farligt avfall ska tas omhand. Bolaget ska då utreda om verksamheten givit upphov till föroreningar och – om så är fallet – vidta åtgärder för att minska skadan.
18. Branter med bohål för backsvala (*Riparia riparia*) ska lämnas fria från åtgärder under tidsperioden 1 maj —15 september. Inför varje häcknings-säsongs säkerställas att det finns tillgång till lämpliga slänter för backsvala, det vill säga den typ av branta skärningar i morän, sand eller liknande lösa jordarter där backsvala företrädesvis bygger sina bon.
19. Aktuellt kontrollprogram, med angivande av mätmetod, mätfrekvens och utvärderingsmetod, ska finnas senast då tillståndet tas i anspråk.

Delegerade frågor

Mark- och miljödomstolen överlåter med stöd av 22 kap. 25 § miljöbalken åt ansvarig tillsynsmyndighet för miljöfarlig verksamhet att vid behov fastställa ytterligare villkor beträffande

- Åtgärder för att begränsa damning enligt villkor 10
- Efterbehandling och sanering enligt villkor 16 och 17
- kontroll

B. Mark- och miljödomstolen lämnar Swerock AB tillstånd till vattenverksamhet enligt miljöbalken, att under den tid som täktverksamhet pågår, på fastigheten X, Klippans kommun, bortleda allt i täkten inläckande yt- och grundvatten, och att uppföra och bibehålla de anläggningar som fordras för vattenverksamheten.

För tillståndet till vattenverksamhet enligt B ska följande villkor gälla.

20. Vattenverksamheten ska bedrivas i huvudsaklig överensstämmelse med vad bolaget uppgivit eller åtagit sig i målet, om inte annat framgår av denna dom.

21. Grundvattennivån får inte avsänkas till ett större djup än -6 (RH2000).
22. Det momentana utflödet av vatten får inte överstiga 62 l/s.
23. Den bortledda vattenvolymen från täktområdet ska mätas med summerande flödesmätare. Vattenuttagen ska journalföras månadsvis.
24. Så länge bortledning av grundvatten från täktområdet sker ska bolaget minst en gång per kvartal mäta grundvattennivåerna i jord och berg i minst fyra observationspunkter belägna inom redovisat influensområde. Kontroll ska i övrigt ske i den omfattning som fastställs i kontrollprogram. Resultaten ska journalföras.
25. Journaler över utförda mätningar och observationer ska hållas tillgängliga hos bolaget för var och en som anser sig berörda av vattenverksamheten.
26. Aktuellt kontrollprogram, med angivande av mätmetod, mätfrekvens och utvärderingsmetod, ska finnas senast då tillståndet tas i anspråk.

Delegerade frågor

Mark- och miljödomstolen överlåter med stöd av 22 kap. 25 § miljöbalken åt ansvarig tillsynsmyndighet för vattenverksamhet att vid behov fastställa ytterligare villkor beträffande kontroll.

Miljökonsekvensbeskrivning

Mark- och miljödomstolen bedömer att miljökonsekvensbeskrivningen uppfyller kraven i 6 kap. miljöbalken så att den specifika miljöbedömningen kan slutföras.

Ekonomisk säkerhet

Tillståndet till miljöfarlig verksamhet enligt A får inte tas i anspråk förrän bolaget ställt säkerhet om 4 800 000 kronor för kostnader för avstädning och efterbehandling av verksamhetsområdet. Säkerheten prövas av mark- och miljödomstolen efter ansökan av bolaget. Säkerheten ska gälla minst två år efter tillståndstidens utgång. Säkerheten förvaras hos Länsstyrelsen i Skåne län.

Dispens

Mark- och miljödomstolen lämnar bolaget dispens enligt 15 § artskyddsförordningen (2007:845) från förbudet i 9 §, att inom verksamhetsområdet gräva eller dra upp exemplar av revlumner (*Lycopodium annotinum*).

Igångsättningstid

Den genom denna dom tillståndsgivna miljöfarliga verksamheten, såvitt avser brytning utöver tidigare tillståndsgiven mängd, ska ha satts igång senast två år efter lagakraftvunnen dom.

Arbetstid

De genom denna dom tillståndsgivna arbetena avseende vattenverksamhet ska vara utförda inom tio år efter lagakraftvunnen dom.

Oförutsedd skada

Anspråk enligt 24 kap. 18 § tredje stycket miljöbalken på grund av oförutsedd skada ska för att få tas upp till prövning framställas till mark- och miljödomstolen senast tio år efter arbetstidens utgång.

Verkställighet

Tillstånden enligt A och B får tas i anspråk även om domen inte har vunnit laga kraft.

Som villkor för verkställighet av tillståndet till vattenverksamhet föreskriver mark- och miljödomstolen, med stöd av 22 kap. 28 § miljöbalken, att bolaget hos Länsstyrelsen i Skåne län ska ställa säkerhet om 50 000 kronor.

Förordnande om tidigare tillstånd

Tidigare täkttillstånd meddelat av länsstyrelsen den 6 april 2006 och den 21 januari 2010 upphör att gälla när tillståndet till miljöfarlig verksamhet enligt A har vunnit laga kraft och tagits i anspråk.

Prövningsavgift

Mark- och miljödomstolen ändrar inte den i beslut den 18 november 2020 fastställda prövningsavgiften om 125 000 kronor.

Rättegångskostnader

Bolaget förpliktigas att betala ersättning för rättegångskostnader till Länsstyrelsen i Skåne län med 20 800 kronor. På beloppet ska betalas ränta enligt 6 § räntelagen (1975:635) från dagen för denna dom till dess betalning sker.

TIDIGARE BESLUT

Miljöprövningsdelegationen inom Länsstyrelsen i Skåne län (MPD) har genom beslut den 6 april 2006 lämnat Swerock AB tillstånd till fortsatt och utvidgad täkt av berg och morän på fastigheten X i Klippans kommun. Tillståndet omfattar ett totalt uttag av 7 000 000 ton berg och 500 000 ton morän. Det maximala årliga uttaget får uppgå till 500 000 ton berg och 50 000 ton morän. Tillståndet gäller till och med den 31 december 2025.

MPD har genom beslut den 21 januari 2010 lämnat Swerock AB ändringstillstånd till utvidgning av brytningsområdet inom ramen för gällande verksamhetsområde.

ANSÖKAN

Yrkanden

Swerock AB ("Swerock") ansöker om tillstånd enligt 9 kap. miljöbalken att, allt i huvudsaklig överensstämmelse med vad som anges i ansökan jämte bilagor, på fastigheten X, inom i ansökan markerat verksamhetsområde, bedriva fortsatt och utökad bergtäktsverksamhet, innefattande ett maximalt årligt uttag av berg och morän om 1,2 miljoner ton samt totalt uttag av 24 miljoner ton berg och morän, inklusive krossning och sortering av berg och morän samt tvättning av morän.

Swerock ansöker även om tillstånd enligt 11 kap. miljöbalken att på fastigheten X bortleda allt i täkten inläckande nederbörds- och grundvatten som lägst ned till -6 m.ö.h. (RH 2000) och att uppföra och bibehålla anläggningar erforderliga för vattenverksamheten, allt i huvudsaklig överensstämmelse med vad som anges i ansökningshandlingarna samt vad som sökanden i övrigt har uppgett eller åtagit sig i målet.

Swerock yrkar vidare att mark- och miljödomstolen:

- a. bestämmer igångsättningstiden enligt 22 kap. 25 § andra stycket miljöbalken till två år från lagkraftvunnet tillstånd,

- b. bestämmer tiden enligt 22 kap. 25 § andra stycket miljöbalken, då arbetena hänförliga till vattenverksamheten ska vara utförda, till 10 år från lagakraftvunnet tillstånd,
- c. bestämmer att tillståndet avseende täktverksamhet enligt 9 kap. miljöbalken ska tidsbegränsas att gälla i 20 år från det att tillståndet tas i anspråk,
- d. bestämmer den tid enligt 24 kap. 18 § tredje stycket miljöbalken inom vilken anspråk på ersättning med anledning av oförutsedda skador av vattenverksamhet ska framställas till 10 år räknat från utgången av den av domstolen bestämda arbetstiden,
- e. fastställer de villkor som föreslås nedan,
- f. godkänner den i ansökan ingående miljökonsekvensbeskrivningen,
- g. meddelar verkställighetsförordnande, dvs. förordnar att tillståndet får tas i anspråk även om beslutet inte har vunnit laga kraft,
- h. att den ekonomiska säkerheten för fullgörandet av efterbehandlingen fastställs till 4 800 000 kronor, samt fastställer säkerheten för vattenverksamheten till 50 000 kronor avseende verkställighetsförordnandet,
- i. beslutar att prövningsavgiften för ansökan fastställs till 125 000 kronor,
- j. att de befintliga tillstånden till verksamheten, meddelade av Länsstyrelsen i Skåne län, den 6 april 2006, dnr 551-18229-04, samt den 21 januari 2010, dnr 551-85436-09, ska upphöra att gälla vid den tidpunkt då Swerock tar det nya tillståndet i anspråk. Swerock ska skriftligen underrätta tillsynsmyndigheten när bolaget avser ta det nya tillståndet i anspråk samt
- k. meddelar dispens från förbuden i 9 § artskyddsförordningen för revlumner (*Lycopodium annotinum*), som kan påverkas inom området för den verksamhet som avses med det sökta tillståndet.

Förslag till villkor

1. Om inte annat framgår av övriga villkor ska verksamheten bedrivas i huvudsaklig enlighet med vad bolaget angett i ansökningshandlingarna och i övrigt uppgivit eller åtagit sig i ärendet.
2. Uttag av material får inte ske till ett större djup än - 5 meter över havet (RH 2000) och inte utanför den på exploateringsplanen markerade gränsen för

brytningsområdet. Övrig verksamhet i samband med exploateringen får inte ske utanför den på exploateringsplanen markerade gränsen för verksamhetsområdet.

3. Verksamhets- och brytningsområdet ska märkas ut i området på väl synligt sätt och med under verksamhetstiden varaktiga markeringar.
4. All sprängning ska föregås av signal som är tydligt hörbar 500 meter från verksamhetsområdesgränsen.
5. Starkt bullrande verksamhet såsom borrhning, sprängning och skuthantering, får endast bedrivas helgfria vardagar, måndag till och med fredag, kl. 06.00 - 18.00. Förkrossning får bedrivas helgfria vardagar, måndag till och med fredag, kl. 06.00-22.00. Efterkrossning, sortering, transporter, tvättning och annan mindre bullrande verksamhet får bedrivas helgfria vardagar, måndag till och med fredag dygnet runt.
6. Buller från täktverksamheten, inklusive transporter inom verksamhetsområdet, får inte överskrida högre ekvivalent ljudnivå utomhus vid bostäder än följande:

Vardag kl. 06.00-18.00	50 dB (A)
Natt kl. 22.00-06.00	40 dB (A)
Övrig tid kl. 06.00-22.00	45 dB (A)

Arbetsmoment som typiskt sett kan ge upphov till momentana ljudnivåer utomhus vid bostäder över 55 dB (A) får inte utföras nattetid (kl. 22.00-06.00).
Mätningar ska genomföras vid förändringar i verksamheten som kan öka bullerbidraget eller vid befogade klagomål. Mätningar ska utföras som närfältsmätningar och beräkningar vid berörda bostäder.
7. Markvibrationer - definierade som högsta svängningshastighet i vertikalled - orsakade av sprängning får inte överstiga 4 mm/s vid bostadshus vid mer än 10 procent av sprängningarna per år och då högst 6 mm/s. Mätningarna ska utföras enligt gällande Svensk Standard, för närvarande SS 460 48 66.
8. Luftstöt våg till följd av sprängning - mätt genom frifältsmätning - får vid bostadshus inte överstiga 100 Pa vid mer än 10 procent av sprängningarna

per år och då högst 150 Pa. Mätningarna ska utföras enligt gällande Svensk Standard, för närvarande SS 02 52 10.

9. Bortledning av vatten från verksamhetsområdet ska ske via sedimentationsdamm försedd med oljeavskiljande funktion innan det släpps ut till recipienten. Innehållet av föroreningar i utgående behandlat vatten får som årsmedelvärde, beräknat utifrån halten i minst fyra representativa prover, inte överstiga följande värden.

Suspenderat material	5 mg/l
Totalkväve	2,5 mg/l
Oljeindex	1 mg/l

10. Verksamheten ska bedrivas så att olägenheter till följd av damning undviks. Om olägenhet uppkommer ska åtgärder vidtas så att olägenheten upphör.
11. Kemiska produkter och farligt och icke-farligt avfall ska lagras och hanteras så att spill och läckage inte förorenar mark, yt- och grundvatten. Lagring av flytande kemiska produkter och flytande farligt avfall ska ske på tät yta som är invallad eller försedd med annat motsvarande sekundärt skydd. Uppsamlingsvolymen ska motsvara minst den största enskilda behållarens volym plus 10 % av volymen av övriga behållare. Absorptionsmedel ska finnas tillgängligt för att spridning av förorening vid eventuellt läckage snabbt ska kunna förhindras.
12. Oljehantering inklusive tankning av fordon och parkering av arbetsmaskiner får endast ske på hårdgjord yta för att förhindra att spill och läckage når omgivningen. När det gäller larvbundna maskiner får dock oljehantering inklusive tankning och parkering ske utanför hårdgjord yta om ett skydd för uppsamling av spill är ordnat under fordonet. Utrustning för sanering av spill ska finnas lättillgängligt inom verksamhetsområdet.
13. Efterbehandling ska ske i enlighet med ritning i bilaga A1 till ansökan. Samråd ska ske med tillsynsmyndigheten inför efterbehandling.
14. Efterbehandling ska så långt möjligt ske kontinuerligt och så snart verksamheten möjliggör efterbehandlingsåtgärderna. Utmed strandzonen ska bottenytans lutning inte överskrida 1:5 ut till 2 meters vattendjup i den sjö som ska tillskapas efter avslutad täktverksamhet.

15. Ett aktuellt kontrollprogram för verksamheten ska lämnas till tillsynsmyndigheten senast tre månader efter det att tillståndet har tagits i anspråk. Kontrollprogrammet ska hållas aktuellt och får i samråd med tillsynsmyndigheten justeras allteftersom verksamheten fortskrider.
16. Avverkning av skog och avbaning av vegetationstäckte ska anpassas efter uttagstakten och att denna inte får vara större än vad som fordras för att bedriva täktverksamhet under tre år.
17. Branter med bohål för backsvala (*Riparia riparia*) ska lämnas fria från åtgärder under tidsperioden 1 maj —15 september. Inför varje häckningssäsong ska säkerställas att det finns tillgång till lämpliga slänter för backsvala, dvs. den typ av branta skärningar i morän, sand eller liknande lösa jordarter där backsvala företrädesvis bygger sina bon.

Villkor för vattenverksamheten

18. Grundvattnet får maximalt sänkas till nivå -6 m.ö.h. (RH 2000).
19. Det momentana utflödet av vatten från verksamhetsområdet till recipienten får inte överstiga 62 l/s.
20. Ett aktuellt kontrollprogram ska presenteras för tillsynsmyndigheten för vattenverksamhet senast tre månader efter det att tillståndet har tagits i anspråk.
21. Journaler över utförda mätningar och observationer ska hållas tillgängliga hos bolaget för var och en som anser sig berörd av vattenverksamheten.

Behov

Bjärsgårdstakten försörjer huvudsakligen området i nordvästra Skåne, främst Helsingborg och Ängelholm med ballastprodukter. Erfarenheterna från den befintliga takten visar bl.a. att berget håller hög kvalitet och att det finns god avsättning för Swerocks produkter inom ett rimligt transportavstånd.

Täktområdet utgörs, enligt SGU:s kartvisare Berggrund 1:50 000 - 1:250 000, av bergarten tonalit-granodiorit med en gnejsig struktur. Inom området finns diabasgångar i nordväst-sydostlig riktning.

För att möjliggöra husbyggande samt byggande av infrastruktur och anläggningar är det nödvändigt att använda bergmaterial från tillståndsgivna täkter.

Samhällets förändring under de senaste 25 åren har inneburit ökade krav på bergmaterial samt restriktiv tillståndsgivning för naturgrustäkter. Anledningen till ökade krav på bergmaterialet har bland annat varit att trafikmängden har ökat och att kostnaderna för byggande och underhåll av vägar därmed stigit. Betydelsen av slitstarkt material för att hålla nere kostnader har därmed blivit större. Samtidigt har antalet naturgrustäkter minskat kraftigt vilket innebär att naturgrus enbart ska användas till områden där det inte finns ersättningsmaterial.

Länsstyrelsen i Skåne län sammanställer varje år en bostadsmarknadsanalys som visar på en lägesbild över bostadsmarknaden i Skåne. Rapporten visar att i förhållande till folkmängden ökar både sydvästra samt nordvästra Skåne snabbt. De största kommunerna har haft den största befolkningsökningen.

Enligt Helsingborgs Stadsplan 2017 ska Helsingborg växa med uppskattningsvis 20 750 bostäder fram till 2035. I översiktsplan för Ängelholms kommun planeras det att byggas minst 7 200 nya bostäder fram till 2035. Behovet av ballastmaterial förväntas därmed fortsatt vara stort till följd av utvecklingen i Öresundsregionen och nordvästra Skåne.

Sammanfattningsvis kan Swerock konstatera att det föreligger ett fortsatt stort behov av materialet som Bjärsgårdstäkten har att erbjuda samt att det logistiskt fördelaktiga läget talar för att den aktuella lokaliseringen är lämplig.

Verksamhetsområdet och dess omgivning

Allmänt

Täkten är lokaliserad ca 3,5 km norr om Klippans tätort. Området närmast täkten domineras helt av skogsmark. På längre avstånd finns öppna marker med spridd bebyggelse. All verksamhet kommer att bedrivas inom fastigheten Klippan X.

Inom 1 000 m från det planerade verksamhetsområdet finns åtta bostadshus, varav de närmsta ligger 700 m från verksamhetsområdets gräns. Den befintliga verksamheten har kunnat bedrivas under många år utan betydande klagomål. Transporter till och från täktområdet går via allmän väg 1826 och fortsätter söderut till riksväg 13.

Verksamhetsområdet för den tilltänka verksamheten planeras att utökas från dagens 20 ha till ca 54 ha. Samtidigt utökas brytningsområdet från 15,5 ha till 33 ha. Inom det ansökta täktområdet förekommer ingen detaljplanlagd mark. Ansökt verksamhet bedöms inte strida mot kommunens översiktsplan.

Riksintressen och andra områden skyddade enligt miljöbalken

Det planerade verksamhetsområdet ligger inte inom något utpekade riksintresse eller annat områdesskydd. Planerad verksamhet berör inga Natura 2000-områden.

Närmaste riksintresseområde är Rönne å och dess dalgång, vilken utgör riksintresse för naturvården och friluftslivet. Avståndet mellan tåkten och Rönne å är som minst 4 km. Cirka 450 m söder om det planerade verksamhetsområdet går gränsen för ett större område som utpekats som särskilt värdefull kulturmiljö av Länsstyrelsen i Skåne län.

Inom befintligt och planerat bryt- och verksamhetsområde finns en fornlämning bestående av röjningsröseområde. Bolaget har ansökt om tillstånd för ingrepp i fornlämning. En arkeologisk förundersökning har genomförts. Ytterligare undersökning av fossila åkermarker kommer att genomföras och ansökan är inlämnad till länsstyrelsen under 2021. Upphandling pågår av utförare.

Yt- och grundvatten

Det närmaste grundvattenmagasinet är klassificerat som en preliminär grundvattenförekomst. Magasinet är beläget i isälvsediment ca 300 m söder om det planerade verksamhetsområdet och har en måttlig grundvattentillgång med goda eller mycket goda uttagmöjligheter.

Närmaste beslutade grundvattenförekomst återfinns ca 1,3 km norr om tälkten och även den är en sand- och grusförekomst.

Den närmaste ytvattenförekomsten utgörs av Smålarpsån och är lokaliserad ca 1,5 km öster om det planerade verksamhetsområdet. Swerock planerar att avleda dag- och grundvatten från tälkten, via ett befintligt dikessystem till Bihagasjön. Sjön är angiven som ett övrigt vatten enligt vattenförvaltningen och avvattnas söderut genom Smålarpsån, Sjökrokasjön, Bäljane å samt Rönne å till slutrecipienten som är Skälderviken utanför Ängelholm.

Väster om tälkten ligger dikningsföretaget Rösa-Gyllenahus diknf I och II, som inte bedöms påverkas av verksamheten.

Alternativ lokalisering, nollalternativ m.m.

Alternativa lokaliseringar

Två alternativa lokaliseringar till huvudalternativet har undersökts.

Sammanfattningsvis anses den ansökta lokaliseringen vara den mest lämpliga med tanke på att det är ett befintligt verksamhetsområde med material av hög kvalitet, vilket innebär att man inte kommer ta något jungfruligt markområde i anspråk för den ansökta verksamheten. Till det finns en frånvaro av områdesskydd samt ett relativt stort avstånd till närboende. Med anledning av detta bedöms huvudalternativet utgöra en lämplig lokalisering.

Alternativ utformning

Utformningen för det ansökta bryt- respektive verksamhetsområdet är framarbetad efter förekomst av berg med god kvalitet och lokala förutsättningar för en rationell brytningsprocess och för att samtidigt minska negativ påverkan från verksamheten på människor och miljö.

Nollalternativ

Nollalternativet innebär att det planerade verksamheten inte kommer till stånd och att nuvarande täkt fortsätter att bedrivas inom ramen för gällande täktillstånd fram till den 31 december 2025. Eftersom behovet av bergmaterial kommer att kvarstå i regionen, innebär detta att täkt av berg i motsvarande omfattning kommer att behöva bedrivas på annan plats.

Om den planerade verksamheten inte kommer till stånd, betyder det att de störningsmoment, vibrationer, buller, damning, transporter etc. vilka är relaterade till verksamheten, inte kommer att uppstå. Detta kommer då öka vid någon annan befintlig verksamhet eller uppstå vid ett annat oexploaterat område för att tillgodose regionens långsiktiga behov av bergmaterial av god kvalitet.

Teknisk beskrivning

Täktverksamhet

All brytning av berg och morän kommer att ske inom det planerade brytningsområdet. Verksamhetsområdet omfattar hela den samlade yta som genereras av täkt, arbetsområde, upplagsområden, interna transportvägar, byggnader för personalutrymmen och dylikt. Brytningen kan komma att skilja sig något åt från exploateringsritningen då förutsättningarna på platsen är styrande för brytningen.

Täktverksamheten kommer att bedrivas på ett för branschen traditionellt sätt. Brytningen kommer huvudsakligen att ske mot öster samt på djupet. De ingående momenten i täktverksamheten är följande:

- Avbaning
- Borrning
- Sprängning
- Knackning
- Lastning och interna transporter
- Förkrossning
- Efterkrossning
- Finkrossning

- Sortering
- Uttransport

Brytningsprocessen börjar med att delar av det planerade brytområdet avtäcks med grävmaskin. Området avtäcks successivt allt eftersom brytfronten avancerar. Ytan som ska brytas ska vara fri från jord och vegetation. Avbanade jordmassor (morän) läggs i upplag inom verksamhetsområdet för att sedan antingen förädlas genom tvättning, säljas i befintligt skick eller användas för konstruktion av terminal och upplagsområde inom verksamhetsområdet. Upplagen kan utformas som vallar för att fungera som insyns- och bullerskydd.

Borrning sker med en borrarbandvagn. Utförande av borrning, bl.a. borrhålsdiameter och avstånd mellan borrhål, bestäms av bergets kvalitet, önskat styckefall och laddning samt med hänsyn till vibrationer m.m.

Bulksprängmedlet som används vid sprängningsarbetet levereras i för ändamålet godkända fordon, ADR-klassade bulktransporter. Sprängmedlet består av flera olika komponenter, i trögflytande form, vilka var för sig inte utgör något funktionellt sprängmedel. I fordonet förvaras produkterna i åtskilda behållare. Inga sprängmedel förvaras i tåkten.

Vanligen placeras en så kallad bottenladdning, bestående av en liten mängd fast sprängmedel, i botten av respektive hål. Denna laddning ska initiera detonationen av det övriga sprängmedlet. Därefter pumpas produkterna från fordonet via separata slangar till en blandare och sedan vidare ner i spränghålen. Varje hål fylls upp till avsedd avvägningsnivå. Ovanpå detta placeras toppladdningen och därefter fylls hålet med förladdning bestående av 2-4 mm krossmaterial. Mängden sprängmedel i varje salva varierar normalt mellan 10-20 ton, men större mängder kan förekomma. När alla föreskrivna rutiner och skyddsåtgärder genomförts apteras laddningen och salvan avfyras. Laddning och sprängning sker alltid under en och samma dag. För tändning av sprängladdningen används tändsystem som ger en väl kontrollerad in-

tervallföljd och där separata intervalltider kan ställas in för varje borrhål. Markstöt-
vågor proportioneras därför ut i omgivningen i mindre pulser och den största sam-
verkande laddningen är lika med den största enskilda laddningen, vanligen ladd-
ningen i ett borrhål. Omedelbart före sprängning ges varningssignal. I varje spräng-
salva lösgörs normalt ca 40 000 till 60 000 ton berg. Normalt sker 20-30 spräng-
ningar per år.

Det kan inte uteslutas att andra sprängämnen än vad som här beskrivs är att föredra
i vissa situationer. Bolaget överväger kontinuerligt teknikvalet vid sprängning och
nya lösningar som bedöms som mer fördelaktiga (säkrare) kan därför komma att an-
vändas. Till följd härav är sprängningarna anpassade till förutsättningar som råder
inför varje enskild salva. Varje sprängning journalförs i en sprängjournal. Spräng-
ning utförs enligt en laddningsplan som är anpassad till förutsättningarna med vald
håldiameter, laddmängd och tändföljd.

Totalt planerar bolaget ett maximalt årligt uttag om 1 200 000 ton bergmaterial.
Därmed kommer sprängning under ett normalår, att ske vid ca 20 - 30 tillfällen per
år beroende på hur stor mängd berg som loss hålls vid varje sprängning.

Det utsprängda berget hamnar i direkt anslutning till det fasta bergets fot varifrån
det transporteras till krosslinan där materialet krossas i två eller tre steg med för-
och efterkross. Förkrossen placeras så nära den utsprängda salvan som möjligt för
att minimera de interna transporterna. Mobil krossanläggning används till förkros-
sen och stationär efterkross/finkross används i slutstegen. Krossningen pågår nor-
malt under hela året. Efter krosstegen sorteras materialet till olika fraktioner genom
siktning.

Vid sprängning kan det uppkomma stora block, skut, vilka är för stora för att direkt
matas ner i förkrossen. Dessa block kan antingen sprängas sönder eller knackas till
mindre block med en hydraulhammare monterad på grävmaskin innan de krossas.
Mängden skut varierar beroende på bergets egenskaper och hur sprängningen ut-

förs. Skuten samlas löpande på lämpligt ställe inom verksamhetsområdet inför vidare bearbetning. De färdiga produkterna transporteras med hjullastare till upplag för mellanlagring i avvaktan på vidare transport till kund.

Moräntvätt

Avbaningsmassorna består av morän. Delar av moränen, som också bryts för försäljning, förädlas genom tvättning. Den förädlade produkten används till kabelsand och som ballast i betongproduktion. Därmed utgör den ett ersättningsmaterial för naturgrus i betong.

Ingångsmaterialet (morän) matas med hjullastare där det först går över en våsikt där det våsorteras och stenmaterialet sorteras ut. Slurryn går därefter in i en cyklon med vattentryck där man kan ta ut den fraktion av grusmaterial som är önskvärd. Restprodukten torkas och vattnet återanvänds och skickas tillbaka till tvättanläggningen. Tvättanläggningen har således ett slutet vattensystem och det enda spill av vatten är det som följer med det tvättade materialet ut samt det som följer med filterkakorna.

Maskinpark

För den planerade verksamheten krävs maskinutrustning i form av:

- Borrmaskin för losshållning av berget
- Krossanläggning i form av förkross samt efterkrossar
- Sikt-/sorteringsanläggning
- Anläggning för moräntvätt
- Transportband
- Hjullastare
- Dumprar för interna transporter av material
- Grävmaskin för bl.a. matning, undanbärning, lastning av material och i samband med avbaningsarbeten

Eldrift, bränsle- och kemikaliehantering

Kross- och siktanläggning drivs idag med diesel eller dieselektrisk drift. Bolaget har mobila krossverk som flyttas mellan de olika täkterna men i Bjärsgård finns det även en fast anläggning. Den fasta anläggningen är ansluten till elnätet.

Merparten av verksamheten drivs med vit mkl diesel. Bolaget använder dock ett antal efterverk som drivs dieselektriskt, dvs. elgeneratorer som producerar ström till dessa krossar. I dessa elverk används grön diesel. All dieselolja kommer att förvaras i godkända ADR-tankar. Övriga kemikalier som används, t.ex. olja för påfyllning, förvaras i låsbara invallade utrymmen (miljöcontainer).

Tankning av hjullastare sker på avsedd tankningsplats inne på verksamhetsområdet. El används till platskontor och personalutrymmen.

Den utrustning som idag går att ansluta till elnätet är efterkrossanläggningen, vilken redan är ansluten till eldrift. I dagsläget finns det dock inga tekniska möjligheter för anslutning till eldrift av mobila kross- och siktanläggningar på grund av att den lokala kapaciteten i elnätet inte är anpassat för denna typ av anslutning. Det finns i dagsläget inte heller några tekniska möjligheter att byta ut de gula maskinerna, så som hjullastare, grävmaskin eller dumper, till eldrivna fordon.

Swerock arbetar aktivt inom Klimatklivet med att utreda möjligheterna för att möjliggöra anslutning till elnätet i flera täkter. I detta arbete är bergtäkten i Bjärsgård en av täkterna som är prioriterade. Om och när det eventuellt kan bli aktuellt med elanslutning är i dagsläget oklart och beror på faktorer som Swerock inte ensamt styr över, som t.ex. utbyggnad av elnätet. Det står dock klart att en anslutning av förkrossen till det fasta elnätet skulle innebära en för verksamheten mycket opraktisk och olämplig lösning och därtill resultera i en avsevärd fördyring av ballastmaterial till kund. En mobil förkross flyttas vid flertalet tillfällen under drifttiden för att placeras så nära sprängsalvan som möjligt. Detta innebär i princip en flytt vid varje sprängning. Om den mobila förkrossen ska vara ansluten till det fasta elnätet kräver detta utläggning av många och långa elkablar på täktbotten. För varje flytt av den mobila förkrossen kommer det vara nödvändigt att dra om de utlagda kablarna.

Dessa kablar kommer att utgöra hinder för den verksamhet som bedrivs på täktbotten och kan dessutom komma att utgöra en säkerhetsrisk. För närvarande finns det därför varken tillräcklig teknik eller praktisk möjlighet att använda eldrivna fordon till 50 procent i täktverksamheten.

Arbetstider

Täktverksamheten kommer att bedrivas dygnet runt. Särskilt bullrande verksamhet såsom sprängning, skutknackning och borrning kommer endast att ske dagtid helgfri måndag till fredag mellan kl. 06.00-18.00. Bolaget har ett behov av att kunna utföra dessa moment under sommaren.

Verksamheten kommer att bedrivas enligt följande. Krossning, sortering samt tvättning kommer att bedrivas dygnet runt måndag-fredag. Utlastning kommer att bedrivas mellan kl. 06.00-18.00. Utanför dessa tider kommer det inte att ske någon utlastning från tükten. Övriga delar som t.ex. sprängning och avbaning kommer också att ske inom dessa tider.

Syftet med att ansöka om tillstånd för att bedriva verksamhet dygnet runt är att ha möjlighet att göra detta när efterfrågan på material är som störst. Möjligheten att bedriva verksamheten dygnet runt är inte detsamma som att alla verksamhetsdelar kommer att bedrivas dygnet runt samtidigt. Istället avser förslaget på villkor att möjliggöra att de delar av verksamheten som är mindre bullrande samt annars är begränsande för produktionen, dvs. krossning, sortering och tvättning, kan bedrivas dygnet runt.

Bolaget producerar stora mängder material till asfalt- samt betongindustrin.

Swerock levererar bl.a. till Peab Asfalt AB som ofta bedriver verksamhet dygnet runt då asfaltering med fördel genomförs nattetid för att minska störningar i trafiken. Material till asfaltverket behöver då kunna levereras dygnet runt för att kunna möta behovet.

Vidare behöver tvättning av material kunna ske dygnet runt vintertid för att förhindra att delar av anläggningen fryser vid minusgrader. Behovet av tvättat material är stort då ingen av Swerocks betongstationer använder naturgrus utan tvättad morän samt stenmjöl, vilket medför att efterfrågan av denna typ av material är högt. För att hinna få fram material i den utsträckning som motsvarar efterfrågan behöver det finnas utrymme att även köra tvättanläggningen dygnet runt.

Transporter från täktområdet kommer att gå på befintlig utfart och vidare ut på väg 1826, därefter går transporterna söderut till riksväg 13. Totalt kommer två bostadshus att passeras tills riksväg 13 nås. Merparten av täkttransporterna går sedan nordväst mot Östra Ljungby och därefter söderut mot Helsingborgs-området men även andra destinationer i nordvästra Skåne förekommer.

Vid en årlig produktion på 1 200 000 ton per år och med en beräknad last om ca 34 ton per bil med släp kommer antalet fordonsrörelser (in- och uttransporter) uppgå till ca 320 stycken per arbetsdag räknat på 220 årsarbetsdagar. Beräkningen baseras på att 100 procent av transporterna sker med bil och släp.

Avfall

Bolaget arbetar för att minska avfallsmängden samt att återvinna det avfall som uppkommer till följd av verksamheten. All utrustning i verksamheten hanteras varsamt för ökad livslängd och förbrukning av produkter är sparsam. Det avfall som uppkommer i verksamheten består av t.ex. spillolja, oljefilter, järnskrot, däck, fordonsbatterier samt komposterbara och brännbara fraktioner. För viss utrustning och vissa maskiner finns avtal med maskinleverantören om service och underhåll, vilket innebär att maskintillverkaren ansvarar för hanteringen av eventuellt avfall.

Farligt avfall sorteras i separata behållare och förvaras inlåst och invallat på sådant sätt att eventuellt spill inte kan nå omgivande mark.

Bolaget förvissas sig om att entreprenörer som utför transporter av avfallet har giltiga tillstånd.

Utvinningsavfall

Utvinningsavfall regleras enligt förordning (2013:319) om utvinningsavfall (utvinningsförordningen). I 13 § utvinningsförordningen stadgas att med avfall, återvinning och bortskaffande avses detsamma som i 15 kap. 1 och 6 §§ miljöbalken. Av 4 § utvinningsförordningen framgår att med utvinningsavfall avses avfall som har uppkommit som en direkt följd av prospektering, utvinning eller bearbetning eller som en direkt följd av lagring av utvunnet material innan bearbetning av materialet har avslutats. Enligt 23 § utvinningsförordningen ska den som driver en verksamhet som ger upphov till utvinningsavfall eller driver en utvinningsavfallsanläggning ha en avfallshanteringsplan.

För att utvinningsförordningen ska vara tillämplig krävs således att något material som bryts i tänken utgör ett avfall enligt definitionen i 15 kap. miljöbalken. I 15 kap. 1 § miljöbalken stadgas följande:

"Med avfall avses i detta kapitel varje ämne eller föremål som innehavaren gör sig av med eller avser eller är skyldig att göra sig av med.

Ett ämne eller föremål ska anses vara en biprodukt istället för avfall, om ämnet eller föremålet

- har uppkommit som en integrerad del i en produktionsprocess där huvudsyftet inte är att producera ämnet eller föremålet,*
- kan användas direkt utan någon annan bearbetning än den bearbetning som är normal i industriell praxis, och*
- kommer att fortsätta användas på ett sätt som är hälso- och miljömässigt godtagbart och som inte strider mot lag eller annan författning."*

Det material som uppstår i tänken från t.ex. avbaning kommer att användas inför framtida efterbehandling av tänken. Större stenar/block kommer att krossas upp och användas i produktionen. De stubbar och rötter som finns vid avbaningen flisas upp av markägaren och blir en del av skogsbruket. Bolaget har dessutom i ansökan angi-

vit att man kommer att tvätta avbaningsmassor för att använda till betongframställning. Som anges ovan är utvinningsförordningen endast tillämplig om det aktuella materialet klassas som ett avfall enligt definitionen i miljöbalken. Om materialet inte kan anses utgöra ett avfall så blir utvinningsförordningens bestämmelser om t.ex. avfallshanteringsplaner inte tillämpliga. Sammanfattningsvis kan det konstateras att avfall inte kommer att uppkomma på sådant sätt som motiverar ett upprätande av en avfallshanteringsplan.

Efterbehandling

Efterbehandling av tälten innebär att upplag, bullervallar och andra delar från täktverksamheten tas bort. Vägar och planer rivs upp och planteras med skog. Efterbehandlingen kommer att ske kontinuerligt under produktionen i de delar av brytområdet där det är möjligt. Efterbehandlingen kommer bl.a. att utföras med avbaningsmassor från tälten. Avsikten att skapa en täktsjö genom att utpumpningen av vatten avslutas och den naturliga grundvattenytan återställs. Tidsåtgången för uppfyllnad av täktsjön beräknas till ca 34 år. Den blivande sjöns vattenyta kommer att bli tillgänglig genom att rampen som används för transporter upp ur tälten sparas. De moränpartier som kommer att få en brant högre än 3 meter kommer att förses med en varnande, och delvis framkomsthindrande, stenrad. Därtill kommer en skyddshylla att skapas genom att morän avlägsnas från bergöverytan till en bredd av 5 meter. Övriga delar av verksamhetsområdet kommer att återföras till skogsmark.

Syftet med efterbehandlingen är att skapa ett område som till stor del kan smälta in i omgivande miljöer. Den slutliga utformningen kommer att genomföras i samråd med tillsynsmyndigheten. Det är t.ex. vanligt att täktsjöar blir attraktiva för diverse fritidsaktiviteter och badsjöar.

Vattenverksamhet och vattenhantering

Rådighet

Swerock har ett tjugoårigt nyttjanderättsavtal med fastighetsägaren till fastigheten X, som bl.a. ger rådighet till vatten.

Bortledning

Yt- och grundvatten kommer att ledas bort då tälkten fördjupas. På grund av den planerade utökningen av verksamheten avses en ny sedimentationsdamm att anläggas som är dimensionerad efter förväntade flöden. Vattenbortledningen kommer ledas österut till Bihagasjön istället för åt dagens norrgående vattenbortledning.

Dimensioneringen har beräknats utifrån de flöden och pumpvolymen som beräknas uppstå från verksamheten. Avledningen av grundvatten kommer att öka succesivt, allteftersom brytningen framskrider. Vid fullt utbruten takt beräknas avledningen av grundvatten ha ett medelflöde på ungefär 25 l/s. Medräknat nettonederbörden blir medelflödet genom fullt utbruten takt ca 37 l/s, enligt utförd hydrogeologisk utredning.

Kvaliteten på utgående vatten kommer att kontrolleras genom provtagningar och regleras genom villkor.

I den befintliga verksamheten leds avrinnande ytvatten och tillrinnande grundvatten från brytningsområdet via självfall till en pumpgrop i brytningsområdets lågpunkt. Vattnet pumpas sedan upp ur tälkten och släpps ut i sedimenteringsdamm där det rinner vidare mot ett dike (strax norr om verksamhetsområdet).

Nya sedimenteringsdammar kommer att anläggas inom verksamhetsområdet inom ramen för den nya verksamheten. Från den slutliga dammen inom verksamhetsområdet leds vattnet ut till ett dike för att via självfall i diken sedan ledas vidare mot Bihagasjön.

Vatten kommer även vid behov att användas för dammbekämpning av upplag och vägar inom verksamhetsområdet. Vid utfarten finns det en bevattningsstation som lastbilar kör under vid torr väderlek. Vattnet tas från den sedimentationsdamm som finns inom området i dagens verksamhet.

Kontroll

Detaljerna i ett kontrollprogram bör bestämmas i samråd med tillsynsmyndigheten om tillstånd ges. Förslag till riktlinjer för ett framtida kontrollprogram är dock följande.

Ska grundvattennivåer följas upp bör detta göras i specifikt installerade grundvattenrör. Att mäta grundvattennivåer i dricksvattenbrunnar är inte motiverat av flera anledningar. Först och främst är det normalt inte möjligt att mäta i bergborrade brunnar, varken för energi eller dricksvatten, utan att större arbeten sker på själva brunnen. Vidare är en mätning av grundvattennivån inne i brunnen inte representativ för nivån i magasinet. Nivån i brunnen påverkas kraftigt av användningen i när-tid. Därmed är det mycket svårt att veta om den vattennivån som uppmätts är representativ eller inte. Detta gäller både vid enstaka mättillfällen men även om kontinuerlig mätning skulle ske inom ett kontrollprogram ett par gånger per år eller liknande. Data från dricksvattenbrunnar ger inte en representativ bild då data i sig själv är svårt att utvärdera för att bedöma en påverkan eller inte. För övervakning av grundvattennivåer bör istället grundvattenrör användas.

Ska grundvattenrör installeras bör detta ske mellan tåkten och motstående intressen. I närheten av det motstående intresset om objektet finns inom påverkansområdet. Finns objektet utanför påverkansområdet bör grundvattenröret om möjligt sättas inom påverkansområdet men mot gränsen till objektet. Att sätta grundvattenrör i berg nära brytområdet är inte rekommenderat och att sätta grundvattenrör långt utanför framtaget påverkansområde är heller inte motiverat. Det behöver inte sättas ett grundvattenrör för varje enskilt objekt utan det räcker med ett representativt rör i samma område eller i samma riktning.

Då det saknas kända motstående intressen inom bedömt påverkansområde för grundvatten skulle eventuella grundvattenrör placeras i utkanten av påverkansområdet för att följa upp att påverkan inte blir större än bedömt. Ett grundvattenrör i vardera väderstreck och vid punkter som är åtkomliga med en borrhandsvagn rekommenderas i så fall. Förslag på exakt placering föreslås tas fram i samråd med tillsynsmyndigheten utifall tillstånd ges.

Miljökonsekvensbeskrivning

Bortledning av grundvatten

Det finns inte något vattenskyddsområde inom eller i anslutning till influensområdet.

Dikningsföretaget Rösa-Gyllenahus diknf. I och II är lokaliserat väster om tälkten och delvis beläget inom influensområdet. Dikningsföretaget bedöms inte påverkas genom utsläpp av länsvatten.

Grundvattenbortledningen förväntas inte utgöra någon kvantitativ påverkan på utpekade grundvattenförekomster på grund av att den storskaliga vattenbalansen i området inte kommer att ändras.

Den absoluta huvuddelen av influensområdet ligger inom samma fastighet som tälkten. En mindre yta i nordväst berör två andra fastigheter men det finns varken hus eller kända brunnar inom influensområdet. Strax öster om influensområdet finns två bostäder med brunnar. Dessa kan vid fullt utbruten takt förväntas få en grundvattensänkning om maximalt 0,3 m. Det bedöms inte föreligga någon risk för skada till följd av ansökt taktverksamhet.

Utsläpp till vatten

Inträngande dag- och grundvatten till tälkten kommer bortledas genom pumpning från pumpgröp via en sedimentationsdamm till ett skogsdike öster om tälkten. Via ytterligare dikessystem kommer vattnet så småningom att utmynna i Bihagasjön, ca 1,5 km öster om utsläppspunkten. Bihagasjön avvattnas av vattenförekomsten Smålarpsån, varför taktverksamhetens påverkan på möjligheterna att uppfylla miljökonsekvensnormerna ska bedömas utifrån statusen för Smålarpsån.

De ämnen som omfattas av miljökvalitetsnormerna har analyserats i lägre halter än i recipienten. Den samlade bedömningen är att den planerade verksamheten inte försvårar uppfyllande av de beslutade miljökonsekvensnormerna för Smålarpsån.

Vibrationer och luftstötsvågor

Närmsta inventerade skyddsobjekt är beläget ca 700 m från det planerade brytningsområdet. Utförd riskanalys visar att sprängningarna uppgår till ca 1 mm/s på 750 m avstånd med en samverkande laddning på 140 kg.

Vad gäller luftstötsvågor visar utredningen att luftstötsvågor på ett avstånd om 750 m från salvan kan uppgå till 150 respektive 180 Pa i reflektionstryck samt till 75 till 90 Pa i frifältsvärde. Komfortvärdet är 300 Pa i reflektionstryck respektive 150 Pa i frifältsvärde.

Avseende vibrationer och luftstötvåg bedöms den ansökta verksamheten kunna bedrivas utan risk för överskridande av de nivåer vilka förslagits som villkor. Då såväl vibrationer som luftstötvåg är svåra att förutse i detalj är det dock av vikt att det finns en viss marginal till föreslagna villkor, vilket utgör komfortvärden. Risken för skador på byggnader ligger på avsevärt högre nivåer och dessa kommer därför inte heller att uppstå.

Bolaget åtar sig att mäta vibrationer och luftstötvåg vid varje sprängtillfälle.

Transporter

Bearbetat material kommer att transporteras från täktområdet via befintlig utfartsväg och vidare ut på allmän väg 1826, för att sedan fortsätta söderut till riksväg 13. Transporter bedöms till övervägande del gå norrut mot Östra Ljungby och därefter västerut mot Helsingborgsområdet.

Vid en maximal produktion på 1,2 miljoner ton berg och morän per år blir antalet fordonsrörelser med motsvarande beräkning ca 320 per dag. Enligt mätningar som gjorts uppmäts antalet fordonsrörelser idag till 210 lastbilar per dygn. Bolagets andel av den totala trafiken med tunga fordon förväntas därmed bli stor. Idag utgör bolagets fordonsrörelser ca 60 procent av det totala antalet tunga fordon på väg 1826. Ansökta förhållanden innebär att bolagets andel förväntas öka till ca 80 procent av det totala antalet.

Lokalt nära den planerade täktverksamheten och längs delar av omgivande vägar kommer den tunga trafiken att öka på ett betydande sätt till följd av ansökt verksamhet. Bolaget bedömer emellertid att olycksrisken inte ökar till en orimlig nivå.

Buller

Buller uppkommer främst vid borring, skutknackning och krossning, men även sortering, lastning och transporter orsakar visst buller. Sprängningarna orsakar ett kortvarigt men kraftigt buller.

Bullerutredningen visar att de riktvärden som uppställs i Naturvårdsverkets vägledning om industri- och annat verksamhetsbuller innehålls i såväl den befintliga som den ansökta verksamheten.

Oberoende härav åtar sig bolaget att tidsbegränsa sprängning, borring och skutknackning, på samma sätt som i den befintliga verksamheten. Vidare kommer det stationära krossverket ljuddämpas med skärmar. Kross och sorteringsverk placeras i möjligaste mån intill brytfronten vilket minskar ljudutbredningen. Krossning under andra tider än dagtid kommer endast att ske nere i tälten.

De förändrade tiderna i tillståndet innebär att verksamheten tillåts starta en timme tidigare på morgonen vardagar med ljudnivåer upp till 50 dB (A), i enlighet med Naturvårdsverkets riktvärden (Rapport 6538) för dagtid. Inga ytterligare åtgärder bör kunna krävas under förutsättning att dessa riktvärden innehålls. Sprängning ger kortvarigt buller och beaktas inte i bullerutredningen.

Nya kompletterande beräkningar visar att bullervillkor kväll och natt kan innehållas även med bullerkällorna tvättanläggning, förkross, efterkross, dumper och Cat374F. När den mobila förkrossen används nattetid krävs dock att ett bullerskydd i form av en vall, containrar, ett upplag eller liknande uppförs för att minska buller österut mot beräkningspunkt 6 (Hagahus, adress Y på fastigheten X,). Bullerskyddet behöver vara minst 5 meter högt, mätt från marknivån för den

aktuella maskinen. Bullerskyddet ska i längsled med marginal täcka siktlinjen mellan bullerkälla och bostaden Hagahus. Förkrossen ska stå i direkt närhet till bullerskyddet för att ge effekt. Bullerskyddet ska placeras så att buller dämpas i östlig riktning, mot Hagahus. Där så är möjligt bör bullerskyddets kortsidor anslutas till bergvägg, för att minska läckage. Beräkningarna har utförts med en modellering av en fem meter hög bullervall med en släntlutning av 1:1.

Sådana särskilt störningsframkallande och ofta återkommande impuls ljud som åsyftas i Naturvårdsverkets Rapport 6538 bedöms ha högst risk att uppstå vid skutknackning i detta fall. Skutknackning sker endast dagtid. Långa avstånd minskar generellt upplevelsen av ljudkällor som impuls ljud, då bakgrundsnivån i högre grad kommer att maskera ljudet. För att impuls ljud ska vara tydligt urskiljbart behöver det vara betydligt högre än övrig ljudnivå vid bostaden.

Utifrån analys av delbidraget från de olika ljudkällor som är aktuella bedöms att övrigt buller från verksamheten och trafikbuller kommer att maskera eventuellt impuls ljud från skutknackningen. För ekvivalent ljudnivå beräknas det att skutknackning kommer att ligga minst 15 dB (A) under den totala ljudnivån från verksamhets- och trafikbullret. Utifrån detta går det att göra bedömningen att skutknackning inte kommer att upplevas som impuls ljud vid närmsta berörda bostäder i Bjärsgård.

Vad gäller buller från trafik visar beräkningarna att tre bostäder riskerar att få ekvivalenta ljudnivåer vid fasad utomhus som överskrider riktvärdet 55 dB (A) enligt Regeringens proposition 1996/97:53 (infrastrukturpropositionen). En av bostäderna, belägen på täktfastigheten X löpnummer 13 (adress Rösa 1063) är obebyggd och i obeboeligt skick och avses inte att renoveras enligt uppgift från fastighetsägaren. Övriga två bostäder ligger i anslutning till korsningen mot väg 13 och är benämnda med löpnummer 15/16 (avser olika fasader på samma hus, adress Z) och 26 (adress YZ).

Beräkningarna visar att de aktuella bostäderna idag har beräknade ljudnivåer i paritet med eller över riktvärdet för trafikbuller, även utan tåktens transportbidrag. Ökningen i ljudnivå från en situation i nollalternativet, helt utan tåkttrafik, till ansökta förhållanden beräknas bli 1,5 dB för hus nr. 15/16 och 1,3 dB för hus nr. 26. Dessa ökningarna är marginella och knappt urskiljbara.

Beräkning av ljudnivå från trafik på Kopparmöllevägen och riksväg 13 visar på ekvivalenta ljudnivåer som överskrider riktvärdet 55 dB(A) ekvivalent ljudnivå — en god ljudmiljö enligt infrastrukturpropositionen uppnås alltså inte. Bostadsbyggnaderna på fastigheterna XX, XY och X är byggda före 1997 och bör där-för bedömas som "äldre befintlig miljö". I alla beräknade trafikscenarier underskrids åtgärdsnivån om 65 dB (A) för äldre befintlig miljö från infrastrukturpropositionen och Naturvårdsverkets Riktvärden för buller från väg- och spårtrafik vid befintliga bostäder (ÄNR NV-08465-15). Den mest bullerdrabbade fastigheten (adress ZZ på fastigheten X,) är inte heller i beboeligt skick. Dessa hänseenden sammantaget gör att verksamheten inte bör kunna avkrävas åtgärder för att minska trafikbullret.

Alla transporter till och från asfaltverket är inkluderade i samtliga beräkningar av trafikbuller, den kumulativa påverkan är alltså medräknad. Eftersom asfaltverket har ett eget miljöbeslut efter anmälan bör buller från asfaltverkets externa transporter vara inkluderat i nollalternativet.

För att minska buller från trafik kommer lastbilar och övriga maskiner att hållas i gott skick och servas regelbundet. Vidare kommer bolagets anlitade transportörer kontinuerligt informeras om regler och hastighetsbegränsningar.

Den enda beräkningspunkt där det beräknas att L_{max} 70 dB överskrids är fastigheten som har löpnummer 13 (med adress ZZ på fastigheten X, samma fastighet som tåkten), vilken inte är i beboeligt skick.

Infrastrukturproposition och Naturvårdsverkets Riktvärden för buller från väg- och spårtrafik vid befintliga bostäder har inga åtgärdsnivåer för maximal ljudnivå från vägtrafik gällande "äldre befintlig miljö", där redovisas endast ekvivalent ljudnivå (Leq, 24h 65 dB) samt buller från spår inomhus, natt (Lmax 55 dB).

Naturmiljö och djurliv

Inom inventeringsområdet lokaliserades fyra naturvärdesobjekt som samtliga är klassificerade med naturvärdesklass 4 - visst naturvärde.

Under förstudien identifierades även en nyckelbiotop, som dock varken ligger inom inventeringsområdet eller inom influensområdet för grundvattensänkning. Områdets kvalité och betydelse för inventerade arter kommer inte påverkas av verksamheten.

Den eventuella påverkan på de kärlväxter, groddjur, insekter, fladdermöss, fåglar och svampar som noterats under inventeringen och är klassificerade som hotade alternativt fridlysta, bedöms som liten.

Ansökt täktverksamhet kommer att beröra en mindre förekomst av revlumner i kanten av ett större skogsområde. Förekomsten var glest utspridd på en yta av ungefär fem kvadratmeter. Skogsområdet fortsätter utanför täktområdet, och bedöms via underlag från Skogsstyrelsen över medeldiameter ha motsvarande skogliga kvalitéer. Mot bakgrund av arten är så pass talrik lokalt, regionalt och nationellt så bedöms inte artens bevarandestatus kunna påverkas negativt på någon skala, genom förlusten av en mindre enskild förekomst.

Av de 12 utpekade träden i naturvärdesinventeringen kommer sju träd att tas bort. Träden utgörs av de tre barrträden samt en ek och tre bokträd. Endast den grova boken med diameter 150 cm utgör ett hålträd, och detta träd sparas. I övrigt har inte de påverkade träden några rödlistade eller fridlysta arter knutet till sig, och utgör inga boplatser varken för fladdermöss eller hålhäckande fåglar.

Bolaget anser inte att föreslagna skyddsåtgärder för backsvala behöver villkoras i tillstånd. Genom att arten under pågående häckning är skyddad enligt artskyddsförordningen får inte boplatser förstöras eller individer dödas. Vidare säkerställer ett normalt bedrivande av verksamheten att förutsättningar för arten kontinuerligt skapas och bevaras. Genom pågående brytning tillskapas nya slänter och skärningar för backsvala, samtidigt som andra brytfronter lämnas orörda mellan åren och möjliggör häckning.

Arten uppges minska bl.a. till följd av nedläggning av grus- och sandtäkter. Bolaget har backsvalor i flera av sina täkter som kontinuerligt genomför lyckade häckningar.

Kulturmiljö

Delar av det befintliga och planerade verksamhetsområdet berör en fornlämning, beskrivet av Riksantikvarieämbetet som ett röjningsröseområde. Ca 450 m söder om det planerade verksamhetsområdet går gränsen för ett större område som utpekats som särskilt värdefull kulturmiljö. Området är ca 3 500 ha stort.

Swerock har ansökt om tillstånd till ingrepp i fornlämning hos Länsstyrelsen i Skåne län och en förundersökning är upphandlad av länsstyrelsen. Förundersökningen beräknas vara klar under senhösten 2020. Aktuellt område kommer inte tas i anspråk innan förundersökningen är genomförd och dokumenterad enligt kulturmiljölagen.

Riksintressen

Täkten ligger inte inom något område av riksintresse enligt miljöbalken. Det närmast belägna riksintresseområdet utgörs av Rönne å och dess dalgång. Avståndet mellan det planerade verksamhetsområdet och Rönne å är som minst 4-5 km. Ca 8 km nordost om täkten återfinns Varshultamyren vilken utgör riksintresse för naturvården.

Klimatpåverkan och sårbarhet för yttre händelser

Verksamhetens lokalisering gör att det inte bedöms sannolikt att några framtida klimatförändringar ska kunna påverka verksamhetsområdet negativt. Inga vattenförekomster bedöms exempelvis kunna svämma över så att verksamhetsområdet berörs.

Förvaring av kemikalier, fordonsbränsle och farligt avfall sker i täta behållare. Avfall och eventuellt farligt avfall sorteras i olika fraktioner och förvaras på tätt underlag under tak. Verksamheten kan tillfälligt avbrytas utan andra skador än produktionsbortfall. Sammantaget beröms ansökt verksamhet medföra små negativa konsekvenser för klimatet och inte vara sårbar för yttre händelser.

Peab är moderbolag till Swerock varpå Swerocks krisledningsorganisation finns hos Peab.

Bolaget har i inlämnat handlingsprogram redogjort för vilka dokument som finns i ledningssystemet för Swerock, vilket är i enlighet med kraven i förordning (2015:236) om åtgärder för att förebygga och begränsa följderna av allvarliga kemikalieolyckor ("Sevesoförordningen"). I handlingsplanen anges även vilka policys och allmänna handlingsprinciper som finns samt organisationsplanerna för Swerocks täkter.

Dokumentet i säkerhetsledningssystemet är ett levande och föränderligt dokument varför detta underlag inte redovisas i ansökningshandlingarna. Det finns inte något uttryckligt krav på att säkerhetsledningssystemet ska lämnas in i samband med en täktansökan. Vidare kommer säkerhetsledningssystemet att behöva justeras utefter vad Swerock beviljas i det nu ansökta tillståndet. Om tillstånd beviljas kommer säkerhetsledningssystemet uppdateras och lämnas in till länsstyrelsen, senast sex veckor innan dess att tillståndet tas i anspråk. Tidsfristen syftar till att möjliggöra för länsstyrelsen att lämna synpunkter eller begära komplettering.

Energiförbrukning

Energiförbrukningen idag vid maximal produktion.

Täkt/ anläggning	År	Total energiförbrukning		El-förbrukning		Dieselförbrukning		
		(kWh)	kWh/ton producerat	kWh	andel av total %	liter	kWh (omvandlat) ¹	Andel total %
Bjärsgård	2020	4 875 000	9,72	877500	18%	377 123	3 997450	82%

*) 1 liter olja/diesel motsvarar 10,6 kWh (att verkningsgraden i ett elverk inte är 100 % beaktas inte här)

Planerad energiförbrukningen vid maximal produktion för sökt verksamhet.

Täkt/ anläggning	Total energiförbrukning		El-förbrukning		Dieselförbrukning		
	(kWh)	kWh/ton producerat	kWh	andel av total %	liter	kWh (omvandlat) ¹	Andel total %
Bjärsgård	11 664 000	9,72	2 099 500	18%	902 310	9 564 500	82%

*) 1 liter olja/diesel motsvarar 10,6 kWh (att verkningsgraden i ett elverk inte är 100 % beaktas inte här)

De siffror som redovisas för den sökta verksamheten baseras på dagens energiförbrukning med de maskiner som finns inom verksamheten idag. Peab-koncernen, som Swerock AB ingår i, omfattas av lagen (2014:266) om energikartläggning i stora företag. Peab har inkluderat EKL i miljöcertifieringen och har genomgått energicertifiering. Energikartläggningen innebär mätning och uppföljning av energiförbrukningen som räknas om till CO-utsläpp och följs upp i Peabs handlingsplan för betydande miljöaspekter.

Motivering till föreslagna villkor

Villkor 4

Detta villkor fastställdes 2006 genom verksamhetens befintliga tillstånd. Omgivningen är således vana vid signalen och medvetna om dess innebörd. Signalens syfte är att utgöra en säkerhetsåtgärd för omgivning och i synnerhet för närboende.

Villkor 5

Swerocks bullerutredning visar att den ansökta verksamheten innehåller riktvärdena i Naturvårdsverkets vägledning gällande industri- och annat verksamhetsbuller. Då bolagets beräkningar görs utifrån ett s.k. "worst case", dvs. att samtliga bullrande moment av verksamheten utförs samtidigt med bullerutbredelse i alla riktningar, så

kommer normal drift av den ansökta verksamheten att generera lägre bullernivåer än de som redovisats.

Då det står klart att den ansökta verksamheten kan bedrivas i enlighet med Naturvårdsverkets riktvärden avseende buller är det inte miljömässigt motiverat eller ekonomiskt rimligt att begränsa verksamheten under någon tidsperiod.

Det framgår även av avgöranden från underinstans samt Mark- och miljööverdomstolens avgöranden i mål M 9015-17 samt M 7582-18, att det saknas skäl att begränsa en verksamhet som innehåller Naturvårdsverkets riktlinjer för buller.

Villkor 5 innefattar även möjligheten att leverera material när det föreligger stort behov utanför ordinarie arbetstider. Inte endast i samband med de större infrastrukturprojekten, utan även i samband med olyckor där det fordras omgående åtgärder samt halkbekämpning. Ett exempel på olyckor som kan aktualisera mera omfattande arbetstider är ledningsbrott eller vattenskador.

Om material behövs för infrastrukturprojekt, halkbekämpning eller olyckor etc. bör det vara tillåtet att lasta ut material under både nattetid och helgdagar eftersom det i så fall råder ett akut behov av materialet samt att antalet transporter är få. Det ska även i denna del poängteras att bullerutredningen visar att ljudnivåerna från utlastningen är mycket låga och att Naturvårdsverkets riktvärden för natt och övrig tid inte riskerar att överskridas.

Villkor 6

Anledningen till att bolaget vill ändra bullervillkoret från kl. 07.00 till 06.00 är att projekten samt de kunder materialet levereras till startar sina verksamheter kl. 06.00 eller i vissa fall tidigare. Som exempel på de kunder som startar sina verksamheter kl. 06.00 kan PEAB Anläggning AB samt Swerock AB:s betongfabriker nämnas. T.ex. utlastning från ansökt verksamhet behöver därför starta klockan 06.00 för att kunna leverera material i tid. Om bullervillkoret skulle förbli oförändrat innebär

detta svårigheter med att innehålla bullervillkor alternativt att kundernas projekt försenas.

Swerock har låtit genomföra bullerutredningen som "worst case". Detta innebär att det så länge som ingen väsentlig förändring av verksamheten genomförs, kommer inte några högre bullervärden än de som redan presenterats att uppmätas. Av denna anledning anser Swerock att kontrollmätningar endast behöver genomföras i ett inledande skede av den tillståndsgivna verksamheten och sedan först när det har skett någon förändring i verksamheten som kan medföra mer än ett obetydligt ökat buller eller när sådan kontroll är befogad.

Swerock bedömer att kostnaden för utförandet av regelmässiga kontroller inte är befogad om det inte skett någon betydande förändring av verksamheten. En sådan kostnad kan således inte anses vara i linje med den skälighetsavvägning som ska göras enligt 2 kap. 7 § miljöbalken då rutinmässiga kontroller inte kan anses vara miljömässigt motiverade.

Mark- och miljödomstolen vid Nacka tingsrätt har i mål M 6219-16, gällande en nyetablerad täkt, ansett det vara tillräckligt med kontrollmätningar en gång per år under de fyra första åren av täktverksamheten. Därefter ska kontroll ske vid förändringar eller efter befogade klagomål. Efter en inledande kontroll anser Swerock att det mot bakgrund av att den bullrande verksamheten flyttas längre ner i täkten och den kostnad som kontroll innebär att det inte är skäligt att kräva återkommande kontroller utan att det kan ha antagits att bullernivåerna ökat. Detta särskilt då det inte under nu gällande tillstånd förekommit några klagomål på buller från täkten och att de ekvivalenta ljudnivåerna är begränsade till samma nivåer som i det nuvarande tillståndet. Swerock menar därför att yrkat villkor är väl motiverat.

Villkor 7 och 8

Villkoren avseende markvibrationer och luftstöt vågor utgör branschpraxis och har fastställts som tillräcklig skyddsåtgärd vid sprängarbeten av Mark- och miljööverdomstolen.

Villkor 9

Det finns inte någon risk för spridning av föroreningar till grundvattnet eftersom grundvattenflödet under tiden som täktverksamheten pågår är riktat in mot brytområdet på grund av grundvattenavsänkningen. Grund- och nederbördsvatten kommer därmed att samlas i brytområdet och sedan ledas till anläggningens sedimentationsdamm innan det släpps ut i recipienten. Allt eventuellt lakvatten från återvinningsmassor kommer därför att samlas upp och renas innan det släpps till recipienten.

Angivna haltvärden kommer inte att påverka recipientens ekologiska status. Villkoret är således utformat i enlighet med praxis.

Årsmedelvärdet för totalkväve i utgående vatten uppgår till 0,82 mg/l i nuvarande verksamhet. I nu gällande tillstånd uppgår riktvärdet för totalkväve till 2,5 mg/l.

Vid loss hållning av berg i täkter används ofta kvävebaserade sprängmedel och efter en sprängning finns små rester av odetonerat sprängmedel kvar på bergmaterialet. Kvävet i dessa rester ger upphov till att det vatten som samlas upp inom brytområde ibland kan ha förhöjda kvävehalter. Med anledning av detta omhändertas vattnet i en sedimentationsbassäng innan det släpps ut till recipient.

Vid en ökad produktion kommer mängden från odetonerat sprängmedel att öka. Därtill kan mängden kväve öka under perioder av torka. Detta innebär att trots god kunskap och regelbundet genomförda provtagningar föreligger en viss osäkerhet kring totalkvävehaltens variation. För att Swerock ska kunna säkerställa att det föreslagna gränsvärdet i villkoret för totalkväve ska kunna innehållas oavsett eventuella yttre påverkansfaktorer krävs en viss marginal, varför 2,5 mg/l föreslås. Att det föreslagna begränsningsvärdet får fastställas marginellt högre än kvävehalten i utgående vatten framgår av praxis.

Villkor 10

Då damning inte har varit något problem vid täkten i Bjärsgård anser Swerock att föreslagna åtgärder för dammbekämpning i villkor 10 täcker de behov som föreligger. Villkoret är allmänt vedertaget och utgör branschpraxis.

Villkor 13 och 14

Villkoren är allmänt vedertagna och har ansetts tillräckligt preciserat i bl.a. avgörande från underinstansen mark- och miljödomstolen vid Nacka tingsrätt i mål M 7609-19.

Tillståndets giltighetstid

Ansökan omfattar tillstånd att bedriva verksamheten i 20 år från det att tillståndet tas i anspråk. Miljökonsekvenserna av verksamheten har bedömts för 20 år. Vad gäller buller, vibrationer och luftstöt vågor kommer omgivningspåverkan att minska i takt med att täkten blir djupare.

Bjärsgårdstäkten kan leverera högkvalitativt material som i många fall kan ersätta naturgrus och är därför strategiskt viktig för regionen. Ju längre tillståndstid en täkt har, desto enklare är det för verksamhetsutövaren att optimera brytningen efter varierande efterfrågan vad gäller olika kvaliteter.

Sammantaget finns det goda skäl att meddela en tjugoorig tillståndstid för den ansökta verksamheten.

Verkställighetsförordnande

Mängden berg som får brytas enligt tidigare tillstånd är i stort sett slut.

Av praxis från Högsta domstolen följer att det åligger verksamhetsutövaren att visa vilka konkreta skäl som talar för ett verkställighetsförordnande och vilka beaktansvärda nackdelar det kan innebära om ett sådant inte meddelas. Verksamhetsutövarens intresse måste med viss marginal väga tyngre än de intressen som talar för att

tillståndet får tas i anspråk först när det vunnit laga kraft. Härvid ska särskild hänsyn tas till om irreversibla skador på miljön kan uppstå om tillståndet tas i anspråk omedelbart samt om målet rymmer någon rättsfråga som det kan vara av vikt för ledningen av rättstillämpningen att få belyst i högre instans.

Vad gäller den ansökta verksamheten, föreligger inte något starkt allmänt eller enskilt motstående intresse avseende verksamhetens tillåtlighet. Med föreslagna skyddsåtgärder uppstår endast begränsad påverkan på enskilda och allmänna intressen. Det föreligger ingen risk för skada på några höga naturvärden.

Vidare har Swerock inte kunnat identifiera någon särskild rättsfråga i målet som kan vara av vikt för ledning av rättstillämpningen att få belyst i högre instans. Föreslagna villkor för verksamheten bedöms som sedvanliga.

Utifrån de rekvisit som Högsta domstolen uppställt finns det som framgår av det ovanstående inget hinder mot att verkställighetsförordnande beviljas.

INKOMNA YTTRANDEN

Naturvårdsverket anför följande. Mot bakgrund av det underlag som hittills redovisats i målet bedömer Naturvårdsverket att avbaningsmassorna och sedimentet utgör utvinningsavfall. Naturvårdsverket bedömer även att det krävs artskyddsdispens för revlumner och att ett villkor till skydd för backsvalan behövs för att verksamheten ska vara tillåtlig enligt artskyddsförordningen (2007:845).

Produkt, restprodukt, biprodukt eller avfall

Utvinning av ämnen eller material är att se som en produktionsprocess. Produkten är det material som produktionsprocessen syftar till och som därmed avsiktligt framställs, t.ex. det material som avses brytas ut i en täkt. En restprodukt är material som oavsiktligt produceras eller uppstår till följd av eller i produktionsprocessen av en produkt. En restprodukt kan utgöra en biprodukt eller ett avfall. Ett avfall som uppstår som en direkt följd av en utvinningsindustri benämns utvinningsavfall. För

de material som har lösgjorts genom utvinningsverksamheten gäller därmed antingen produktlagstiftning eller avfallslagstiftning.

I 15 kap. 1 § miljöbalken anges att med avfall avses varje ämne eller föremål som innehavaren gör sig av med eller avser eller är skyldig att göra sig av med. För att ämnet eller föremålet i stället ska anses utgöra en biprodukt behöver samtliga kriterier i 15 kap. 1 § 2 st miljöbalken vara uppfyllda.

Ett ämne eller föremål som uppkommit i en produktionsprocess där huvudsyftet inte är att producera ämnet eller föremålet ska anses vara en biprodukt i stället för avfall, om

1. det är säkerställt att ämnet eller föremålet kommer att fortsätta användas,
2. ämnet eller föremålet kan användas direkt utan någon annan bearbetning än den bearbetning som är normal i industriell praxis,
3. ämnet eller föremålet har producerats som en integrerad del av produktionsprocessen, och
4. den användning som avses i 1 inte strider mot lag eller annan författning och inte leder till allmänt negativa följder för miljön eller människors hälsa.

Bolagets beskrivning av vad som utgör produkt, restprodukt, biprodukt eller avfall för den ansökta verksamheten

Bolaget ansöker i aktuellt mål om fortsatt och utökad bergtäktsverksamhet innefattande ett totalt uttag av 24 miljoner ton berg och morän. Årsproduktionen uppgår till 1 200 000 ton bergmaterial inklusive morän. Bolaget har yrkat att verksamheten ska få tillstånd i 20 år.

Bolaget anger i ansökningshandlingarna att avbanade jordmassor, dvs. den överlagrade moränen inom verksamhetsområdet, kommer att läggas i upplag inom verksamhetsområdet för att antingen förädlas genom tvättning, säljas i befintligt skick eller användas för konstruktion av terminal och upplagsområde inom verksamhetsområdet. Avbaningsmassor avses också användas i efterbehandlingen av tälten. Efterbehandlingen kommer att ske kontinuerligt under produktionen i de delar av brytområdet där det är möjligt.

Av ansökningshandlingarna framgår vidare att delar av moränen kommer att förädlas genom tvättning. Den förädlade produkten används till kabelsand och som ballast i betongproduktion. I tvättanläggningen våtsorteras moränen och stenmaterialet sorteras ut. Slurryn går därefter in i en cyklon med vattentryck där man kan ta ut den fraktion av grusmaterial som är önskvärd. Restprodukten pumpas sedan till en filteranläggning där vattnet pressas ut och tar ut det sista finmaterialet. Vattnet som pressas ut återanvänds och skickas tillbaka till tvättanläggningen.

Vid sprängning kan det uppkomma stora block, skut, vilka är för stora för att direkt matas ner i förkrossen. Dessa block kan antingen sprängas sönder eller knackas till mindre block innan de krossas. Mängden skut varierar beroende på bergets egenskaper och hur sprängningen utförs. Skuten samlas löpande på lämpligt ställe inom verksamhetsområdet inför vidare bearbetning.

De stubbar och rötter som uppstår vid avbaningen flisas upp av markägaren och blir en del av skogsbruket.

Enligt bolaget betraktas avbaningsmassor och slam från sedimentationsdammen, som kommer att användas i efterbehandlingen, som biprodukter. Bolaget menar att de inte kommer att göra sig av med de avbaningsmassor som uppkommer och inte heller har någon skyldighet att göra sig av med massorna på så sätt att dessa är att betrakta som avfall enligt 15 kap. 1 § första stycket miljöbalken. Vidare framhåller bolaget att varken avbaningsmassorna eller sedimentet kräver någon ytterligare bearbetning innan dessa används vid efterbehandlingen. Enligt bolaget kommer sedimenteringsdammarna används under hela tillståndstiden men kommer att tömmas på sediment vart tredje år. Detta innebär att sedimentationsdammarna inte är att betrakta som en utvinningsavfallsanläggning.

Bolagets bedömning är att inget utvinningsavfall uppkommer i den ansökta verksamheten, varför någon avfallshanteringsplan inte behöver upprättas.

Avfall eller biprodukt

Den första frågan Naturvårdsverket ska besvara är om avbaningsmassorna, dvs. de jordmassor som tas bort för att avtäcka berget innan brytning sker, utgör avfall eller en biprodukt enligt de kriterier som finns i 15 kap. 1 § miljöbalken.

Naturvårdsverket bedömer att avbaningen bör anses ingå i produktionsprocessen och att materialets uppkomst inte är en avsiktlig del av produktionen och är därför att betrakta som en restprodukt från bergtäktsverksamheten.

Avbaningsmassor som ska användas till efterbehandling

Naturvårdsverket har uppfattat att bolaget ska använda delar av avbaningsmassorna till att efterbehandla tälten. Avseende dessa delar av massorna gör Naturvårdsverket följande bedömning.

EU-domstolen har i mål nr C-9/00 (Palin Granit) uttalat att lagring på obestämd tid av reststen från stenbrytning i avvaktan på ett eventuellt framtida bruk genom efterbehandling innebär att verksamhetsutövaren gör sig av med eller avser att göra sig av med materialet. Materialet skulle i målet därför betraktas som avfall.

Naturvårdsverket finner därför, i likhet med EU-domstolens resonemang i Palin Granit, att det i nu aktuellt mål inte går att säkerställa att avbaningsmassorna kommer att användas för efterbehandling två decennier framåt i tiden. Det är således varken säkerställt att ämnet eller föremålet kommer att fortsätta användas.

Om bolaget, genom kompletteringar, däremot kan visa att de aktuella massorna kan anses ha ett avsättningssyfte kan de utgöra en biprodukt.

Övriga avbaningsmassor

Naturvårdsverket noterar och finner det positivt att bolaget har hittat möjliga avsättningar för moränen i avbaningsmassorna. Under förutsättningen att bolaget kan visa att samtliga kriterier i 15 kap. 1 § 2 st miljöbalken är uppfyllda ska dessa delar av avbaningsmassorna klassas som biprodukter. Naturvårdsverket kan dock inte på befintligt material avgöra om kriterierna är uppfyllda. Bolaget skulle därför behöva

komplettera sin ansökan med uppgifter om på vilket sätt avsättningen de facto är säkerställd för samtliga delar av avbaningsmassorna som bolaget har angett ska användas eller säljas. Om sådan komplettering inte sker gör Naturvårdsverket bedömningen att avbaningsmassorna, mot bakgrund av vad som hittills redovisats i målet, utgör ett ämne eller föremål som bolaget gör sig av med eller avser eller är skyldig att göra sig av med och att de därför ska klassificeras som avfall.

Sediment i sedimenteringsbassängerna

Naturvårdsverket bedömer att det finpartikulära material som samlas upp i sedimentationsdammar i bergtäkter kommer från flera olika arbetsmoment i täkter såsom borrhning, sprängning, krossning, sortering, tvättning av material tex. morän, hantering av mellanlager, lastning, transporter m.m. I underlaget framkommer inga uppgifter om att finkornigt material produceras avsiktligt. Naturvårdsverket bedömer att de arbetsmoment som nämnts ovan leder till att finpartikulärt material uppkommer oavsiktligt och att materialets uppkomst inte är en önskvärd del av produktionen och är därför en restprodukt.

Naturvårdsverket finner, mot bakgrund av vad som anförts avseende avbaningsmassorna, att samma bedömning ska göras för sedimentet i sedimenteringsbassängerna, dvs. att efterbehandling vid tillståndstidens slut inte innebär att det finns en säkerställd användning för sedimentet. Sedimentet ska därför klassas som ett ämne eller ett föremål som bolaget gör sig av med eller avser eller är skyldig att göra sig av med om bolaget inte kan visa annat.

Utvinningsavfall

Nästa fråga Naturvårdsverket har att besvara är om de aktuella avbaningsmassorna och sedimentet i sedimenteringsbassängerna kan utgöra ett utvinningsavfall. Ett utvinningsavfall är avfall som verksamhetsutövaren avser eller är skyldig att göra sig av med och som uppstår som en restprodukt från en utvinningsverksamhet.

Av skälen till utvinningsavfallsdirektivet (Europaparlamentets och rådets direktiv 2006/21/EG) framgår bl.a. följande:

I enlighet med målen för gemenskapens miljöpolitik behövs det minimikrav för att förebygga eller i möjligaste mån begränsa sådana skadliga effekter på miljön eller människors hälsa som kan uppkomma till följd av hanteringen av avfall från utvinningsindustrin, exempelvis bearbetningsavfall (dvs. det fasta avfall eller den suspension som återstår efter olika typer av bearbetning av mineral), gråberg och andra jordlager (dvs. material som flyttas vid utvinning för att komma åt en malm- eller mineraltillgång, däribland även under utvecklingsfasen innan produktion inleds), och matjorden (dvs. markens översta skikt) förutsatt att det handlar om avfall enligt definitionen i avfallsdirektivet.

Följaktligen bör detta direktiv omfatta hanteringen av avfall från landbaserad utvinningsindustri, dvs. avfall från prospektering, utvinning, (däribland även utvecklingsfasen innan produktion inleds), bearbetning och lagring av mineraltillgångar och från drift av stenbrott.

Av art. 2 punkt 3 utvinningsavfallsdirektivet framgår bl.a. följande.

Inert avfall och icke-förorenad jord som uppkommer vid prospektering, utvinning, bearbetning och lagring av mineraltillgångar och vid drift av stenbrott och avfall som uppkommer vid utvinning, bearbetning och lagring av torv, ska inte omfattas av artiklarna 7 och 8, artikel 11.1 och 11.3, artikel 12, artikel 13.6 samt artiklarna 14 och 16, såvida det inte deponeras i en avfallsanläggning av kategori A.

Eftersom den ansökta verksamheten innefattar bearbetning och hantering av enligt art. 3 (4) utvinningsavfallsdirektivet framgår att med icke-förorenad jord menas jord som avlägsnas från markens översta skikt under utvinningsverksamheten och som inte klassificeras som förorenad enligt den nationella lagstiftningen i den medlemsstat där platsen för verksamheten är belägen eller enligt gemenskapslagstiftningen.

Sverige har valt att implementera de lättnader som medges i direktivet avseende icke-förorenad jord i 18 § utvinningsavfallsförordningen (2013:319), UtvavF. Där

anges att i fråga om inert utvinningsavfall och icke-förorenad jord i en utvinningsavfallsanläggning ska 69, 72, 74, 75 och 86 §§ tillämpas endast om anläggningen är en riskanläggning.

Mot bakgrund av ovan redovisning av de EU-rättsliga förutsättningarna finner Naturvårdsverket att de aktuella avbaningsmassorna, om de klassificeras som avfall, utgör sådan icke-förorenad jord som härrör från en utvinningsindustri. Avbaningsmassorna utgör då utvinningsavfall. Att avbaningsmassorna utgörs av icke-förorenad jord medför endast att vissa lättnader, som framgår av 18 § UtvavF, blir tillämpbara. Avbaningsmassorna ska däremot omfattas av en avfallshanteringsplan enligt 23 § UtvavF. Om avbaningsmassorna skulle visa sig vara förorenade innebär detta endast att undantagen i 18 § UtvavF inte blir tillämpbara.

Sedimentet är, om det klassas som avfall, enligt Naturvårdsverket en sådan restprodukt som utgör utvinningsavfall.

Naturvårdsverket noterar att deponiförordningen (2001:512) inte blir tillämpbar (se 4 § deponiförordningen) i fråga om utvinningsavfall men att detta inte medför att det föreligger undantag från relevanta bestämmelser i exempelvis 29 kap. miljöprövningsförordningen (2013:251), jmf. Mark- och miljööverdomstolens avgöranden i mål M 7806-16 och M 1103-18.

Utvinningsavfallsanläggning

Bolaget har angett att sedimenteringsdammarna används under hela tillståndstiden men att de kommer att tömmas på sediment vart tredje år och att detta innebär att sedimentationsdammarna inte är att betrakta som en utvinningsavfallsanläggning.

Av 9 § UtvavF framgår att med en utvinningsavfallsanläggning avses ett avfallsmagasin, ett avfallsupplag eller ett annat område som är avsett för uppsamling eller bortskaffande av utvinningsavfall i fast eller flytande form. Enligt bestämmelsen övergår ett område för uppsamling av inert utvinningsavfall eller icke-förorenad

jord till att vara en utvinningsavfallsanläggning efter att området använts för detta under mer än tre år.

Under förutsättning att sediment och avbaningsmassor utgörs av inert utvinningsavfall eller icke-förorenad jord anser Naturvårdsverket att sedimenteringsdammarna och platsen där avbaningsmassorna finns, om de används för uppsamling för en längre period än tre år, utgör utvinningsavfallsanläggningar.

Avfallshanteringsplan

Utvinningsavfall kräver i samband med en ansökan om miljötillstånd enligt 9 eller 11 kap. miljöbalken att verksamhetsutövaren informerar tillståndsmyndigheten om innehållet i avfallshanteringsplanen. Av 28 § UtvavF följer att en avfallshanteringsplan då ska prövas av tillståndsmyndigheten.

De uppgifter som en avfallshanteringsplan alltid ska innehålla framgår av 24 § UtvavF. Av 25–26 §§ UtvavF framgår även vad planen ska innehålla om det finns en utvinningsavfallsanläggning i verksamheten och i de fall en sådan anläggning bedöms vara eller bli en riskanläggning.

En central del i avfallshanteringsplanen är redogörelsen för de åtgärder som behövs för att stänga avfallsanläggningarna samt för uppföljning och åtgärder som behövs efter stängningen. Denna redogörelse är en förutsättning för beräkningen av storleken på den ekonomiska säkerheten som ska finnas för en utvinningsavfallsanläggning. Den är även väsentlig för att tillsynsmyndigheten ska kunna följa upp att den ekonomiska säkerheten är tillräcklig.

Ekonomisk säkerhet

Naturvårdsverket delar i huvudsak länsstyrelsens bedömning av hur stor ekonomisk säkerhet som krävs för verksamheten. Länsstyrelsen hänvisar till den beräkningsmodell som Miljösamverkan Sverige har tagit fram. Enligt Naturvårdsverket krävs det enligt 15 kap. 35 § miljöbalken även att säkerhet ställs för utvinningsavfallsan-

läggningarna (jmf. art.14 utvinningsavfallsdirektivet). I och med att en avfallshante-
ringsplan inte finns redovisad i underlaget finns enligt Naturvårdsverket osäkerheter
kring den ekonomiska säkerheten i denna del. Domstolen bör försäkra sig om att
den ekonomiska säkerheten för verksamheten även inkluderar en ekonomisk säker-
het för eventuella utvinningsavfallsanläggningar som säkerställer att dessa kan
stängas och området som de har påverkan på kan återställas.

Artskydd

Naturvårdsverket framför följande avseende artskyddsfrågorna i målet.

Revlummer

Revlummer listas i bilaga 2 till artskyddsförordningen. Enligt 9 § artskyddsförord-
ningen är det förbjudet att gräva eller dra upp exemplar av växter med rötterna, och
plocka eller på annat sätt samla in exemplar av växter för försäljning eller andra
kommersiella ändamål. Som framgår av bl.a. Naturvårdsverkets handbok om art-
skyddsförordningen (2009:24) framgår att förbudet omfattar även grävning och
schaktning. I detta fall kommer själva platsen för förekomsten av det exemplar som
hittats att uttraderas. Enligt handboken bör dispens krävas för åtgärder vid exploate-
ringar av olika slag, även om det endast är enstaka exemplar som påverkas. Natur-
vårdsverket bedömer därför att en artskyddsdispens krävs. I nu aktuell ansökan be-
dömer Naturvårdsverket att en sådan dispens kan meddelas eftersom artens gynn-
samma bevarandestatus inom dess naturliga utbredningsområde inte bedöms påver-
kas regionalt, och med stor sannolikhet inte heller lokalt.

Backsvala

Likt alla vilda svenska fåglar omfattas backsvalan av fridlysningsbestämmelserna i
4 § artskyddsförordningen. Enligt 4 § p. 1 är det förbjudet att avsiktligt fånga eller
döda arten. I det aktuella fallet kan det handla om att bobrinkarna rivs när de inne-
håller ägg eller ungar. Enligt 4 § p.2 är det förbjudet att avsiktligt störa arten, sär-
skilt under parnings-, uppfödning-, övervintrings- och flyttningsperioder. I den an-
sökta verksamheten kan det innebära att människor och maskiner arbetar i sådan
närhet av bobrinken så att backsvalorna har svårt att genomföra sin häckning. Enligt

4 § p.3 är det förbjudet att avsiktligt förstöra eller samla in ägg. I en täktverksamhet av detta slag kan det exempelvis ske om bobrinkarna rivs under backsvalans ägg-lägnings- och ruvningsperioder. Enligt underlaget har bolaget accepterat länsstyrelsens villkorsförslag att ”branter med bohål för backsvala (*Riparia riparia*) ska lämnas fria från åtgärder under tidsperioden 1 maj – 15 september”. Enligt Naturvårdsverkets bedömning innebär detta försiktighetsmått att förbuden i 4 § p. 1, 2 och 3 artskyddsförordningen inte aktualiseras för den sökta verksamheten.

Enligt 4 § p. 4 artskyddsförordningen är det förbjudet att skada eller förstöra backsvalans fortplantningsområden eller viloplats. I den aktuella täktverksamheten kan det exempelvis handla om att tidigare bobrinkar med morän/finsand/mo/silt/mjäla rivs eller grävs bort eller att upplagshögar av denna typ av material flyttas eller tas bort. För att säkerställa att backsvalan har tillgång till lämpliga bobrinkar har länsstyrelsen som villkor föreslagit att ”inför varje häckningssäsong ska säkerställas att nya lämpliga slanter för häckning har tillskapats om tidigare års bohål har tagits bort”. Bolaget har i skriftväxlingen motsatt sig detta villkor med argumentet att länsstyrelsens formulering är otydlig och oförutsägbar. Bolaget argumenterar för att backsvalans förekomst i området har möjliggjorts tack vare täktverksamheten och att verksamheten innebär fortsatt förekomst av upplagshögar och skärningar i moränen som kan utgöra häckningsplatser. Vidare menar bolaget att backsvalan som regel gräver nya bohål inför varje häckningssäsong varför det inte är avgörande att tidigare års bohål lämnas orörda. Dessutom anför bolaget att backsvalan kan häcka i allt från morän till grus- och stensättningar varför det är svårt att styra deras häckning till en viss typ av brink.

Naturvårdsverket gör med anledning av ovanstående följande bedömningar. Att backsvalan etablerat sig i området först efter att täktverksamheten skapat lämpliga skärningar/brinkar och upplagshögar saknar betydelse för prövningen. Artskyddsförordningens regelverk gäller fullt ut för de fridlysta arterna i förordningen även i miljöer som är tillskapade av människan. Backsvalan är en rödlistad art med viktiga svensk population, vilket bl.a. beror på att dess naturliga häckningsmiljöer exploaterats, växt igen eller på annat sätt minskat i förekomst. Sand- och moräntäkter utgör i nuläget därför bland de viktigaste häckningsmiljöerna för arten. Enligt

Naturvårdsverket gräver backsvalan inte alltid nya botunnlar varje år utan många tunnlar rensas istället från nerrasat material när fåglarna återvänder i maj. Bohål från tidigare år fyller även en viktig funktion som signal för flyttande backsvalor att här finns en lämplig brink med bra grävbart material av rätt kornstorlek. Att backsvalan kan häcka i princip i vilket material som helst, såsom bolaget påstår, är enligt Naturvårdsverkets erfarenhet inte korrekt. Tvärtom har backsvalan en mycket snäv toleransnivå för vilka material som det går att gräva botunnlar i. I täkter med sorterade skikt av olika kornstorlekar är det tydligt att backsvalan i första hand väljer finsand, mo eller mjäla. Det beror delvis på att det är lättgrävt för svalorna i dessa material samt att kornstorleken innebär en minskad risk för att tunneln och bokammaren ska rasa igen. Backsvalan bygger även gärna bon i skärningar av torv och i högar av vissa typer av matjord. Naturvårdsverket menar därför att brinkar och materialhögar som är lämpliga för backsvalornas häckning är lätta att identifiera och därför även att avsätta för svalorna.

Sammantaget menar Naturvårdsverket därför att det krävs skyddsåtgärder för att den sökta verksamheten inte ska stå i strid med förbuden i 4 § p. 4 artskyddsförordningen. Alternativt kan bolaget söka om en artskyddsdispens enligt 14 § artskyddsförordningen. Enligt Naturvårdsverket kan en sådan dispens dock inte meddelas eftersom bolaget inte visat att verksamheten utgör ett tvingande allt överskuggande allmänintresse. Täktverksamhet är i normalfallet heller inte verksamheter som utgör tvingande allt överskuggande allmänintresse enligt EU-kommissionens vägledning.

Skyddsåtgärder behövs därför för att förbuden i artskyddsförordningen inte ska utlösas för den sökta verksamheten. Enligt Naturvårdsverket kan sådana skyddsåtgärder innebära att lämpliga slänter av rätt kornstorlekar tillskapas såsom föreslagits av länsstyrelsen. Enligt Naturvårdsverket är ett villkor som reglerar detta både önskvärt och rimligt. Förutsägbarheten kan exempelvis ökas genom att villkoret anger slänten/högens/brinkens areella omfattning, materialets kornstorlek, skärningens höjd etc. Denna typ av åtgärd är enkel att genomföra med befintlig maskinpark och kostnaden är normalt låg. Naturvårdsverket vill gärna tipsa om att en sådan åtgärd kan göras i en färdigbruten del av täkten. Här kan en permanent häckningsmiljö för

svalorna skapas genom att lämpligt material packas med en grävare så att en tillräckligt lång och hög brink skapas. Om brinken naturligt rasar under vinterhalvåret kan bolaget inför varje ny häckningssäsong åter åstadkomma perfekta häckningsförhållanden genom att ånyo packa materialet så att en för backsvalorna högkvalitativ skärning/brink skapas.

Övriga frågor

Naturvårdsverket avstår från att yttra sig avseende övriga frågor i målet.

Sammanfattade bedömning

Enligt Naturvårdsverket har inte bolaget visat att det finns en säkerställd avsättning med avbaningsmassorna och sedimentet. Om bolaget inte kan visa annat bör därför dessa klassificeras som avfall. I och med att ett sådant avfall uppkommer i en utvinningsverksamhet ska utvinningsavfallsförordningen tillämpas och verksamheten ska därför ha en avfallshanteringsplan.

Naturvårdsverket finner att det krävs artskyddsdispens för att ta bort revlumner från området och att det krävs villkor avseende backsvala som liknar det som länsstyrelsen har föreslagit för att verksamheten ska vara tillåtlig enligt artskyddsförordningen.

Naturvårdsverket vill dock understryka att avbaningsmassorna och sedimentet, om de är lämpliga ur miljösynpunkt, med fördel kan användas till exempelvis att efterbehandla den aktuella täkten (jmf. med EU-domstolens resonemang i mål nr C-114/01, Avesta Polarit). Bolagets intention att använda dessa genom att efterbehandla täkten överensstämmer väl med avfallshierarkin som framgår av 15 kap. 10 § miljöbalken.

Länsstyrelsen i Skåne län tillstyrker ansökan. Länsstyrelsen anser att

- bolaget ska vidta åtgärder för att trafiken till och från täkten på väg 1826 inte ska bidra till att riktvärdena i infrastrukturpropositionen 1996/97:53 för

vägtrafikbuller vid befintliga bostäder överskrider eller att ljudnivåer som överskrider riktvärdena ökar,

- bolaget ska inkomma med en avfallshanteringsplan för det utvinningsavfall och de utvinningsavfallsanläggningar som uppstår respektive förekommer i verksamheten, samt att
- tillstånd för vattenverksamheten ska tidsbegränsas till samma tid som för täktverksamheten.

Länsstyrelsen anser att villkor ska föreskrivas enligt nedan.

Grunder för länsstyrelsens inställning

Lokalisering

Länsstyrelsen har ingen erinran utifrån gällande översiktsplan. Området är inte särskilt utpekade i markanvändningskartan eller särskilt omnämnt i länsstyrelsens granskningsyttrande.

Naturmiljö

Länsstyrelsen ser positivt på bolagets åtagande att lägga upp stammar från de avverkade skyddsvärda träd som pekats ut i naturvärdesinventeringen på lämplig, solbelyst plats inom verksamhetsområdet.

Revlummer är fridlyst enligt 9 § i artskyddsförordningen. Av vad som kan utläsas av miljökonsekvensbeskrivningen kommer förekomsten av revlummer att brytas bort i sin helhet. För arter som är fridlysta genom de nationella fridlysningsbestämmelserna i 9 § i artskyddsförordningen, däribland revlummer, omfattas sådan verksamhet som medför att arten grävs bort av kravet på dispens. Länsstyrelsens bedömning är att dispens kan medges, eftersom bolaget uppfyller kriterierna i 15 § i artskyddsförordningen om att det saknas annan lämplig lösning och dispensen inte försvårar upprätthållandet av en gynnsam bevarandestatus hos artens bestånd i dess naturliga utbredningsområde.

Bolaget kommer att ta ned sju stycken av de skyddsvärda träden som pekats ut i naturvärdesinventeringen, tre barrträd och fyra lövträd. Länsstyrelsen anser att det är angeläget att de fällda stammarna av lövträden bevaras i området då död ved från större träd utgör viktiga substrat för insekter och svampar. Bolaget bör som en skyddsåtgärd för bevarandet av den biologiska mångfalden åta sig att lägga upp stammarna på en lämplig, solbelyst, plats inom verksamhetsområdet.

Vägtrafikbuller

Länsstyrelsen kan konstatera att bolaget åtar sig att vidta bullerskyddsåtgärder vid fastigheten ZZ om bolagets verksamhet är avgörande för de störningar som uppstår vid fastigheten, samt om fastighetsägaren begär det. Detta åtagande är i linje med länsstyrelsens villkorsförslag (Lst 2) och länsstyrelsen har inget att erinra mot bolagets åtagande.

Vad gäller eventuella ytterligare bullerskyddsåtgärder för vägtrafikbuller överlåter länsstyrelsen åt domstolen att avgöra vad som är miljömässigt och ekonomiskt rimligt.

Länsstyrelsen anser att bolaget ska vidta åtgärder för att trafiken till och från tälten på väg 1826 inte ska bidra till att riktvärdena i infrastrukturpropositionen för buller vid befintliga bostäder överskrids eller att ljudnivåer som överskrider riktvärdena ökar. Lämpliga åtgärder kan till exempel vara en begränsning av produktionen, tystgående fordon, eller att bekosta bullerskydd för utsatta fastigheter.

Buller från verksamhetens transporter uppfattas redan idag som en olägenhet för boende utmed den allmänna vägen väg 1826. Antalet in- och uttransporter (fordonsrörelser) med tunga fordon beräknas öka från 135 st/dag, vid dagens maximala årsproduktion, till 320 st/dag vid planerad maximal årsproduktion. Transporterna till och från tälten beräknas stå för 60 procent vid dagens produktion och 80 procent vid planerad maximal produktion av den tunga trafiken på väg 1826. Länsstyrelsen anser, med hänsyn till att det är fråga om tunga transporter med påtaglig miljöpåverkan framförallt i form av buller, att transporterna sker på en mindre allmän väg, och

att tåkttransporterna utgör huvuddelen av de tunga transporterna på vägen, att transporterna på väg 1826, från tåktens utfart till korsningen med riksväg 13, är att betrakta som ett följd företag.

Bolagets bullerutredning avseende vägtrafikbuller visar att bolagets trafik beräknas öka den ekvivalenta ljudnivån med 1,1-4 dB (A), jämfört med nollalternativet, och att ljudnivåerna beräknas överskrida riktvärdet 55 dB (A) ekvivalent ljudnivå vid bostads fasad för tre bostadsfastigheter (varav en obebodd). För en (idag obebodd) fastighet beräknas även riktvärdet 70 dB (A) maximal ljudnivå vid bostads uteplats överskridas. En god ljudmiljö enligt infrastrukturpropositionen uppnås därmed inte för dessa bostäder vid maximal produktion. Bolaget har framfört att berörda bostäder är byggda före 1997 och att ljudnivån i alla beräknade trafikscenarier underskrider åtgärdsnivån på 65 dB (A) för äldre befintlig miljö från infrastrukturpropositionen och Naturvårdsverkets Riktvärden för buller från väg- och spårtrafik vid befintliga bostäder (ÄRN NV-08465-15).

Länsstyrelsen anser att åtgärdsnivån på 65 dB (A), som primärt är en vägledning för när Trafikverket bör åtgärda buller vid äldre befintlig miljö vid befintliga vägar, inte är tillämplig i en tillståndsprövning där vägtrafikbullret bedöms vara en följdverksamhet och ska ingå i bedömningen av tillåtlighet och behovet av försiktighetsmått. Även det faktum att den tunga trafiken till och från tåkten beräknas öka med mer än 100 procent vid planerad verksamhet jämfört med dagens verksamhet, och utgöra upp till 80 procent av den tunga trafiken på vägen, anser länsstyrelsen innebär en så pass stor förändring i vägtrafiksituationen att riktvärdena i infrastrukturpropositionen för vad som kan anses vara en god miljö kvalitet utanför befintliga bostäder, 55 dB (A) ekvivalent ljudnivå, ska användas som utgångspunkt för när åtgärder kan krävas (jfr Mark- och miljööverdomstolens dom den 24 augusti 2018 i mål M 4908-17.)

Utvinningsavfall

Länsstyrelsen anser utifrån de vägledningarna som finns från Naturvårdsverket att de avbaningsmassor som inte används i produktionen, utan kommer att användas för efterbehandling av täkten, samt det sediment som samlas i sedimenteringsdammarna är att betrakta som utvisningsavfall och ska omfattas av en avfallshanteringsplan. Eftersom sedimenteringsdammarna används under en längre tid än tre år ska de även betraktas som en utvinningsavfallsanläggning. Även områden som används för lagring av avbaningsmassor under en sammanhängande period om minst tre år ska ses som utvinningsavfallsanläggning.

Länsstyrelsen anser frågan om avfallshanteringsplan inte är avgörande för tillåtligheten.

Förslag till villkor

Länsstyrelsen yrkar att nedanstående villkor fastställs för verksamheten:

5. Starkt bullrande verksamhet såsom borrhning, sprängning, skuthantering, krossning och sortering får endast bedrivas helgfria vardagar måndag till och med fredag kl. 07.00-18.00. Utlastning får endast bedrivas helgfria vardagar måndag till och med fredag kl. 06.00-18.00. Transporter, tvättning och annan mindre bullrande verksamhet får bedrivas helgfria vardagar måndag till och med fredag dygnet runt. Under perioden vecka 28-32 får borrhning, sprängning och skuthantering inte ske. Tillsynsmyndigheten får, om särskilda skäl föreligger, medge undantag för enstaka tillfällen.

Motivering: Bolaget har i sitt villkorsförslag yrkat att verksamheten ska få bedrivas dygnet runt och att arbetstiderna för borrhning, sprängning och skuthantering ska begränsas till vardagar kl. 06.00-18.00. Länsstyrelsen anser att arbetstiderna i verksamheten ska begränsas ytterligare för att minska störningarna för närboende. I gällande tillstånd får borrhning, sprängning och skuthantering påbörjas tidigast kl. 07.00 och dessa moment får inte heller utföras under sommarperioden. Länsstyrelsen anser att dessa begränsningar fortsatt ska gälla för verksamheten. Det finns ett flertal närboende inom 1 000 meter från täkten. I samrådet kom det in flera synpunkter

från närboende just avseende bullerstörningar vilket visar att det är olämpligt att utöka tiderna för när den bullrande verksamheten får ske. I ett samrådsyttrande lyfts även att ljud från krossning upplevs som störande. Bolagets bullerutredning visar att de ljudnivåer som alstras vid krossning och sortering är i samma nivå som vid borring. Länsstyrelsen anser att buller från krossning och sortering är av sådan karaktär som typiskt sett upplevs som störande även när riktvärden för buller innehålls. Det finns därför anledning att begränsa arbetstiderna även för dessa moment. Bolaget har anfört att de behöver kunna påbörja utlastning från kl. 06.00 och länsstyrelsen anser att detta kan medges. Detta innebär, som länsstyrelsen förstår det, inte heller en skillnad mot idag. Bolaget har inte angett något skäl till att de skulle behöva påbörja borring, sprängning och skuthantering före kl. 07.00 på morgonen och länsstyrelsen ser ingen anledning till att medge detta. Avseende krossning, sortering och tvättning har bolaget framfört att dessa moment är begränsande för produktionen och kan behöva bedrivas dygnet runt. Bolaget har även framfört att material till asfaltverket behöver kunna levereras dygnet runt för att möta asfaltverkets behov. Länsstyrelsen anser att det bör gå att ha framförhållning i produktionen så att krossning och sortering inte behöver bedrivas kvällar och nätter. För att ändå medge viss flexibilitet för verksamheten vid exempelvis produktionskampanjer bör tillsynsmyndigheten få medge undantag från de fastställda arbetstiderna.

6. Buller från verksamheten, inklusive transporter inom verksamhetsområdet, får inte ge upphov till högre ekvivalent ljudnivå (Leg) utomhus vid bostäder än:

50 dB (A)	helgfri måndag-fredag kl. 07.00-18.00
45 dB (A)	lördagar, söndagar och helgdagar kl. 07.00-18.00
45 dB (A)	kvällstid kl. 18.00-22.00
40 dB (A)	nattetid kl. 22.00-07.00

Den momentana ljudnivån (LFm) utomhus vid bostäder, får inte överstiga 55 dB (A) nattetid kl. 22.00-07.00. De angivna värdena ska kontrolleras genom mätning vid bullerkällorna (närfältsmätning) och beräkningar eller genom mätning vid berörda bostäder (immissionsmätning). Ekvivalentvärden ska beräknas för faktisk drifttid under de tidsperioder som anges ovan, dock

minst en timme. Kontroll ska ske så snart det skett förändringar i verksamheten som kan medföra ökade bullernivåer. Kontroll ska också ske om tillsynsmyndigheten begär det.

Motivering: Bolaget har i sitt villkorsförslag yrkat att bullervillkoret för dagtid ska börja gälla kl. 06.00 på morgonen istället för som i nu gällande tillstånd kl. 07.00. Länsstyrelsen anser att en ändring av bullerbegränsningen för dagtid skulle innebära en betydande ökning av störningarna i omgivningen, där närboende i dagsläget redan har synpunkter på bullerstörningar. Bolagets bullerutredning visar dessutom att bullervillkoret för nattetid, 40 dB (A), kan innehållas för den verksamhet som kan komma att bedrivas före kl. 07.00 på morgonen, både enligt länsstyrelsens villkorsförslag avseende arbetstider och bolagets yrkande på arbetstider. Länsstyrelsen anser därför att det inte heller finns något behov av att bullervillkoret för dagtid börjar gälla från kl. 06.00 på morgonen. Vidare anser länsstyrelsen att bolagets formulering om att mätningar ska genomföras "vid befogade klagomål" är otydlig och att det är mer lämpligt att använda formuleringen "när tillsynsmyndigheten begär det".

13. Efterbehandling ska ske kontinuerligt och huvudsakligen i enlighet med efterbehandlingsplan. Senast tre år innan verksamheten beräknas upphöra ska bolaget inge en slutlig efterbehandlingsplan till tillsynsmyndigheten, upprättad i samråd med tillsynsmyndigheten. Efterbehandlingen ska avse såväl själva täktområdet som avstädning av verksamhetsområdet. Efterbehandlingen ska inkludera åtgärder för att bibehålla biologiska värden som finns inom verksamhetsområdet, öka den biologiska mångfalden samt öka tillgängligheten för friluftslivet inom området. Samtliga efterbehandlingsåtgärder ska vara slutförda ett år efter avslutad täktverksamhet, dock senast vid tillståndstidens utgång.

Motivering: I huvudsak i enlighet med bolagets villkorsförslag 13 och 14. I dagsläget finns det biologiska värden knutna till täkten, till exempel backsvalor. Länsstyrelsen anser därför att flerbehandlingen ska inkludera åtgärder för att bibehålla biologiska värden som finns inom verksamhetsområdet, om det finns sådana värden

vid tiden för efterbehandlingen. Eftersom verksamheten innebär att skyddsvärda träd samt naturvärdesobjekt med visst naturvärde kommer att tas bort anser länsstyrelsen även att det är motiverat att flerbehandling som kompensation för detta inkluderar åtgärder för att öka den biologiska mångfalden i området. Vidare anser länsstyrelsen att villkoret ska fastställa inom vilken tid flerbehandling ska vara slutförd.

14. För verksamheten ska finnas ett aktuellt kontrollprogram. I kontrollprogrammet ska anges mätmetod, mätfrekvens och utvärderingsmetod. Kontrollprogrammet ska vara upprättat och kunna uppvisas för tillsynsmyndigheten senast tre (3) månader efter tillståndet har tagits i anspråk.

Motivering: I huvudsak i enlighet med bolagets villkorsförslag. Eftersom tillståndet avser en, visserligen utökad men ändå, befintlig verksamhet anser länsstyrelsen att kontrollprogrammet ska vara upprättat, och inte bara ett utkast, senast tre månader efter att tillståndet har tagits i anspråk.

- Lst 1. Om buller från bolagets transporter till och från täktverksamheten på väg 1826, från utfartsvägen från tälten till korsningen med riksväg 13, bidrar till en ökning av ljudnivåerna från vägtrafikbuller och ljudnivåerna överskrider 55 dB (A) ekvivalent ljudnivå vid bostads fasad eller 70 dB (A) maximal ljudnivå vid bostads uteplats, ska bolaget bekosta installation av bullerskydd på fastighet där ljudnivån överskrider värdena ovan om fastighetsägaren begär det.

Motivering: Bolaget har inte redogjort för vilka möjligheter det finns att vidta åtgärder för att minska sitt bidrag till buller från vägen eller vidta bullerbegränsande åtgärder vid fastigheter som kan komma att påverkas av överskridande av riktvärdena. Länsstyrelsen bedömer ändå att det vid behov borde vara möjligt att vidta bullerskyddsåtgärder för att begränsa ljudnivån enligt det föreslagna villkoret. Se även motivering under rubriken Grunder för Länsstyrelsen inställning, Vägtrafikbuller.

Lst 2. Bolaget ska senast tolv (12) månader efter att tillståndet har tagits i anspråk lämna in en plan för energihushållning och övergång till mer fossilfri energi till tillsynsmyndigheten. Av planen ska framgå vilka åtgärder som är tekniskt möjliga att genomföra samt kostnaden och energibesparingen för respektive åtgärd. Betydande mervärden till följd av genomförda åtgärder ska också framgå av planen. Det ska även anges vilka åtgärder som bolaget är beredd att vidta och en motivering till varför övriga redovisade åtgärder inte kommer att vidtas. Planen ska uppdateras löpande, dock minst vart fjärde år, och finnas tillgänglig samt kunna uppvisas för tillsynsmyndigheten.

Motivering: Enligt ansökan kommer den planerade verksamheten att förbruka drygt 11 000 000 kWh/år varav mer än 9 000 000 kWh/år är dieselförbrukning. Bolaget har angett att de har inkluderat energikartläggning i miljöcertifieringen samt att de arbetar aktivt inom Klimatklivet med att utreda möjligheterna till anslutning till elnätet i flera täkter. Vidare har bolaget redogjort för att det i dagsläget inte är praktiskt möjligt att öka användningen av eldrivna fordon. Länsstyrelsen anser att det är angeläget att bolaget kontinuerligt arbetar med att se över sin energianvändning och när så är möjligt och ekonomiskt rimligt övergår till mer fossilfri energi. Inom branschen pågår en kontinuerlig teknikutveckling för exempelvis elektrifiering i täkter. Länsstyrelsen anser att det är rimligt att bolaget följer teknikutvecklingen och att tillsynsmyndigheten ges möjlighet att ställa krav på åtgärder då det kan förväntas att ny teknik blir tillgänglig inom tillståndstiden på 20 år. Länsstyrelsen anser att en energikartläggning ska ligga till grund för en sammanställning av möjliga åtgärder för att minska energianvändningen. Sammanställningen ska innehålla tydligt redovisade värderingar av respektive åtgärds energihushållningspotential, kostnad och teknisk livslängd m.m. Detta ska i sin tur vara samlat i en energihushållningsplan. Av planen ska framgå vilka åtgärder som är möjliga och vilka som avses genomföras samt vilka som inte avses genomföras och skälen till detta. Särskild hänsyn ska även tas till åtgärder som minimerar förbrukningen av fossila bränslen. Redovis-

ningen ska vara tydlig ifråga om hur avvägningen mellan miljö- och hushållningsnytta gentemot kostnader har värderats. Tillsynsmyndigheten ska ges delegation att föreskriva om åtgärder i enlighet med energihushållningsplanen.

Länsstyrelsen anser att den energikartläggning som genomförs inom ramen för lagen (2014:266) om energikartläggning inte kan likställas med den plan för energihushållning som det föreslagna villkoret avser. Energitkartläggningen ska redovisas till Energimyndigheten och ska visserligen inkludera kostnadseffektiva åtgärdsförslag, men medför inga krav på åtgärder. Då energikartläggningen görs för hela bolaget är den inte heller anpassad för att vara ett underlag vid tillsyn enligt miljöbalken på den enskilda verksamheten. Det föreslagna villkoret omfattar även plan för övergång till mer fossilfri energi, vilket inte ingår i den energikartläggning som genomförs inom ramen för lagen om energikartläggning. Syftet med ett villkor om plan för energihushållning och övergång till mer fossilfri energi är att tydliggöra för verksamhetsutövaren att det krävs ett kontinuerligt arbete med att leva upp till miljöbalkens krav på hushållning (2 kap. 5 § miljöbalken) och att tydliggöra för verksamhetsutövaren och tillsynsmyndigheten hur detta arbete kan genomföras.

Bolaget framför att ett villkor om energihushållningsplan innebär att samma åtgärder ska redovisas för olika myndigheter och att det innebär ett betydande merarbete att ta fram en separat energihushållningsplan för Swerocks verksamhet i Bjärsgård. Som nämnt medför en energikartläggning inga krav på åtgärder från Energimyndigheten. Däremot kan tillsynsmyndigheten kräva åtgärder enligt miljöbalken. Länsstyrelsen anser att en verksamhetsspecifik plan för energihushållning är en förutsättning för att tillsynsmyndigheten ska kunna ställa krav på den enskilda verksamheten. Länsstyrelsen anser vidare att bolaget bör kunna använda den energikartläggning som görs inom ramen för lagen om energikartläggning som grund för verksamhetens plan för energihushållning och därmed dra nytta av det arbete som redan gjorts. Länsstyrelsen hänvisar till MÖD 2010:17.

Villkor för vattenverksamheten

Lst 3. Verksamheten ska bedrivas i huvudsaklig enlighet med vad bolaget har angett i ansökningshandlingarna och i övrigt uppgivit eller åtagit sig i ärendet.

Motivering: Länsstyrelsen anser att det av tillståndet tydligt ska framgå vilka villkor som gäller för den miljöfarliga verksamheten respektive vattenverksamheten.

Lst 4. Grundvattennivån får inte avsänkas till ett större djup än -6 meter över havet (RH 2000) inom brytområdet.

Lst 5. Det momentana utflödet av vatten från verksamhetsområdet till recipienten får inte överstiga 62 l/s. Bortledning ska i görligaste mån ske med ett jämnt flöde.

Motivering: Bolaget har föreslagit ett villkor om ett maximalt högsta momentant utflöde till recipienten för att inte riskera att medföra skada på nedströms system.

Länsstyrelsen anser att det är ett ändamålsenligt villkor, men noterar att bolaget inte har angivit hur man ska säkerställa att detta villkor uppfylls. Länsstyrelsen vill därför uppmärksamma bolaget på att säkerställa att det är praktiskt genomförbart om det ska fastställas som ett villkor för att få bedriva vattenverksamheten.

Lst 6. Så länge bortledning av grundvatten sker med stöd av nu lämnat tillstånd ska bolaget mäta bortledd mängd vatten (grundvatten och ytvatten) med summerande flödesmätare. Vattenuttagen ska journalföras månadsvis.

Motivering: För att kontrollera om de tillståndsgivna vattenmängderna som får bortledas från täkten inte överskrids av faktiskt bortledda mängder bör kontinuerliga kontroller utföras och journalföras. Länsstyrelsen anser att kontroller minst en gång i månaden ger ett underlag som kan följas upp och utvärderas.

Lst 7. Så länge bortledning av grundvatten sker ska bolaget minst en gång per kvartal kontrollera grundvattennivåerna i minst fyra observationspunkter, samt kontrollera vattennivån i Vasasjön. Mätning av vattennivåerna ska i övrigt ske i den omfattning som fastställs i kontrollprogram. Resultaten av mätningarna ska journalföras.

Motivering: Eftersom upprättad grundvattenmodell inte baseras på några platsspecifika värden, utan endast på antaganden och teoretiska värden, är kontroll av vattennivåerna i omgivningen särskilt betydelsefull för att kunna bedöma verksamhetens omgivningspåverkan och verifiera de resultat som bolaget redovisat i ansökan. Ett villkorat minimumkrav på kontroll av grundvattennivåerna kvartalsvis bör bidra till att en översiktlig och generell trend över vattennivåerna kan erhållas samt att eventuella avvikelser kan upptäckas inom rimlig tid så att potentiella åtgärder kan vidtas.

Eftersom täktverksamheten även expanderar söderut mot Vasasjön, och täktens påverkan på vattennivån i sjön bedöms som osäker, då någon egentlig övervakning av denna inte sker eller har skett, bör även nivån i Vasasjön kontrolleras. Den slutgiltiga omfattningen av kontrollprogrammet med avseende på bland annat antal mätpunkter, mätpunkternas lokalisering och utformning samt mätfrekvens kan fastställas tillsammans med tillsynsmyndigheten för vattenverksamhet (som utgångspunkt är detta länsstyrelsen). Till exempel kan det bli aktuellt att mäta vattennivåerna med tätare intervall i samband med att ny pallbrytning sker.

Delegation

Länsstyrelsen anser att mark- och miljödomstolen ska överlåta åt tillsynsmyndigheten att vid behov fastställa ytterligare villkor beträffande:

- Damning
- Stenkast vid sprängning
- Utvinningsavfall
- Energihushållning
- Kontroll
- Efterbehandling

Länsstyrelsen yrkar ersättning för rättegångskostnader avseende den del av målet som avser vattenverksamheten med 20 800 (26 h á 800 kronor) kronor.

Söderåsens miljöförbund anför följande. Söderåsens Miljöförbund gör tolkningen att verksamheten omfattas av reglerna om utvinningsavfall exempelvis utifrån Naturvårdsverket vägledning, där man kan läsa följande.

" En utvinningsavfallsanläggning som är ett avfallsupplag är en anläggning på markytan där fast utvinningsavfall bortskaffas, t.ex. ett gråbergsupplag eller upplag för avrymningsmassor.

Ett område som är avsett för uppsamling av utvinningsavfall är dock en utvinningsavfallsanläggning endast om området används för uppsamling för en längre tid förutsatt att det inte är en riskanläggning. Vilken tidsgränsen är beror av vad det är för avfall som samlas upp och det preciseras i 9 § andra stycket utvinningsavfallsförordningen. Handlar det t.ex. om inert utvinningsavfall eller icke-förorenad jord kan området användas i tre år innan det blir en utvinningsavfallsanläggning."

Omständigheten att avbaningsmassor med mera kommer att användas vid återställning av takten någon gång i framtiden är alltså inte en tillräcklig grund för att klassa om massorna till produkt/biprodukt. När massorna legat 3 år blir de ett avfall.

Miljöförbundet anser att frågan om utvinningsavfall bör förtydligas inom ramen för ett framtida nytt tillstånd.

Swerock anför i bemötande följande. Swerock har inget att erinra mot att tillståndet till vattenverksamhet tidsbegränsas.

Träd

Swerock åtar sig att bevara den biologiska mångfalden genom att placera ut träd i solbelysta gläntor/skogsbryn inom verksamhetsområdet. Förslagsvis hanteras frågan i samband med upprättandet av den biologiska mångfaldsplan som bolaget avser att ta fram i samband med att tillstånd meddelas.

Trafikbuller

Swerock har gjort ytterligare en genomgång av möjliga skyddsåtgärder för trafikbuller längs väg 1826.

Vid fastigheten på adressen ZZ kan bullerskärm uppföras för att minska trafikbullerbidraget från väg 1826. Bullerskärmen kan uppföras i två utföranden. Om bullerskärmen uppnår minst två meter i höjd och 55 meter i längd erhålls bullernivåer som underskrider 55 dB (A) ekvivalent ljudnivå. Ett sådant utförande medför att infrastrukturpropositionens riktvärden om en god ljudmiljö uppfylls.

Vid uppförande av ett plank som istället är ca 35 meter långt beräknas ljudnivåerna underskrida 57 dB (A). Med det kortare bullerplanket uppnås inte en god ljudmiljö enligt infrastrukturpropositionen, däremot har ljudnivån minskats till samma nivå som beräknas för nollalternativet, dvs. situationen utan verksamheten.

Båda åtgärdsförslagen medför även en dämpning av den maximala ljudnivån, men den maximala ljudnivån kan ändå komma att överskrida riktvärdet 70 dB (A) vid uteplats. Efter åtgärder beräknas den maximala ljudnivån från vägtrafik dock inte skilja sig mellan nollalternativet och ansökt verksamhet.

Byggnaden på den aktuella fastigheten ZZ är i nuläget obebodd och inte i beboeligt skick. Swerock avser därför vänta med att utföra eventuella bullerskydds-åtgärder tills det blir aktuellt att rusta upp byggnaden och använda den som bostad. När/om detta blir aktuellt avser Swerock även inhämta fastighetsägarens synpunkter på utformning av bullerskyddet. Om fastighetsägaren motsätter sig uppförandet av bullerskydd så saknar Swerock rättslig möjlighet att genomföra detta, vilket måste speglas i ett eventuellt villkor angående uppförande av bullerskydd.

Vid fastigheterna XX och XY domineras trafikbullret helt av riksväg 13. Bullerbidraget från riksväg 13 beräknas vara 7 dB högre än från väg 1826. Eventuella bullerskyddsåtgärder som är inriktade på att minska bullerbidraget från trafiken på väg 1826, på det sätt som länsstyrelsen anger, kommer således få mycket liten effekt vid dessa fastigheter. Det kan mot bakgrund härav ifrågasättas

om det som länsstyrelsen anför vad gäller att vägtrafiken på väg 1826, och bullret från vägtrafiken, ska bedömas utgöra en följdverksamhet gällande fastigheterna XX och XY är korrekt. Därtill bör det ifrågasättas om det ändå är åtgärdsnivån 65 dB (A) som ska anses gälla. Swerock vill även tillägga att det är Trafikverket som väghållare som ansvarar för eventuella åtgärder.

Vid fastigheten XY tillkommer en svårighet att anlägga en bullerskärm då det går en kraftledning strax utanför fastigheten.

Två olika utformningar av bullerskydd har testats i beräkningsmodellen för fastigheten XY. Båda utformningarna har utgått från en höjd om två meter. En 45 m lång bullerskärm beräknas reducera trafikbullret med ca 2 dB till 57 dB (A) ekvivalent ljudnivå vid maximal drift. Därmed beräknas ingen ökning av trafikbullret vid en maximal produktion jämfört med nollalternativet.

En annan lösning innebär att bullerskärmen är indelad i två avsnitt om 45 meter och 20 meter. Detta förslag beräknas reducera trafikbullret med ca 1 dB till 58 dB (A) ekvivalent ljudnivå vid maximal drift. Därmed beräknas att trafikbullret är 1 dB högre vid ansökt verksamhet (maximal produktion) jämfört med nollalternativet.

Ovanstående förslag beräknas inte påverka ljudnivån vid fastigheten XX. För denna fastighet har beräkningen utgått från uppförande av en två meter hög skärm som är 40 meter lång och löper längs en del av fastighetsgränsen. Med detta förslag reduceras trafikbullret med ca 1 dB till 55 dB(A) ekvivalent ljudnivå vid maximal produktion, vilket därmed är samma ljudnivå som i nollalternativet. Bullerskärmen är orienterad mot söder och dämpar alltså endast buller från riksväg 13, inte väg 1826.

Sammanfattningsvis anser Swerock inte att det är miljömässigt motiverat och ekonomiskt rimligt att uppföra bullerskyddsåtgärder vid fastigheterna XX och XY.

Mot bakgrund av vad som anförts ovan åtar sig Swerock således att bekosta samt uppföra bullerskärm vid fastigheten på adressen ZZ om bolagets verksamhet är avgörande för de störningar som uppstår vid fastigheten, samt om fastighetsägarerna begär det.

Länsstyrelsens förslag till villkor

Villkor 5-6

Swerock motsätter sig länsstyrelsens förslag. Bolaget har ett stort behov av att kunna bedriva verksamheten under en så stor del av dygnet som det är möjligt för att kunna bemöta det behov som finns av materialet. I denna del vill Swerock återigen poängtera att möjligheten att bedriva verksamhet dygnet runt inte innebär att alla moment kommer att utföras samtidigt. Det av Swerock föreslagna villkoret syftar till att möjliggöra att de delar som är mindre bullrande samt annars är begränsande för produktionen, så som krossning och sortering, kan bedrivas dygnet runt.

Swerock har upprättat villkor 5 respektive villkor 6 utifrån genomförd bullerutredning. Utredningen har genomförts som ett "worst case scenario", vilket bl.a. innebär att samtliga maskiner är i gång samtidigt och att vinden blåser mot de som berörs av buller. Därmed kommer inte högre bullervärden än de som beräknats att uppstå. Dessa bullervärden, inom de av Swerock föreslagna arbetstiderna, är helt i enlighet med Naturvårdsverkets riktlinjer för buller.

Det framgår därtill av avgöranden både från underinstans samt Mark- och miljödomstolens avgöranden i mål M 9015-17 samt M 7582-18, att det saknas skäl att tidsmässigt begränsa en verksamhet som innehåller Naturvårdsverkets riktlinjer för buller.

Mot bakgrund av det anförda, samt att det är av stor vikt för Swerock att kunna påbörja sin verksamhet kl. 06.00, saknas skäl för att begränsa verksamhetens drift till att påbörjas kl. 07.00. Det saknas även skäl för att begränsa arbetstiden för krossning och sortering.

Swerock kan dock medge en viss inskränkning av när de mera bullrande arbetsmomenten, krossning och sortering, får ske. Inskränkningen får dock inte innebära en betydande begränsning av bolagets möjlighet att bedriva verksamhet, vilket länsstyrelsens förslag skulle innebära.

För det fall tillstånd beviljas avseende efterkross och sortering nattetid, åtar sig bolaget att vidta åtgärder för att innehålla Naturvårdsverkets riktvärden nattetid.

Villkor 13-14

Swerock kommer att upprätta en biologisk mångfaldsplan för verksamheten i samband med att nytt tillstånd meddelas. I den planen kommer bolaget att redogöra för hur man kommer att arbeta för att skapa biologiska värden i samband med kommande efterbehandling. Förslagsvis kommer de utpekade skyddsvärda träden att placeras i skogsgläntor/öppna ytor för att på så vis göra det mer gynnsamt för bl.a. insekter.

Åtgärderna kommer att vidtas i samråd med tillsynsmyndigheten och bolaget anser att tiden för när efterbehandling ska vara slutförd ska vara satt till tillståndstidens utgång. Vidare anser bolaget inte att det är relevant att öka tillgängligheten för friluftslivet inom området, då området inte är utpekade varken i Klippans kommuns översiktsplan eller som riksintresse för friluftslivet. Inom en radie på 1 km från området ligger det redan idag utpekade område som ingår i Länsstyrelsen i Skåne läns Naturvårdsprogram. Området är i övrigt tillgängligt för friluftsliv.

Sammanfattningsvis vidhåller Swerock de av bolaget föreslagna villkoren 13 respektive 14.

Länsstyrelsens övriga villkorsförslag

Om buller från Swerocks transporter

Swerock åtar sig att bekosta samt uppföra bullerskärm vid fastigheten på adressen ZZ, om bolagets verksamhet är avgörande för de störningar som uppstår vid fastigheten, samt om fastighetsägaren begär det.

Plan för energihushållning

Swerock är dotterbolag till Peab AB som omfattas av lagen (2014:256) om energikartläggning i stora företag. För Swerock, som därmed omfattas av lagen om energikartläggning, är det inte lämpligt att tillsynsmyndigheten ställer ytterligare krav på energikartläggning. Ett sådant villkor resulterar i dubbelreglering vilket medför risk för motsägelsefulla krav.

Den energikartläggning som ett företag gör med anledning av lagen om energikartläggning ska givetvis kunna användas som underlag även i miljöbalkstillsynen. Lagen om energikartläggning ställer dock inga krav på genomförande av åtgärder. Enligt miljöbalken kan tillsynsmyndigheten dock kräva att bolaget ska upprätta en åtgärdsplan. Ett föreläggande om att genomföra skäligen åtgärder kan bli aktuellt om bolaget inte följer åtgärdsplanen.

Då energianvändningen inom Affärsområde Industri, där Swerock ingår, är relativt hög jämfört med övriga Peab, och produkter och tjänster från Industri används inom Bygg och Anläggning har man inom koncernen beslutat att börja med energikartläggning inom affärsområdet Industri. Då det finns ett flertal bolag inom Peab Industri har det fattats beslut om att börja med de bolag som kan tänkas motsvara 25 procent av Peabs AB:s energiförbrukning. I dessa 25 procent ingår Swerock.

Under 2021 genomförde Peab AB sin andra inrapportering, denna gång utan uppdelning. Därmed kommer Peab AB göra sin tredje inrapportering om ytterligare fyra år, år 2025. Den andra inrapporteringen hanterades centralt och ska bearbetas under 2021 för att säkerställa att åtgärderna går i led med Peabkoncernens miljömålsarbete.

Energikartläggningen har genomförts för Swerock utifrån bolagets certifierade miljöledningssystem, vilket är den internationella ISO-standard 14 001, med tillägget energikartläggning utifrån ISO 50 002. Detta tillägg i miljöcertifikatet reviderades under vintern 2016 av RISE.

För Grus och berg, som är en del av Swerock, går merparten av energianvändningen åt till täktområdenas dieseldrivna maskiner. Mot bakgrund av detta är målet att energieffektivisera dessa maskiner. Åtgärder som verksamheten fokuserar på är att förebygga tomgångskörning genom att se över vilka delar av tomgången som är överflödigt och vad som är nödvändigt för produktionen.

Att i villkor ställa krav på att en separat energihushållningsplan ska tas fram för Swerocks verksamhet i Bjärsgård innebär ett betydande merarbete för bolaget, vilket inte medför motsvarande miljönytta. Därtill innebär ett villkor om energihushållningsplan att samma åtgärder ska redovisas för olika myndigheter.

Följande åtgärder genomförs idag:

- kontinuerlig mätning av bestämda nyckeltal som sätts upp lokalt för respektive verksamhet,
- minska antalet tåkter som producerar el genom dieselaggregat vilket redan är gjort i Bjärsgård,
- genomföra utbildning för maskinförarna samt chaufförerna gällande sparsam körning samt att minska tomgångskörning, samt
- öka användningen av biobränslen till bolagets gula maskiner.

Bolaget följer kontinuerligt teknikutvecklingen gällande elektrifiering av tåkter och i den mån det går att genomföra åtgärder görs detta. Utveckling inom området sker mycket snabbt vilket medför att ny teknik ständigt kommer ut på marknaden. Det innebär att åtgärder som tagits fram utifrån bolagets energikartläggning snabbt kan förändras. Om tillsynsmyndigheten ges delegation att förelägga Swerock med ytterligare åtgärder kan det binda upp bolaget att genomföra åtgärder som inte är tekniskt eller miljömässigt lämpliga.

Bolaget anser att arbetet med energikartläggning och energihushållning bäst utförs på bolagsnivå och inte inom varje specifik verksamhet. Detta beror på att det råder liknande förutsättningar i alla bolagets tåkter i Sverige. Sammanfattningsvis, och

med anledning av det som anförs ovan, motsätter sig bolaget länsstyrelsens förslag till villkor i denna del.

Allmänt villkor för vattenverksamheten

Swerock motsätter sig detta då det redan finns ett allmänt villkor som omfattar hela verksamheten och därmed även vattenverksamheten. Detta villkor är tillräckligt och ett ytterligare allmänt villkor för vattenverksamhet kommer inte tillföra någonting. Det är därtill allmänt vedertaget att samtliga delar av en verksamhet omfattas av ett gemensamt allmänt villkor.

Momentant vattenflöde

Inledningsvis vill Swerock poängtera att bolaget är skyldigt att följa samtliga villkor som föreslagits för verksamheten. Swerock har föreslagit ett villkor som reglerar det momentana vattenflödet eftersom det är praktiskt genomförbart för bolaget att fastställa det momentana flödet.

Det finns en stor mängd tekniska lösningar härför. Det går t.ex. att mäta flödet med ett enkelt rör i rätt dimension eller att använda sig av mer avancerade tekniska lösningar. Swerock kommer att besluta vilken teknisk lösning som ska användas i god tid innan dess att vattenverksamheten påbörjas för att kunna uppfylla villkoret ändamålsenligt. Vald lösning kommer att presenteras för tillsynsmyndigheten.

Mätning av bortledd vattenmängd

Att mäta bortledd vattenmängd och journalföra vattenuttagen månadsvis görs redan inom ramen för den befintliga verksamheten i Bjärsgård. Swerock har inget att erinra mot att kontrollera de tillståndsgivna vattenmängderna som bortleds från tälten enligt länsstyrelsens formulering. Bolaget anser dock att detta ska ingå i de kontroller som utförs inom ramen för kontrollprogrammet och således inte regleras i villkor.

Kontroll av grundvattennivåer

Swerock motsätter sig att mätning av vattennivå ska genomföras i Vasasjön och anser att mätning av vattennivån i Vasasjön inte bör föreskrivas i ett villkor. Allt vatten som lämnar täkten återförs till Vasasjön via vattendrag. Oberoende ett eventuellt läckage från sjön till täkten, kommer vattnet att återföras till sjön. Vattennivån i Vasasjön kommer således inte påverkas av den ansökta täktverksamheten. Om vattnet från täkten hade släppts nedströms sjön hade föreslagen mätning från länsstyrelsen varit relevant. Med tanke på Vasasjöns geografiska läge och det faktum att Swerock saknar rådighet över eventuell variation av Vasasjöns vattennivå saknas möjlighet att föreskriva ett straffrättsligt sanktionerat villkor med krav på att mäta vattennivån i Vasasjön. Swerock saknar möjlighet att tillse att villkoret efterföljs och/eller att påverka de uppmätta nivåerna på ett avgörande sätt.

Swerock har i den till ansökan bilagda hydrogeologiska utredningen utrett verksamhetens potentiella påverkan på Vasasjöns vattennivå. Av utredningen framgår bedömningen att det vid nuvarande brytning skapas en trycksänkning i berg under delar av Vasasjön, detta avspeglas dock inte i sjöns vattennivå.

Swerock motsätter sig det av länsstyrelsen föreslagna villkoret. Swerock anser att grundvattenmätning även fortsättningsvis ska genomföras i de brunnar som omfattas av dagens kontrollprogram. Bolaget anser det således inte vara nödvändigt att installera nya grundvattenrör för att kontrollera grundvattennivåerna. Swerock föreslår istället att mätning sker kvartalsvis i grundvattenbrunn öster om verksamhetsområdet som benämns Hagahus, samt i brunn väster om verksamhetsområdet som benämns Mossahus.

Mot bakgrund av vad som anförts ovan åtar sig Swerock att kvartalsvis genomföra grundvattenmätningar i grundvattenbrunn öster om verksamhetsområdet som benämns som Hagahus, samt i brunn i väster om verksamhetsområdet som benämns Mossahus.

Delegation

Inledningsvis vill Swerock i denna del påpeka att tillsynsmyndigheten oaktat ytterligare delegation kommer att ha möjlighet att föreskriva försiktighetsåtgärder avseende efterbehandling.

Swerock har därtill redan föreslagit villkor för de övriga delarna. Det är mot bakgrund av detta inte rimligt med delegation för att föreskriva ytterligare villkor. Tillsynsmyndigheten har inom ramen för tillsynen möjlighet att reglera de frågor som inte är prövade inom ramen för tillståndet samt därmed att precisera de delar där någonting förefaller vara otydligt. Att medge tillsynsmyndigheten rätt att ställa ytterligare krav på försiktighetsåtgärder är för långtgående och i strid med 24 kap. 1 § miljöbalken.

Enligt 24 kap. 1 § miljöbalken gäller ett tillstånd som vunnit laga kraft mot alla och envar, såvitt avser de frågor som prövats i domen eller beslutet. Detta betyder att tillståndet har rättskraft, vilket i sin tur innebär att tillsynsmyndigheten är förhindrad att ställa krav på verksamheten vad avser de frågor som är hanterade i tillståndet.

Syftet med tillståndets rättskraft är att det tydligt ska framgå vilka skyldigheter verksamhetsutövaren har och vilka åtgärder denne är skyldig att vidta. Det ska finnas en förutsebarhet för verksamhetsutövaren för att möjliggöra en säker och ändamålsenlig drift av verksamheten.

Delegationen riskerar att skapa dubbelregleringar och rättsosäkerhet utan att tillföra någon miljönytta då de aktuella villkoren endast medger tillsynsmyndigheten en möjlighet att agera inom ramen för de slutliga villkoren. Med anledning härav så bör ytterligare delegeringar så långt det är möjligt undvikas.

Utvinningsavfall

Enligt förordningen (2013:319) om utvinningsavfall ("Utvinningsavfallsförordningen") definieras utvinningsavfall som sådant avfall som uppkommit till följd av bland annat bearbetning eller utvinning av fyndighet ur jordskorpan. Med avfall,

återvinning och bortskaffande avses i utvinningsavfallsförordningen detsamma som i 15 kap. 1 och 6 §§ miljöbalken.

Avbaningsmassor och sediment från sedimentationsdammen utgör däremot biprodukter som avses i 15 kap. 1 § andra stycket miljöbalken. Den sökta täktverksamheten innefattar inte sådant utvinningsavfall som kräver avfallsanläggning samt avfallshanteringsplan. Som skäl för denna bedömning ska följande omständigheter beaktas.

De avbaningsmassor som uppkommer inom täktverksamheten och inte kan avsättas på marknaden kommer sparas för den framtida efterbehandlingen av täkten. Att tillvarata utbrutet material i så hög utsträckning som möjligt sker av såväl miljömässiga som kostnadseffektiva skäl. Den fortsatta användningen av avbaningsmassorna i efterbehandlingen gynnar även den biologiska mångfalden då massorna innehåller lokala fröer och jordarter. Även avskilda sediment från sedimentationsdammarna kommer återanvändas till efterbehandlingen.

Swerock kommer således inte göra sig av med de avbaningsmassor som uppkommer. Bolaget har heller inte någon skyldighet att göra sig av med massorna på så sätt att dessa är att betrakta som avfall enligt 15 kap. 1 § första stycket miljöbalken. Vidare ska det framhållas att varken avbaningsmassorna eller sedimentet kräver någon ytterligare bearbetning innan dessa används vid efterbehandlingen.

Samtliga massor som nämns ovan uppkommer som en del av produktionsprocessen i täkten. Sedimenteringsdammarna används under hela tillståndstiden men kommer att tömmas på sediment vart tredje år. Detta innebär att sedimentationsdammarna inte är att betrakta som en utvinningsavfallsanläggning. Att denna typ av verksamhet inte omfattas av utvinningsavfallsförordningen har fastställts i flera underinstansavgöranden.

Sammanfattningsvis uppkommer inte något utvinningsavfall i den ansökta verksamheten, varför någon avfallshanteringsplan inte behöver upprättas. Det saknas slutligen även skäl till att besluta om delegering gällande utvinningsavfall.

Rättegångskostnader

Bolaget medger länsstyrelsens yrkande.

DOMSKÄL

Slutlig miljöbedömning – tillåtlighet

Mark- och miljödomstolen bedömer att miljökonsekvensbeskrivningen uppfyller kraven i 6 kap. miljöbalken. Därmed kan den specifika miljöbedömningen slutföras. Något särskilt godkännande ska inte lämnas.

Miljöfarlig verksamhet

Täkt av berg har pågått under många år på platsen. Inga myndigheter eller enskilda har uttryckt invändningar mot fortsatt verksamhet. Någon från miljöskyddssynpunkt bättre lokalisering torde inte gå att finna utan orimliga merkostnader. Mark- och miljödomstolen bedömer att platsen uppfyller kraven i 2 kap. 6 och 7 §§ miljöbalken.

Domstolen bedömer att det är möjligt att, för en fortsatt täktverksamhet, kräva sådana skyddsåtgärder, begränsningar och försiktighetsmått enligt miljöbalken att det inte finns risk för olägenhet av väsentlig betydelse. Bolaget får anses ha styrkt att det finns ett behov av det aktuella bergmaterialet i närområdet. Hinder mot tillstånd föreligger därmed inte enligt de allmänna hänsynsreglerna i 2 kap. miljöbalken eller mot balkens bestämmelser i övrigt. Tillstånd ska lämnas och tidsbegränsas i enlighet med bolagets yrkande.

Vattenverksamhet

Sökanden har genom avtal erforderlig rådighet enligt 2 kap. 1 och 2 §§ lagen (1998:812) med särskilda bestämmelser om vattenverksamhet.

Mark- och miljödomstolen finner att den hydrogeologiska utredningen ger stöd för bedömningen att den ansökta bortledningen av grundvatten inte kommer att orsaka skada eller olägenhet av väsentlig betydelse. Hinder mot tillstånd föreligger därmed inte enligt de allmänna hänsynsreglerna i 2 kap. miljöbalken eller mot balkens bestämmelser i övrigt. Tillstånd att bortleda yt- och grundvatten ska lämnas i enlighet med bolagets yrkande. Tillståndets giltighet bör göras beroende av att täktverksamhet bedrivs, vilket bolaget medgivit.

Avsänkning av grundvattennivån är inte i sig en vattenverksamhet utan en effekt av en sådan verksamhet. Detta bör därför inte regleras i tillståndsmeningen utan genom villkor.

Villkor

Miljöfarlig verksamhet

Täktområdet och verksamhetsområdet ska avgränsas till det område som bolaget angivit i bilaga 1 till ansökan. Brytdjupet ska begränsas till -5 (RH2000) i enlighet med bolagets yrkande.

Villkor om utmärkning av brytnings- och verksamhetsområde bör föreskrivas i huvudsak så som bolaget yrkat, dock med tillägget om krav på extra tydlig markering på avsnitt med fallrisker.

Villkor om begränsning i omfattning av skogsavverkning och avbaning bör föreskrivas i enlighet med parternas samstämmiga uppfattning.

Mark- och miljödomstolen bedömer att villkor som begränsar enskilda arbetsmoment i huvudsak bör föreskrivas i enlighet med bolagets yrkande. Av detta framgår indirekt att verksamhet inte kommer att bedrivas under lördag-söndag. Denna begränsning bör förtydligas i villkoret. Domstolen finner att bullerstörningarna inte är av sådan omfattning att det är rimligt att – såsom länsstyrelsen yrkat - kräva driftstopp av vissa arbeten under sommaren.

Bolaget har yrkat att tidsintervallet för natt ska vara kl. 22.00-06.00 och hänvisat till Naturvårdsverkets riktlinjer. Länsstyrelsen anser att intervallet bör utsträckas till kl. 07.00.

I Naturvårdsverkets "Vägledning om industri- och annat verksamhetsbuller" (rapport 6538), som gavs ut i april 2015, anges riktvärden för buller dagtid under tidsintervallet kl. 06.00-18.00. Riktvärdet för buller dagtid är enligt vägledningen 50 dB (A) ekvivalent ljudnivå vid bl.a. bostäder. Av vägledningen framgår att riktvärdena för buller är avsedda att användas som utgångspunkt och vägledning för den bedömning som ska göras i varje enskilt fall. Vidare anges att nivåerna i normalfallet bör vara vägledande för bedömningen av om buller utgör en olägenhet men det anmärks också att det kan finnas skäl att tillämpa andra nivåer, såväl högre som lägre, liksom andra tider.

Det finns anledning att framhålla att tillståndsprovning enligt miljöbalken utgör en individualprovning som grundas på omständigheterna i det enskilda fallet med utgångspunkt i de allmänna hänsynsreglerna i 2 kap. miljöbalken. I vissa fall har dessa hänsynsregler preciserats i förordning eller föreskrift och blir då styrande vid provningen. Som framgår ovan utgör Naturvårdsverket vägledning inte ett sådant styrande dokument utan är endast ett uttryck för verkets bedömning av vilken bullerbegränsning som normalt inte kan anses orimlig vid tillämpning av 2 kap. 7 § miljöbalken och då inom ett mycket brett spectrum av branscher.

Enligt gällande tillstånd för verksamheten får bullret mellan kl. 06.00-07.00 inte överstiga 40 dB (A). Bolaget har yrkat att begränsningsvärdet för denna tidsperiod nu ska bestämmas till 50 dB (A) och att då få bedriva starkt bullrande verksamhet.

Inom 1 000 meter från tälten finns flera bostadshus. Mark- och miljödomstolen bedömer att en ändring av bullerbegränsningen på sätt som bolaget yrkat skulle innebära en betydande ökning av bullerstörningarna i omgivningen under tidig morgon. Bolaget har inte visat att en fortsatt begränsning av bullrande verksamhet mellan kl.

06.00-07.00 till 40 dB (A) skulle medföra orimliga merkostnader. Därför bör den period som betecknas "nattetid" även för den fortsatta täktverksamheten anges till kl. 22.00-07.00.

Denna bedömning bör även få genomslag i det villkor som särskilt begränsar den tid inom vilken starkt bullrande verksamhet får bedrivas.

Bullerutredningen visar att bullret vid omgivande bostäder inte kommer att ha karaktären av impulsjud. Detta bör anges i villkoret om begränsningsvärden.

Länsstyrelsen har yrkat på villkor som ålägger bolaget att vidta åtgärder vid fastigheter till skydd för vägtrafikbuller från väg 1826. Vad gäller fastigheterna XX och XY domineras trafikbullret helt av riksväg 13. Det finns därför inte skäl att vid dessa vidta åtgärder för att minska bullret från anslutningsvägen. Det är dessutom olämpligt att föreskriva villkor om sådana åtgärder eftersom bolaget saknar rättslig möjlighet att uppföra bullerplank på annans mark (jfr NJA 2004 s. 421).

Beträffande fastigheten på adress ZZ har bolaget åtagit sig att bekosta och uppföra bullerskärm om det behövs och om fastighetsägaren begär det.

Mark- och miljödomstolen bedömer att villkor med begränsningsvärden avseende markvibrationer och luftstöt våg bör föreskrivas i huvudsak enligt bolagets yrkande. Dock bör möjligheten att överskrida det lägre värdet "vid 10 % av sprängningarna" ersättas med "vid en av de tio senaste sprängningarna". Detta innebär en skärpning om antalet sprängningar per år är stort. Domstolen bedömer att det bör vara möjligt att planera ett sprängtillfälle så att villkoret inte överträds. Bolaget har vid huvudförhandlingen åtagit sig att utföra mätningar vid varje sprängtillfälle.

Stoftutsläpp och diffus damning bör begränsas i huvudsak enligt med bolagets yrkande. Villkoret innehåller dock ett utrymme för avvägning. Det bör därför kompletteras med en delegation till tillsynsmyndigheten att föreskriva ytterligare villkor.

Utsläpp av vatten bör regleras genom villkor enligt bolagets och länsstyrelsens samstämmiga förslag.

Hantering av kemiska produkter och farligt avfall bör formuleras enligt praxis. Det innebär i sak ingen ändring av betydelse jämfört med bolagets yrkande.

Villkor om efterbehandling och sanering bör formuleras enligt praxis. Den närmare utformning av efterbehandlingen bör regleras i den plan som ska tas fram. Det bör lämpligen överlåtas åt tillsynsmyndigheten att närmare besluta om åtgärder avseende efterbehandling och sanering. Villkoret innebär ingen begränsning av möjligheten för en tillsynsmyndighet att besluta att en täkt är avslutad som följer av 20 c § förordningen (1998:899) om miljöfarlig verksamhet och hälsoskydd.

Det ska finnas ett aktuellt kontrollprogram från den dag då tillståndet tas i anspråk. Tillsynsmyndigheten bör genom delegation ges rätt att besluta om ytterligare villkor för kontrollen, utöver vad som följer av 26 kap. miljöbalken.

Åtgärder till skydd för hotad fågelart bör föreskrivas i huvudsak i enlighet med bolagets och länsstyrelsens förslag.

Mark- och miljödomstolen bedömer att det inte finns skäl att föreskriva villkor med krav på en energihushållningsplan såsom länsstyrelsen yrkat. Vad bolaget redovisat i målet om pågående arbeten med att minska energiförbrukningen är tillräckligt för att kravet på god hushållning med energi i 2 kap. 5 § miljöbalken ska anses uppfyllt i rimlig omfattning.

Utvinningsavfall

Såväl Naturvårdsverket som länsstyrelsen anser att utvinningsavfall uppkommer i verksamheten och att utvinningsanläggningar förekommer inom verksamheten. Naturvårdsverket har dock inte framställt något yrkande i saken. Länsstyrelsen har vid huvudförhandlingen anfört att avsaknaden av en avfallshanteringsplan inte har betydelse för tillåtligheten. Länsstyrelsen har inte heller yrkat på något villkor, utan föreslagit att frågan om utvinningsavfall delegeras till tillsynsmyndigheten.

Enligt 23 § förordningen (2013:319) om utvinningsavfall ska den som driver en verksamhet som ger upphov till utvinningsavfall eller driver en utvinningsavfallsanläggning ha en avfallshanteringsplan. Enligt 27 § ska planen skickas till tillsynsmyndigheten. Av 28 § följer att det är möjligt att en sådan plan inte prövas inom ramen för en tillståndsprövning.

Det finns ingen uttrycklig skyldighet för den som söker tillstånd till miljöfarlig verksamhet att i en tillståndsansökan ge in en avfallshanteringsplan (jfr 22 kap. 1 § miljöbalken). Det torde vara upp till sökanden att avgöra huruvida en avfallshanteringsplan ska ingå i ansökan. I detta fall anser bolaget att någon sådan plan inte behövs upprättas och har inte ansökt om prövning i denna fråga.

Mark- och miljödomstolen bedömer att frågan om utvinningsavfall och kravet på avfallshanteringsplan i nu aktuellt fall får hanteras av tillsynsmyndigheten.

Vattenverksamhet

Ett allmänt villkor bör föreskrivas även för tillståndet till vattenverksamhet.

Villkor om lägsta grundvattennivå och maximalt utflöde bör bestämmas med de begränsningsvärden bolaget yrkat.

Villkor om mätning av bortledd vattenvolym och grundvattennivåer i omgivningen bör föreskrivas, vilket torde vara praxis i denna typ av tillstånd.

Villkor om kontrollprogram bör föreskrivas med samma lydelse som för tillståndet till miljöfarlig verksamhet.

Artskydd

Mark- och miljödomstolen bedömer, i likhet med Naturvårdsverket och länsstyrelsen, att upprätthållandet av en gynnsam bevarandestatus för revlumner inte försvåras om den skulle försvinna inom täktområdet. Någon annan lämplig lösning finns inte. Dispens enligt 15 § artskyddsförordningen (2007:845) ska därför lämnas.

Igångsättningstid

Mark- och miljödomstolen bedömer att verksamheten ska anses ha satts igång när brytning utöver tidigare tillståndsgiven mängd påbörjats. Tiden bör bestämmas till två år efter lagakraftvunnen dom i enlighet med bolagets yrkande.

Arbetstid m.m.

Arbetstiden för vattenverksamheten, liksom tiden för anmälan av oförutsedd skada, bör bestämmas till tio respektive tio år i enlighet med bolagets yrkande.

Prövningsavgift

Det finns inte skäl att ändra den tidigare beslutade avgiften för målets prövning.

Verkställighet

Bolaget har uppgivit att den sedan tidigare tillståndsgivna mängden berg som får brytas är slut. Ingen har motsatt sig verkställighet. Mark- och miljödomstolen bedömer att det finns skäl att förordna om omedelbar verkställighet.

Beträffande vattenverksamheten ska bolaget ställa säkerhet för den ersättning som kan komma att utgå om domstolens dom ändras. Säkerheten bör bestämmas till 50 000 kronor.

Tidigare tillstånd

Nuvarande tillstånd löper ut den 31 december 2025. För att undvika tveksamhet om vilket tillstånd som ska tillämpas bör det förordnas att det tidigare tillståndet upphör att gälla när ett nytt lagakraftvunnet tillstånd tagits i anspråk.

Rättegångskostnader

Bolaget har medgett länsstyrelsens yrkande avseende rättegångskostnader. Ersättning för rättegångskostnader ska därför utgå på sätt som framgår av domslutet.

HUR MAN ÖVERKLAGAR, se bilaga (MMD-01)

Överklagande senast den 23 mars 2022.

Matilda Andersson

Bertil Varenius

I domstolens avgörande har deltagit tingsfiskalen Matilda Andersson, ordförande, och tekniska rådet Bertil Varenius samt de särskilda ledamöterna Börje Andersson och StenInge Arnesson.



Hur man överklagar

Dom i mark- och miljödomstol som första instans

MMD-01

Vill du att domen ska ändras i någon del kan du överklaga. Här får du veta hur det går till.

Överklaga skriftligt inom 3 veckor

Ditt överklagande ska ha kommit in till domstolen inom 3 veckor från domens datum. Sista datum för överklagande finns på sista sidan i domen.

Överklaga efter att motparten överklagat

Om ena parten har överklagat i rätt tid, har den andra parten också rätt att överklaga även om tiden har gått ut. Det kallas att anslutningsöverklaga.

En part kan anslutningsöverklaga inom en extra vecka från det att överklagandetiden har gått ut. Ett anslutningsöverklagande måste alltså komma in inom 4 veckor från domens datum.

Ett anslutningsöverklagande upphör att gälla om det första överklagandet dras tillbaka eller av något annat skäl inte går vidare.

Så här gör du

1. Skriv mark- och miljödomstolens namn och målnummer.
2. Förklara varför du tycker att domen ska ändras. Tala om vilken ändring du vill ha och varför du tycker att Mark- och miljööverdomstolen ska ta upp ditt överklagande (läs mer om prövningstillstånd längre ner).
3. Tala om vilka bevis du vill hänvisa till. Förklara vad du vill visa med varje bevis. Skicka med skriftliga bevis som inte redan finns i målet.
4. Lämna namn samt aktuella och fullständiga uppgifter om var domstolen kan nå dig: postadresser, e-postadresser och telefonnummer.
Om du har ett ombud, lämna också ombudets kontaktuppgifter.
5. Skriv under överklagandet själv eller låt ditt ombud göra det.
6. Skicka eller lämna in överklagandet till mark- och miljödomstolen. Du hittar adressen i domen.

Vad händer sedan?

Mark- och miljödomstolen kontrollerar att överklagandet kommit in i rätt tid. Har det kommit in för sent avvisar domstolen överklagandet. Det innebär att domen gäller.

Om överklagandet kommit in i tid, skickar mark- och miljödomstolen överklagandet och alla handlingar i målet vidare till Mark- och miljööverdomstolen.

Har du tidigare fått brev genom förenklad delgivning, kan även Mark- och miljööverdomstolen skicka brev på detta sätt.

Prövningstillstånd i Mark- och miljööverdomstolen

När överklagandet kommer in till Mark- och miljööverdomstolen tar domstolen först ställning till om målet ska tas upp till prövning.

Mark- och miljööverdomstolen ger prövningstillstånd i fyra olika fall.

- Domstolen bedömer att det finns anledning att tvivla på att mark- och miljödomstolen dömt rätt.
- Domstolen anser att det inte går att bedöma om mark- och miljödomstolen har dömt rätt utan att ta upp målet.
- Domstolen behöver ta upp målet för att ge andra domstolar vägledning i rättstillämpningen.
- Domstolen bedömer att det finns synnerliga skäl att ta upp målet av någon annan anledning.

Om du *inte* får prövningstillstånd gäller den överklagade domen. Därför är det viktigt att i överklagandet ta med allt du vill föra fram.

Vill du veta mer?

Ta kontakt med mark- och miljödomstolen om du har frågor. Adress och telefonnummer finns på första sidan i domen.

Mer information finns på www.domstol.se.



Hur man överklagar Mark- och miljööverdomstolens avgörande

Den som vill överklaga Mark- och miljööverdomstolens avgörande ska göra det genom att skriva till Högsta domstolen. Överklagandet ska dock skickas eller lämnas till Mark- och miljööverdomstolen.

Senaste tid för att överklaga

Överklagandet ska ha kommit in till Mark- och miljööverdomstolen senast den dag som anges i slutet av Mark- och miljööverdomstolens avgörande.

Beslut om häktning, restriktioner enligt 24 kap. 5 a § rättegångsbalken eller reseförbud får överklagas utan tidsbegränsning.

Om överklagandet har kommit in i rätt tid, skickar Mark- och miljööverdomstolen överklagandet och alla handlingar i målet vidare till Högsta domstolen.

Prövningstillstånd i Högsta domstolen

Det krävs prövningstillstånd för att Högsta domstolen ska pröva ett överklagande. Högsta domstolen får meddela prövningsstillstånd endast om

1. det är av vikt för ledning av rättstillämpningen att överklagandet prövas av Högsta domstolen eller om
2. det finns synnerliga skäl till sådan prövning, så som att det finns grund för resning, att domvilla förekommit eller att målets utgång i Mark- och

miljööverdomstolen uppenbarligen beror på grovt förbiseende eller grovt misstag.

Överklagandets innehåll

Överklagandet ska innehålla uppgifter om

1. klagandens namn, adress och telefonnummer,
2. det avgörande som överklagas (domstolens namn och avdelning samt dag för avgörandet och målnummer),
3. den ändring i avgörandet som klaganden begär,
4. de skäl som klaganden vill ange för att avgörandet ska ändras,
5. de skäl som klaganden vill ange för att prövningstillstånd ska meddelas, samt
6. de bevis som klaganden åberopar och vad som ska bevisas med varje bevis.

Förenklad delgivning

Om målet överklagas kan Högsta domstolen använda förenklad delgivning vid utskick av handlingar i målet, under förutsättning att mottagaren där eller i någon tidigare instans har fått information om sådan delgivning.

Mer information

För information om rättegången i Högsta domstolen, se www.hogstodomstolen.se