



SVEA HOVRÄTT
Mark- och miljööverdomstolen
060201

DOM
2023-08-31
Stockholm

Mål nr
M 9695-22

ÖVERKLAGAT AVGÖRANDE

Östersunds tingsrätts, mark- och miljödomstolen, dom 2022-07-20 i mål nr M 660-22 och M 662-22, se bilaga A

PARTER

Klagande

SCA Skog AB, 556048-2852
851 88 Sundsvall

Ombud: Jurist M.N.

Motpart

Naturskyddsföreningens länsförbund i Västernorrland, 888000-7664
c/o S.L.

SAKEN

Samråd enligt 12 kap. 6 § miljöbalken efter anmälan om avverkning (ärendenummer A 27212-2019 och A 27214-2019) på fastigheten X i Ånge kommun

MARK- OCH MILJÖÖVERDOMSTOLENS DOMSLUT

Med ändring av mark- och miljödomstolens dom fastställer Mark- och miljööverdomstolen Skogsstyrelsens beslut den 3 februari 2022 i ärende nr A 27212-2019 och A 27214-2019 angående anmälan för samråd på fastigheten X i Ånge kommun.

Dok.Id 1941863

Postadress
Box 2290
103 17 Stockholm

Besöksadress
Birger Jarls Torg 16

Telefon
08-561 670 00
08-561 675 50

E-post: svea.hovratt@dom.se
www.svea.se

Telefax

Expeditionstid
måndag – fredag
09:00–16:30

YRKANDEN M.M. I MARK- OCH MILJÖÖVERDOMSTOLEN

SCA Skog AB har yrkat att Mark- och miljööverdomstolen ska fastställa Skogsstyrelsens beslut och har utöver det som anfördes i mark- och miljödomstolen sammanfattningsvis anført följande.

Uppgifterna om knärotens växtplatser är ostridiga. Vad som är samma population måste avgöras utifrån vad som framkommit i ärendet. Skogsstyrelsen har gjort en riktig bedömning i denna fråga. De elva individerna som påträffats i det södra avverkningsområdet måste presumeras utgöra samma population som i det norra. Knärotens bevarandestatus hotas inte, på grund av antalet plantor som skyddas i det norra området. Därtill finns det ytterligare växtplatser i närområdet. På ett avstånd om ca 1 100 meter kommer ytterligare 65 plantor att bevaras genom avsatta hänsynsytor inom ramen för en annan avverkning. Det är orimligt och oproportionerligt att med hänvisning till enstaka individer av knärot förbjuda avverkningen eller annars återförvisa ärendet för fortsatt utredning.

Sång från en pärluggla innebär inte att det finns en aktiv boplats i området. Genom den generella hänsyn som tas vid avverkningen kommer det dock att finnas lämpliga boplatser för pärluggla även efter avverkningen. Att skogen avverkas innebär en ökad tillgång på gnagare som föda för pärlugglan. Avverkningen kan därför sannolikt vara till fördel för arten. Det sker därmed ingen sådan påverkan som aktualiserar bestämmelserna i artskyddsförordningen (2007:845).

En observation av järpe 90 meter öster om det avverkningsanmälda området innebär inte något behov av vidare utredning eller ytterligare hänsyn. Avverkningen uppfyller redan Skogsstyrelsens vägledning angående hänsyn till järpen. Den skog som finns inom det avverkningsanmälda området är inte heller särskilt värdefull för denna art. Tjädern är så pass vanlig och livskraftig att jakt tillåts. Det finns inte något som tyder på att platsen där observationen skedde, strax öster om avverkningsområdet, utgör en spelplats för tjäder. Inte heller beträffande järpe och tjäder sker det alltså sådan påverkan som aktualiserar bestämmelserna i artskyddsförordningen.

Naturskyddsföreningens länsförbund i Västernorrland har inte inkommit med något yttrande.

MARK- OCH MILJÖÖVERDOMSTOLENS DOMSKÄL

Målet rör två närliggande områden som har anmälts för avverkning. Områdena har enligt Skogsstyrelsen inventerats av flera externa aktörer och Skogsstyrelsen har därför ansett att områdena är så väl undersökta att inga ytterligare inventeringar från SCA:s sida har behövts. SCA har också åtagit sig att på olika vis ta hänsyn till skilda naturvärden.

Frågan i målet är om artskyddsförordningens förbud beträffande arterna knärot, pärluggla, järpe och tjäder aktualiseras.

Knärot

Orkidén knärot är skyddad enligt den nationella fridslysningsbestämmelsen i 8 § artskyddsförordningen och bilaga 2 till förordningen. Det innebär att det är förbjudet att plocka, gräva upp, ta bort eller skada exemplar av växten. Knärot är sedan 2020 rödlistad i kategorin sårbar (VU). Det innebär att en minskning av arten pågår och bedöms fortsätta. Knäroten är känslig för uttorkning och försvinner snabbt på kalhyggen när de grunt växande jordstammarna exponeras för solljus (SLU Artdatabanken 2023. Knärot. <https://artfakta.se/naturvard/taxon/goodyera-repens-220787>).

Mark- och miljööverdomstolen har i tidigare artskyddsmål angett att det i fråga om verksamheter där syftet uppenbart är ett annat än att ta bort eller skada fridlysta växter krävs att det finns en risk för påverkan på den skyddade artens bevarandestatus i området för att förbudet i 8 § artskyddsförordningen ska aktualiseras (se bl.a. MÖD 2016:1 och Mark- och miljööverdomstolens dom den 20 april 2023 i mål nr M 4669-22). Genom skyddsåtgärder och försiktighetsmått kan verksamheten emellertid bli tillåtlig (jfr MÖD 2013:13).

Bedömningen av om en åtgärd innebär en risk för påverkan på den skyddade artens bevarandestatus i området måste göras från fall till fall och blir beroende av vilken eller vilka arter det är fråga om (jfr MÖD 2016:1). Enligt Mark- och miljööverdomstolen bör bedömningen av en arts bevarandestatus göras med hänsyn till faktorer som är specifika för arten så som dess spridningsbenägenhet samt förhållandena i det aktuella området. Av betydelse för bedömningen för det område som ska beaktas är hur den lokala populationen är avgränsad, vilket också kommer att variera mellan olika arter. Konsekvenserna för den lokala populationen i området men även för artens regionala status bör beaktas i förhållande till förekomsten på nationell nivå. Om arten är nationellt rödlistad kan det utgöra en omständighet som talar för att bevarandestatusen i området för populationen inte kan anses vara tillfredställande och att en åtgärd i form av exempelvis skogsbruksåtgärder på platsen försvårar upprätthållandet av en gynnsam bevarandestatus (se Mark- och miljööverdomstolens dom den 30 maj 2023 i mål nr M 6643-22).

Det är ostridigt att knärot finns i båda de anmälda avverkningsområdena. I det södra området finns det ett tiotal plantor och i det norra ca 900, fördelat på två växtplatser. Mellan plantorna i det södra området och i det norra området är det ca 500 meter. Därutöver finns det också ytterligare växtplatser i närområdet.

Enligt Skogsstyrelsens beslut ska ca 1,6 hektar respektive 1,3 hektar undantas från avverkning till förmån för plantorna i det norra området. Vid bedömningen av skyddsområdenas storlek och utbredning har hänsyn tagits till terräng, vindutsatthet och bedömt lokalklimat.

Vad gäller plantorna i det södra området har Skogsstyrelsen ansett att någon ytterligare hänsyn inte behöver tas eftersom plantorna bara utgör ca en procent av den totala populationen i närområdet. En av plantorna i det området uppges dock växa inom ett hänsynsområde som inrättats av annan anledning.

Mark- och miljööverdomstolen finner inte skäl att ifrågasätta avgränsningen av skyddet i det norra området utan delar Skogsstyrelsens bedömning att tillräcklig hänsyn kommer att tas vad gäller knärot genom verksamhetsutövarens åtaganden. När

det gäller det södra området riskerar avverkningen att skada ett tiotal knärotsplantor. Detta innebär dock inte, med hänsyn till populationens storlek och utbredning i närområdet, en risk för påverkan på knärotens bevarandestatus i området. Artskydds-förordningens förbud aktualiseras således inte beträffande dessa knärotsplantor och det saknas därför skäl att återförvisa målet i denna del till Skogsstyrelsen för utredning av lämpliga skyddsåtgärder (jfr Mark- och miljööverdomstolens avgörande den 30 maj 2023 i mål nr M 6643-22).

Pärluggla, järpe och tjäder

När det gäller fågelarter har Naturskyddsföreningen i mark- och miljödomstolen hänvisat till observationer i Artportalen. Den 28 april 2020 observerades dels en vuxen järpe strax utanför de avverkningsanmälda områdena, dels en ropande pärluggla i det södra området. I september 2019 observerades en tjäder i anslutning till det norra området.

Mark- och miljööverdomstolen ifrågasätter i och för sig inte dessa observationer. Det som framkommit vid inventeringar som externa aktörer genomfört och vid Skogsstyrelsens fältbesök samt genom vad som rapporterats till Artportalen ger dock inte stöd för att det skulle finnas t.ex. spelplatser eller bon. Med hänsyn till detta och att det är fråga om enstaka observationer anser domstolen att det inte finns skyldighet att ytterligare utreda arternas förekomst i områdena. Det finns alltså inte heller i denna del skäl för att återförvisa målet till Skogsstyrelsen.

Sammanfattningsvis ska överklagandet bifallas och Skogsstyrelsens beslut fastställas.

Domen får enligt 5 kap. 5 § lagen (2010:921) om mark- och miljödomstolar inte överklagas.

I avgörandet har deltagit hovrättsrådet Anna Tiberg, tekniska rådet Annika Billstein Andersson samt hovrättsråden Katarina Berglund Siegbahn, referent, och Katarina Welin.



ÖSTERSUNDS TINGSRÄTT
Mark- och miljödomstolen

DOM
2022-07-20
meddelad i
Östersund

Mål nr M 660-22
M 662-22

PARTER

Klagande

Naturskyddsföreningens länsförbund Västernorrland
c/o S.L.

Motpart

SCA Skog AB, 556048-2852
Skepparplatsen 1
851 88 Sundsvall

Ombud: Jurist M.N.

ÖVERKLAGAT BESLUT

Skogsstyrelsens beslut 2022-02-03 i ärende nr A 27212-2019, se **bilaga 1** och A 27214-2019, se **bilaga 2**.

SAKEN

Avverkningsanmäld skog X, Ånge kommun

DOMSLUT

Mark- och miljödomstolen undanröjer Skogsstyrelsens beslut i A 27212-2019 och 27214-2019 och visar ärendena åter till Skogsstyrelsen för fortsatt handläggning.

BAKGRUND

SCA Skog AB (nedan SCA) gjorde den 29 maj 2019 anmälan om föryngringsavverkning avseende två områden på fastigheten Ånge X.

Skogsstyrelsen beslutade den 3 februari 2022 att inte vidta någon åtgärd med anledning av anmälan i ärende 27214-2019, och anmärkte att det inom det anmälda området rapporterats sex fynd av knärot, motsvarande ca 900 individer samt att SCA, som Skogsstyrelsen uppfattat företrädare för bolaget, åtagit sig att spara hänsynsområden om cirka 1,3 hektar runt de tre södra fynden och om cirka 1,6 hektar runt de tre norra fynden. Fynden och hänsynsområdet har markerats på den karta som bilagts Skogsstyrelsens beslut.

Skogsstyrelsen beslutade samma dag att inte vidta någon åtgärd med anledning av anmälan med ärendenummer A 27212-2019 och anmärkte att det inom det planerade avverkningsområdet rapporterats två fynd av dofticka på sälg samt sju fynd av knärot samt att SCA, som Skogsstyrelsen uppfattat företrädare för bolaget, åtagit sig att spara dels två trädgrupper med 10 träd över 15 cm i brösthöjd att lämnas runt sälgarna med dofticka. Skogsstyrelsen bedömde att fynden av knärot inte föranledde några åtgärder då fyndet enbart avsåg 11 individer och en av dessa låg inom ett befintligt hänsynsområde. Skogsstyrelsen hänvisade också till att det fanns omkring 900 individer av knärot i närområdet och att dessa skulle skyddas och bevaras.

YRKANDEN M.M.

Naturskyddsföreningen har överklagat besluten och i första hand yrkat att mark- och miljödomstolen ska upphäva Skogsstyrelsens beslut och förbjuda avverkning och andra skogsbruksåtgärder, och i andra hand att mark- och miljödomstolen ska återförvisa ärendet till Skogsstyrelsen för vidare utredning och handläggning.

SCA har motsatt sig såväl förbud som återförvisning.

Naturskyddsföreningen har som grund för sitt överklagande åberopat i huvudsak följande. Skogsstyrelsens beslut säkerställer inte bevarandet av livsmiljöer och fortplantningsområden för bland annat de fridlysta arterna knärot, spindelblomster, dofticka, järpe och pärluggla, som alla förekommer i eller i närhet av den avverkningsanmälda skogen. Skogsstyrelsen har inte handlagt ärendet eller beslutat på ett sådant sätt att varje individ av de fridlysta arterna skyddas, oavsett om arten uppnått gynnsam bevarandestatus. Besluten är ofullständiga och ärendehandläggningen otillräcklig eftersom de inte redovisar och innefattar hänsyn mot resterande naturvärden. De två nu aktuella områdena ligger i närheten av tre andra områden där föreningen informerat Skogsvårdsstyrelsen om fridlysta och rödlistade arter. Tillsammans omfattar dessa ärenden 41,7 hektar. När det gäller de aktuella fågelarterna är sannolikheten stor att den förekomst av respektive art som finns rapporterad betyder att arten håller revir som berör fler av ärendena.

Det går inte att bedöma om de hänsynsområden för *knärot* som nämns är tillräckliga, eftersom det varken framgår hur långt det är mellan respektive bestånd och hyggeskant eller vilken vetenskaplig källa man använt för att utforma hänsynsområdet. Skyddszonen behöver vara 50 meter. Knäroten är också beroende av hög och jämn luftfuktighet i gamla, ostörda skogsmiljöer. Den är känslig för snabba förändringar av ljus- och vindförhållanden samt för uttorkning. Det intensiva skogsbruket har medfört att den minskat med 40 % under de senaste 60 åren. Minskingsgraden bedöms för framtiden till 30 %. Den tar skada även av skogsbruk i intilliggande områden och skyddas inte av skyddszoner på 0,05 till 0,5 hektar. Rekommendationen om en 50 meters skyddszon runt om växtplatsen motsvarar en areal på 0,78 hektar och ligger i linje med flera studier.

Det finns fyra växtplatser för *spindelblomster* inrapporterade till Artportalen, i och intill det avverkningsanmälda området. En av växtplatserna ligger inom det område som avverkningsanmälts i A 27212-2019. Arten är mycket känslig för uttorkning och markskador och har in många trakter minskat starkt under senare tid på grund av slutavverkningar och skogsmarksdikning.

Doftticka har påträffats på två platser i den avverkningsanmälda skogen. Den är beroende av hög och jämn luftfuktighet i gamla, ostörda skogsmiljöer och är känslig för snabba förändringar av ljus- och vindförhållanden samt för uttorkning. Den har minskat med omkring 30 % under de senaste 30 åren. Avverkning av värdträd (sälg) utgör det största hotet och när gamla och olikåldriga skogar med sälg avverkas försvinner oftast sälgen.

I Artportalen finns två fynd av spelande *pärluggla* och ett fynd av *järpe* registrerat. Pärluggleobservationerna har skett i direkt närhet till den avverkningsanmälda skogen och fyndet av järpe strax utanför den avverkningsanmälda skogen. Järpe förekommer i barrskog med väl utvecklad flerskiktad struktur med bärris och yngre eller undertryckta, täta granar i ett lägre skikt. Den utnyttjar ofta albårder längs bäckar och åar inne i den skyddande granskogen. Arten behöver lämpliga skogsbestånd om minst 25 hektar. Den är mycket stationär inom reviret och när ett par etablerar sig så stannar de så länge miljön är intakt. Den undviker öppen mark. Den överlever inte om dess livsmiljö kalavverkas och är också känslig för röjning, gallring och avverkning där unga granar och lövträd inte sparas i tillräcklig omfattning. Spelande pärluggla hördes i skogen i april 2020. Eftersom det är i början av dess häckningstid är det mycket sannolikt att den befann sig nära häckningsplatsen. Den är beroende av äldre, varierad skog med goda jaktmöjligheter och god tillgång på lämpliga trädhåll som boplatser.

Skogsstyrelsen har inte vidtagit några utredningsåtgärder eller gjort platsbesök. Det samråd som skett har skett muntligt. Utredningen är alltså otillräcklig. Det finns varken utredning eller skydd för övriga naturvärden.

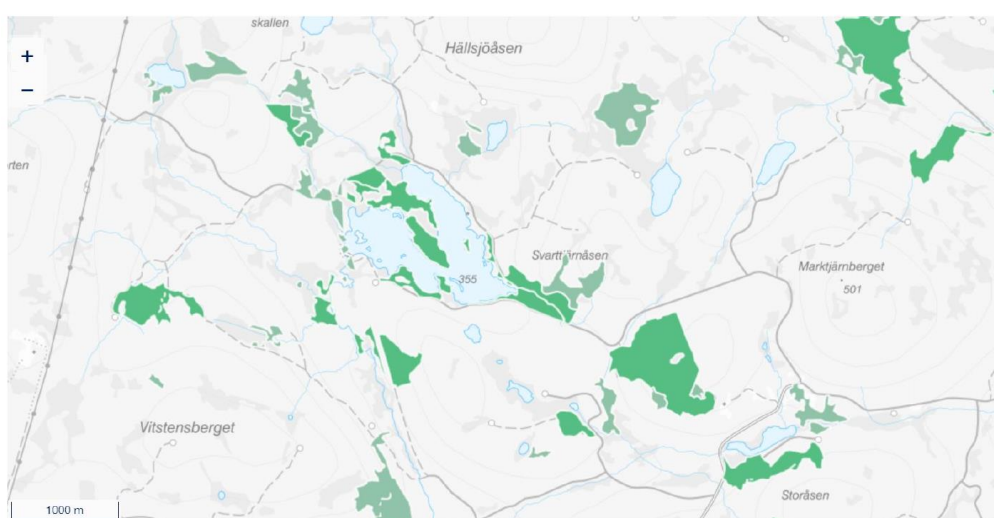
Naturskyddsföreningen har gjort fältbesök i oktober 2021 och har kunnat konstatera att skogen kan beskrivas som en flerskiktad grandominerad blandbarrskog, med inslag av tall och olika lövträd i kuperad terräng. Den har en historik av skogsbrand och lövinslaget påvisar lövbrännekaraktär i ett sent stadium. Beståndsåldern torde

liga kring 100 år, men det finns rikligt med äldre träd av alla träarter. Beståndet är rikt på hänglavar och har stor förekomst av lunglav. Det finns också gott om död ved. I skogen finns också mindre bäckar, små myrmarker och spridda mossiga block. Övriga arter som påträffats är smalskaftlav, brunpudrad rödlav, doftskinn, gammelgranskål, garnlav, granticka, Leptoporis mollis, lunglav, mörk kolflarnlav, rosenticka, skrovellav, stjärntagging, ullticka, vedtrappmossa, violettgrå tagellav, vitgrynig nållav, barkkornlav, fläcknycklar, gammelgranslav, gulnål, gytterlav, kattfotslav, korallblylav, korallrot, kransmossa, kärrfibbla, kärrviol, linnea, luddlav, mörk husmossa, plattlumner, revlumner, skinnlav, skuggblåslav, spädstarr, stuplav, tjäder, torta och vedticka.

SCA har yttrat sig och anfört i huvudsak följande. Anmälan gjordes till Skogsstyrelsen redan den 29 maj 2019. SCA har rätt att påbörja avverkning sex veckor från anmälningsdatum, om Skogsstyrelsen inte förbjuder den planerade åtgärden. Anmälan följdes av ett mycket långvarigt samråd mellan SCA och Skogsstyrelsen. De planerade åtgärderna har redovisats närmare och planerade hänsyn har förklarats under samrådet. SCAs naturvårdande arbete går utöver de krav som ställs enligt gällande lagstiftning. SCA omfattas också av certifiering FSC, vilket ställer höga krav på planering, avsättningar och detaljerade krav på hänsyn vid skogsbruksåtgärder. SCA har, förutom samrådet med Skogsstyrelsen, låtit genomföra en revision av de planerade avverkningarna i närområdet genom certifieringsorganet DNV (Det Norske Veritas). DNV har granskat SCAs naturvärdesbedömning, Skogsstyrelsens handläggning och gjort fältbesök. DNV har därefter gjort bedömningen att ingen av trakterna i sin helhet bedöms ha nyckelbiotopskvalitet och inte noterat någon avvikelse för naturvärdesbedömningarna.

Inom SCAs marker finns skog med nyckelbiotopskvalitet. Sådana nyckelbiotoper är avsatta genom att de antingen inte brukas alls eller enbart med så kallade naturvårdande åtgärder. Den totala mängden avsättningar är inte synliga i Skogsstyrelsens dataskikt, men redovisas offentligt både på Skogsindustriernas och

SCAs hemsida. Det finns avsättningar och bestånd som brukas med alternativa metoder i närområdet.



Markerade områden avser avsättningar samt områden som brukas med alternativa metoder inom SCAs skogsinnehav i närområdet. Klargrön färg avser alternativa brukningsmetoder (kalhyggesfria samt förstärkt hänsyn) och den blekare gröna avser avsättningar som undantas från brukande.

De utpekade områdena är de delar av närområdet som har de bästa förutsättningarna för bevarande av biologisk mångfald.

De båda avverkningsanmälda områdena har relativt höga naturvärden men inte så höga att det är motiverat att områdena helt undantas från virkesproduktion. Skogsbruk kan ske med förstärkt hänsyn (anpassad skötsel). Uppemot 50 % av virkesvolymen kommer att finnas kvar i de totalt sju områden där avverkning nu planeras. Detta sker genom utpekade hänsynsytor, generell hänsyn och anpassning till förhållandena på plats, till exempel genom fröträdd som lämnas. Det normala är att enbart 10-12 procent av volymen lämnas. Planerad hänsyn är under alla förhållanden klart mer än vad som lämnas inom ramen för vanlig hänsyn och

överstiger också med stor marginal de krav på hänsyn som kan beslutas enligt 30 § skogsvårdslagen.

Inom området för A 27212-2019 kommer 20 procent av arealen att lämnas som hänsynsytor bestående av hänsynskrävande biotoper och kantzoner. På resterande del sker avverkning med förstärkt hänsyn. Det finns bitvis ett ojämnt inslag av naturvärdesgranar som ska sparas och fina björkar. Tillsammans med tallöverståndare blir dessa träd det övre skikt i den nya bestånd som sedan ska komma upp. Avverkningslaget kommer också att ta detaljhänsyn som innebär att trädgrupper och gamla grova barr- och lövträd lämnas.

Även för det område som avverkningsanmälts i ärende A 27214-2019 ska skogsbruk ske med förstärkt hänsyn. Målet är att skapa en flerskiktad blandskog. Man planerar att lämna överståndare av tall, naturvärdesträd av gran samt lavbehängda granar och grövre björkar. Inom området, som är på totalt 13,3 hektar, kommer två områden om 1,6 respektive 1,3 hektar att sparas som orörda för att skydda knärot. Dessutom sparas ett antal ytor och en kantzon mot en myr. Det innebär att 27 procent av arealen undantas från avverkning. Även på de ytor som avverkas kommer man att ta generell hänsyn och detaljhänsyn utifrån vad som är lämpligt på platsen.

Doftticka, *knärot* och *spindelblomster* är fridlysta enligt 8 § artskyddsförordningen. EU-rättslig praxis kopplad till art- och habitatdirektivet saknar därför betydelse. Eftersom syftet med avverkningen inte är att ta bort eller skada fridlyst växter krävs det en risk för påverkan på den skyddade artens status i närområdet för att utlösa förbuden i 8 § artskyddsförordningen.

Doftticka har hittats på sälg även på äldre, igenväxta hyggen. Sälg undantas från avverkning och doftticka som är kvar på lämnad detaljhänsyn förväntas överleva. Två trädgrupper med 10 träd över 15 cm i diameter i brösthöjd kommer att lämnas

runt sälgarna med doftticka. Det går utöver den rekommenderade hänsynen till doftticka. Det finns inte skäl att förelägga om ytterligare hänsyn.

SCA har på fem olika platser kunnat konstatera att *knärot* har förmåga att överleva eller etablera sig även efter kalavverkning och trots att inga hänsynsytor lämnats. Även om knäroten får sämre förutsättningar efter en avverkning är det inte säkert att den dör. Fridlysningen är inte heller avsedd att skydda varje individ av de fridlysta arterna. Planerad hänsyn i A 27214-2019 är tillräcklig och det framgår av Skogsstyrelsens beslut hur avgränsningen ser ut och vilka överväganden som har gjorts. När det gäller det mindre beståndet knärot i avverkningsområdet i ärende 27212-2019 utgör dessa en mycket liten del av populationen. Risken att de skadas genom en genomförd avverkning innebär inte att knärotens bevarandestatus hotas. Ytterligare 65 plantor bevaras genom hänsynsområden i mark- och miljödomstolens mål M2155-21, som ligger lite drygt en kilometer väst-nordväst om de nu aktuella avverkningsområdena.

Spindelblomster är fridlyst men livskraftig. Artens bevarandestatus påverkas inte av avverkningen. Det finns ingen anledning att kräva särskild hänsyn,

Varken *pärluggla* eller *järpe* omfattas av art- och habitatdirektivet. EU-domstolen har i de förenade målen C-473/19 och C-474/19 tolkat art- och habitatdirektivet, inte fågeldirektivet. Uttalandena i dessa mål kan därför inte appliceras på alla de vilda fåglar som genom den svenska överimplementeringen kommit att omfattas av samma ordalydelse. Domstolen kan inte anses ha prövat Sveriges implementering av fågeldirektivet, eftersom den frågan låg utanför domstolens prövningsram. Vad som ska skyddas är fåglarnas parningsplatser eller fortplantningsområden och rast- eller viloplatser. Områden som ska skyddas måste kunna avgränsas tydligt och ska kunna identifieras som avgörande eller viktiga för fåglarnas liv och fortplantning som arter. Att pärluggla och järpe har syns i området innebär alltså inte att det finns förutsättningar att besluta om särskilda hänsynsåtgärder för att skydda fåglarna. De observationer som gjorts avseende järpe har dessutom skett omkring 90 meter öster

om det avverkningsanmälda området. Fynden av pärluggla avser spel/sång och innebär inte att området utgör fortplantningsområde. Även om så skulle vara fallet så uppfyller redan den planerade avverkningen de krav som kan ställas på hänsynstagande.

Det finns ingen anledning att underkänna frivilliga överenskommelser om hänsynstagande.

De anmälda skogsbruksåtgärderna med planerade hänsyn aktualiserar inte något av artskyddsförordningens förbud och det finns därmed ingen anledning att förbjuda någon del av åtgärderna med behov av dispens från artskyddsförordningen. Det finns inte heller något behov av ytterligare utredning hos Skogsstyrelsen för att fatta ett nytt beslut.

Sammanfattningsvis anser SCA att ingen av de berörda arterna påverkas på ett sådant sätt att artskyddsförordningens bestämmelser aktualiseras.

Naturskyddsföreningen har genmält och vidhållit att angivna arter ska skyddas och att Skogsstyrelsens beslut inte innebär ett tillräckligt skydd för arterna. Naturskyddsföreningen har också anmärkt att sannolikheten är stor för att den förekomst av respektive art som finns rapporterad betyder att arten håller revir som berör fler av ärendena.

Mark- och miljödomstolen har inhämtat yttrande från **Skogsstyrelsen**, som anfört i huvudsak följande. Förekomsten av berörda arter har beaktats i handläggningen. Lämpliga och tillräckliga försiktighetsåtgärder har arbetats fram i samband med samrådsprocessen. Fågeldirektivet ger skydd åt samtliga fågelarter som naturligt förekommer inom medlemsstaternas europeiska territorium och medlemsstaterna är skyldiga att, dock med beaktande även av ekonomiska krav och rekreationsbehov, vidta de åtgärder som är nödvändiga för att bibehålla populationen på en nivå som svarar särskilt mot ekologiska, vetenskapliga och kulturella behov eller för att

återupprätta populationen av dessa arter till denna nivå. Skyddet avser emellertid inte varje enskild fågel, så länge syftet med fågeldirektivet upprätthålls.

Knärot skyddas genom nationella fridlysningsbestämmelser och myndigheten har att bedöma vilken hänsyn som krävs för att artens bevarandestatus lokalt, regionalt eller nationellt inte ska påverkas negativt. Det finns däremot inget individskydd. Samrådet genomfördes visserligen på distans, men både SCA och Skogsstyrelsen hade tillgång till GIS-system, som visade laserskannad terrängskugga, trädhöjdsdata och en markfuktighetskarta. Företrädare för SCA hade också god markkännedom om området. Den avvägning av skyddsområdet som överenskomms gjordes efter markfuktighetsindikationer, terrängvariationer och synliga strukturer i trädsiktet. Avståndet mellan mittpunkten av knärotsbeståndet i det norra hänsynsområdet och hänsynsområdets kant varierar mellan 35 och 60 meter. Samma avstånd i det södra, mindre området, varierar mellan 24 och 50 meter. I båda fallen har man beaktat aspekter som markfuktighet, närhet till våtmarker, beskuggning, vindutsatthet och mikroklimat. Gränserna för hänsynsområdet följer naturliga terränglinje som höjdryggar och dalar. Hänsynsområdenas yttergränser har koordinatsatts med 33 koordinatangivelser. Det är inte otydligt vilka områden som utgör hänsynsområde.

Naturskyddsföreningen övertolkar doktorsavhandlingen ”Retention Forestry as a Conservation Measure for Boreal Forest Ground Vegetation (SLU, Uppsala 2014)”. Skogsstyrelsens tolkning av studiens fynd är att överlevnaden är mycket hög 50 meter från yttergräns och att den kan vara god också med ett mindre avstånd, beroende på markfuktighet, terrängförhållanden, skogsbeståndets karaktär, vindpåverkan och lokalklimat. Storleken på de aktuella hänsynsområdena är väsentligt större än de 0,5 hektar som enligt studien är otillräckliga som ”livbåtar”. Kontinuerlig ekologisk funktion i området kommer att upprätthållas.

Spindelblomster är nationellt fridlyst enligt 8 § artskyddsförordningen.

Myndigheten har att bedöma vilken hänsyn som krävs för artens bevarandestatus lokalt, regionalt eller nationellt men det finns inget av bevarandestatusen oberoende

individskydd. Spindelblomster bedöms som livskraftig i Sverige och har gjort så sedan 2010. Kontinuerlig ekologisk funktion i området kommer att upprätthållas.

De försiktighetsåtgärder som beslutats med hänsyn till *dofticka* är tillräckliga. Dessutom befinner sig värdräden i en svacka och i anslutning till ett surdråg som kommer att bevaras i ett hänsynsområde. Kontinuerlig ekologisk funktion i området kommer att upprätthållas.

Det går, enligt Skogsstyrelsens uppfattning, inte att slå fast att avverkningsområdet används av *pärlugglan* som fortplantningsområde. Det kan inte uteslutas att pärlugglan använder det aktuella området som livsmiljö, men kontinuerlig ekologisk funktion i området kommer att upprätthållas.

Det går inte heller att slå fast att de aktuella områdena används av *järpen* som fortplantningsmiljö. SCAs hänsynsredovisning innebär att man avser att till fullo uppfylla de rekommendationer angående hänsyn kopplade till järpe som framgår av Skogsstyrelsens vägledningar. Det kan inte uteslutas att järpen använder området som livsmiljö, men kontinuerlig ekologisk funktion i området kommer att upprätthållas.

Vad avser behovet av *fältinventering* för Skogsstyrelsens följande bedömning. Skogsstyrelsen fältbesökte den planerade avverkningen den 18 juni 2020 och noterade då ingen av de fridlysta arter Naturskyddsföreningen har nämnt. Naturvårdsorganisationen Skydda Skogen har gjort en tre timmars inventering den 15 oktober 2019. Fynd har också registrerats i Artportalen den 25 augusti 2019, 5 september 2020, den 17 och 18 juni 2021 samt den 17 oktober 2021. Fynden har registrerats av personer knutna till olika naturvårdsorganisationer och som har dokumenterad kompetens och erkänd kunskap inom artinventering. Området måste därför anses vara mer än väl inventerat och det finns inget behov av ytterligare utredning.

Skogsstyrelsens beslut har meddelats med stöd av 12 kap 6 § miljöbalken efter samråd. SCA har haft rätt att inleda avverkning sex veckor från anmälan. Det är därför viktigt att så snart som möjligt inleda en dialog. Beslutet uppfyller kraven i förvaltningslagen och bestämmelserna i 2 kap 10 § miljötillsynsförordningen. Beslutet innehåller en detaljerad beskrivning av vad Skogsstyrelsen anser är nödvändiga anpassningar av den planerade åtgärden för att hänsyn ska tas till fridlysta arter. Skogsstyrelsen kommer också att följa upp beslutet sedan avverkning genomförts. Det är viktigt att skapa en öppen och bra dialog med verksamhetsutövaren.

Om Skogsstyrelsen skulle meddela ett beslut om förbud mot avverkning har man också, om pågående markanvändning avsevärt försvåras, en skyldighet att ersätta markägaren. En process för att inleda ett ärende om biotopskydd förutsätter, enligt den nationella strategin för områdesskydd, att det är frågan om skogar med mycket högt naturvärde och av en speciell karaktär. Så är inte fallet vi de nu aktuella områdena. Den hänsyn SCA redovisat för den planerade avverkningen överträffar mer än väl intrångsbegränsningen i 30 § skogsvårdslagen.

DOMSKÄL

Målet gäller en anmälan till Skogsstyrelsen om en åtgärd som kan komma att väsentligt ändra naturmiljön enligt 12 kap 6 § miljöbalken. Skogsstyrelsen får enligt bestämmelsens fjärde stycke förelägga den anmälningsskyldige att vidta de åtgärder som behövs för att begränsa eller motverka skada på naturmiljön eller, om sådana åtgärder inte är tillräckliga och det är nödvändigt för skyddet av naturmiljön, förbjuda verksamheten.

Naturskyddsföreningen har i överklagandet invänt att den anmälda åtgärden innebär risk för skada på olika arter som är dels skyddade enligt artskyddsförordningen, dels är upptagna i den svenska rödlistan samt att förhållandena är sådana att Skogsstyrelsen borde ha beslutat om åtgärder.

Vid prövning av en anmälan för samråd har prövningsmyndigheten, med tillämpning av de allmänna hänsynsreglerna i 2 kap MB, att överväga om det finns anledning att meddela ett förbud eller ett föreläggande om försiktighetsåtgärder. Eftersom artskyddsförordningen är att se som en precisering av de allmänna hänsynsreglerna när det gäller skydd av arter, måste prövningen innefatta en bedömning av hur de skyddade arterna påverkas av den planerade verksamheten.

Mark- och miljödomstolen har därför i detta mål att pröva om förbuden i artskyddsförordningen aktualiseras för den avverkning som anmälts till Skogsstyrelsen. Domstolen ska då göra en bedömning av skyddade arters förekomst i området, om det med anledning av den planerade avverkningen föreligger risk för skada på de arterna och vilka försiktighetsåtgärder som kan behövas. Därefter ska domstolen bedöma om det var en tillräcklig åtgärd att träffa en överenskommelse om försiktighetsåtgärder.

Växter och svampar

Merparten av de växter, lavar och svampar Naturskyddsföreningen hänvisat till saknar formellt skydd utöver miljöbalkens hänsynkrav. De som skyddas enligt art- och habitatdirektivet och därmed också enligt artskyddsförordningen är knärot, spindelblomster, fläcknycklar och korallrot, som är orkidéer, samt dofticka, enligt 8 § artskyddsförordningen (bilaga 2).

Platt- och revlumner är upptagna i bilaga 1 till artskyddsförordningen, men är inte markerade med "N", vilket innebär att de inte träffas av skyddet enligt 7 § artskyddsförordningen. Lummerväxter är också upptagna i bilaga 2 till artskyddsförordningen. Båda hör till den familj som är fridlysta enligt 9 § artskyddsförordningen i hela landet.

Skyddet enligt 8 § artskyddsförordningen innebär att det är förbjudet att plocka, gräva upp eller på annat sätt ta bort eller skada växterna samt att ta bort eller skada frön eller andra delar av växterna. När det inte är fråga om en verksamhet där syftet

uppenbart inte är att ta bort eller skada fridlysta växter krävs det en risk för att den skyddade artens bevarandestatus i området ska påverkas för att det ska bli aktuellt att förbjuda åtgärderna. Skyddet gäller alltså inte på individnivå utan först när artens bevarandestatus i området påverkas (se MÖD 2017:7).

Skyddet enligt 9 § artskyddsförordningen innebär att det är förbjudet att gräva eller dra upp exemplar av växterna med rötterna samt att plocka eller på annat sätt samla in exemplar av växterna för försäljning eller andra kommersiella ändamål.

SCA har för avsikt att avverka skog, och kan inte förväntas gräva eller dra upp *lummerväxter* med rötterna, och inte heller plocka dem för kommersiella ändamål. Den planerade åtgärden träffas därför inte av förbudet i 9 § artskyddsförordningen så vitt avser lummerväxter.

När det gäller *spindelblomster* och *korallrot* konstaterar domstolen att arterna är upptagna på rödlistan som livskraftiga. Mark- och miljödomstolen gör bedömningen att avverkningen, med de hänsyn SCA åtagit sig att iaktta, inte kan anses försvåra upprätthållandet av en gynnsam bevarandestatus hos arternas bestånd i området eller i deras naturliga utbredningsområde. Förbudet i 8 § aktualiseras därför inte vad gäller dessa arter.

Knärot bedöms däremot som sårbar. Den hotas kraftigt av modernt skogsbruk och försvinner snabbt på kalhyggen. Partier med träd som är 0,1 hektar eller mindre är otillräckliga på hyggen för att arten ska kunna fortleva. Domstolen konstaterar att konstaterad otillräcklighet inte kan tolkas motsatsvis – att 0,1 hektar är konstaterat otillräckligt för knärotens överlevnad säger ingenting om hur stort område som behövs. Naturskyddsföreningen har gjort gällande att 0,78 hektar är nödvändigt. De avsatta hänsynsområdena vid de nu aktuella avverkningarna som omfattas av anmälan A 27214-2019 överstiger 0,78 hektar. Hänsynsområdena för knärot i A 27214-2019 framstår därför som tillräckliga.

I A 27212-2019 har man däremot inte vidtagit några skyddsåtgärder för knärot, utan gjort bedömningen att en av de elva individer som påträffats finns inom ett befintligt hänsynsområde. De övriga tio skyddas inte. Det framgår inte heller av beslutet inom vilket hänsynsområde en av individerna ska växa, och inte heller var i området övriga individer förekommer. Skogsstyrelsen har gjort bedömningen att det är tillräckligt att de 900 individerna i det andra området skyddas.

Domstolen gör följande bedömning. Det finns ingen utredning i ärendet som visar var i det anmärkningsanmälda området de aktuella växtplatserna finns. Det skulle kunna vara fråga om samma population som i det andra ärendet, men det är inte utrett. De elva individerna kan också vara en eller flera avgränsade populationer. Med hänsyn till knärotens bevarandestatus kan det inte anses tillräckligt att de större populationerna i anmälan A 27214-2019 skyddas. Eftersom det saknas närmare utredning om växtplatserna kan domstolen inte besluta om skyddsåtgärder. Målet ska därför visas åter till Skogsstyrelsen för fortsatt utredning av lämpliga hänsynsåtgärder för att skydda även den eller de mindre populationerna av knärot såvitt avser A 27212-19.

Fåglar

Förbuden i 4 § artskyddsförordningen är uppdelade i fyra punkter och gäller alla vilda fåglar. Det är förbjudet att avsiktligt fånga eller döda djur, att avsiktligt störa djur, särskilt under djurens parnings- uppfödning-, övervintrings- eller flyttperioder, att avsiktligt förstöra eller samla in ägg i naturen samt att skada eller förstöra djurens fortplantningsområden eller viloplats. Förbuden i de tre första punkterna avser endast avsiktligt handlande, vilket betyder att den som utför åtgärden förstår konsekvensen av sitt handlande och ändå genomför den, även om åtgärden inte utförts i syfte att skada. Även om en störning inte påverkar en art direkt i fysisk verkan kan den ha en direkt skadlig verkan genom att till exempel minska överlevnadsmöjligheten, fortplantningsresultatet eller fortplantningsförmågan.

För att förbudet i den fjärde punkten ska aktualiseras krävs att det skyddade djuret regelbundet använder det aktuella området för fortplantning eller viloplats. Skyddet avser samtliga fågelarter, inte bara de som är upptagna i bilaga 1 till artskyddsförordningen och skyddet upphör inte att gälla för att en art uppnått gynnsam bevarandestatus.

Tjäder finns upptagen i bilagorna 1, 2 och 3 till fågeldirektivet. Det finns ett sådant unionsintresse av arten att särskilda skydds- eller bevarandeområden behöver vidtas. Den får jagas i enlighet med nationell lagstiftning och handel och annan hantering av dödade eller fångade exemplar får tillåtas under förutsättning att de dödade eller fångats på lagligt sätt och att samråd har skett med Europeiska kommissionen.

Järpe finns upptagen i bilagorna 1, 2 och 3 till fågeldirektivet. Det finns ett sådant unionsintresse av arten att särskilda skydds- eller bevarandeområden behöver vidtas. Den får också jagas i enlighet med nationell lagstiftning.

Pärluggla finns upptagen i bilaga 1 till fågeldirektivet. Det finns ett sådant unionsintresse av arten att särskilda skydds- eller bevarandeområden behöver vidtas. Den får inte jagas.

Det aktuella området ingår inte i något särskilt skydds- eller bevarandeområde för de aktuella fåglarna, men förbudet mot att skada eller förstöra deras fortplantnings- eller viloplatsen gäller ändå. Naturskyddsföreningen har anfört att observation av samtliga fåglar skett inom det ena avverkningsområdet, och observation av pärluggla och järpe i anslutning eller omedelbar anslutning till båda.

Enligt miljöbalken är det verksamhetsutövaren som har en skyldighet att skaffa sig kunskap och tillhandahålla ett underlag som medger en tillräckligt säker bedömning av risken för påverkan på skyddade arter. Verksamhetsutövaren behöver alltså i detta fall presentera en utredning som ger underlag för bedömningen att

verksamheten inte skadar eller förstör aktuella arters fortplantnings- eller viloplats. Det innebär inte att den utredning som presenteras med fullständig säkerhet behöver visa att avverkningen inte medför skada på fortplantnings- eller viloområde, men den måste i vart fall innefatta en redogörelse för vilka ansträngningar som gjorts för att undersöka saken och inte enbart redovisning av slutsatsen att det inte är uteslutet att sådan skada kan uppstå.

Det framgår i målet att Skogsstyrelsen, tillsammans med SCA, genomfört ett fältbesök den 18 juni 2020. Man noterade då inte förekomst av någon av de skyddade arter Naturskyddsföreningen lämnat uppgift om. Det har också anförts att de totalt 38 artfynd som rapporterats i Artportalen har registrerats av personer som är knutna till olika naturvårdsorganisationer och har dokumenterad kompetens och erkänd kunskap om artinventering, varför ytterligare utredning inte kan krävas. Det framgår också att representanter från certifieringsorganet DNV gjort platsbesök på de avverkningsanmälda områdena vid Marktjärnberget och gjort bedömningen att inget av dessa områden håller nyckelbiotopsvärden i sin helhet samt att den planering med förstärkt hänsyn kring knärotsfynden som skett är tillräckliga. Certifieringsorganet konstaterar också att den omständigheten att Skogsstyrelsen inte noterat några behov av ytterligare skyddsåtgärder leder till att man inte noterar någon avvikelse för dessa områden.

Det framgår inte av den utredning som givits in hur på vilka grunder man gjort bedömningen att man inte genom avverkningen riskerar att förstöra eller skada de aktuella fågelarternas fortplantnings- eller viloområden. Domstolen kan därför varken bedöma om en risk föreligger eller vilka försiktighetsåtgärder som krävs. Även med hänsyn till det eventuella behovet av hänsynsåtgärder för fåglar ska ärendet alltså återförvisas till Skogsstyrelsen för förnyad handläggning.

Vid den utgången har mark- och miljödomstolen ingen anledning att uttala sig om huruvida frivilliga överenskommelser om hänsyn kan ersätta beslut med föreläggande om skyddsåtgärder.

Sammanfattning

Mark- och miljödomstolen har gjort bedömningen att den utredning som presenterats inte är tillräcklig för att avgöra om de överenskomna hänsynsåtgärderna är tillräckliga för att skydda knärotens bevarandestatus i avverkningsområdet A 27212-19 eller häcknings- och viloområden för tjäder, järpe och pärluggla i bägge områdena..

HUR MAN ÖVERKLAGAR, se bilaga 3 (MMD-02)

Överklagande senast den 10 augusti 2022.

Marit Åkerblom

I domstolens avgörande har deltagit chefsrådmannen Marit Åkerblom, ordförande, och tekniska rådet Jari Hiltula.