



SVEA HOVRÄTT
Mark- och miljööverdomstolen
060208

DOM
2024-04-23
Stockholm

Mål nr
M 6118-23

ÖVERKLAGAT AVGÖRANDE

Växjö tingsrätts, mark- och miljödomstolen, dom 2023-04-14 i mål nr M 6223-22,
se bilaga A

PARTER

Klagande

Länsstyrelsen i Skåne län

Motpart

Grottbyn AB,

Ombud: J.K. och E.L.

SAKEN

Dispens från reservatsföreskrifter inom Ekastiga naturreservat avseende fastigheten X
i Höörs kommun

MARK- OCH MILJÖÖVERDOMSTOLENS DOMSLUT

Men ändring av mark- och miljödomstolens dom (domslutets första stycke) fastställer

Mark- och miljööverdomstolen Länsstyrelsen i Skåne läns beslut 2022-10-31, dnr
521-

43431-2021, att avslå Grottbyn AB:s ansökan om dispens för lekplats.

Dok.Id 2048005

Postadress
Box 2290
103 17 Stockholm

Besöksadress
Birger Jarls Torg 16

Telefon
08-561 670 00
08-561 675 50

E-post: svea.avd6@dom.se
www.svea.se

Telefax

Expeditionstid
måndag – fredag
08:00–16:30

BAKGRUND

Efter att ha förvärvat en campingverksamhet på fastigheten X ansökte Grottnbyn AB om dispens från reservatsföreskrifterna för Ekastiga naturreservat. Ansökan avsåg en vid förvärvet befintlig lekplats m.m. Länsstyrelsen avslog ansökan. Mark- och miljödomstolen gav dispens för lekplatsen men avslog bolagets överklagande i övrigt. Sedan såväl bolaget som länsstyrelsen överklagat avgörandet har Mark- och miljööverdomstolen meddelat prövningstillstånd avseende länsstyrelsens överklagande.

YRKANDEN I MARK- OCH MILJÖÖVERDOMSTOLEN

Länsstyrelsen har yrkat att Mark- och miljööverdomstolen ska ändra mark- och miljödomstolens dom avseende dispens för lekplats och i den delen fastställa länsstyrelsens beslut att avslå ansökan om dispens.

Grottnbyn AB har motsatt sig ändring av mark- och miljödomstolens dom.

UTVECKLING AV TALAN I MARK- OCH MILJÖÖVERDOMSTOLEN

Länsstyrelsen har hänvisat till sitt beslut och har därutöver anfört sammanfattningsvis följande.

Mark- och miljödomstolen har felaktigt gjort en prövning enligt 7 kap. 25 § miljöbalken. Ett naturreservat är inte ett generellt skydd. Vid varje reservatsbildning görs ingående avvägningar kring avgränsning av området, formulering av syftet och behov av förbud samt avvägningar mellan de allmänna angelägna intressena av att bevara naturvärden eller områden och enskilda intressen. Om det enskilda intresset bedöms få stå tillbaka för mycket kan intrångsersättning betalas ut. Det berörda området har varit föremål för prövning hos regeringen i samband med reservatsbildandet. Prövningen avsåg dåvarande campingägarens önskan att aktuellt område skulle undantas reservatsbildningen alternativt att campingverksamheten skulle få bedrivas på fler

områden. Reservatets gränser och föreskrifter stod fast efter prövningen. Det enskilda intresse som campingverksamheten utgör har därmed redan prövats och lekplatsen tar området i anspråk på ett sätt som strider mot syftet med reservatet.

Det enskilda intresset av att bevara en otillåten lekplats väger inte tyngre än det allmänna intresset att bevara naturreservatet oexploaterat. Att bolaget kan komma att drabbas ekonomiskt av att behöva flytta lekplatsen vid nekad dispens kan inte ges någon tyngd i prövningen eftersom anläggningen har uppförts i strid med gällande föreskrifter för området. I det här fallet har det dessutom framkommit att det finns möjlighet att placera anläggningen utanför reservatet och därmed finns det inte något skäl att bevilja dispens.

Det finns inget särskilt skäl för dispens. Naturreservatet ska ses långsiktigt och naturvärdena inom ett reservat kan utvecklas över tid. Utrymmet för att ge dispens utan särskilda skäl är enligt Högsta domstolens avgörande NJA 2020 s. 1129 mycket litet.

Bolaget har hänvisat till vad som tidigare anförts och till mark- och miljödomstolens bedömning avseende lekplatsen samt har därutöver tillagt sammanfattningsvis följande.

Länsstyrelsens utgångspunkt att det inte ska göras någon intresseavvägning är felaktig och bygger på ett missförstånd av Högsta domstolens praxis och de rättighetshänsyn som ligger bakom den. Oavsett om det tidigare har gjorts en korrekt intresseavvägning föreligger ett konkret ingrepp mot bolaget i detta fall som måste vara proportionerligt. Denna prövning har gjorts korrekt av mark- och miljödomstolen som, efter syn på plats, konstaterat hur minimalt lekplatsen påverkar naturen. Lekplatsen utgör ingen campingverksamhet utan är endast ett mycket begränsat område i gränsen till reservatet där barn leker på dagarna.

MARK- OCH MILJÖÖVERDOMSTOLENS DOMSKÄL

Länsstyrelsen förklarade området som naturreservat i oktober 1986. Ändamålet är att bevara dels rullstensåsen mellan Ekastiga och Jularp med dess naturvetenskapliga

främst geologiska värden, dels den bokskogsklädda åsens framträdande och dominerande roll i landskapet. Området anges dessutom vara av betydelse för det rörliga friluftslivet. Enligt reservatsföreskrifterna är det förbjudet för markägare och andra sakägare att bl.a. uppföra en helt ny byggnad eller annan anläggning med undantag för jordbrukets behov. Det är vidare förbjudet för allmänheten att tälta, förutom inom två särskilt utpekade områden. Ett av dessa områden sammanfaller med det område där den dispensökta lekplatsen är belägen.

För dispens från reservatsföreskrifter krävs särskilda skäl och dispens får endast ges om det är förenligt med föreskrifternas syften (7 kap. 7 och 26 §§ miljöbalken). Av förarbetena framgår att avsikten med ett beslut om inrättande av naturreservat ska vara att skapa ett definitivt skydd och att dispens ska tillämpas med stor restriktivitet (se prop. 1997/98:45, del 2, s. 75 och s. 98). En nekad dispens får dock inte gå längre än vad som krävs för att syftet med föreskrifterna ska tillgodoses (7 kap. 25 § miljöbalken). Bestämmelsen ska ses som en slutlig kontroll av att en nekad dispens inte är orimlig med hänsyn till omständigheterna i det enskilda fallet. Däremot kan den inte uppfattas som en mer generell utvidgning av möjligheterna till dispens. Om det inte föreligger särskilda skäl är utrymmet för att meddela dispens mycket litet (jfr rättsfallet NJA 2020 s. 1129).

Mark- och miljööverdomstolen gör följande bedömning

Sökanden har redovisat att lekplatsen anlades någon gång under tiden 2007–2010. Den ligger strax innanför entrén till naturreservatet och i ett område som enligt reservatsföreskrifterna är särskilt avsett för tältning. Placeringen kan medföra att allmänheten avhålls från detta. En dispens för lekplatsen skulle inte heller vara förenlig med syftet att främja det rörliga friluftslivet. Det föreligger inte särskilda skäl för dispens.

Det allmänna intresset väger tyngre än bolagets intresse av att inte behöva flytta lekplatsen. Det är inte oproportionerligt att neka dispens i detta fall.

På grund av det anförda ska mark- och miljödomstolens dom ändras såvitt avser dispens för lekplatsen och länsstyrelsens beslut ska därför fastställas.

Domen får enligt 5 kap. 5 § lagen (2010:921) om mark- och miljödomstolar inte överklagas.

I avgörandet har deltagit hovrättsråden Fredrik Ludwigs, Lars Olsson, referent, och Petra Bergman samt tf. hovrättsassessorn Maria Hemmingsson Edwards.

Föredragande har varit Cecilia Lönnqvist.



VÄXJÖ TINGSRÄTT
Mark- och miljödomstolen

DOM
2023-04-14
meddelad i
Växjö

Mål nr M 6223-22

PARTER

Klagande
Grottbyn AB

Ombud: J.K.

Ombud: E.L.

Motpart
Länsstyrelsen i Skåne län

ÖVERKLAGAT BESLUT

Länsstyrelsen i Skåne läns beslut den 31 oktober 2022 ärende nr 521-43431-2021,
1267-215, se bilaga 1

SAKEN

Dispens från reservatsföreskrifter inom Ekastiga naturreservat avseende
fastigheten X i Höörs kommun

DOMSLUT

Med ändring av länsstyrelsens beslut meddelar mark- och miljödomstolen dispens
från reservatsföreskrifterna för den del av ansökan som avser lekplats.

Överklagandet avslås i övrigt.

BAKGRUND

Länsstyrelsen i Skåne län (länsstyrelsen) beslutade den 31 oktober 2022 att avslå ansökan om dispens från reservatsföreskrifterna för uppförda anläggningar inom Ekastiga naturreservat på fastigheten X i Höörs kommun.

Grottnbyn AB (bolaget) har nu överklagat länsstyrelsens beslut till mark- och miljödomstolen.

YRKANDEN M.M.

Grottnbyn AB har yrkat att mark- och miljödomstolen, med ändring av länsstyrelsens beslut, ska bifalla ansökan om dispens. Bolaget har vidhållit vad de framfört i länsstyrelsen och har nu i huvudsak anfört följande.

Lekplatsen. Den aktuella lekplatsen har uppförts någon gång mellan 2007–2010 och är placerad precis innanför gränsen till naturreservatet. I teorin är det möjligt att flytta lekplatsen några meter till höger för att hamna utanför reservatet. Det är enligt Grottnbyn oproportionerligt att bekosta en flytt av en av annan ägare uppförd åtgärd som dessutom inte kommer att göra någon som helst skillnad för bevarandet av naturvärdena i området. Det enskilda intresset väger därför tyngre än det allmänna i nu aktuellt fall. Sammantaget föreligger särskilda skäl för att bevilja Grottnbyn dispens för den aktuella lekplatsen.

Elstolpe med träkors. Det är oklart hur länge elinkopplingarna har funnits på platsen. Tidigare fastighetsägare har uppskattat att de funnits på plats i vart fall sedan tidigt 2000-tal. Utbyggnad av elplatser planerades på den aktuella marken redan innan naturreservatet bildades och marken användes för campingändamål. Det antas att länsstyrelsen, sedan sent 80-tal, varit medveten om risken att vid var tid aktuell ägare till campingen, haft incitament att inte följa naturreservatsföreskrifterna och fortsatt att använda den aktuella markremsan för campingverksamhet. Trots detta, har det dröjt till sent 2010-tal (dvs. ca 30 år), och i samband med att makarna E. tog över Grottnbyn AB innan länsstyrelsen reagerade på överträdelsen. Det är också uppenbart att makarna E., vid tidpunkten för förvärvet, var av uppfattningen att samtliga åtgärder var lagligt uppförda. Det saknar betydelse vilket fokus länsstyrelsen haft vid sina besök. Det

som är av betydelse är att området finns inom campingen som allt sedan reservatets bildande använts inom ramen för campingverksamheten vilket länsstyrelsen i egenskap av tillsynsmyndighet inte har opponerat sig emot. Sammantaget föreligger särskilda skäl att meddela dispens för elstolparna både på nu aktuell plats alternativt i kanten av naturreservatet om mark- och miljödomstolen finner det mer lämpligt. Som tidigare anförts är Grottnbyn även öppet för att dispensen förenas med villkor.

Länsstyrelsen har motsatt sig bifall till överklagandet och har i huvudsak anförts följande. Klagande har i överklagan framfört att den aktuella lekplatsen är möjlig att flytta utanför reservatsgränsen. Länsstyrelsen finner därför att en flytt av lekplatsen inte kan anses vara oskälig. Om en alternativ lokalisering utanför reservatet är lätt tillgänglig kan lokaliseringen inom densamma inte heller anses rimlig. Det enskilda intresset att bevara anläggningen på den aktuella platsen får därmed även betraktas som svagt, jämfört med det allmänna intresset att bevara och utveckla naturreservatets värden utan att mark inom densamma tas i anspråk. Marken ska, enligt reservatets skötselplan, skötas med slåtter och gallring, alternativt med bete. Under förutsättning att marken sköts enligt den beslutade skötselplanen bör naturvärdena kunna utvecklas och öka. Bevarandeplanen fungerar som ett långsiktigt mål för naturreservatet och att målet i dagens läge inte uppnås kan inte anses utgöra ett skäl för att ianspråkta mark inom densamma. Framtida skötsel kan komma att öka naturvärdet, vilket omöjliggörs om dispens medges. Att de aktuella träkorsen uppförts och använts olovligt av tidigare ägare utgör inte ett godkännande för fortsatt användande eller ett skäl för att dispens ska beviljas. Vidare har reservatsföreskrifterna vunnit laga kraft den 17 mars 1987 och är gällande i sin lydelse enligt det fastställda beslutet. Att tidigare ägare inte samtyckt till detta utgör inte heller det skäl för dispens. Att framföra motorfordon utanför vägområde är otillåtet dels enligt terrängkörningslagen (1975:1313), dels enligt reservatets föreskrifter. Det finns ett tidigare beslut om avslag för de aktuella anläggningarna som vann laga kraft den 11 maj 2021. Länsstyrelsen har bifogat beslutet.

Grottnbyn AB har bemött länsstyrelsens yttrande sammanfattningsvis enligt följande. Lekplatsen går inte att flytta, även om det skulle vara teoretiskt möjligt är

det oproportionerligt. Naturvärdena i reservatet skulle inte öka till följd av en flytt. I fråga om den tidigare ansökan om dispens som länsstyrelsen syftar på avsåg den ansökan om utvidgning av campingen och innehöll omfattande planerade åtgärder. Grottbyns uppfattning är att länsstyrelsen, inom ramen för föregående ansökan, gjorde en helhetsbedömning utan att beakta de enskilda åtgärderna för sig eller när de var uppförda. Tidigare beslut kan därför inte betraktas som relevant i förhållande till den nu aktuella ansökan som enbart avser tidigare uppförda åtgärder.

DOMSKÄL

Mark- och miljödomstolen har den 4 april 2023 hållit syn på platsen.

Av 7 kap. 7 § andra stycket miljöbalken framgår bl.a. att länsstyrelsen får meddela dispens från reservatsföreskrifter om det finns särskilda skäl. Av fjärde stycket samma paragraf framgår att dispens får meddelas endast om intrånget i naturvärdet kompenseras i skälig utsträckning.

Av 7 kap. 25 § miljöbalken framgår att vid prövning av områdesskydd ska hänsyn tas även till enskilda intressen. En inskränkning i enskilds rätt att använda mark eller vatten som grundas på skyddsbestämmelse i kapitlet får därför inte gå längre än som krävs för att syftet med skyddet skall tillgodoses. Högsta Domstolen har i NJA 2020 sid. 1129 uttalat bl.a. att den proportionalitetsprincip som uttrycks i 7 kap. 25 § miljöbalken får ses som en slutlig kontroll av att en nekad dispens inte är orimlig med hänsyn till omständigheterna i det enskilda fallet; däremot kan den inte uppfattas som en mer generell utvidgning av möjligheterna till dispens (målet gällde strandskyddsdispens).

Av 7 kap. 26 § miljöbalken framgår att dispens endast får meddelas om det är förenligt med förbudets eller föreskriftens syfte.

I avgörandet MÖD 2001:16 har Miljööverdomstolen i fråga om dispens enligt 7 kap. 7 § miljöbalken för anläggande av golfbana inom naturreservat bedömt hur en korthålsbana för golf i ett naturreservat skulle påverka tillgängligheten för

allmänheten. Det gällde ett område som i praktiken redan var planerat för golfspel och Miljööverdomstolen bedömde att tillgängligheten skulle påverkas endast i liten grad. Det bedömdes vidare att det var förenligt med skyddsföreskrifterna att tillåta en korthålsbana i reservatet. Dispens medgavs.

De nu aktuella dispens sökta anläggningarna lekplats respektive träkors där elinkoppling för husbilar/husvagnar tillhandahålls ligger inom Ekastiga Naturreservat och inom fastigheten X. Av reservatsföreskrifterna för Ekastiga Naturreservat framgår bl.a. följande.

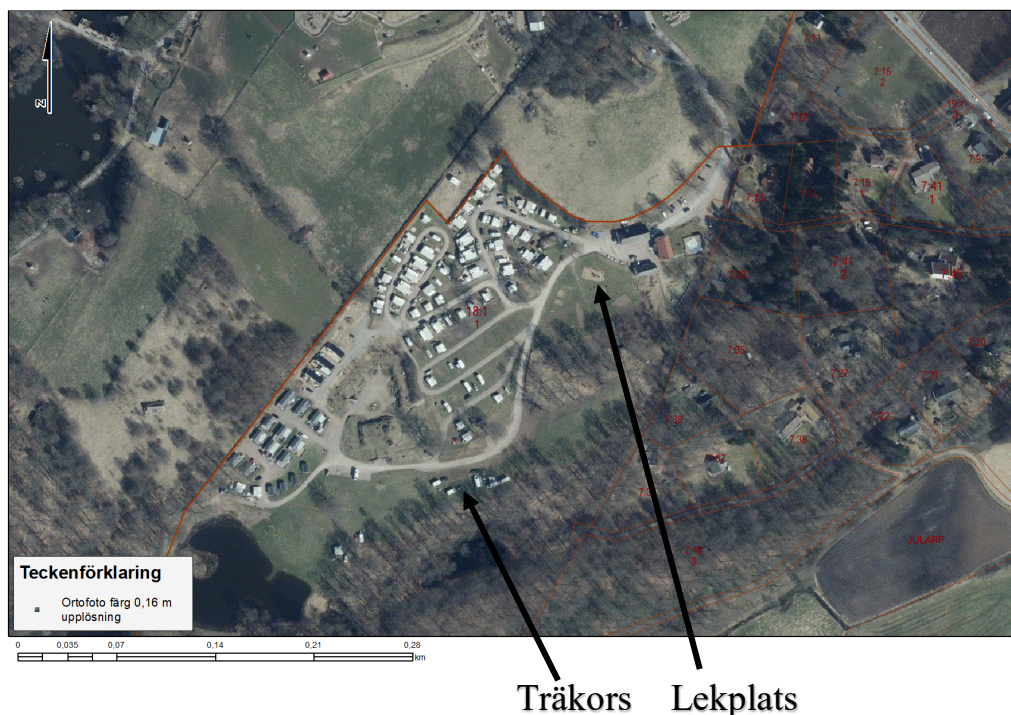
- A första strecksatsen, riktat till markägare. Det är förbjudet att uppföra helt ny byggnad eller annan anläggning med undantag för jordbrukets behov.
- C sjunde strecksatsen, riktat till allmänheten. Det är förbjudet att tälta, uppställa husvagn, campingbil eller motsvarande, med undantag för tält som får uppsättas inom skrafferat område på karta 1.

Avseende platsen för de dispens sökta träkorsen, belägna inom skrafferat område karta 1 i föreskrifterna, nämns den platsen i skötselplanen (1987-02-17) under skötselområde 5, där gäller bl.a. följande.

- Mål: Öppen gräsmark med lövdungar. Vid full beläggning på campingplatsen norr om reservatet kan tält uppställas inom skrafferat område (karta 1).

De aktuella anläggningarna är uppförda av tidigare ägare. Frågorna i målet är om det kan meddelas dispens från reservatsföreskrifterna för att bibehålla dels lekplatsen och dels träkorsen där elinkoppling för husbilar/husvagnar och tält tillhandahålls. Anläggningarnas placering framgår av bilaga 1 och 2 till det överklagade beslutet men förklaras även av nedanstående bild. Gränsen för naturreservatet går ungefär i vägen direkt norr om anläggningarna.

Mark och miljö-GIS



Mark- och miljödomstolen gör följande bedömningar.

Lekplatsen

I fråga om särskilda skäl för dispens bedömer mark- och miljödomstolen att det inte finns några uttryckligt angivna särskilda skäl i enlighet med 7 kap. 7 § miljöbalken.

I fråga om proportionalitet gör mark- och miljödomstolen följande bedömning. Det rör sig om en liten (enligt ansökan 7 x 15 meter) befintlig lekplats precis någon meter innanför reservatsgränsen. Lekplatsen har funnits länge på platsen. Områdets betydelse för det rörliga friluftslivet bedöms som litet och intrånget för allmänhetens möjlighet att röra sig i området skulle bli litet. Mark- och miljödomstolen bedömer att nyttan för staten att nu förhindra bevarandet av den aktuella lilla lekplatsen får bedömas som, om inte obefintlig, så i vart fall som en högst begränsad nytta. Nyttan för campingen att få behålla lekplatsen är större. En nekad dispens för den befintliga lekplatsen skulle därmed bli orimlig. Det ska i enlighet med kravet i 7 kap. 25 § miljöbalkens och med beaktande av vad Högsta Domstolen uttalat i NJA 2020 sid. 1129 tas hänsyn till enskilda intressen på så sätt att

lekplatsen får behållas och dispens ska i den delen beviljas i enlighet med ansökan. Intrånget i naturvärdena bedöms som så marginellt att någon särskild kompensation inte behövs.

Vad länsstyrelsen anfört i målet medför ingen annan bedömning.

Träkorsen för elinkoppling

Träkorsens funktion är att tillhandahålla el till bl.a. husvagnar, husbilar och tält. Den funktionen är, i den del den avser husvagnar och husbilar, i strid med reservatsföreskrifterna, såväl i fråga om A första strecksatsen som C sjunde strecksatsen. Den reservfunktion för det skrafferade området, vilket sammanfaller med platsen för träkorsen, som är beskriven i skötselplanen är endast tänkt för tält.

Då dispensansökan avseende träkorsen direkt strider mot syftet med uppställningsförbudet för husvagn, campingbil eller motsvarande har det aldrig varit föreskriftens syfte att tillåta sådan uppställning i det aktuella området. Överklagandet ska avslås i den del det avser träkorsen för eluttag.

Att länsstyrelsen inte tidigare ingripit tillsynsvägen har ingen direkt påverkan på vilka frågor som ska bedömas vid en dispensansökan. Inte heller vad Grottnbyn AB anfört i övrigt medför någon annan bedömning.

HUR MAN ÖVERKLAGAR, se bilaga 2 (MMD- 02)

Överklagande senast den 5 maj 2023.

Peter Ardö

Emma Sjögren

I domstolens avgörande har deltagit chefsrådmannen Peter Ardö, ordförande, och tekniska rådet Emma Sjögren.