



ÖVERKLAGAT AVGÖRANDE

Nacka tingsrätts, mark- och miljödomstolen, dom 2022-12-02 i mål nr M 2782-22, se bilaga A

PARTER

Klagande

1. Länsstyrelsen i Uppsala län
2. Uppsala kommun

Motpart

Svevia AB,

Ombud: Advokaterna J.E. och A.L.
Setterwalls Advokatbyrå AB

SAKEN

Tillstånd till ny täkt av berg samt bortledning av grundvatten inom fastigheterna X och Y i Uppsala kommun

MARK- OCH MILJÖÖVERDOMSTOLENS DOMSLUT

1. Mark- och miljööverdomstolen ändrar mark- och miljödomstolens dom endast på det sättet att tillståndet förenas med ett nytt villkor enligt följande.

16. Krossar, sorteringsverk och transportörer ska drivas med el från det fasta elnätet när verksamheten är i full drift och tillräckligt stora ytor skapats för fasta etableringar på upplagsytan.

Vid strömavbrott, kapacitetsbrist eller andra oförutsedda händelser som innebär avbrott i elförsörjningen, får andra drivmedel, i första hand fossilfria drivmedel, användas. Vid sådana händelser ska tillsynsmyndigheten informeras.

2. Mark- och miljööverdomstolens tidigare beslut från den 6 mars 2023, om att tillståndet får tas i anspråk trots att mark- och miljödomstolens dom inte har vunnit laga kraft, ska fortsätta att gälla till dess att denna dom har vunnit laga kraft eller till dess annat förordnas.

YRKANDEN I MARK- OCH MILJÖÖVERDOMSTOLEN

Länsstyrelsen i Uppsala län har yrkat att tillståndet ska förenas med ytterligare ett villkor, och slutligen föreslagit följande lydelse.

Krossar, sorteringsverk och transportörer ska, senast två år efter tillståndet tagits i anspråk, drivas med el från fasta elnätet och/eller lokalt producerad solcellsel.

Vid strömavbrott, kapacitetsbrist eller andra oförutsedda händelser som innebär avbrott i elförsörjningen får andra drivmedel, i första hand fossilfria drivmedel, användas. Vid sådana händelser ska tillsynsmyndigheten informeras.

Uppsala kommun har yrkat att tillståndet ska förenas med ytterligare ett villkor, och slutligen föreslagit följande lydelse.

Ett förslag till elektrifieringsplan ska tas fram i samråd med och lämnas till tillsynsmyndigheten inom ett år efter att tillståndet vunnit laga kraft. I planen ska redovisas hur och när elektrifiering av krossar, sorteringsverk och interna transporter kommer att ske.

Bolaget ska årligen i miljörapporten redovisa de utredningar och åtgärder som vidtagits under föregående år för att kunna åstadkomma en elektrifiering av de delar av verksamheten där så är möjligt.

Vid strömavbrott, kapacitetsbrist eller andra oförutsedda händelser får andra drivmedel användas. Fossilfria drivmedel ska användas i första hand.

Svevia AB (bolaget) har motsatt sig ändring av mark- och miljödomstolens dom. För det fall Mark- och miljööverdomstolen ändå bedömer att överklagandena ska vinna bifall i någon del har bolaget yrkat att ett tillkommande villkor ska utformas enligt följande.

Bolaget ska årligen i miljörapporten redovisa de utredningar och åtgärder som vidtagits under föregående år för att kunna åstadkomma en elektrifiering av de delar av verksamheten där så är möjligt.

Bolaget har därtill uppgett att det inte har någon invändning mot kommunens slutliga förslag till villkorsformulering.

UTVECKLING AV TALAN I MARK- OCH MILJÖÖVERDOMSTOLEN

Länsstyrelsen har anfört huvudsakligen detsamma som i mark- och miljödomstolen och tillagt bl.a. följande. Bergtäkten kommer att bli en av Uppsala läns största och har därmed betydande energibehov för drift av krossar och sorteringsverk. Om det inte beslutas om ett villkor om elanslutning finns det en risk att anslutningen till el kommer att dra ut på tiden eller inte kommer ske och att täktens krossar, sorteringsverk och transportörer då kommer att drivas med fossila bränslen.

Bolaget har i miljökonsekvensbeskrivningen redogjort för målsättningen i fråga om elektrifiering av driften av bergtäkten och informerat om markägarens planer att uppföra en solcellspark samt uppgett att det är möjligt att ansluta täktens kross och sorteringsverk till det fasta elnätet. Bolaget har dock inte åtagit sig att bedriva krossning och sortering med el från fast eller lokalt solcellsdrivet elnät. Bolaget har anfört att det finns en risk att nätägaren inte kan upplåta en elanslutning med tillräcklig kapacitet, men dock inte visat att det inte skulle vara möjligt att ansluta till el.

Mot bakgrund av vad bolaget anfört anser länsstyrelsen att bolaget har både vilja och möjlighet att elektrifiera verksamheten och att det inte finns några särskilt försvårande omständigheter till elanslutning. Det är inte heller orimligt att uppställa ett villkor om elektrifiering. Med hänsyn till bl.a. det nationella miljö kvalitetsmålet om begränsad klimatpåverkan är det viktigt att begränsa utsläpp av växthusgaser. Mark- och miljööverdomstolen har även i tidigare domar avseende täkter beslutat om villkor om eldrift. Det föreslagna villkoret om elanslutning är miljömässigt motiverat, följer praxis samt är enkelt att kontrollera och rättssäkert.

Kommunen har anfört huvudsakligen detsamma som i mark- och miljödomstolen och tillagt bl.a. följande. Vid uppstart av nya verksamheter som kan öka utsläppen av växthusgaser är det viktigt att utsläppen begränsas för att minska dess klimatpåverkan vilket följer av bl.a. 2 kap. miljöbalken. Mark- och miljööverdomstolen har i tidigare avgöranden beslutat om villkor om anslutning av krossar till det fasta elnätet i syfte att begränsa utsläppen av växthusgaser till atmosfären och för att följa det nationella miljö kvalitetsmålet om minskad klimatpåverkan. Även mark- och miljödomstolen har i flera tillstånd avseende

bergtäkter i Uppsala kommun föreskrivit villkor som rör eldriften. Det kan därför anses vara praxis att nya bergtäkter får villkor som anger hur och när valda delar av verksamheten ska vara elektrifierade.

Baserat på bolagets ansökningshandlingar och redovisningar anser kommunen att bolaget både har möjlighet och uttrycker en vilja att elektrifiera verksamheten. Trots bolagets vilja att bli helt fossilfritt har bolaget inte åtagit sig något i frågan inom tillståndsprocessen utan hänvisat till interna överenskommelser och mål. Det är inte orimligt att uppställa ett villkor om elektrifiering med hänsyn till att det är viktigt för att minska klimatpåverkan. Det finns också en stor osäkerhet kring om och när en elektrifiering annars kommer att ske. Bolaget har inte visat att det inte skulle vara rättssäkert att villkora eldrift på grund av att det kan vara svårt att uppfylla.

Ett villkor om elektrifiering ska dock inte begränsa bolagets möjlighet att bedriva verksamheten på ett rättssäkert och rationellt sätt. Ett sådant villkor ska också vara utformat så att det finns möjlighet att nyttja andra typer av källor utöver det fasta elnätet, t.ex. vätgas eller solcellspark. Frågan om elektrifiering är så viktig att den inte enbart kan regleras av bolagets interna mål, utan behöver regleras i tillståndet. Ett villkor i frågan kommer även att underlätta tillsynsmyndighetens arbete.

Bolaget har anfört huvudsakligen detsamma som i mark- och miljödomstolen och tillagt bl.a. följande. Bolaget har långtgående planer på att elektrifiera sina verksamheter eller på annat sätt övergå till drift på fossilfria bränslen. Denna omställning pågår och målet att minst 50 procent av bolagets ballastproduktion ska ske med eldriven utrustning har redan uppnåtts. Bolaget står även bakom Sveriges Bergmaterialindustris färdplan mot ett fossilfritt Sverige. Bolagets ambition är att så snart som möjligt driva täkten med förnyelsebar energi och fossilfritt bränsle. Eftersom en elektrifiering inte låter sig göras av alla bolagets verksamheter samtidigt är en utvärdering nödvändig, där de verksamheter som har bäst förutsättningar prioriteras först. Mot denna bakgrund är det opåkallat att föreskriva en viss tid inom vilken verksamheten ska vara elektrifierad. Frågan om elektrifiering har i olika skeden av brytningen påverkan på verksamhetens produktionsmöjligheter. Ett villkor likt det som länsstyrelsen har föreslagit medför att verksamheten, ur ett produktions- och lager-

hållningshänseende, villkoras och i själva verket begränsar bolagets möjlighet att bedriva verksamheten på ett säkert och rationellt sätt. Det framstår som både olämpligt och miljömässigt omotiverat. Det är inte elektrifieringen som bolaget motsätter sig utan lämpligheten att föreskriva detta i villkor.

Det finns påtagliga inslag av rättsosäkerhet i länsstyrelsens villkorsförslag, däribland att bolaget inte råder över vissa omständigheter som är hänförliga till villkorsförslagets efterlevnad. Elanslutning är inte en fråga som bolaget fullt ut styr eller har kontroll över. Det kan även vara behäftat med stora svårigheter att få nätägaren att upplåta en elanslutning som kan generera tillräcklig effekt utifrån bolagets behov för att kunna driva verksamheten på ett ändamålsenligt sätt. Denna fråga råder koncessionsägaren över och inte bolaget. Det är tveksamt om ett villkor om elanslutning kan ställas inom en tidsrymd om två år. Bolaget har åtagit sig att inte avverka skog under perioden den 1 mars till den 15 augusti. Detta medför att det är svårt att veta när verksamheten är tillräckligt utvecklad för att på ett ändamålsenligt sätt kunna drivas med el eftersom det fordras att tillräckligt stora ytor är frigjorda. Trots markägarens ambitioner vad gäller solcellsparken finns det inte några garantier för att denna kommer till stånd.

Elektrifieringsfrågan är utom bolagets kontroll och att föreskriva denna fråga som villkor förefaller vara olämpligt och rättsosäkert. Därtill innebär ett villkor av ifrågavarande slag, trots dess miljövänliga intention, även hinder för andra miljövänliga alternativ som i dagsläget utreds inom branschen, vilket står i strid med miljöbalkens krav på bästa möjliga teknik. Ett villkor om elektrifiering bör därmed inte föreskrivas och under alla omständigheter inte underordnas en viss tidsrymd för vilket det ska vara uppfyllt. Bolaget har inget att erinra mot kommunens villkorsformulering, men anser, i enlighet med bolagets yrkande, att ett uppföljningsvillkor är lämpligt om överklagandena ska vinna bifall i någon del.

MARK- OCH MILJÖÖVERDOMSTOLENS DOMSKÄL

Mark- och miljödomstolen har i den överklagade domen meddelat bolaget tillstånd att bedriva bergtäkt samt tillstånd att bl.a. leda bort grundvatten inom fastigheterna X och Y i Uppsala kommun. Sedan domen överklagats har Mark- och miljööverdomstolen, efter yrkande från bolaget, beslutat att

tillståndet får tas i anspråk trots att mark- och miljödomstolens dom inte har vunnit laga kraft. Beslutet gäller till dess målet avgörs eller annat förordnas.

Frågan i Mark- och miljööverdomstolen är om tillståndet ska förenas med ett villkor om elanslutning till det fasta elnätet vid drift av krossar, sorteringsverk och transportörer.

Miljöbalkens bestämmelser syftar till att främja en hållbar utveckling och ska tillämpas så att bl.a. hushållning med material, råvaror och energi främjas (1 kap. 1 § miljöbalken). Alla som bedriver eller avser att bedriva en verksamhet ska skaffa sig den kunskap som behövs med hänsyn till verksamhetens art och omfattning. De ska också utföra de skyddsåtgärder och vidta de försiktighetsmått som behövs för att förebygga att verksamheten medför skada eller olägenhet för människors hälsa eller miljön. I samma syfte ska vid yrkesmässig verksamhet användas bästa möjliga teknik och den som bedriver en verksamhet ska hushålla med råvaror och energi samt i första hand använda förnybara energikällor (2 kap. 2, 3 och 5 §§ miljöbalken). Hushållningsprincipen i 2 kap. 5 § miljöbalken innebär att all verksamhet ska bedrivas och att alla åtgärder ska vidtas på ett sådant sätt att energi används så effektivt som möjligt och förbrukningen minimeras (se prop. 1997/98:45, del 2, s. 20). De nämnda kraven gäller i den utsträckning det inte kan anses orimligt att uppfylla dem (2 kap. 7 § miljöbalken). Därtill ska beaktas det krav på rättssäkerhet som följer av att tillståndsvillkor är förenade med sanktioner, vilket medför att tillståndshavaren ska ha rättsliga och faktiska förutsättningar att klara de krav som villkoret innebär (se bl.a. 24 kap. 1–3 §§ och 29 kap. 4 § första stycket 2 miljöbalken).

När det gäller frågan om ett villkor om elanslutning kan anses miljömässigt motiverat konstaterar Mark- och miljööverdomstolen, liksom domstolen gjort i tidigare avgöranden, att ett villkor om eldrift motiveras av behovet av att minska användningen av fossila bränslen för att därigenom begränsa utsläppen av växthusgaser till atmosfären och att motiven för eldrift även är starka utifrån det nationella miljö-kvalitetsmålet om minskad klimatpåverkan (se MÖD 2019:36 och Mark- och miljööverdomstolens dom den 12 juni 2020 i mål nr M 36-19). Mot denna bakgrund och med beaktande av den nya verksamhetens art, omfattning och energibehov

bedömer Mark- och miljööverdomstolen att ett villkor om anslutning av verksamhetens krossanläggningar, sorteringsverk och transportörer till det fasta elnätet är miljömässigt motiverat. Vad bolaget framfört om planer på elektrifiering av verksamheter och om ambitionen att övergå till fossilfria bränslen, utan närmare åtaganden för den aktuella täktverksamheten, medför inte någon annan bedömning i fråga om villkorets miljönytta. Ett villkor om eldrift bedöms också, under förutsättning att det ges en lämplig utformning, rimligt och möjligt för bolaget att efterleva. Mark- och miljööverdomstolen noterar härvid att bolaget, även om det inte önskar villkor om eldrift i tillståndet, uttryckt en vilja att elektrifiera verksamheten. Bolaget har inte heller presenterat någon utredning, såsom underlag från nätägaren, som visar på bristande möjlighet att ansluta verksamhetens krossar, sorteringsverk och transportörer till det fasta elnätet.

För att villkoret om elanslutning ska vara ändamålsenligt och ge bolaget den flexibilitet som behövs bör den i villkoret angivna tidpunkten för anslutning, i likhet med i MÖD 2019:36, knytas till när verksamheten är i full drift och tillräckligt stora ytor har skapats för fasta etableringar på upplagsytan. Domstolen bedömer att villkoret därigenom är tillräckligt tydligt formulerat och uppfyller kraven på rättssäkerhet. Om behov på sikt skulle uppkomma att använda andra miljövänliga alternativ, såsom solcellsel, får det hanteras genom en begäran om ändring av villkoren. Oförutsedda händelser, såsom kapacitetsbrist och strömavbrott, vilka bolaget inte har kontroll över, omhändertas genom att det i villkoret inkluderas ett andra stycke som formuleras i enlighet med länsstyrelsens förslag i den delen.

Sammanfattningsvis ska mark- och miljödomstolens dom ändras på så sätt att tillståndet ska förenas med ett nytt villkor om drift från fasta elnätet vad avser krossar, sorteringsverk och transportörer, i enlighet med domslutet. Därtill finns skäl att besluta att Mark- och miljööverdomstolens verkställighetsförordnande ska fortsätta att gälla till dess att denna dom har vunnit laga kraft eller annat förordnas.

HUR MAN ÖVERKLAGAR, se bilaga B
Överklagande senast den 2024-06-14

I avgörandet har deltagit hovrättsråden Lars Borg och Rikard Backelin, tekniska rådet Annika Billstein Andersson samt hovrättsrådet Hanna Blomberg, referent.

Föredragande har varit Sonja Rodhe.



NACKA TINGSRÄTT
Mark- och miljödomstolen

DOM
2022-12-02
meddelad i
Nacka

Mål nr M 2782-22

PARTER

Sökande

Svevia AB,

Ombud: Advokaterna J.E. och A.L.
Setterwalls Advokatbyrå i Malmö AB

SAKEN

Tillstånd till ny täkt av berg samt bortledning av grundvatten inom fastigheterna X och Y i Uppsala kommun

Avrinningsområde:B1 N:B2 E: B3 AnläggningsID:B4

DOMSLUT

Tillstånd

1. Mark- och miljödomstolen ger Svevia AB tillstånd enligt 9 kap. miljöbalken att, allt i huvudsaklig överensstämmelse med vad som anges i denna ansökan och bilagor, på fastigheterna X och Y, Uppsala kommun, inom verksamhetsområdet som markerats på karta, exploateringsplan M2, se domsbilaga 1, bedriva täkt av berg enligt följande:

- a. täkt av högst 750 000 ton material sammantaget per år, inklusive krossning och sortering,
- b. införsel av maximalt 790 000 ton schaktmassor för anläggningsändamål.

2. Mark- och miljödomstolen ger Svevia AB även tillstånd enligt 11 kap. miljöbalken för att på fastigheterna X och Y bortleda allt inom verksamhetsområdet inläckande grundvatten samt nederbörd till

Dok.Id 778047

Postadress	Besöksadress	Telefon	Telefax	Expeditionstid
Box 69 131 07 Nacka	Sicklastråket 1	08-561 656 30 E-post: mmd.nacka.avdelning3@dom.se www.nackatingsratt.domstol.se		måndag – fredag 08:00–16:30

recipient, därtill utföra och bibehålla erforderliga anläggningar för detta ändamål, allt i huvudsaklig överensstämmelse med vad som anges i ansökningshandlingarna samt vad sökanden i övrigt har uppgett eller åtagit sig i målet.

3. Tillståndstiden avseende täktverksamheten enligt 9 kap. miljöbalken bestäms till 25 år från det att domen vinner laga kraft.

4. B.L:s. och M.L:s. yrkande om att skjuta upp frågan om slutliga villkor under en prövotid samt övriga yrkanden avslås.

Villkor

1. Om inte annat följer av övriga villkor ska verksamheten bedrivas i huvudsak i enlighet med vad sökanden/bolaget har angett i ansökningshandlingarna och i övrigt åtagit sig i ärendet.
2. På avsnitt med olycksfallsrisker för människor och djur ska stängsel sättas upp eller allmänheten på annat sätt tydligt uppmärksammas på riskerna med att beträda området.
3. Verksamhets- och brytningsområdet ska märkas ut i området på väl synligt sätt och med under verksamhetstiden varaktiga markeringar.
4. Den ekvivalenta ljudnivån från verksamheten får utomhus vid bostäder inte överstiga följande värden:
50 dB(A) vardagar utom lördagar kl. 06.00-18.00
45 dB(A) lördagar, söndagar och helgdagar kl. 06.00-18.00
45 dB(A) kvällstid kl. 18.00-22.00
40 dB(A) nattetid kl. 22.00-06.00

Nattetid ska dessutom gälla att momentanvärden får uppgå till högst 55 db (A) vid bostäder.

De angivna värdena ska kontrolleras genom immissionsmätningar och/eller närfältsmätningar och beräkningar. Ekvivalentvärdena ska beräknas för de tider då verksamheten pågår. Kontroll ska ske så snart det skett förändringar i verksamheten som kan medföra ökade bullernivåer, efter befogade klagomål eller på tillsynsmyndighetens begäran.

5. Uttag av berg får inte ske på djupare nivå än +30 meter med undantag för platsen för pumpgrop som får anläggas ner till nivån + 27,5 meter (RH2000).
6. Grundvatten inom täktområdet får inte avsänkas till en lägre nivå än +28 meter (RH2000).
7. Sprängning, skutknackning och borrarbete får endast bedrivas helgfri vardag kl. 06.00-18.00. Krossning och sortering får bedrivas helgfri vardag kl. 06.00-22.00. Övrig, mindre bullrande verksamhet så som underhållsarbete, utlastning och transporter i/till/från tälkten får ske dygnet runt alla dagar. Berörda inom 1 km från brytområdets gräns ska informeras om sprängningen.
8. Sprängningar får inte utföras som medför att dels den sprängningsinducerade vibrationshastigheten, uttryckt som toppvärde i vertikalled mätt i sockel i närmaste bostäder, överstiger värdet 4 mm/s, dels luftstöt vågor vid närmaste bostäder överstiger värdet 120 Pa, uttryckt som frifältsvärde. De angivna värdena ska kontrolleras genom mätning enligt svensk standard, för närvarande SS4604866 eller motsvarande. Kontroll skall genomföras vid förändringar i verksamheten som kan medföra ökade vibrationer eller luftstöt vågor samt på tillsynsmyndighetens begäran.
9. Åtgärder ska vidtas för att minimera spridning av damm från tälkten och täktverksamhetens samtliga moment.

10. Vatten som avleds från täkten ska passera genom sedimentationsanläggning, försedd med oljeavskiljande anordning, innan vattnet leds vidare. Sedimentationsanläggning ska vara ändamålsenligt utförd och dimensionerad. Sedimentationsanläggningens utformning och placering får slutligt fastställas i samråd med tillsynsmyndigheten.
11. Kemikalier, petroleumprodukter och farligt avfall ska vara märkta samt förvaras i täta behållare inom invallning som rymmer hela den största behållarens volym plus 10 %. Fordonsbränsle ska förvaras enligt ovan eller i dubbelmantlade cisterner. Cisterner ska förses med påkörningsskydd.
12. Uppställning av fordon och maskiner över natten eller längre tid får endast ske på hårdgjord yta som är beständig mot eventuellt spill av diesel och olja. Detta gäller dock inte larvburna maskiner. Utrustning för sanering av spill ska finnas lätt tillgänglig vid bedrivande av verksamhet.
13. Successiv efterbehandling ska ske när så är möjligt. Senast tre år innan täktverksamheten beräknas upphöra ska bolaget lämna in en uppdaterad efterbehandlingsplan till tillsynsmyndigheten. Efterbehandlingsplan ska tas fram i samråd med markägaren och tillsynsmyndigheten.
14. Ett förslag till kontrollprogram ska tas fram i samråd med och lämnas till tillsynsmyndigheten inom 3 månader efter att tillståndet vunnit laga kraft. Kontrollprogrammet ska bl.a. omfatta omgivningskontroll med angivande av mätmetod, kontrollfrekvens och aktuella utvärderingsmetoder samt även löpande kontroll av verksamheten i form av mottagningskontroll och klassning av inkommande avfall.
15. Det momentana utflödet vatten från sedimentationsanläggningen får inte överskrida 34 l/s.

Åtaganden

Med anledning av den sökta verksamheten åtar sig sökanden att:

- inte avverka skog mellan den 1 mars till och med den 15 augusti. För det fall skogsavverkning är nödvändig ur skogsvårdssynpunkt, exempelvis vid angrepp av skadedjur, gäller inte nyss sagda,
- anlägga brunn för djurhållning med ändamålsenlig kapacitet och funktion för fastighetsägaren till A,
- vidta ändamålsenliga åtgärder för att minimera inläckage från det i bilaga 4.4 till ansökan beskrivna naturvärdesobjekt ett (1),
- anlägga sedimentationsdammen/arna till förmån för grod- och kräldjur inklusive död ved och rösen,
- undvika fläcknycklar och nattviol vid detaljprojekteringen av den planerade utfartsvägen.
- informera fastighetsägaren till A om sprängningar.

Miljökonsekvensbeskrivning

Miljökonsekvensbeskrivningen godkänns.

Ekonomisk säkerhet

Den ekonomiska säkerheten bestäms till 5 000 000 kr. Den ekonomiska säkerheten ska förvaras hos Länsstyrelsen.

Igångsättningstid

Igångsättningstiden bestäms till tre år från det att domen vinner laga kraft.

Arbetstid

Arbetstiden hänförlig till vattenverksamheten bestäms till 10 år från det att domen vinner laga kraft.

Tid för oförutsedd skada

Tid för anmälan om oförutsedd skada bestäms till 15 år från utgången av arbetstiden.

Prövningsavgift

Prövningsavgiften fastställs slutligt till 49 150 kr.

Rättegångskostnader

Svevia ska ersätta B.L. och M.L. med 4 700 kr avseende rättegångskostnader.

På beloppet utgår ränta enligt 6 § räntelagen från dagen för denna dom.

ANSÖKAN

Svevia AB har ansökt om tillstånd enligt 9 kap och 11 kap miljöbalken för ny täkt av berg samt bortledning av grundvatten inom fastigheterna X och Y Uppsala kommun. Området för den planerade bergtäkten är belägen ca 15 km norr om Uppsala. Täkten ligger ca 2 km öster om väg 272. Täktområdet är insynsskyddat och ligger inom ett större sammanhängande skogsområde. Inom området har markägaren bedrivit husbehovstäkt av berg. Närmaste bebyggelse är fastigheten A i sydvästlig riktning, ca 500 m från planerat slutligt brytområde. Total mängd brytbart berg inom planerat täktområde uppgår till minst 10 000 000 ton berg. Brytning planeras att ske ner till nivån ca + 30 m. Bolaget bedömer att den normala årsproduktionen kommer att uppgå till ca 250 000 ton och maximalt ca 750 000 ton. Verksamheten bedöms kunna pågå i minst 20 år. Verksamheten kommer att bestå av avtäckning, borrhning, sprängning, skutknackning, krossning, sortering, upplagshantering samt transporter till och från täkten. Inom verksamhetsområdet planeras för mottagning av rena jord- och schaktmassor till efterbehandling av täkten. Uttag av material kommer endast att ske inom brytområdet.

Verksamhetsområdet kan användas för vägar, upplag, uppställning av maskiner mm. Vissa terrängjusteringar kan förekomma inom verksamhetsområdet. Vid en normalproduktion av 250 000 ton per år sker sprängning ca 5 gånger/år och krossning under ca 4-6 månader beroende på vilka stenfraktioner som ska tillverkas. Vid en maxproduktion kommer sprängning att ske ca 10 gånger per år med krossning under stora delar av året. Verksamheten omfattas av Sevesolagstiftningen, varför handlingsprogram kommer finnas för täkten. Verksamheten planeras i huvudsak att bedrivas vardagar mellan kl. 06.00-22.00 men ansökan kommer att omfatta möjlighet till verksamhet enligt följande:

- Krossning & sortering helgfri vardag 06.00-22.00.
- Sprängning, skutknackning, borrhning, helgfri vardag 06.00-18.00.
- Annan mindre bullrande verksamhet, underhållsarbete, lastning och transporter i/till/från täkten, dagligen måndag-söndag 00.00-24.00

Transporter vid in- och utfart från täkten avses ske via lokal tillfartsväg som bolaget avser att bygga med anslutning till väg 272. Transporterna kommer huvudsakligen att gå mot Uppsala.

Området omfattas inte av detaljplan eller andra områdesbestämmelser.
Inga naturreservat eller andra skyddade områden finns i anslutning till täkten.

Bolaget har ansökt om tillstånd till täktverksamhet inom fastigheterna X och Y i Uppsala kommun. Samhällets behov av ballast är stort för att bygga och underhålla infrastruktur och vägar, samt bygga och underhålla alla slags byggnader. Utvinning av ballast är därför centralt för utveckling och fortlevnad av alla samhällen och städer. I Uppsalaregionen förväntas ett fortsatt ökande behov av ballast de kommande åren. Gällande översiktsplan för Uppsala kommun antogs 2016 och i planen bedöms befolkningsökningen till 2050 kunna bli 75 000-135 000 personer. Detta innebär fortsatt utbyggnad av bostäder och infrastruktur vilket kräver en fortsatt god tillgång på ballastmaterial. Trafikverket har även många kommande projekt i regionen inom både väg och järnväg. Den planerade täkten har därför en viktig funktion när det gäller att tillhandahålla material. Täkten är vällokaliserad inom försörjningsområdet med korta transporter och möjlighet att transportera material via större vägar.

Bergkvaliteten i området är god och många olika krossprodukter kommer att kunna framställas, t ex krossprodukter för tillverkning av asfaltbetong, asfaltgrus, cementbundet grus m.m. krossprodukter till bärlager vid nybyggnad, underhåll och förstärkningsarbeten krossprodukter till förstärkningslager vid nybyggnad, underhåll och förstärkningsarbeten krossprodukter till underbyggnader för vägar vid nybyggnad och förstärkningsarbeten som fyllnadsmaterial vid allmänna arbeten för hus, anläggningar och industribyggnationer bankuppbyggnad för spåranläggningar material till underhåll av grusvägar, halkbekämpning mm.

Bolaget har ansökt om tillstånd enligt miljöbalken för den planerade verksamheten, innefattande förutom täkt- och vattenverksamhet även införsel av massor för efterbehandling av täkten. Eftersom det kan förekomma mer än 10 ton sprängmedel i täkten per sprängningstillfälle omfattas verksamheten av lagen (1999:381) om åtgärder för att förebygga och begränsa följderna av allvarliga kemikalieolyckor ("Sevesolagen"). Den planerade vattenverksamheten i form av bortledning av grundvatten utgör inget ändamål i sig självt utan är en förutsättning för att den

ansökta verksamheten i övrigt ska kunna bedrivas. Den planerade täktverksamheten kommer att tillgodose samhällets behov av bergmaterialprodukter och bedöms vara samhällsekonomiskt motiverad. För att säkerställa att bortledning av grundvatten får ske omfattar ansökan även vattenverksamheten enligt 11 kap. miljöbalken. Den ansökta vattenverksamheten kan inte heller försvåra annan vattenverksamhet som kan behöva utföras i framtiden.

Säkerhet som ska ställas för den ansökta verksamheten ska garantera att en miljömässigt godtagbar efterbehandling kan genomföras enligt 9 kap. 6 e § och 16 kap. 3 miljöbalken. Efterbehandlingen kommer att genomföras genom att efter avslutad verksamhet kan vissa delar av området lämnas hårdgjord för markägarens nyttjande. I övrigt kommer området att återgå till skogsmark. Bolaget har för avsikt att vid tidpunkten för efterbehandling tillse att den biologiska mångfalden på platsen gynnas i så stor utsträckning som möjligt. Beräkning av säkerhet har utgått från detta alternativ. Bolaget anser därför att säkerheten kan fastställas till 4 800 000 kr. Anledningen till att bolaget inte har valt att följa Miljösamverkan Sveriges vägledning för beräkning av säkerhet från 2006 är att denna inte tar hänsyn till att området efter avslutad täktverksamhet kan användas för andra ändamål. Används denna kommer storleken på säkerheten i detta fall att överskattas grovt.

YRKANDEN

1. Svevia AB har ansökt om tillstånd enligt 9 kap. miljöbalken (1998:808) för att, allt i huvudsaklig överensstämmelse med vad som anges i denna ansökan och bilagor, på fastigheterna X och Y, Uppsala kommun, inom verksamhetsområdet som markerats på bifogad karta, bedriva täkt av berg enligt uppställning nedanför:
 - a. täkt av högst 750 000 ton material sammantaget per år, inklusive krossning och sortering,
 - b. införsel av maximalt 790 000 ton schaktmassor för anläggningsändamål,
2. Svevia ansöker även om tillstånd enligt 11 kap. miljöbalken för att på fastigheterna X och Y bortleda allt inom

verksamhetsområdet inläckande grundvatten samt nederbörd till recipient, därtill utföra och bibehålla erforderliga anläggningar för detta ändamål, allt i huvudsaklig överensstämmelse med vad som anges i ansökningshandlingarna samt vad sökanden i övrigt har uppgett eller åtagit sig i målet.

3. Bolaget har gjort bedömningen att verksamheten inte kommer att bedrivas inom område som omfattas av strandskydd enligt 7 kap. 14 § miljöbalken. I det fall mark- och miljödomstolen ändå skulle anse att dispens från strandskyddsbestämmelserna behövs hemställer bolaget om att sådan meddelas.

4. Svevia yrkar även att mark- och miljödomstolen:

- a. bestämmer igångsättningstiden enligt 22 kap. 25 § andra stycket miljöbalken till tre år efter lagakraftvunnet tillstånd,
- b. bestämmer tiden enligt 22 kap. 25 § andra stycket miljöbalken, då arbetena hänförliga till vattenverksamheten ska vara utförda till 10 år från lagakraftvunnet tillstånd,
- c. bestämmer den tid enligt 24 kap. 18 § tredje stycket miljöbalken inom vilken anspråk på ersättning i anledning av oförutsedda skador av vattenverksamheten ska framställas till 15 år räknat från utgången av den av domstolen bestämda arbetstiden,
- d. bestämmer att tillståndet avseende täktverksamhet enligt 9 kap. miljöbalken ska tidsbegränsas till att gälla i 25 år från det att tillståndet vinner laga kraft,
- e. fastställer sökandens förslag till villkor,
- f. godkänner den i ansökan ingående miljökonsekvensbeskrivningen,
- g. fastställer den i ansökan angivna ekonomiska säkerheten om 4 800 000 kr för fullgörandet av efterbehandlingen.

Slutliga förslag till villkor

Villkor 1

Om inte annat följer av övriga villkor ska verksamheten bedrivas i huvudsak i enlighet med vad sökanden/bolaget har angett i ansökningshandlingarna och i övrigt åtagit sig i ärendet.

Villkor 2

På avsnitt med olycksfallsrisker för människor och djur ska stängsel sättas upp eller allmänheten på annat sätt tydligt uppmärksammas på riskerna med att beträda området.

Villkor 3

Verksamhets- och brytningsområdet ska märkas ut i området på väl synligt sätt och med under verksamhetstiden varaktiga markeringar.

Villkor 4

Den ekvivalenta ljudnivån från verksamheten får utomhus vid bostäder inte överstiga följande värden:

50 dB(A) vardagar utom lördagar kl. 06.00-18.00

45 dB(A) lördagar, söndagar och helgdagar kl. 06.00-18.00

45 dB(A) kvällstid kl. 18.00-22.00

40 dB(A) nattetid kl. 22.00-06.00

Nattetid ska dessutom gälla att momentanvärden får uppgå till högst 55 dB(A) vid bostäder.

De angivna värdena ska kontrolleras genom immissionsmätningar och/eller närfältsmätningar och beräkningar. Ekvivalentvärdena ska beräknas för de tider då verksamheten pågår. Kontroll ska ske så snart det skett förändringar i verksamheten som kan medföra ökade bullernivåer, efter befogade klagomål eller på tillsynsmyndighetens begäran.

Villkor 5

Uttag av berg får inte ske på djupare nivå än +30 meter med undantag för platsen för pumpgröp som får anläggas ner till nivån + 27,5 meter (RH2000).

Villkor 6

Grundvatten inom täktområdet får inte avsänkas till en lägre nivå än +28 meter (RH2000).

Villkor 7

Sprängning, skutknackning och borrhning får endast bedrivas helgfri vardag kl. 06.00-18.00. Krossning och sortering får bedrivas helgfri vardag 06.00-22.00. Övrig, mindre bullrande verksamhet så som underhållsarbete, utlastning och transporter i/till/från tükten får ske dygnet runt alla dagar. Berörda inom 1 km från brytområdets gräns ska informeras om sprängningen.

Villkor 8

Sprängningar får inte utföras som medför att dels den sprängningsinducerade vibrationshastigheten, uttryckt som toppvärde i vertikalled mätt i sockel i närmaste bostäder, överstiger värdet 4 mm/s, dels luftstöt vågor vid närmaste bostäder överstiger värdet 120 Pa, uttryckt som frifältsvärde.

De angivna värdena ska kontrolleras genom mätning enligt svensk standard, för närvarande SS4604866 eller motsvarande. Kontroll skall genomföras vid förändringar i verksamheten som kan medföra ökade vibrationer eller luftstöt vågor samt på tillsynsmyndighetens begäran.

Villkor 9

Åtgärder ska vidtas för att minimera spridning av damm från tükten och tükhverksamhetens samtliga moment.

Villkor 10

Vatten som avleds från tükten ska passera genom sedimentationsanläggning, försedd med oljeavskiljande anordning, innan vattnet leds vidare.

Sedimentationsanläggning ska vara ändamålsenligt utförd och dimensionerad. Sedimentationsanläggningens utformning och placering får slutligt fastställas i samråd med tillsynsmyndigheten.

Villkor 11

Kemikalier, petroleumprodukter och farligt avfall ska vara märkta samt förvaras i täta behållare inom invallning som rymmer hela den största behållarens volym plus 10 %. Fordonsbränsle ska förvaras enligt ovan eller i dubbelmantlade cisterner. Cisterner ska förses med påkörningsskydd.

Villkor 12

Uppställning av fordon och maskiner över natten eller längre tid får endast ske på hårdgjord yta som är beständig mot eventuellt spill av diesel och olja. Detta gäller dock inte larvburna maskiner. Utrustning för sanering av spill ska finnas lätt tillgänglig vid bedrivande av verksamhet.

Villkor 13

Successiv efterbehandling ska ske när så är möjligt. Senast tre år innan täktverksamheten beräknas upphöra ska bolaget lämna in en uppdaterad efterbehandlingsplan till tillsynsmyndigheten. Efterbehandlingsplan ska tas fram i samråd med markägaren och tillsynsmyndigheten.

Villkor 14

Ett förslag till kontrollprogram ska tas fram i samråd med och lämnas till tillsynsmyndigheten inom 3 månader efter att tillståndet vunnit laga kraft. Kontrollprogrammet ska bl.a. omfatta omgivningskontroll med angivande av mätmetod, kontrollfrekvens och aktuella utvärderingsmetoder samt även löpande kontroll av verksamheten i form av mottagningskontroll och klassning av inkommande avfall.

Villkor 15

Det momentana utflödet vatten från sedimentationsanläggningen får inte överskrida 34 l/s.

Åtaganden

Med anledning av den sökta verksamheten åtar sig Sökanden att,
- inte avverka skog mellan den 1 mars till och med den 15 augusti. För det

fall skogsavverkning är nödvändig ur skogsvårdssynpunkt, exempelvis vid angrepp av skadedjur, gäller inte nyss sagda,

- anlägga brunn för djurhållning med ändamålsenlig kapacitet och funktion för fastighetsägaren till A,
- vidta ändamålsenliga åtgärder för att minimera inläckage från det i bilaga 4.4 till ansökan beskrivna naturvärdesobjekt ett (i),
- anlägga sedimentationsdammen/arna till förmån för grod- och kräldjur inklusive död ved och rösen,
- undvika fläcknycklar och nattviol vid detaljprojekteringen av den planerade utfartsvägen.

Motiv till villkor

Bolaget anser att täktverksamhet så som underhållsarbete, utlastning och transporter i/till/från tälkten ska få pågå dagligen dygnet runt. Detta med hänvisning till det stora avståndet till boende och den utförda bullerutredningen vilken bekräftar att man uppfyller förväntade bullervillkor. Efterfrågan till viss typ av material, så som halkbekämpnings-material kan sällan förutses i någon större utsträckning och bör därför finnas tillgängligt vid dygnets alla timmar för att minimera trafikolyckor då det råder t.ex. blixthalka. Även annat typ av underhållsarbete till vägar och diken kan kräva snabb tillgång till bergmaterial dygnet runt.

Särskilt om vattenverksamheten

Vattenverksamhetens omfattning

Ansökan omfattar bortledning av grundvatten som läcker in i tälkten. Grundvattenytan kommer att sänkas succesivt allt eftersom verksamheten utökas. Detta görs genom att en pumpgrop kommer att anläggas någon meter under täktbotten till vilken även avrinnande ytvatten kommer att ledas. Vatten pumpas därefter ur tälkten och leds till sedimentationsdamm för rening och oljeavskiljning innan bortledning till recipient. Grundvattenbortledningen från det planerade verksamhetsområdet uppgår till ca 14 l/s i medeltal (varav 4,9 l/s utgör grundvatten) vid fullt utbruten täkt. Detta

motsvarar ett medelvärde över längre tid och kan variera beroende på årstid och nederbörd. Momentana flöden ut från täktens sedimenteringsdamm kommer att begränsas till 40 l/s för att inte förändra flödessituationen nedströms jämfört med en situation utan täkt. Därigenom förändras inte dagens högflödesförhållanden nedströms täkten som en följd av verksamheten och risk för skada på nedströms belägna vattenanläggningar och markavvattningsföretag undviks. Vattenkvalitet i grundvatten bedöms inte påverkas eftersom vatten renas innan utsläpp till recipient.

Markavvattningsföretag

Inläckande grundvatten samt regnvatten från verksamheten avleds till recipient, se vidare i den hydrogeologiska utredningen. En utförlig bedömning av påverkan görs i den hydrogeologiska utredningen. Detta innebär att ingen risk för skadlig påverkan på markavvattningsföretagen föreligger till följd av den ansöka verksamheten.

Rådighet

Svevia har ingått nyttjanderättsavtal med berörd fastighetsägare, se bilaga. Erforderlig rådighet till marken för bortledande av grundvatten föreligger därmed under den tid som verksamheten får bedrivas enligt ansökan.

Kända sakägare

En ansökan om tillstånd till vattenverksamhet ska enligt 22 kap 1 a § 1 stycket 1 p miljöbalken innehålla en förteckning över de fastigheter som berörs av vattenverksamheten med uppgift om ägare och berörda innehavare av särskild rätt till fastigheterna. Vilka fastigheter som ska anses berörda av en vattenverksamhet framgår av 9 kap 2 § lag (1998:812) med särskilda bestämmelser om vattenverksamhet.

Bolaget bifogar bilaga till ansökan med förteckning över samtliga fastighetsägare inom påverkansområdet.

Bolaget har även samrått med de två markavvattningsföretagen i närområdet;

- Tuna dikningsföretag av år 1925 uti Bälinge socken
- Bälinge mossar vattenavledningsföretag

Påverkan av vattenverksamheten och ersättning till sakägare

Förutsedd påverkan

Bolaget har gjort utredningar för att avgöra vilken påverkan på vattenförhållandena som verksamheten medför. Inom påverkansområdet förekommer brunnar, se bilagd hydrogeologisk utredning. Risken för skada bedöms som låg. Risk för skada till följd av förändrade grundvattenförhållanden vid för markavvattningsföretag i området bedöms vara liten. Riskerna för skador bedöms sammantaget som liten och kommer att kontrolleras genom uppföljning av grundvattennivåer inom ramen för kontrollprogrammet.

Oförutsedd påverkan

I nuläget är det dock inte möjligt att fastställa om påverkan kommer att uppstå eller beräkna den eventuella skada som verksamheten skulle kunna ha. Det innebär att bolaget inte har tagit fram något förslag till ersättning. Skulle det uppstå skada har den skadelidande möjlighet till ersättning inom ramen för bestämmelserna om oförutsedd skada.

Förslag till prövningskoder

Bolaget anser att följande SNI-koder enligt Miljöprövningsförordningen (2013:251) ska gälla:

Täkt 4 kap. 2 § 10.11 (B) Täkt av berg med ett verksamhetsområde som är större än 25 hektar.

Användning av rena externa massor för exempelvis bullervallar, planer, efterbehandling 29 kap. 35 § 90.141 (C) Återvinning av icke farligt avfall för anläggningsändamål på ett sätt som kan förorena mark, vattenområde eller grundvatten, omföroreningsrisken är ringa.

Krossning och sortering inkluderas i täktverksamheten då det inte hade varit möjligt att bedriva verksamheterna utan att dessa moment omfattas.

Bolaget åtar sig följande försiktighetsmått:

Utgående vatten från täktområdet kommer att ledas till sedimentationsanläggning med oljeavskiljande funktion.

På avsnitt med olycksfallsrisker ska stängsel sättas upp eller allmänheten på annat sätt tydligt uppmärksammas på riskerna att beträda området.

Kemikalier, petroleumprodukter och farligt avfall kommer att förvaras i täta behållare på hårdgjord yta. Fordonsbränsle ska förvaras enligt ovan eller i dubbelmantlade cisterner.

Uppställning av maskiner sker på yta så att marken under skyddas mot diesel- eller oljeläckage.

Sprängning sker dagtid och närboende informeras/förvarnas.

Vid behov kommer dammbekämpning tillämpas för att minimera spridning av damm från tåkten.

Bolaget har för avsikt att bedriva egenkontroll för att uppfylla kraven i miljölagstiftningen och för villkor för verksamheten. Egenkontrollen finns införlivad i bolagets ledningssystem och kan redovisas till tillsynsmyndigheten vid tillsynsbesök.

INKOMNA YTTRANDEN

SGU

Behovet av ballastmaterial blir större i takt med befolkningstillväxt och ökat byggande. I framtiden kommer det troligen att behövas större ballastvolymmer tillgängliga i Uppsalaregionen än det finns idag. Samtidigt är Uppsala en av de regioner där naturgrusuttaget fortfarande är relativt stort, ca 11 procent av det totala ballastuttaget (Grus, sand och krossberg 2020), att jämföra med cirka 7 procent för hela landet. För att säkerställa att alternativa material till naturgrus, främst krossat bergmaterial, finns tillgängligt i Uppsalaregionen kommer fler bergtäkter sannolikt att behöva öppnas innan befintliga grustäkter ska avslutas. Bergmaterialet i täktområdet är av SGU sedan tidigare klassificerat som klass 1 för väg- och betongändamål. SGU bedömer att materialkvaliteten därmed är lämplig att användas till samhällsbygget och tillstyrker därför ansökan. SGU har avstått från att yttra sig avseende grundvattenfrågan.

Bälinge Mossar vattenavledningsföretag

Bälinge Mossar vattenavledningsföretag kan inte acceptera ett ökat vattenflöde i hjärtkullsdiket. Enligt beskrivning så kommer det inte att ske men om så skulle ske så skall dikningsföretaget friskrivs från alla eventuella kostnader.

Miljö- och hälsoskyddsnämnden i Uppsala kommun

Sprängningar

Bolaget har föreslagit i villkor 10 att det ska informeras angående sprängning i förväg till närboende inom en radie på 1 km. Nämnden anser att det ska vara beskrivet hur långt i förväg inför en sprängning som närboende ska informeras. Nämndens förslag är på en vecka innan.

Besiktning av närliggande hus och brunnar

Även om redovisade utredningar säger att risken för påverkan på närliggande hus och brunnar kommer vara liten så har nämnden erfarit att det ibland inte stämmer och att även hus och brunnar som ligger längre bort kan påverkas. Brunnar och hus inom det område där det kan finnas en risk för förändring av grundvattenförhållanden eller påverkan av vibrationer från sprängningar behöver besiktas. En besiktning underlättar för både bolaget och tillsynsmyndigheten vid eventuella framtida klagomål. Nämnden anser att det ska finnas ett villkor som ställer krav på att hus och brunnar inom påverkansområdet av sprängningarna ska besiktas innan verksamheten kan tas i drift för att säkerställa att ingen påverkan sker på dessa objekt.

Stenkast

Nämnden anser att det ska finnas ett villkor som reglerar stenkast. Om ett villkor för stenkast finns underlättar det för tillsynsmyndigheten om stenkast skulle inträffa.

Nämndens förslag på villkor är följande:

Vid sprängning ska åtgärder vidtas för att motverka att stenkastning förekommer utanför verksamhetsområdet.

Kontrollprogram

Kontrollprogrammet är en viktig del i verksamhetens egenkontroll och väsentligt för att kunna utföra en bra tillsyn på verksamheten. För att detta dokument ska vara

så utförligt som det behöver vara är det viktigt att det tas fram i samråd med tillsynsmyndigheten.

Nämndens förslag på villkor är följande:

Ett förslag till kontrollprogram ska tas fram i samråd med och lämnas till tillsynsmyndigheten inom 3 månader efter att tillståndet vunnit laga kraft.

Kontrollprogrammet ska bl.a. omfatta omgivningskontroll med angivande av mätmetod, kontrollfrekvens och aktuella utvärderingsmetoder samt även löpande kontroll av verksamheten i form av infartskontroll, mottagningskontroll och klassning av inkommande avfall.

Efterbehandling

Bolaget skriver i villkor 16 att en efterbehandlingsplan ska finnas som tillsynsmyndigheten kan begära ut. I samma villkor finns det att efterbehandlingsplanen ska tas fram i samråd med tillsynsmyndigheten och markägaren. Det bör dock finnas krav på att den ska vara färdig och inskickad till tillsynsmyndigheten senast 3 år innan täktverksamheten beräknas avslutas.

Nämndens förslag på villkor är följande:

Successiv efterbehandling ska ske när så är möjligt. Senast tre år innan täktverksamheten beräknas upphöra ska bolaget lämna in en uppdaterad efterbehandlingsplan till tillsynsmyndigheten. Efterbehandlingsplan ska tas fram i samråd med markägaren och tillsynsmyndigheten.

Prövningskoder

Bolaget skriver; "krossning och sortering inkluderas i täktverksamheten då det inte hade varit möjligt att bedriva verksamheterna utan att dessa moment omfattas".

Nämnden delar den uppfattningen men vill göra sökande uppmärksam på att det finns en kod för krossning 10.50:

Anläggning för sortering eller krossning av berg, naturgrus eller andra jordarter

1. inom område som omfattas av detaljplan eller områdesbestämmelser, eller
2. utanför område som omfattas av detaljplan eller områdesbestämmelser, om verksamheten bedrivs på samma plats under en längre tid än trettio kalenderdagar under en tolv månadersperiod.

Nämnden anser att alla aktuella koder ska redovisas och att bolaget behöver komplettera sin ansökan med alla berörda klassningskoder enligt

miljöprövningsförordning (2013:251)

Asfaltverk och stoftutsläpp

Det finns ingen information i ansökan eller dess bilagor om utsläpp från asfaltstillverkning mer än att det bedöms inte kunna påverka människors hälsa eller miljön. Det saknas underlag som motiverar denna bedömning inte minst då det saknas uppgifter om möjliga stoftutsläpp.

Nämnden anser att det ska regleras i ett villkor vilket stoftutsläpp som högst får ske, hur stoftrening av rökgaser ska ske och hur ofta kontroll av stoftutsläpp ska ske.

Nämndens förslag på villkor är följande:

Utsläpp av stoft till luft från asfaltverket ska ske via stoftavskiljare så att stofthalten i utgående luft från asfaltverket inte överstiger 20 mg/m³ normal torr gas. Det angivna värdet ska kontrolleras genom mätning minst en gång per år enligt gällande svenska standarder.

Buller

Bullerutredningen

I bullerutredningen är det enbart redovisat hur situationen ser ut med bullervallen i slutskedet. Dock diskuteras en bullervall i mellanskedet, men det saknas en redovisning av bullersituationen i mellanskedet med bullervall (beräkning och karta). Nämnden vill att det tydligare framgår i underlaget var bolaget avser att anlägga bullervallar och i vilket skede (startskede, mellanskede och slutskede). Nämnden ser anslutning av täktvägen till väg 272 som en kritisk punkt för buller vid närliggande bostäder nattetid. Eftersom endast täkttrafik kommer att nyttja täktvägen anser nämnden att buller från transporter på den vägen ska betraktas som buller från verksamheten. Begränsningsvärden för industribuller enligt NW, Rapport 6538 ska gälla även transporter på täktvägen. Enligt bullerutredning beräknas ljudnivån från transporter på täktvägen uppgå till 63 dB mätt vid BP7, C Bullerutredningen visar att momentan ljudnivå överskrider 55 dB och därmed begränsningsvärdet nattetid enligt bolagets förslag på villkor (villkor 4). Nämnden anser att bullerdämpande åtgärder behöver vidtas så att momentan ljudnivå nattetid från transporter på täktvägen och dess anslutning till väg 272 inte överskrider 55 dB vid närliggande bostäder.

Bullervillkor

Nämnden anser att begränsningsvärdet för buller för skutknackning ska sänkas med 5 dB(A) till 45 dB(A) i enlighet med Naturvårdsverkets vägledning. Skutknackning upplevs ofta som impuls ljud och kan vara särskilt störande. De frekvenser som ger ett impuls ljud är av särskilt störande karaktär och kan avta med avstånd men med vilket avstånd beror på omständigheter på plats och kan variera med till exempel väderförhållanden. Ofta upplevs skutknackning som impuls ljud på avstånd längre än mellan ansökta brytområdet och närliggande bostäder. Nämndens förslag till formulering av begränsningsvärden med sänkt värde för skutknackning:

50 dB(A) vardagar utom lördagar kl. 06.00-18.00, dock 45 dB(A) när skutknackning sker,

45 dB(A) lör- sön- och helgdagar (06-18)

45 dB(A) kvällstid (18-22)

40 B(A) nattetid (22-06)

Nämnden anser att sprängning inte ska få ske under juli månad.

Nämnden anser att kontroll av buller behöver ske snart efter att verksamheten är igångsatt. Beräkningarna i bullerutredning kan inte förväntas fånga ljudnivåer vid närliggande bostäder exakt som de kommer att vara i verkligheten när verksamheten är i gång. Och eftersom det sker många förändringar i verksamheten under de första åren en bergtäkt är i gång anser nämnden att kontroll av buller ska ske årligen under den första perioden.

Nämnden föreslår att sista stycket i bolagets villkor 4 ska ersättas med följande:

Kontroll av buller ska ske inom ett år från det att verksamheten är igångsatt och därefter en gång per år under tre års tid. Därefter sker kontroll så snart det har skett förändringar i verksamheten som kan medföra ökade bullernivåer, samt i samband med befogade klagomål efter tillsynsmyndighetens bestämmande.

Uppföljning av ljudnivå ska framgå av kontrollprogram där mätmetoder, mätpunkter, mätfrekvens och utvärderingsmetoder ska anges. Kontroll ska ske antingen genom immissionsmätningar eller genom närfältsmätningar och beräkningar vid berörda bostäder. Ekvivalentvärden ska beräknas för de tider då verksamheten faktiskt pågår.

Externa massor

Sökanden beskriver att externa massor ska tas in för anläggning av upplageytor samt bullervallar med mera. Bolaget åtar sig att enbart ta in rena massor, dock finns det ingen redogörelse vad som menas med rena massor. Nämnden anser att en redovisning på vad bolaget menar med rena massor behövs. Nämnden vill understryka vikten av mottagningskontroll och att den ska ingå i kontrollprogrammet. Om det föreligger risk för andra föroreningar, till exempel bekämpningsmedel eller PFAS, än de som täcks av NFS 2004:10 så ska samråd ske med tillsynsmyndigheten om omfattning av provtagning innan schakten kan godkännas.

Massor från områden med föroreningsrisk, får inte tas in utan att föregående krav på provtagning enligt Naturvårdsverkets föreskrifter om deponering, kriterier och förfaranden för mottagning av avfall vid anläggningar för deponering av avfall (NFS 2004:10) uppfylls.

Utvinningsavfall

Bolaget beskriver hantering av eventuellt utvinningsavfall i den tekniska beskrivningen kapitel 6.1. I den hävdar bolaget att inget utvinningsavfall kommer att uppkomma inom verksamheten. Men bolaget hänvisar till Förordning (2008:722) om utvinningsavfall som upphävdes 2013-07-01. 2013-05-16 utfärdades Förordning (2013:319) om utvinningsavfall. Nämnden anser att sökande ska uppdatera sin ansökan med en hänvisning till gällande förordning. Bolaget har ändå rätt i att restmaterial inte alltid är utvinningsavfall. Men om materialet kommer att lagras under obestämd tid innan en eventuell, men inte säkerställd, återanvändning, bör det betraktas som ett avfall under lagringstiden. Detta gäller för stenmjöl som sedimenterat i en sedimentationsdamm, borrhax, avbaningsmassor eller ofyndiga massor (inkl. lermassor) som lagras i avvaktan på att läggas i slänt eller användas i annat efterbehandlingssyfte. Dessa restprodukter kommer inte att användas i produktionsprocessen och kan inte användas eller saluföras på annat sätt utan att först förädlas. Det rör sig således om avfall som innehavaren gör sig av med även om det används till efterbehandling. Upplag av sådant restmaterial som nämns ovan, inklusive sediment från sedimentationsdammar är utvinningsavfallsanläggningar enligt förordningen (2013:319) om lagring sker en längre tid, t.ex. mer än tre år om avfallet är inert utvinningsavfall eller icke-förorenad jord; är

utvinningsavfall från prospektering som inte är farligt avfall; eller är avfall från utvinning, bearbetning eller lagring av torv. Nämnden anser att utvinningsavfall och utvinningsavfallsanläggningar kan förväntas uppkomma i verksamheten och en avfallshanteringsplan ska ingå i ansökan. Nämnden vill också påpeka att det finns risk att föroreningar kan sedimenteras med stenmjöl i en sedimentationsdamm. Förorenat sedimenterat stenmjöl kommer inte att kunna återanvändas och vore således avfall. Eventuell kontroll av stenmjöls föroreningsgrad inför återanvändning bör ingå i verksamhetens egenkontrollprogram.

Miljökonsekvensbeskrivningen

Alternativ utformning

I stycket alternativ utformning i miljökonsekvensbeskrivningen ska bergtälten beskrivas och val av brytteknik och placering av tälten på fastigheten motiveras. Dock finns ingen motivering med avseende på brytdjup och områdets storlek. Vilket är två väldigt väsentliga delar i verksamhetens utformning. Nämnden vill att beskrivningen av den alternativa utformningen kompletteras med en motivering kring valt brytdjup och brytområdets storlek.

Klimatpåverkan och eldrift

Klimatpåverkan

I avsnittet klimatpåverkan saknar nämnden en redovisning av hur verksamhetens klimatpåverkan kan minimeras. Här bör all påverkan på klimatet redovisas, allt från transporter till och från tälten som de verksamheter som pågår i tälten.

Eldrift

Nämnden vill att bolaget ska beskriva hur verksamheten kan bedrivas så mycket som möjligt med el samt hur användningen av miljövänliga drivmedel för fordon kan ske för att minska klimatpåverkan. Även om kontrakt inte är skrivna med elnätägare behöver bolaget ha en plan över hur och när eldrift ska kunna uppnås. Nämnden anser att krav genom villkor på eldrift ska finnas som träder i kraft när tillräckligt stor yta har skapats fasta etableringar på upplagsytan och att det inte tidsbestäms. Nämnden vill också understryka att när eldrift inte är möjligt ska fossilfritt bränsle användas i så stor utsträckning som möjligt när det finns att tillgå. Nämnden anser vidare att bolaget ska informera tillsynsmyndigheten vid de

tillfällen då bolaget inte kan använda det fasta elnätet utan behöver använda andra drivmedel (efter det att elförsörjning från fasta nätet är etablerad).

Nämndens förslag på villkor är följande:

Krossar, sorteringsverk och transportörer ska drivas med el från det fasta elnätet när verksamheten är i full drift och tillräckligt stora ytor skapats för fasta etableringar på upplagsytan. Vid strömavbrott, kapacitetsbrist eller andra oförsedda händelser får andra drivmedel användas. Vid sådana händelser ska tillsynsmyndigheten informeras. Fossilfria drivmedel ska användas i första hand.

Hydrologiska utredningen

Sprickzoner

Enligt utredningen finns det två sprickzoner som går igenom verksamhetsområdet, dessa skulle kunna leda till att påverkan från täkten sträcker sig långt bort. Det finns dock ingen fördjupad beskrivning angående denna tänkta påverkan varken i utredningen eller i miljökonsekvensbeskrivningen. Nämnden anser att ett resonemang kring sprickzonernas betydelse och vilka skyddsåtgärder för närboende och miljön som skulle kunna behövas ska redovisas, både med tanke på påverkan på grundvattnet och vibrationer vid sprängning.

Sedimentationsdamm

Nämnden anser att den exakta utformningen av sedimentationsdammen ska bestämmas i samråd med tillsynsmyndigheten och kan bestämmas utifrån de naturliga förutsättningarna på platsen. Anläggs dammen i etapper ska planer och ritningar lämnas in till tillsynsmyndigheten för eventuella synpunkter i god tid före start av arbetet med varje etapp.

Naturvärdesinventeringen

Nämnden anser att den gjorda naturvärdesinventeringen skulle ha gjorts på hela påverkansområdet för grundvattnet och inte enbart i verksamhetsområdet. Då verksamheten kommer att påverka miljön utanför verksamhetsområdet borde hela påverkansområdet inventeras för att se att inga naturvärden påverkas negativt. Nämnden noterar att det saknas groddjur i inventeringen, om det är så att det gjordes en groddjursinventering och att det inte hittades några individer bör det

framgå i ansökan. Nämnden vill att även groddjur inventeras inom påverkansområdet om det inte redan gjorts.

M.L. och B.L.

Deras fastighet A ligger 380 m som närmast den planerade täkten. Där betar nötkreatur som försörjs med vatten från bäck som ingår och underhålls av Bälinge mossars torrlägningsföretag. Planen att sänka grundvattnet runt täkten minskar vattenflödet i bäcken sommartid vilket innebär svårighet att förse betesdjuren med vatten. Det kan medföra att betesdriften måste upphöra.

Se bilaga, 6.3 Beräknad påverkan av grundvattenförhållanden

Enligt den hydrogeologiska utredningen 5.2 Geologi förekommer det bedömda sprickzoner i området enligt Sveriges Geologiska Undersökning (SGU). När de på gården ökade djurantalet sökte de efter god vattentillgång med hjälp av Very Low Frequency-metoden (VLF) där sprickbildningar i berget som innehåller vatten lokaliserades och utnyttjas idag. Den sprickbildningen syns på karta 5.2 och går söder ut från gården och rakt igenom täktområdet. Sprickzonen fortsätter sedan mot sydöst. I täktområdet korsar den en annan sprickzon som går nästan parallellt och går förbi norr om vår gård. Sprickzonerna lagrar vatten.

Se bilaga, 5.2 Geologi

De är oroliga att sprängningar och sänkning av grundvattennivån i täkten minskar deras gårds vattentillgång och därmed möjligheter att hålla våra djur på naturbetesmarker. Gården håller idag cirka 230 nötdjur. De dricker ungefär 6 000 liter/dygn. Det ska också nämnas att den 25 ha stora Räbbomossen är belägen 720 m från täktområdet. Då en av sprickzonerna går genom mossen och sedan fortsätter genom täktområdet är det enligt SGU troligt att mossen kommer att påverkas av grundvattensänkningen i sprickzonen. Se bilaga 3, Räbbomossen
Ersättning yrkas med ett specificerat belopp som kommer att anges senare.

Svevia avser att bygga och ansluta en tillfartsväg till väg 272 för vilken Trafikverket är väghållare. Enligt Trafikverkets yttrande 2021-10-29 (dnr 2021/116697) godkänner Trafikverket inte remisshandlingens tilltänkta placering av anslutning eftersom den inte uppfyller siktkraven för VGU (vägar och gators

utformning). Bifogad miljökonsekvensbeskrivning visar samma anslutningsplacering som tidigare varav Trafikverket återigen vill understryka att tilltänkt placering inte kommer beviljas. Dialog pågår mellan Svevia och Trafikverket för att hitta en ny placering för anslutningen. Strax öster om fastigheten går väg 631, för vilken Trafikverket är väghållare. Den hydrogeologiska utredningen visar att vägen ligger inom påverkansområde för ytlig grundvattensänkning. Trafikverket anser att det måste säkerställas att grundvattensänkningen inte påverkar vägens stabilitet eller orsakar sättningar. De yrkar att frågan om slutliga villkor skjuts upp under en prövotid innan ytterligare kunskap har inhämtats och presenterats av sökanden. De har även framställt yrkande om ersättning för rättegångskostnader med 4 700 kr.

Länsstyrelsen i Uppsala län

Länsstyrelsen anser att ansökan fortfarande behöver kompletteras i flera avseenden för att en bedömning ska kunna göras om ansökan kan bifallas. Brister har noterats avseende t ex underlaget angående säkerhetens storlek, naturvärden och vattenmängder men även avseende behov av inkörda massor samt kontroll av dessa. Länsstyrelsen ger ändå en del villkorsförslag.

Allmänt

Länsstyrelsen anser att ansökan behöver kompletteras med en tydlig karta. Ritningsbilagan finns inte med i underlaget. I ansökan står det att det ska finnas en sådan. Det saknas kartunderlag där verksamhetsområdet och brytområdet framgår tydligt. Det ska framgå av villkoren i ett eventuellt tillstånd vilket område som fås i anspråk för verksamheten.

Säkerhet

Bolaget tar endast upp schablonvärdet för slänternas del av brytområdet.

Länsstyrelsen anser att Miljösamverkans schablonvärde (14 kr/m²) för brytområde inkluderar den kostbara släntningen och att släntning vid bergtäkt kostar betydligt mer än schablonvärdet per m². Länsstyrelsens uppfattning är att om avsteg ska göras från arealberäkningen så ska den sökande också tydligt visa vilka kostnaderna

är för att utföra åtgärderna. Länsstyrelsen stödjer sig på Miljösamverkan Sveriges beräkningsmodell, se kursiv text.

Sid 26 i handläggarstöd ekonomisk säkerhet Miljösamverkan Sverige:

"Förslag till ensning vid beräkning av säkerhet för bergtäkt:

MPD räknar enligt Miljösamverkan Sveriges modell och enligt nedan:

- Beräkningen görs för tillståndstiden + 2 år

- MPD tar bort de fasta kostnaderna och räknar istället på 4 kr/m² för

verksamhetsytan (enligt Mark- och miljööverdomstolens dom den 3 april 2012 i mål nr M 6204-11).

- MPD räknar med 2 % enligt ribbankens prognos

- MPD räknar med 14 kr/m² för brytningsområdet (uppräknat med KPL från 2006 då det var 12 kr)."

Länsstyrelsen utgår från följande värden på arealerna i tabellen nedan:

Brytområde: 34 ha

Verksamhetsområde: 51 ha

Verksamhetsområde utanför brytområdet: 17 ha

	Länsstyrelsen	Bolagets förslag	Länsstyrelsen	Bolagets förslag
Brytningsareal (m ²):	340 000	102 000		
Kvadratmeterkostnad för brytningsområdet (kr/m ²):	14	12		
Total kostnad brytningsareal			4 760 000	1 224 000
Verksamhetsområdets areal (m ²):	170 000	408 000		
Kvadratmeterkostnad för verksamhetsområdet (kr/m ²):	4	4		
Total kostnad för verksamhetsområdet			680 000	1 632 000
Fasta Kostnader		30 000		30 000
Kostnad för efterbehandling idag (kr):			5 470 000	2 886 000
Tillståndstid (år):	27	27		
Inflationsfaktor (%):	2%	2%		
Summa (kr):			9 337 000	4 926 000
Föreslagen säkerhet			9, 3 Mkr	5 Mkr

Bolagets villkorsförslag och åtaganden

Länsstyrelsen noterar att bolaget inte har tar upp det åtagande om inventering av fornlämningar som de, vid förhandlingen, lovade att utföra.

Vidare saknas åtagande angående omgivningskontroll avseende närliggande våtmarker där länsstyrelsens uppfattning är att bolaget ska ta hjälp av sakkunnig personal från länsstyrelsen för att säkerställa en ändamålsenlig kontroll. Det gäller även den närmare utformningen av de planerade åtgärderna för groddjur i samband med anläggande av sedimentationsanläggningen.

Saknas gör även det, av bolaget på förhandlingen, framlagda förslaget på kontroll av grundvattennivå i den sprickzon som också används av närliggande jordbruk.

Yrkanden (rubrik 7 ansökningsdelen)

Bolaget yrkar endast för införsel av externa massor avseende efterbehandling men anger i ansökan och MKB att de vill kunna köra in massor för planer, vägar bullervallar och efterbehandling. Bolaget måste beräkna:

1. Behov och mängd externa massor för bullervallar
2. Behov och mängd externa massor för efterbehandling
3. Behov och mängd för vägar och arbetsytor
4. Tillgängliga massor från jordavrymningar

Med ledning av detta kan bolaget föreslå ett yrkande avseende mängd massor som behöver köras in.

Länsstyrelsen vill också att bolaget anger vilka haltkriterier som ska gälla för mottagna massor samt hur kontrollen av inkörda massor kommer att ske.

Länsstyrelsen yrkar i första hand på inkörda massor för efterbehandling mm. ska kunna användas med mindre än ringa risk. Bolaget anger dock (förslag prövningskoder rubrik 11) att man vill ta in massor med ringa risk. Om mark- och miljödomstolen avser att bifalla bolagets yrkande så ska ansökan kompletteras med en platspecifik riskbedömning för hantering av avfall i anläggningsarbete med ringa risk.

Yrkande, punkt 4

Bolaget har angivit en arbetstid för vattenverksamheten på 10 år samt anmälan om oförutsedd skada till 15 år räknat från utgången av arbetstiden. Behovet av länshållning kommer att utökas i takt med brytningen i täkten. Det innebär att den största påverkan kan komma att vara när täkten är fullt utbruten dvs. 25 år efter tillståndet vunnit laga kraft. Tiden för oförutsedd skada bör därför sträcka sig minst lika länge som tillståndstiden eftersom bortledning av grundvatten och länshållning kommer att ske under hela tillståndstiden.

Villkor (rubrik 8 ansökningsdelen)

Villkor 1

Länsstyrelsen anser att det ska framgå av villkoren i ett eventuellt tillstånd vilket område som får tas i anspråk som verksamhetsområde, brytområde och väg. Förslag till ändring av villkor 1:

- Om inte annat följer av övriga villkor ska verksamheten bedrivas i huvudsak i enlighet med vad sökanden/bolaget har angett i ansökningshandlingarna och i övrigt åtagit sig i ärendet. Verksamheten får bedrivas inom område markerat på karta X.

Villkor vattenverksamhet m.m.

Länsstyrelsen anser att det är viktigt att det finns konkreta villkor för verksamheten. Syftet med ett kontrollprogram är att följa upp meddelade villkor. Därför är samlade och tydliga villkor en förutsättning för ett fungerande kontrollprogram.

Utöver de villkor som framgår av ansökan föreslår därför Länsstyrelsen följande villkor- och villkorsprinciper:

-Sökande ska i samråd med tillsynsmyndigheten ta fram ett kontrollprogram för kontroll och uppföljning av planerad verksamhet.

-Vattenflödet ut från täktens sedimentationsanläggning får inte överstiga 40 l/s.*

-Anlagd sedimentationsanläggning ska vara utformad så att bräddning sker tillbaka till täkten.

-Sökande ska föreslå lämpligt villkor för kontroll och uppföljning av omgivningspåverkan kopplat till befintliga våtmarker och naturvärdesobjekt.

(*) Sökande har i ansökan angett att för att nedströms liggande markavvattningsföretag inte ska påverkas negativt får utflödet av vatten från anlagda sedimentationsdammar inte överstiga 40 l/s. I miljökonsekvensbeskrivningen anger sökande att utflödet ska begränsas till 34 l/s för att inte orsaka en förändrad flödessituation. Länsstyrelsen vill ha ett förtydligande kring vilket flöde som gäller och som lämpligen ska anges i villkor. Länsstyrelsen anser att det behöver regleras i tillståndet samt att sökande i samband med anläggande av sedimentationsdammar utformar anläggningen så att dels kontroll av flödet kan utföras, dels att eventuell bräddning sker tillbaka till täkten och inte till nedströms liggande vattendrag och diken.

Villkor mottagningskontroll

Beroende på hur bolaget kompletterar ansökan kan det bli aktuellt att föreslå villkor för detta. Se ovan under rubrik ”Yrkanden”.

Angående villkor 14

Länsstyrelsen föreslår följande justering av föreslaget villkor 14:

14. Kemikalier, petroleumprodukter och farligt avfall ska vara märkta samt förvaras i täta behållare inom invallning som rymmer hela den största behållarens volym plus 10 %. Fordonsbränsle ska förvaras enligt ovan eller i dubbelmantlade cisterner. Cisterner ska förses med påkörningsskydd.

Angående villkor 16 (efterbehandling)

Som tidigare sagts så har inga uppskattade mängder för efterbehandling angivits. Det måste därför upprättas en preliminär plan för efterbehandling som kan ligga till grund för behov av inkörda massor och hantering av successiv efterbehandling. Länsstyrelsen ser helst att det, så långt möjligt, redan i ansökan framgår hur efterbehandling kommer att ske och vilka etapper som är aktuella. Länsstyrelsen anser att det av flera skäl och i synnerhet för att uppskatta behovet av inkörda massor är viktigt att bolaget redovisar detta i ansökan. Om en efterbehandlingsplan trots allt inte inkommer i prövningen kan ett villkor ersätta bolagets förslag:

16. En preliminär efterbehandlingsplan ska inges till tillsynsmyndigheten senast 1 år efter att tillståndet vunnit laga kraft. Av planen ska framgå huvuddragen i den efterbehandling som bolaget avser utföra.

Länsstyrelsen vill också att villkor i enlighet med dom i Mark- och miljööverdomstolens mål M 39-19, ges för när en slutlig efterbehandlingsplan ska ges in:

Senast tre år innan verksamheten beräknas upphöra ska verksamhetsutövaren ge in en slutlig efterbehandlingsplan till tillsynsmyndigheten. Successiv efterbehandling ska ske när så är möjligt. Efterbehandling ska göras på sådant sätt att den biologiska mångfalden på platsen gynnas. Efterbehandlingen ska vara slutförd senast innan tillståndstidens utgång.

Villkorsförslag elanslutning av krossar mm.

Länsstyrelsen yrkar på att bolaget ges följande villkor i enlighet med Mark- och miljööverdomstolens dom i mål M 36-19:

Krossar, sorteringsverk och transportörer ska drivas med el från det fasta

elnätet senast två år efter att tillståndet har vunnit laga kraft.

Kompletteringar mm. naturvärden

Bolaget har inte föreslagit några skyddsåtgärder eller villkor för att minimera påverkan på naturmiljön. Länsstyrelsen kan inte bedöma behovet av skyddsåtgärder eller villkor förrän MKB:n kompletterats enligt ovan. Utifrån nuvarande kunskapsläge anser dock länsstyrelsen att avverkning av skog, som en försiktighetsåtgärd inte ska genomföras under häckningsperioden.

Infartsväg

Bolaget har för avsikt att anlägga en 2 km lång väg från tälten genom ett skogsområde. Länsstyrelsen anser att anläggandet av vägen ska ingå i tillståndsprövningen och att anläggandets konsekvenser för naturmiljön ska redovisas i MKB:n. Vägens längd och bredd ska också framgå i kartunderlag i ett eventuellt tillstånd.

Verksamhetsområdet

Länsstyrelsen anser vidare att MKB:n behöver kompletteras med en tydligare redovisning av naturmiljön inom verksamhetsområdet liksom konsekvensbeskrivning och skyddsåtgärder för att minimera påverkan. En naturvärdesinventering har genomförts inom det planerade verksamhetsområdet och vägen, men analys av resultatet saknas. Länsstyrelsen anser vidare att de delar av inventeringsområdet som inte bedömdes utgöra naturvärde och som endast beskriva i löpande text bör redovisas även i kartunderlaget för att ge en bättre överblick.

Påverkan naturvärden nedströms

Vattnet från verksamheten planeras att bortledas via pumpgrop, pump och sedimentationsdammar söder ut mot bäcken som rinner igenom verksamhetsområdet. Bäcken är inte beskriven i naturvärdesinventeringen. Länsstyrelsen anser att MKB:n behöver kompletteras med en beskrivning av naturmiljön i bäcken och hur denna miljö kommer att påverkas av den planerade verksamheten.

Konsekvensbeskrivning naturvårdsarter

En sökning av naturvårdsarter genomfördes i Artportalen inom ramen för naturvärdesinventeringen. Utsökningen har gjorts med ett avstånd av 500 m från det planerade verksamhetsområdet och 100 m från den planerade vägen. I sökområdet fanns totalt 60 naturvårdsarter registrerade, varav 36 rödlistade, 15 upptagna i Fågeldirektivets bilaga 1, nio fridlysta samt åtta av Skogsstyrelsens signalarter. Länsstyrelsen anser att MKB:n behöver kompletteras med en konsekvensbeskrivning av dessa fynd. Det vill säga vilka av dessa arter riskerar att påverkas av den planerade verksamheten och om det finns behov av ytterligare utredning eller skyddsåtgärder.

Fridlysta arter

Det saknas vidare en redovisning av verksamhetens förenlighet med miljöbalkens 8 kapitel. Inom och i anslutning till det berörda området, inklusive vägen, finns fynd av fridlysta arter. Dessa ska redovisas i MKB:n tillsammans med en konsekvensbedömning och de skyddsåtgärder som avses vidtas. Länsstyrelsen anser att den planerade verksamhetens konsekvenser för fågellivet behöver redovisas. Samtliga vilda fåglar är fridlysta enligt 4 § artskyddsförordningen. Av samrådsunderlaget framgår att en fågelinventering i fält ska ha genomförts. I ansökningshandlingarna har endast en artlista med skyddsvärda fågelarter som rapporterats inom och i nära anslutning till inventeringsområdet bifogats. Utifrån denna redovisning går det inte att bedöma vilken påverkan på fågellivet den planerade verksamheten kommer att innebära. Det saknas beskrivning av konsekvenser och skyddsåtgärder för fåglar. Samtliga vilt levande groddjur är fridlysta enligt 4 eller 6 §§ artskyddsförordningen. Fuktiga områden och områden med vattenspegel har identifierats inom inventeringsområdet. Även en bäck finns inom det planerade verksamhetsområdet. Även inom det bedömda påverkansområdet finns fuktiga områden registrerade enligt länsstyrelsens underlagsmaterial. Sådana områden kan utgöra fortplantningsområden för groddjur. Länsstyrelsen anser därmed att det är motiverat med en riktad groddjursinventering inom påverkansområdet och vägområdet där eventuella fortplantningsområden och viloplatsar identifieras.

Våtmarker

Våtmarker är miljöer som bl.a. Länsstyrelsen arbetar med att skydda och återskapa. Lagstiftaren har i och med förbudet till markavvattning gjort en avvägning mellan olika intressen och bedömt att bevarandet av våtmarker ska väger tyngre än övriga intressen. Det finns även ett nationellt miljö kvalitetsmål om våtmarker, Myllrande våtmarker, som enligt riksdagens definition innebär att våtmarkernas ekologiska och vattenhushållande funktion i landskapet ska behållas och värdefulla våtmarker bevaras för framtiden. Våtmarkers placering i landskapet är i regel antingen i utströmningsområden för grundvatten eller i lågpunkter i landskapet med täta lerlager där vatten ansamlas. Sökande har identifierat naturvärdesobjekt, sumpskogsområden inom influensområdet och delvis inom verksamhetsområdet. Enligt ansökan har en bedömning gjorts att risken för negativ påverkan är låg. Länsstyrelsen kan inte se att det gjorts några särskilda provtagningar eller utredningar för att säkerställa att påverkan är låg. Sökande behöver tydligare visa att risken för påverkan på sumpskogen är låg.

Det är Länsstyrelsen uppfattning att våtmarksmiljöer i jordbruks- och skogslandskapet ska bevaras så långt det är möjligt. Sökande behöver visa hur stor del av sumpskogen inom verksamhetsområdet som kommer att påverkas/tas bort samt om sökande har några förslag på kompensationsåtgärder för den de av sumpskogen som försvinner.

Övrigt

Utvinningsavfall

Bolaget bedömer i flik 2 rubrik 6 att det inte uppkommer något utvinningsavfall. Länsstyrelsen uppfattar lagstiftningen så att en avfallsplan ska upprättas för tälkten med hänvisning till Naturvårdsverkets vägledningsmaterial och praxis i mål C-114/01 Avesta Polarit: ”Den omständigheten att reststen eller sand från sedimentationsbassänger eventuellt kommer att användas vid utformningen av landskapet är endast ett miljövänligt sätt att omhänderta dem och utgör inte en del av produktionsprocessen”.

Handlingsprogram Seveso (flik 4.6)

Inlämnat handlingsprogram bedöms uppfylla gällande krav.

Verksamhetsutövarnas skyldigheter gällande handlingsprogram och säkerhetsledningssystem regleras i:

- 8 § Sevesolagen
- 7-8 §§ samt bilaga 2 i Sevesoförordningen
- 2 § i MSBFS 2015:8.

Syftet med att upprätta ett handlingsprogram är att visa ledningens roll, ansvar och åtaganden att kontinuerligt förbättra åtgärderna för att förebygga och begränsa följderna av allvarliga kemikalieolyckor och att säkerställa hög skyddsnivå hos verksamheten.

Fornlämningar

Länsstyrelsens kulturmiljöenhet sade vid samrådet att man kan komma att begära att en arkeologisk utredning genomförs inför anläggande av verksamheten. Detta på grund av att de kända fornlämningarna i närområdet ger en bild som indikerar att okända fornlämningar kan finnas inom området för bergtäkt. Länsstyrelsen kan inte se att bolaget haft några ytterligare kontakter angående detta med kulturmiljöenheten varför vidare kontakt i ärendet bör hållas med kulturmiljöenheten på länsstyrelsen.

BEMÖTANDE

Aktbilaga 14, 15, 16

Svenska kyrkan påtalar i sina yttrande att fastigheten Z även är belastad med inskrivna rättigheter för fiberledning.

Svevia har noterat yttrandet, dock berör fiberledningsdragningen ej den planerade täktverksamheten.

Aktbilaga 17

Yttrande från SGU.

Svevia har inget att erinra.

Aktbilaga 19

Yttrande från Bälinge Mossars vattenavledningsföretag genom L-E.H..

Inget vatten kommer att pumpas till Bälinge Mossars vattenavledningsföretag,

vilket innebär att det inte förekommer en risk för ökat vattenflöde med hänseende på den ansökta verksamheten.

Aktbilaga 20 och 21

Yttrande från Uppsala kommun, Miljöförvaltningen

Svevia bemöter kommunens yttrande enligt följande:

Sprängningar

Bolaget har fastställda rutiner gällande information till närboende inom en radie på 1 kilometer en vecka innan losshållning som en del av kontrollprogrammet. Bolaget anser därmed att detta inte behöver regleras i ett villkor för verksamheten.

Besiktning av närliggande hus och brunnar

Enligt i ansökan bifogad karta över tåktens influensområde gällande hydrologi, går det att utläsa att det finns totalt 4 brunnar, samtliga lokaliserade utanför tåktens geohydrologiska påverkansområde. Dock vill bolaget påpeka att det endast är en av dessa brunnar som inte tillhör markägaren för tåkten.

Den geohydrologiska utredning som är utförd och bifogad ansökan är utformad på ett så kallat "worst case scenario", vilket innebär att den visar en situation som kan uppstå när de tillståndsgivna mängderna i tåkten är helt utbrutna.

Bolaget kan genomföra en fysisk brunnsinventering ("besiktning") om tillstånd för verksamheten ges, dock före verksamheten startas. Gällande påverkan på bostäder till följd av vibrationer från losshållning hänvisar bolaget till avsnittet i ansökans MKB, där det tydligt framgår att risken för skador vid bostäder är osannolika med hänseende avståndet tillkringliggande bostäder.

Stenkast

Vid losshållning planeras och bedrivs verksamheten på ett sådant sätt att stenkast skall minimeras. Bolaget anlitar endast underentreprenörer som losshåller i enlighet med skyddsrutiner i AFS 2007:01. Bolaget anser därför att det inte är nödvändigt att detta ytterligare fastställs i ett villkor för tåktverksamheten, men om domstolen anser att detta är nödvändigt kan villkoret accepteras av Bolaget.

Kontrollprogram

Bolaget har inget att erinra.

Efterbehandling

Bolaget har inget att erinra.

Prövningskoder

Bolaget vill påpeka att det inte finns något krav på att ange verksamhetskoder i en tillståndsansökan, utan ett miljötillståndets rättskraft omfattar det som yrkas och i övrigt beskrivs i handlingarna.

Bolaget erinrar vidare om att syftet med verksamhetskoder enligt 1 kap. 14 § miljöprövningsförordningen (2013:251) är att underlätta rapportering och databehandling. Likaså ligger verksamhetskoderna till grund för tillsynsavgiften. Således har prövningskoderna en närmast administrativ funktion med grund i att säkerställa att en korrekt rapportering sker. Vidare är beslut om tillsynsavgift något som görs i ett senare skede, varför koderna inte bör tillmätas någon större betydelse i nuläget, se även Mark- och miljödomstolen vid Nacka tingsrätts bedömning i mål nr M 7612–17.

Eftersom det i förevarande fall inte är fråga om en IED-verksamhet är koderna utan betydelse även i det avseendet.

Asfaltverk och stoftutsläpp

Svevia har inte ansökt om asfalttillverkning och därför finns ingen information om stoftutsläpp från asfaltverk i ansökan och inte heller har något villkor angående stoftutsläpp föreslagits.

Buller

Bolaget hänvisar till klagörande i bilaga 1 från anlita bullerkonsult. Gällande buller från transporter vid anslutning vid väg 272, kommer denna att flyttas i enlighet med Trafikverkets synpunkter. En bullerberäkning för den nya anslutningspunkten bifogas detta yttrande i ovan nämnda bilaga. Den av WSP utförda bullerutredningen visar att verksamheten innehåller de aktuella riktvärdena enligt Naturvårdsverkets rapport 6538 dagtid när verksamheten bedrivs vid full drift. Inledningsvis bör det framhållas att bedömningen av om impuls ljud uppkommer ska göras vid aktuell bostad och inte vid bullerkällan. Generella slutsatser kan således inte tas i frågan. Bullerutredningen ger vidare för handen att skutknackning inte ger upphov till impuls ljud vid närmsta bostad. Eftersom ofta

återkommande impulsljud inte sker vid relevanta bostäder finns det heller ingen anledning att sänka bullervillkoret så som nämnden föreslår. Vidare maskeras skutknackningen dessutom av ljudet från övriga täktverksamheten. Genom ett skarpare bullervillkor riskerar ljudet från skutknackningen kunna urskiljas tydligare vilket kan ge upphov till en större störning till omgivningen än innan sänkningen.

Externa massor

Med hänvisning till att NNV handbok 2010:1 är under omarbetning, samt att flertalet vägledningar gällande hantering av schaktmassor i samhället är under utredning anser bolaget att vad som anses vara rena schaktmassor skall beslutas i samråd med tillsynsmyndigheten. Bolaget vet av erfarenhet att bakgrundshalterna för vissa ämnen är högre än MRR i Uppsala län. Bolaget anser därmed att en delegation skall ges till tillsynsmyndigheten för en mer platsspecifik bedömning av vilka riktvärden som skall gälla för mottagande av schakt i tükten.

Utvinningsavfall

Bolaget anser inte att verksamheten ger upphov till något utvinningsavfall såsom verksamheten avses bedrivas. Bolaget anser att det material som skulle kunna utgöra avfall, antingen är produkter i sig eller uppfyller rekvisiten för s.k. biprodukter i enlighet med avfallsbestämmelserna, se härvid 15 kap. 1 § andra stycket miljöbalken. Detta medför vidare att materialen inte klassas som avfall över huvud taget.

Borrkax och sediment kommer att omhändertas och ingå i befintlig buller- och insynsvall samt i vallar och utfyllnader etc. vid efterbehandlingen.

Avbanade massor kommer att avyttras eller nyttiggöras i befintlig buller- och insynsvall eller vid efterbehandlingsåtgärder. Det finns således säkerställd avsättning för allt material som skulle kunna utgöra utvinningsavfall varför bolaget varken har en skyldighet att göra sig av med materialet eller avser att göra det på det sätt som anges i 15 kap. 1 § miljöbalken. Under förutsättning att denna hantering inte ändras uppkommer inget utvinningsavfall i verksamheten, jfr Mark- och miljödomstolen vid Vänersborgs tingsrätts dom i mål nr M 1378–21. Vidare är detta

i huvudsak en tillsynsfråga, jfr till exempel Mark- och miljödomstolen vid Växjö tingsrätts dom i mål nr M 1145–21 och M 5089–20.

Vidare stadgar 9 § tredje stycket utvinningsavfallsförordningen (2013:319) följande.

”Med utvinningsavfallsanläggning avses inte en hålighet som har uppkommit vid utvinning och där annat utvinningsavfall än farligt avfall läggs tillbaka för konstruktionsändamål eller som en avhjälpandeåtgärd”.

Med anledning av ovan är utgångspunkten att det nu aktuella materialet som ska användas för efterbehandling och återfyllnad ska hanteras med utgångspunkt i 2 kap. miljöbalken och bli föremål för rättens prövning i likhet med andra miljökonsekvenser, begränsningar och försiktighetsmått.

Mot bakgrund av bolagets beskrivning av hur materialet nyttjas i verksamheten innebär nyss anförda att, även om dessa material skulle klassas som avfall, hanteringen är undantagen kravet i utvinningsavfallsförordningen om att inkomma med avfallshanteringsplan för verksamheten.

Miljökonsekvensbeskrivning

Gällande avsnittet alternativ utformning av täkten, anser bolaget att både brytteknik, placering och utformning av täkten tydligt beskrivs och redogörs för i ansökan. De avvägningar som görs i samband med lokalisering och utformning av en täkt, görs med sikte på att lokaliseringen skall vara så långsiktigt hållbar som möjligt för att undvika en eventuell omlokalisering om 20 år. Hur täktområdet utformas bestäms utifrån geologin, omgivningarna och den empiriska erfarenheten som bolaget besitter från övrig täktverksamhet.

Klimatpåverkan och eldrift

Gällande klimatpåverkan som härrör från transporter till- och från täkten följer bolaget nära samhällsutvecklingen och hur tekniken går framåt rörande vätgas och eldrift av lastbilar och effektiva logistiska lösningar. För eldrift för lastbilar ligger detta fortfarande i ett utvecklingsstadium och gäller framför allt eldrift av lastbilar som transporterar annan typ av material/gods, tex frakt av lättare gods och inte tyngre stenmaterial. I den mån det går använder sig bolaget av miljövänliga bränslealternativ till de maskiner som finns inom täktområdet. Bolaget innehar inget eget åkeri, utan kunder som köper krossmaterial i täkten är både företag och privatpersoner. Bolaget kan därmed inte ställa krav på vilket drivmedel kunden har i sitt fordon i samband med köp av ballast. Kraven på klimatsmartare transporter bör

därför ställas i samband med upphandling av transportörer vid de bygg- och anläggningsprojekt som täkten levererar material till. Klimatsmartare transporter av tyngre gods kommer naturligtvis att användas även inom vår verksamhet när det finns som ett fungerande logistikalternativ.

Beträffande eldrift i täkten pågår en ständig utvärdering och prioritering var en elektrifiering av en bergtäkt gör störst nytta, då Bolaget har över 100 täkter runt om i Sverige. Svevia bedömer att det är praktiskt möjligt att ansluta verksamheten som högspänningskund. Markägaren till bergtäckten bedriver även ett projekt där han avser att bygga en solcesspark inom ett lämpligt avstånd. Bolaget har som förhoppning att detta kan möjliggöra en klimatsmart, lokal elförsörjning av bergtäckten i framtiden. Uppsala kommun vill i sitt yttrande att elektrifiering av Bergtäckten skall vara villkorat i täkttillståndet. Bolaget anser emellertid att ett sådant villkor inte är rättssäkert. Eftersom överträdelse av ett tillståndsvillkor kan föranleda straffrättsligt ansvar måste villkoren av rättssäkerhetsskäl vara utformade så att det inte råder någon tvekan om vad som krävs av tillståndshavaren för att villkoren ska anses uppfyllda. Det ska gå, att i efterhand objektivt fastställa när en överträdelse har skett (jfr. till exempel MÖD 2016:4). Vidare klargörs i rättsfallet NJA 2006 s. 301 att rättssäkerheten gör sig gällande så till vida att tillståndsvillkoret tydligt måste kunna ligga till grund för påföljder enligt sanktionssystemet (se härvid även NJA 2006 s. 188). En brist i tillståndsvillkorets tydlighet beträffande såväl precisering av kvalitet som kvantitet innebär således att tillståndsvillkoret inte kan utgöra grund för straffrättsligt ansvar. På samma tema gör sig även den allmänna utgångspunkten vid villkorsskrivning gällande; innebärande, att tillståndsvillkor vilka tillståndshavaren saknar faktisk eller rättslig förmåga att följa inte får föreskrivas. I sammanhanget kan även nämnas att villkor som inte är miljömässigt motiverade eller villkor som är orimligt betungande inte heller bör föreskrivas (se till exempel Mark- och miljööverdomstolens dom 2022-06-14 i mål nr M 5750–21). För att möjliggöra en elektrifiering krävs en relativt permanent placering av krossverket i täkten, då den är beroende av strömtillförsel via kabel. För att en mer permanent placering av krossverksamheten skall gå, krävs att en tillräckligt stor losshållen yta finnas i täkten. Den föreslagna villkorsformuleringen framstår mot bakgrund av nyssnämnda omständigheter som alltför vag och oprecis i förhållande

till rättssäkerhetsaspekten. Att definiera vad som är ”en tillräckligt stor yta för eldrift i tälkten låter sig inte, på ett rättssäkert sätt, göras på förhand, givet de olika parametrar som måste beaktas i det enskilda fallet. Mot bakgrund av detta uppfyller inte föreslagen villkorsformulering rättsordningen krav på rättssäkra villkor. Att bedriva bergtälkter på el är något som bolaget arbetar målinriktat med runt om i landet och det ligger även i bolagets intresse att elektrifiera driften av bergtälkten. Verksamheten i en bergtälkt innefattar en logistik som måste vara säker ur arbetsmiljösynpunkt, samt fungera produktionstekniskt med exempelvis en varierande lagerhållning i samband med krosskampanjer.

Ytan i bergtälkten varierar därför i samband med olika produktionscykler. En villkorsskrivning likt den Uppsala kommun föreslår medför vidare att verksamheten, ur ett produktions- och lagerhållningshänseende villkoras. Detta framstår vidare enligt Bolaget dels som icke-miljömässigt motiverat, dels som alltför betungande. Uppsala kommun skriver även i sitt yttrande att för det fall att ett strömavbrott o.s.v. sker i tälkten, vill tillsynsmyndigheten bli meddelad om detta. Bolaget har dock svårt att se den egentliga miljömässiga nyttan med denna villkorsformulering, då en kapacitetsbrist på elnäten bör vara en händelse som främst orsakar en driftstörning för produktionen i tälkten och inte något som kan leda till ett villkorsbrott för verksamheten på grund av en opåkallad informationsplikt. Vidare är en kapacitetsbrist på elnäten en händelse som under alla omständigheter är utanför Bolagets kontroll. I sammanhanget kan även nämnas att det av villkorsförslaget inte framgår när i tiden efter ett eventuellt strömavbrott som tillsynsmyndigheten ska informeras. Bolaget anser mot bakgrund av nyss anförda att även denna villkorsformulering är både rättsosäker och alltför långtgående i förhållande till den miljömässiga nyttan av detsamma.

Hydrologiska utredningen

Bolaget hänvisar i frågan om sprickzonen till PM för geohydrologi, bilaga 2 till denna skrivelse.

Naturvärdesinventeringen

Bolaget hänvisar till PM för naturvärdesinventering, bilaga 3 till denna skrivelse.

Aktbilaga 23

Yttrande från M.L. och B.L. A

För bemötande av M.L. och B.L:s synpunkter, hänvisar Bolaget till PM för geohydrologi, bilaga 2 till denna skrivelse.

Aktbilaga 24

SMHI avstår från att yttra sig i ärendet.

Svevia har inget att erinra.

Aktbilaga 25

I yttrandet påtalar Trafikverket att den anslutningspunkt av tåktens utfartsväg som är angiven i ansökans miljökonsekvensbeskrivning inte kommer att godkännas.

Bolaget har för avsikt att ansluta utfartsvägen vid den punkt som är överenskommen och kommunicerad med Trafikverket. Tyvärr var den bifogade kartan i ansökan inte uppdaterad i enlighet med överenskommelsen. En uppdaterad karta med punkt för ny väganlutning bifogas yttrandet, se bilaga 4. Den nya vägdragningen omfattas även av den genomförda naturvärdesinventeringen. Trafikverket anser även att det måste säkerställas att grundvattensänkningen i området kring tåkten inte påverkar stabilitet eller orsakar sättningar på väg 631. I den geohydrologiska utredningen för tåkten går att utläsa att väg 631 tangeras av påverkansområdet för grundvattensänkning (0,3 meters grundvattensänkning).

Längs aktuellt stråk återfinns väg 631 på morän vilket inte är sättningskänslig. Så är även fallet längre öster och väster längs vägen, där den följer dalgången och gränsen mellan leran och moränen. Vägen är dock fortfarande anlagd på moränen även här. Morän är inte sättningskänslig, till skillnad från lera, och avsänkningen är där till låg varvid det inte föreligger någon risk för sättningar på väg 631.

Aktbilaga 26

Yttrande från Länsstyrelsen.

Allmänt

Gällande kartunderlag för ansökt verksamhet hänvisar bolaget till bilaga 4.1 i ansökan där bryt och verksamhetsområdet tydligt framgår.

Säkerhet

Bolaget anser att tillräckligt underlag har lämnats i ansökan gällande säkerhetens storlek.

Yrkanden

Bolaget har i enlighet med Länsstyrelsens yttrande gjort en preliminär beräkning för behovet av mottagning av externa massor för planer, vägar, bullervallar och efterbehandling av täkten enligt nedan. Volymerna finns även angivna i bilaga 5 till denna skrivelse.

1. Uppskattat behov av mängd schaktmassor till bullervallar: cirka 75 000 m³
2. Uppskattat behov av mängd schaktmassor till efterbehandling: cirka 1 320 000 m³
3. En uppskattning i behov och mängd schaktmassor som behövs för byggnationen av täktens utfartsväg går för Bolaget inte att bedöma i dagsläget, då vägen inte är projekterad. Projektering av vägdragningen kommer att göras så fort tillstånd för täkten getts samt väganslutning är godkänd från Trafikverket.
16. Bolaget bedömer att det inom området för täkten uppskattningsvis finns tillgängligt cirka 1 000 000 m³ från avbaningsmassor. Med hänseende på ovan beräkning av massbalansen inom projektet yrkar bolaget att införsel av 790 000 ton schaktmassor skall godkännas. Gällande haltkriterier av mottagna schaktmassor anser bolaget med hänvisning till att NNV handbok 2010:1 är under omarbetning, samt att flertalet vägledning gällande hantering av schaktmassor i samhället är under utredning anser bolaget att vad som anses vara rena schaktmassor skall beslutas i samråd med tillsynsmyndigheten.

Yrkande punkt 4

Bolaget har yrkat en arbetstid (tio år) och en tid för oförutsedd skada (15 år) som sammanlagt är 25 år d.v.s. lika med tillståndstiden. Anledningen till detta är precis de som länsstyrelsen framför. Bolaget anser därför att yrkandena är lämpligt avgränsade.

Villkor (rubrik 8 ansökningsdelen)

Villkor 1

Bolaget anser att omformuleringen av det allmänna villkoret är överflödigt, då bolaget åtar sig i ansökan att endast bedriva verksamhet inom utpekade område.

Villkor vattenverksamhet m.m.

Även bolaget anser att ett kontrollprogram för verksamheten framtaget i samråd med tillsynsmyndigheten skall finnas. I övrigt anser bolaget att de i ansökan föreslagna villkoren anses tillräckliga.

Regleringen av vattenflödet bör enligt den geohydrologiska utredningen sättas till 34 l/s vilket Bolaget inte har något att erinra mot.

Att villkora kontroll och uppföljning av omgivningspåverkan av befintliga våtmarker och naturvärdesobjekt anser bolaget vara onödigt hårt. Att i samråd med tillsynsmyndigheten kontrollera och följa upp omgivningspåverkan i kontrollprogram är mer ändamålsenligt och flexibelt.

Angående villkor 14

Bolaget har inget att invända angående Länsstyrelsen förslag på justering av villkoret.

Angående villkor 16

I enlighet med samrådsmötet som bolaget hade på platsen har bolaget för avsikt att lämna efterbehandlingen av tälten så öppna som möjligt, vilket även Länsstyrelsen ansåg vara en god idé. Av erfarenhet vet bolaget att olika typer av efterbehandlingar tillämpas vid olika tidpunkter. Det vill säga att, bolaget vet av erfarenhet att en efterbehandling som idag verkar lämplig för tälten, kan anses olämplig om 40 år. Av erfarenhet vet även bolaget att detta kan bli problematiskt ur tillsynsmyndighetens synvinkel. Därför anser bolaget att efterbehandling av tälten skall anpassas till vad som vid tidpunkter för avslut av tälten verkar vara mest lämpligt och inte kan avgöras i dagsläget. Att därför villkora hur stora volymer schaktmassor som bolaget har för avsikt att ta emot i tälten till efterbehandlingen kan låsa motverka den för tälten mest lämpliga efterbehandlingen. Att även inkomma med en preliminär efterbehandlingsplan redan 1 år efter att tillståndet vunnit laga kraft anser bolaget vara onödigt hårt och uppfyller ingen

nytta.

Villkorsförslag elanslutning av krossar mm.

Bolaget motsätter sig det av Länsstyrelsen föreslagna villkoret med tidsbestämd eldrift i tåkten med hänvisning till ovan svar till Uppsala kommun angående klimatpåverkan och eldrift.

Kompletteringar mm. naturvärden

Bolaget åtar sig att inte avverka skog under häckningsperiod.

Infartsväg

Bolaget anser att det framgår av handlingarna att utfartsvägen ingår i ansökan, se avsnitt 4.4 Transporter i Miljökonsekvensbeskrivningen. Där framgår tydligt vägdragning, samt alternativa utfartsvägar. Det av bolaget mest lämpliga alternativet för vägdragning kallat ”Alternativ 1” är inventerat med hänseende på naturvärden samt fågelinventerat, vilket framgår i de ansökan bifogade utredningarna.

Med hänseende på Trafikverkets synpunkt angående anslutningen av utfartsvägen är anslutningspunkten flyttad cirka 100 meter i nordlig riktning. Den nya punkten för anslutning ingår även den i den naturvärdesinventering som är genomförd för tåkten och utfartsvägen. Karta över utfartsvägen och den nya anslutningspunkten finns som bilaga till denna skrivelse.

Verksamhetsområdet

Bolaget anser att analyser av resultatet av naturvärdesinventeringen återfinns i de slutsatser som redovisas i utredningen genomförd av WSP. Beträffande påverkan på naturmiljön inom verksamhetsområdet innebär en bergtäktsverksamhet ett i princip fullständigt i anspråktagande av området i fråga och skogen på platsen kommer att avverkas för att möjliggöra verksamhet på platsen. Beträffande skyddsåtgärder för att begränsa effekterna av täktverksamheten redogörs dessa för i miljökonsekvensbeskrivningen under avsnittet 4.6 Naturmiljö ”skyddsåtgärder”.

Påverkan naturvärden nedströms

Som Länsstyrelsen nämner i sitt yttrande kommer vattnet från verksamheten att leda via pumpgrop och sedimentationsdammar till den bäck som rinner genom området.

Bäcken är säsongsvist helt torrlagd och det flöde som pumpas från verksamheten kommer att regleras via pump. Vattnet som pumpas från verksamheten är heller inte förorenat, vilket kontrolleras via regelbunden vattenprovtagning. Bolaget bedömer därmed att de naturvärden som kan finnas nedströms därför inte kommer att påverkas.

Konsekvensbeskrivning naturvårdsarter

Bolaget hänvisar till PM för naturvärdesinventering, bilaga 3 till denna skrivelse.

Fridlysta arter

Bolaget hänvisar till PM för naturvärdesinventering, bilaga 3 till denna skrivelse.

Våtmarker

Bolaget har låtit genomföra en sticksondering av sumpskogsområdena för att säkerställa att påverkan från verksamheten är låg. Resultaten från sticksonderingen återfinns i bilaga 6 till denna skrivelse.

Övrigt

Utvinningsavfall

Vänligen se Bolagets svar till Uppsala kommun angående utvinningsfall, längre upp i denna skrivelse.

Handlingsprogram Seveso (flik 4.6)

Bolaget har inget att erinra.

Fornlämningar

Inget ytterligare har framkommit under det utökade samrådet samt arbetet med ansökan som har föranlett kontakt med Länsstyrelsens Kulturmiljöenhet. För det fall att indikationer på fornlämningar skulle uppstå kommer arbetet i tåkten att avbrytas och Länsstyrelsen Kulturmiljöenhet kommer snarast att kontaktas.

DOMSKÄL

Tillstånd

Tillåtligheten har inte ifrågasatts av någon remissinstans. Verksamheten kommer inte i konflikt med de allmänna hänsynsreglerna i 2 kap. miljöbalken och bidrar inte till försämring av någon miljö kvalitetsnorm. Inte heller i övrigt föreligger något tillåtlighetshinder. Tillstånd kan alltså ges i enlighet med ansökan. Tillståndstiden bör i enlighet med Svevia AB:s yrkande begränsas till 25 år från det att domen vinner laga kraft.

Rådighet

Svevia har genom nyttjanderättsavtal med berörd fastighetsägare erforderlig rådighet till den aktuella marken.

Villkor

De villkorsförslag som Svevia slutligen, efter vissa anpassningar till remissinstansernas synpunkter lämnat, har i huvudsak tillstyrkts eller inte ifrågasatts av tillsynsmyndigheterna. Utöver de av sökanden ursprungligt föreslagna villkoren har ett villkor angående utsläpp till nedströms liggande recipienter lagts till.

Under skriftväxling samt under huvudförhandlingen har sökanden och remissmyndigheterna enats i en rad frågor, såsom villkor angående buller, våtmarker i anslutning till brytområdet, vibrationsmätning samt hantering av de åtgärder sökanden åtagit sig att genomföra t. ex anlägga biotoper och övervintringsplatser för groddjur, meddelande om sprängning angående vibrationer mm.

Domstolen finner att det saknas skäl att skjuta upp frågan om slutliga villkor under en prövotid. B.L:s. och M.L:s. yrkande om detta bör därför avslås.

Länsstyrelsen har yrkat på att verksamheten ska anslutas till det fasta elnätet. Svevia har motsatt sig Länsstyrelsens yrkande om eldrift anslutning av verksamheten till det fasta elnätet. Domstolen finner att det inte är ändamålsenligt att uppställa detta som ett villkor. Det kan även noteras att bolaget har långtgående planer på solcellsdrift av verksamheten.

Miljö- och hälsoskyddsnämnden i Uppsala kommun har uppgett att sprängningar inte bör få ske under juli månad. Bolaget har motsatt sig detta och under huvudförhandlingen redogjort för vilka begränsningar det skulle innebära för verksamheten. Domstolen finner att det inte finns tillräckliga skäl att begränsa sprängningarna på det viset.

Sökanden och remissinstanserna har också varit överens om att ett kontrollprogram ska upprättas i samråd med och godkännas av tillsynsmyndigheten innan tillståndet tas i anspråk.

Mark- och miljödomstolens samlade bedömning är därför att villkoren föreslagna av sökanden med vissa förtydliganden är tillräckliga för att minimera risk för skada på omgivningen och kan godtas.

Åtaganden

Åtaganden bör beslutas i enlighet med Svevias egna förslag och som framgår av domslutet. Under huvudförhandlingen åtog sig bolaget även att förvarna B.L. om tidpunkt för sprängningar.

Miljökonsekvensbeskrivning

Den av sökanden upprättade miljökonsekvensbeskrivningen uppfyller kraven i 6 kap. miljöbalken. Med hänsyn till innehållet i denna och det som kommit fram under handläggningen av målet kan den specifika miljöbedömningen slutföras i enlighet med vad som framgår av 6 kap. 43 § miljöbalken.

Ekonomisk säkerhet

Svevia har slutligen yrkat att den ekonomiska säkerheten ska bestämmas till, 4 800 000 kr, eller avrundat uppåt, 5 000 000 kr. Svevia har därvid bl.a. anfört att beräkningen utgår från miljösamverkan Sveriges schablon för beräkning av säkerhet för täktverksamheter. Den justering av schablonen som är gjord är att framtida täktbotten är beräknad som verksamhetsyta istället för brytområdesyta eftersom den är belägen under grundvattennivån och vid en förtida efterbehandling kommer att utgöras av en täktsjö. Denna yta blir således inte föremål för aktiva åtgärder. Länsstyrelsen har med stöd av Miljösamverkan Sveriges beräkningsmodell yrkat att säkerheten ska bestämmas till, avrundat 9 300 000 kr.

Huvudsyftet med kraven på att ställa säkerheter enligt miljöbalken är att skydda samhället, dvs. skattebetalarna, från risken att behöva stå kostnaden för efterbehandling i situationer där det ansvariga företaget gått i konkurs eller av annan anledning inte kan fullfölja sina åligganden. I sådana situationer ska en ställd säkerhet kunna tas i anspråk. Vissa grundläggande kriterier anses i allmänhet böra ha genomslag i fråga om säkerheter. En säkerhet ska således inte vara större än vad som behövs och inte heller administrativt kostsam. Så mycket kapital som möjligt bör tillåtas vara kvar i bolaget och säkerheter ska vara konkurrensneutrala. Reglerna om säkerheter måste vara förutsägbara och hanteringsmässigt tillräckligt enkla för de tillämpande myndigheterna. Säkerheten ska vara tillgänglig för tillsynsmyndigheten, dvs. enkel att realisera och utnyttja när den behöver tas i anspråk. Ytterligare en omständighet som bör beaktas är om säkerheten är skyddad vid gäldenärens konkurs (se t ex MÖD 2010:51).

Domstolen delar Svevias syn på hur den ekonomiska säkerheten bör beräknas i det här fallet. Därtill bör beaktas att Svevia är ett statligt bolag som typiskt sett inte förväntas gå i konkurs med de ekonomiska följder som en sådan situation kan tänkas medföra för skattebetalarna. Den ekonomiska säkerheten bör därför bestämmas till 5 000 000 kr.

Igångsättningstid

Igångsättningstiden bör bestämmas i enlighet med sökandens yrkande och som framgår av domslutet.

Arbetstid

Arbetstiden bör bestämmas i enlighet med sökandens yrkande och som framgår av domslutet.

Tid för anmälan om förutsedd skada

Tiden för anmälan om förutsedd skada bör bestämmas i enlighet med sökandens yrkande och som framgår av domslutet.

Prövningsavgift

Prövningsavgiften bör slutligt bestämmas i enlighet med vad som framgår av domslutet.

Rättegångskostnader

Svevia har medgett B.L:s. och M.L. yrkande om ersättning för rättegångskostnader. Yrkat belopp ska därför dömas ut i enlighet med vad som framgår av domslutet.

HUR MAN ÖVERKLAGAR, se bilaga 2 (MMD-01)

Överklagande senast den 23 december 2022. Prövningstillstånd krävs.

Peter Winge

Christina Odén

I domstolens avgörande har deltagit rådmannen Peter Winge, ordförande, och tekniska rådet Christina Odén samt de särskilda ledamöterna Agneta Melin och Dan Björklund.

Verksamhetsområde 51,3 Ha

Punkt-ID	North	East
10	8611067	833294
11	8611228	833545
12	8611250	833594
13	8611310	833714
14	8611384	833794
15	8611394	833779
16	8611468	833747
17	8611468	833779
18	8611468	833779
19	8611216	833253
20	8611150	832999
21	8611150	832999
22	8611150	832999
23	8611150	832999
24	8611096	833500
25	8611021	833554
26	8610584	833574
27	8610584	833574
28	8610584	833574
29	8610584	833574
30	8610584	833574
31	8610584	833574
32	8610584	833574
33	8610584	833574
34	8610584	833574
35	8610584	833574
36	8611018	833214

Bytområde 34,4 Ha

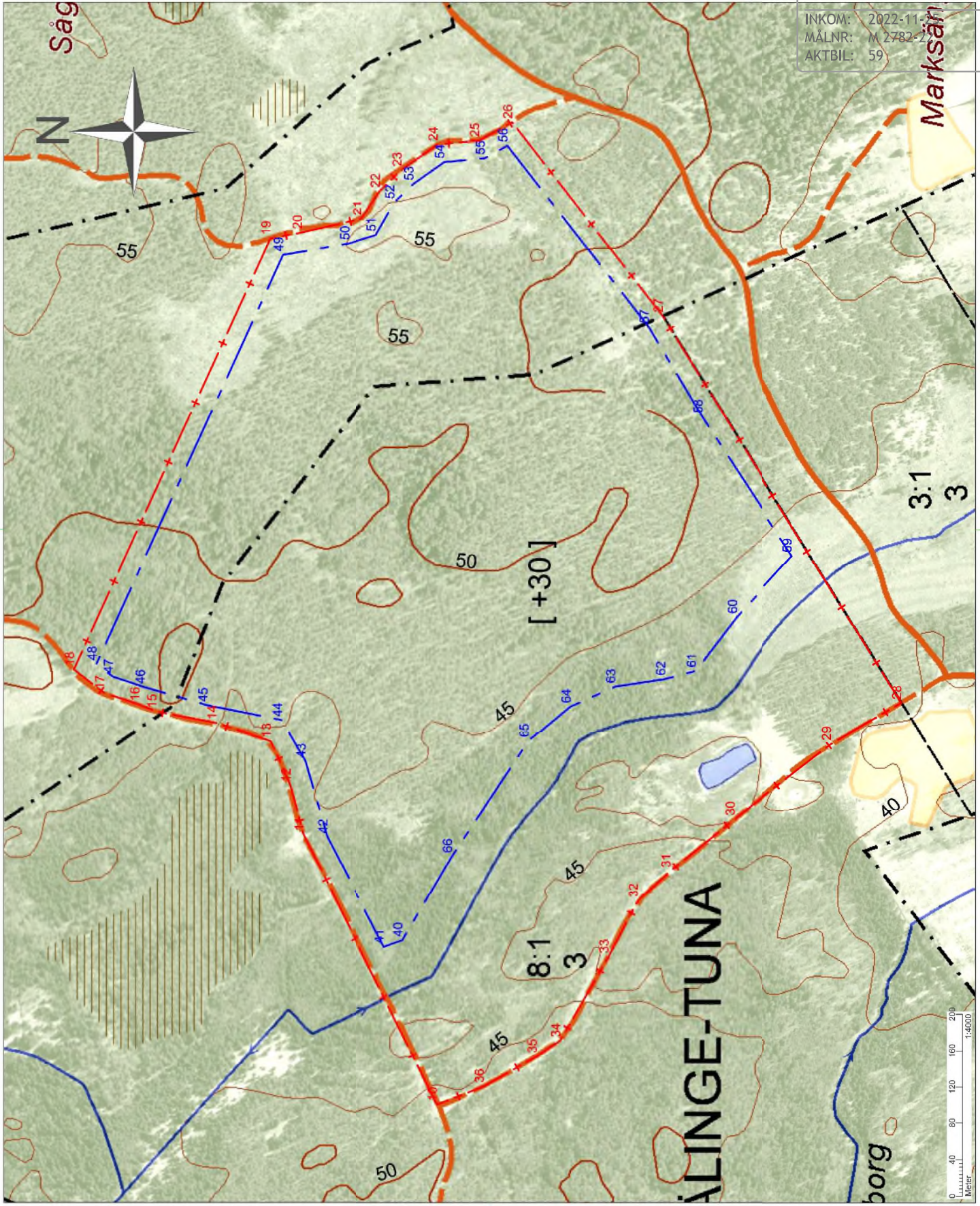
Punkt-ID	North	East
40	8611005	833474
41	8611228	833477
42	8611228	833477
43	8611228	833477
44	8611228	833477
45	8611228	833477
46	8611228	833477
47	8611228	833477
48	8611228	833477
49	8611228	833477
50	8611228	833477
51	8611114	833214
52	8611114	833214
53	8611114	833214
54	8611114	833214
55	8611114	833214
56	8611114	833214
57	8611114	833214
58	8611114	833214
59	8611114	833214
60	8611114	833214
61	8611114	833214
62	8611114	833214
63	8611114	833214
64	8611114	833214
65	8611114	833214
66	8611114	833214
67	8611114	833214
68	8611114	833214
69	8611114	833214
70	8611114	833214
71	8611114	833214
72	8611114	833214
73	8611114	833214
74	8611114	833214
75	8611114	833214
76	8611114	833214

- Fastighetsgräns
- Fastighetsgräns
- Vägar

[+30] Höjd Tåktbotten

KOORDINATSYSTEM: Sverref 99TM
HÖJDYSYSTEM: RH 2000

BEG. ÅR	ÄNDRADE ÅR	STAD	SKALA
		KIPLINGEBERG	
RIPPSALA KOMMUN			
SVEVIA			
NÄCKA TINGSRÅD Avdelning 3			
2022-01-18			
EXPLOATERINGSPLAN			
SKALA	BYGG	MÅTT	ÅR
1:4000	A3	M2	



INKOM: 2022-11
MÅLN: M 2782
AKTBIL: 59



Hur man överklagar

Dom i mark- och miljödomstol som första instans

MMD-01

Vill du att domen ska ändras i någon del kan du överklaga. Här får du veta hur det går till.

Överklaga skriftligt inom 3 veckor

Ditt överklagande ska ha kommit in till domstolen inom 3 veckor från domens datum. Sista datum för överklagande finns på sista sidan i domen.

Överklaga efter att motparten överklagat

Om ena parten har överklagat i rätt tid, har den andra parten också rätt att överklaga även om tiden har gått ut. Det kallas att anslutningsöverklaga.

En part kan anslutningsöverklaga inom en extra vecka från det att överklagandetiden har gått ut. Ett anslutningsöverklagande måste alltså komma in inom 4 veckor från domens datum.

Ett anslutningsöverklagande upphör att gälla om det första överklagandet dras tillbaka eller av något annat skäl inte går vidare.

Så här gör du

1. Skriv mark- och miljödomstolens namn och målnummer.
2. Förklara varför du tycker att domen ska ändras. Tala om vilken ändring du vill ha och varför du tycker att Mark- och miljööverdomstolen ska ta upp ditt överklagande (läs mer om prövningstillstånd längre ner).
3. Tala om vilka bevis du vill hänvisa till. Förklara vad du vill visa med varje bevis. Skicka med skriftliga bevis som inte redan finns i målet.
4. Lämna namn samt aktuella och fullständiga uppgifter om var domstolen kan nå dig: postadresser, e-postadresser och telefonnummer.
Om du har ett ombud, lämna också ombudets kontaktuppgifter.
5. Skriv under överklagandet själv eller låt ditt ombud göra det.
6. Skicka eller lämna in överklagandet till mark- och miljödomstolen. Du hittar adressen i domen.

Vad händer sedan?

Mark- och miljödomstolen kontrollerar att överklagandet kommit in i rätt tid. Har det kommit in för sent avvisar domstolen överklagandet. Det innebär att domen gäller.

Om överklagandet kommit in i tid, skickar mark- och miljödomstolen överklagandet och alla handlingar i målet vidare till Mark- och miljööverdomstolen.

Har du tidigare fått brev genom förenklad delgivning, kan även Mark- och miljööverdomstolen skicka brev på detta sätt.

Prövningstillstånd i Mark- och miljööverdomstolen

När överklagandet kommer in till Mark- och miljööverdomstolen tar domstolen först ställning till om målet ska tas upp till prövning.

Mark- och miljööverdomstolen ger prövningstillstånd i fyra olika fall.

- Domstolen bedömer att det finns anledning att tvivla på att mark- och miljödomstolen dömt rätt.
- Domstolen anser att det inte går att bedöma om mark- och miljödomstolen har dömt rätt utan att ta upp målet.
- Domstolen behöver ta upp målet för att ge andra domstolar vägledning i rättstillämpningen.
- Domstolen bedömer att det finns synnerliga skäl att ta upp målet av någon annan anledning.

Om du *inte* får prövningstillstånd gäller den överklagade domen. Därför är det viktigt att i överklagandet ta med allt du vill föra fram.

Vill du veta mer?

Ta kontakt med mark- och miljödomstolen om du har frågor. Adress och telefonnummer finns på första sidan i domen.

Mer information finns på www.domstol.se.



Hur man överklagar Mark- och miljööverdomstolens avgörande

Den som vill överklaga Mark- och miljööverdomstolens avgörande ska göra det genom att skriva till Högsta domstolen. Överklagandet ska dock skickas eller lämnas till Mark- och miljööverdomstolen.

Senaste tid för att överklaga

Överklagandet ska ha kommit in till Mark- och miljööverdomstolen senast den dag som anges i slutet av Mark- och miljööverdomstolens avgörande.

Beslut om häktning, restriktioner enligt 24 kap. 5 a § rättegångsbalken eller reseförbud får överklagas utan tidsbegränsning.

Om överklagandet har kommit in i rätt tid, skickar Mark- och miljööverdomstolen överklagandet och alla handlingar i målet vidare till Högsta domstolen.

Prövningstillstånd i Högsta domstolen

Det krävs prövningstillstånd för att Högsta domstolen ska pröva ett överklagande. Högsta domstolen får meddela prövningsstillstånd endast om

1. det är av vikt för ledning av rättstillämpningen att överklagandet prövas av Högsta domstolen eller om
2. det finns synnerliga skäl till sådan prövning, så som att det finns grund för resning, att domvilla förekommit eller att målets utgång i Mark- och

miljööverdomstolen uppenbarligen beror på grovt förbiseende eller grovt misstag.

Överklagandets innehåll

Överklagandet ska innehålla uppgifter om

1. klagandens namn, adress och telefonnummer,
2. det avgörande som överklagas (domstolens namn och avdelning samt dag för avgörandet och målnummer),
3. den ändring i avgörandet som klaganden begär,
4. de skäl som klaganden vill ange för att avgörandet ska ändras,
5. de skäl som klaganden vill ange för att prövningstillstånd ska meddelas, samt
6. de bevis som klaganden åberopar och vad som ska bevisas med varje bevis.

Förenklad delgivning

Om målet överklagas kan Högsta domstolen använda förenklad delgivning vid utskick av handlingar i målet, under förutsättning att mottagaren där eller i någon tidigare instans har fått information om sådan delgivning.

Mer information

För information om rättegången i Högsta domstolen, se www.hogstodomstolen.se