



SVEA HOVRÄTT  
Mark- och miljööverdomstolen  
060005

**DOM**  
2024-06-19  
Stockholm

Mål nr  
M 924-23

## ÖVERKLAGAT AVGÖRANDE

Umeå tingsrätts, mark- och miljödomstolen, dom 2022-12-21 i mål nr M 2011-20, se bilaga A

## PARTER

### Klagande

Svevia AB, 556768-9848

Ombud: Advokaterna A.L. och J.E. samt jur.kand. L.R., Setterwalls Advokatbyrå i Malmö AB

### Motparter

1. Länsstyrelsen i Västerbottens län
2. Rans sameby
3. G.L.
4. I.A.
5. J.A.
6. C.B.
7. U.B.
8. J.B.
9. T.B.
10. G.B.
11. T.BE.
12. J.BE.
13. K.B.
14. M.B.
15. L.E.
16. M.E.
17. J.ER.
18. K.E.
19. T.E.
20. F.E.
21. U.F.
22. K.F.
23. G.F.
24. J.F.
25. S.F.
26. G.G.
27. S.G.
28. J.I.
29. A-M.J.
30. A-K.J.
31. N.J.
32. T.J.

Dok.Id 2085876

Postadress	Besöksadress	Telefon	Telefax	Expeditionstid
Box 2290 103 17 Stockholm	Birger Jarls Torg 16	08-561 670 00 08-561 675 50 E-post: svea.avd6@dom.se www.svea.se		måndag – fredag 08:00–16:30

33. A.K.
34. L.K.
35. E.K.
36. J.L.
37. B.L.
38. E.L.
39. M.L.
40. N.L.
41. E.L.
42. K.L.
43. S.L.
44. T.L.
45. I-B.L.
46. E-M.L.
47. L.L.
48. M.L.
49. M.LI.
50. R.L.
51. E.LU.
52. O.L.
53. M.N.
54. J.N.
55. S.N.
56. S.NI.
57. U.N.
58. L.N.
59. M.NO.
60. C.N.
61. J.NO.
62. A.N.
63. G.N.
64. S.NY.
65. F.P.
66. F.PÄ.
67. K.R.
68. E.S.
69. G.S.
70. I.S.
71. T.S.
72. C.S.
73. M.S.
74. E.SE.
75. P.S.
76. T.SE.
77. C.SK.
78. G.ST.
79. E.SU.
80. J.S.
81. P.SV.

- 82. L.T.
- 83. S.V.
- 84. M.Ö.

Ombud för 4–84: G.L.

- 85. MA.L.
- 86. P.L.
- 87. F.S.
- 88. J.J.
- 89. S.J.
- 90. Å.J.
- 91. M.LU.
- 92. A.S.
- 93. N.S.
- 94. F.ST.
- 95. E.S.T.

**SAKEN**

Ansökan om tillstånd enligt 9 och 11 kap. miljöbalken till täktverksamhet, asfalttillverkning, återvinningsverksamhet samt bortledning av grundvatten på fastigheterna A, B, C, D i Umeå kommun

---

**MARK- OCH MILJÖÖVERDOMSTOLENS DOMSLUT**

Mark- och miljööverdomstolen avslår överklagandet.

---

## YRKANDEN I MARK- OCH MILJÖÖVERDOMSTOLEN

**Svevia AB** (bolaget) har yrkat att Mark- och miljööverdomstolen i första hand ska meddela tillstånd enligt 9 och 11 kap. miljöbalken till täktverksamhet, asfaltstillverkning, återvinningsverksamhet samt bortledande av grundvatten på fastigheterna A, B, C, D i Umeå kommun samt fastställa de villkor som bolaget föreslagit.

I andra hand har bolaget yrkat att Mark- och miljööverdomstolen ska förklara verksamheten tillåtlig, upphäva mark- och miljödomstolens dom och visa målet åter till mark- och miljödomstolen för meddelande av tillstånd och fastställande av de villkor som krävs för verksamheten.

Om Mark- och miljööverdomstolen skulle finna det nödvändigt för att tillstånd ska kunna meddelas, har bolaget yrkat att frågan om slutliga villkor avseende verksamhetens påverkan på rennäringen samt eventuella åtgärder eller ekonomisk kompensation för det intrång som verksamheten kan medföra på Rans sameby ska skjutas upp under en prövotid om fem år.

**Länsstyrelsen i Västerbottens län, Rans sameby, G.L. och enskilda från Skravelsjö by** som G.L. företräder samt **MA.L.** och **P.L.** har motsatt sig ändring av mark- och miljödomstolens dom. Övriga enskilda motparter har inte hörts av.

## UTVECKLING AV TALAN I MARK- OCH MILJÖÖVERDOMSTOLEN

Parterna har i allt väsentligt anfört detsamma som i mark- och miljödomstolen samt särskilt fört fram följande.

### **Bolaget**

I målet är det fråga om tillstånd för att etablera en mindre men samhällsviktig och strategiskt belägen bergtäkt. Täkten är tänkt att försörja Umeå tätort med material, där den

fortsatta expansionen och pågående planläggningen av bland annat Röbbäcksliden kan nämnas särskilt. Lokaliseringen är vidare ovanligt fördelaktig i förhållande till närboende då närmaste bostadshus ligger cirka 1,4 km från verksamhetsområdet. Täkten är belägen inom ett område som utgör vinterbetesland för Rans sameby. Under arbetet med ansökan samt under handläggningen av målet i mark- och miljödomstolen har bolaget anpassat sin ansökan utifrån de synpunkter som framkommit från samebyn.

Området där täkten är belägen utgör som ovan nämnts vinterbetesområde. Området, som beskrivs som trivselland, ligger mellan två utpekade riksintresseområden. För Rans sameby finns därtill en flyttled markerad mellan de två utpekade riksintresseområdena öster om det planerade verksamhetsområdet. Att området utgör vinterbetesland innebär dock att renarna inte är i området under barmarkssäsong. Bolagets (och samhällets) behov av täkten består främst i leveranser till projekt som utförs just under barmarkssäsong. Det är samma period då renarna är på sommarbete och således inte utnyttjar sina vinterbetesland. Hela verksamheten är därmed anpassad till att kunna fungera jämsides med rennäringen.

När det gäller behovet av täkten har från länsstyrelsens sida framhållits att en annan täkt beviljats tillstånd till utökat uttag (Stöningsberget) och länsstyrelsen har mot denna bakgrund ifrågasatt behovet. Vad det gäller denna täkt ska noteras att den är belägen på motsatt sida Umeå stad och avser att försörja de norra delarna av Umeå. Detsamma gäller också för de två andra täkterna som nyligen beviljats tillstånd (i Brännland och Sävar). Den sökta verksamheten i Skravelsjö avser att bidra till den långsiktiga materialförsörjningen för Umeå stad och områden söder och väster därom, där flertalet projekt är i behov av material. Det rör sig främst om följande områden: Innanför ringleden (delområde söder om Ume älv), Norra ön, Röbbäcksliden, Sörå kern Röbbäck, Stöcksjösliden och den framtida verksamhetsutvecklingen som planeras kring Västra länken med expansionsytor för bland annat Umåker och Volvo lastvagnar.

För de tidpunkter då bolaget måste nyttja täkten under annan årstid föreslår bolaget ett villkor som undanröjer risken för att verksamheterna kolliderar. Enligt villkoret ska bolaget samråda med den berörda samebyn inför en eventuell produktion under

perioden den 1 oktober till den 30 april. Under denna period ska uppehåll göras på begäran av samebyn i delar av eller hela verksamheten, under maximalt 60 dagar per vinterbetesperiod, om samebyn har framställt en sådan begäran senast sju dagar i förväg. Hur och i vilken omfattning samråd har skett ska redovisas i den årliga miljörapporten. Om det föreligger särskilda skäl för samhällsviktiga behov får tillsynsmyndigheten medge att lastning och uttransport får ske även om samebyn har begärt uppehåll. Om det föreligger särskilda skäl får tillsynsmyndigheten i enstaka fall medge undantag från de tider som angetts i villkoret.

I lagtexten ges ingen närmare förklaring till begreppet påtaglig skada i förhållande till 3 kap. 5 § miljöbalken. Inte heller i förarbetena finns någon definition utan endast en hänvisning till kommentaren till 3 kap. 2 § miljöbalken, en bestämmelse som skyddar stora oexploaterade områden mot åtgärder som påtagligt kan skada områdenas karaktär. Den definition av påtaglig skada som kan utläsas av propositionen är att bagatellartad skada inte omfattas och att åtgärden ska ha en bestående negativ inverkan eller tillfälligt mycket stor negativ inverkan på det aktuella intresset. Den ansökta tåkten är belägen utanför riksintresseområde men mellan två områden som utpekats som riksintresse för rennäringen. Av Swecos utredning framgår att varken påverkan på riksintresset eller det funktionella sambandet mellan riksintresseområdena blir sådant att verksamheten ska anses otillåten.

Viss vägledning för bedömningen kan hämtas från ett nyligen avgjort mål i Mark- och miljööverdomstolen (Mark- och miljööverdomstolens dom den 8 september 2023 i mål nr M 3359-22). Målet rörde tillstånd för en vindkraftspark som omfattade 36 vindkraftverk på ett cirka 23 km<sup>2</sup> stort område. Målet har ett stort antal likheter med nu aktuell prövning. Det aktuella området var inte utpekad som riksintresse för rennäringen men fungerade som betesland och inhyste flyttleder. Mark- och miljööverdomstolen konstaterade att det skulle bli svårare att flytta renarna vissa sträckor men framhöll att det inte var omöjligt. Mark- och miljööverdomstolen fann att möjligheten att bedriva rennäring försvårades i viss mån men bedömde att förlusten av området som funktionellt samband inte medförde att möjligheten att bedriva rennäring försvårades påtagligt. Att en viss anpassning av rennäringen sker medför alltså inte att renskötseln försvåras påtagligt.

Om det behövs för att skaffa sig bättre kunskap, samt i syfte att tillsammans med tillsynsmyndigheten och framför allt samebyn, skräddarsy lämpliga försiktighets- och kompensationsåtgärder, anser bolaget att Mark- och miljööverdomstolen kan förordna om en prövotid med utredningsvillkor och provisoriska föreskrifter enligt bolagets förslag.

### **Länsstyrelsen**

Bestämmelsen i 3 kap. 5 § miljöbalken syftar enligt förarbetena till att behålla förut-sättningarna för rennäringen genom att ge de viktigaste områdena inom varje sameby ett särskilt skydd. Sådana områden kan exempelvis vara flyttleder, kalvningsland och vissa områden med särskilt goda betesförhållanden. Vid bedömningen av vilka områden som ska anses vara av riksintresse bör såväl rennäringens behov av sammanhängande betesområden, som tillgång till alternativa betesområden inom de olika årstidsmarkerna och alternativa flyttningsleder beaktas. Vinterbetesmarkernas särskilda betydelse för renskötseln bör särskilt beaktas (se prop. 1985/86:3 s. 161). Även verksamhet i områden som inte formellt har bedömts vara av riksintresse för rennäringen kan medföra sådan påverkan att åtgärden inte är tillåtlig.

En bergtäkt leder alltid till att det uppstår en irreversibel skada på ett bergsområde, när ett marktäcke med vinterbete avtäcks och berget bryts bort. Det innebär en bestående negativ inverkan på vinterbete och renvandring som behöver bedömas i varje enskilt fall. I detta fall ansöker bolaget om täktverksamhet under 25 år inom ett verksamhetsområde på 19,9 hektar. Eftersom en ny bergtäkt innebär irreversibla skador inom hela verksamhetsområdet är det olämpligt att skjuta upp frågor om påverkan på rennäringen under en prövotid som en grund för att bevilja tillstånd till verksamheten. Prövotiden kommer bara att omfatta en begränsad del av tillståndstiden, med den begränsade del av exploateringen som då hunnit ske.

När det gäller behovet av material konstaterar länsstyrelsen att det finns täkter i närheten av Umeå som har beviljats utökade uttag. Miljöprövningsdelegationen har exempelvis beviljat tillstånd till utökat uttag av 8,2 miljoner ton berg med verkställighet i

Innertavle (Stöningsberget). Det innebär ett mycket stort tillskott för att möta samhällsbehovet av makadam. I motsats till bolagets täkt ligger denna bergtäkt norr om Umeälven i närheten av Norrbotniabanan och de största exploateringsområdena, vilka i huvudsak finns där. Miljöprövningsdelegationen har vidare nyligen för bergtäkten Brännland beviljat utökad uttag (1,4 miljoner ton) och gett tillstånd till en ny bergtäkt i Sävar (2,75 miljoner ton).

Länsstyrelsen ifrågasätter inte att det finns ett stort behov av material i Umeåregionen. Tvärtom delar länsstyrelsen bolagets bild av att behovet är stort. Detta styrks av att flera bergtäkter fått tillstånd i år och prövning pågår också av ett flertal ytterligare bergtäkter. Länsstyrelsens bedömning är däremot att kvalitén och lokaliseringen för täkten i Skravelsjö inte är så unik att den ska få företräde framför de motstående intressen som finns på platsen, särskilt naturreservatet Hässningberget och rennäringen. Avgöranden från Mark- och miljööverdomstolen visar att om det finns starka motstående intressen och/eller utredningen är bristande och det dessutom kan ifrågasättas om det finns behov av täktmaterial eller om det kan ersättas av andra öppna täkter, kan det innebära att lokaliseringen inte är lämplig.

Länsstyrelsen åberopar Mark- och miljööverdomstolens dom den 20 maj 2020 i mål nr M 2288-19. Den övergripande frågan i det målet var om verksamhetsutövaren kunde få tillstånd till den planerade bergtäkten inom den berörda samebyns vinterbetesmarker. Domstolen redogjorde för att områden av riksintresse ska skyddas mot åtgärder som kan påtagligt försvåra näringens bedrivande och att det område som berördes i detta mål hade en viktig funktion och att det bidrog till att skapa samband mellan strategiska och betydelsefulla områden. Domstolen konstaterade vidare att denna bedömning förstärktes av redovisade kumulativa effekter av övrig markanvändning i området. Domstolen fann att bergtäktverksamheten inte kunde bedrivas i området utan att påtagligt försvåra för rennäringen samt att verksamhetsutövarens förslag till skyddsvillkor inte i tillräcklig grad reducerade intrånget. Länsstyrelsen anser att detta resonemang är tillämpligt även när det gäller den ansökta bergtäktverksamheten i Skravelsjö.



### **Rans sameby**

Bolaget hävdar att det skulle finnas en risk att det i framtiden inte skulle vara möjligt att påbörja nya verksamheter i renbetesland. Samebyn delar inte denna uppfattning. Flera bergtäktstillstånd har både beviljats och förnyats i Umeå kommun den senaste tiden. Även om samebyn använder varje kvadratmeter som finns tillgänglig för renbete väljer samebyn med omsorg de ärenden som samebyn behöver avstyra. En varsam övervägning sker av varje markexploatering där samebyn alltid måste göra den yttersta lämplighetsbedömningen kring renbetesområdena.

Samebyn har historiskt valt att se mellan fingrarna i majoriteten av alla markinrång som sker på samebyns vinterbetesland, men då bristningsgränsen snabbt närmats sig för rennäringen i anslutning till Umeå stad, har samebyn tvingats att lägga resurser på denna typ av processer. Samebyn har inte satt hinder för 11 av 14 bergtäkts-exploateringar de senaste fem och ett halvt åren. Samebyn anser att om en ny täkt ska etableras, bör det ske i eller i anslutning till ett område där det redan finns verksamheter som stör rennäringen och inte, som här, i ett orört område invid en flyttled.

De riksintresseklassade områden som finns inom Rans sameby fastslogs år 2005 av Jordbruksverket. Kartmaterialet är 18 år gammalt och nästintill inaktuellt eftersom samebyn har tvingats till förändrad renbetesmarksanvändning i takt med att Umeå stad vuxit de senaste två decennierna. Även om den planerade täkten är utanför riksintresseområdet är renskötseln i området skyddad av miljöbalken. Enligt 3 kap. 5 § miljöbalken skyddas områden som har betydelse för rennäringen mot åtgärder som påtagligt försvårar renskötseln.

Förflyttningen av renar i området försvåras om bergtäkten kommer till stånd. Förflyttningen av renarna sker bland annat över det område som nu planeras för täkt. En flyttled kan inte anges som ett streck på kartan utan renarna rör sig framåt när de betar på ett lite mer obestämt område. Täkten är belägen på en sluttning som är gynnsam för förflyttning eftersom den är glest bevuxen och rik på renlav. En förflyttning av renarna fungerar bäst om man följer naturen. Hur man än siktar in sig vid flytten så kommer

det finnas risk att renarna går rakt på täkten. Samebyn ifrågasätter också om bolagets ambitioner att tillskapa ersättningsmarker dit man skulle flytta laven verkligen är realistiska.

### **MARK- OCH MILJÖÖVERDOMSTOLENS DOMSKÄL**

Mark- och miljööverdomstolen har hållit huvudförhandling. Mark- och miljööverdomstolen har i samband med huvudförhandlingen också hållit syn.

En allmän utgångspunkt vid markanvändning är att markområden ska användas för det eller de ändamål för vilka områdena är mest lämpade med hänsyn till beskaffenhet och läge samt föreliggande behov. Företräde ska ges sådan användning som medför en från allmän synpunkt god hushållning (3 kap. 1 § miljöbalken). Vid nyetablering av en täkt ska hänsyn tas till behovet av täktmaterial och till att intrånget i miljön blir så litet som möjligt. Ibland är det material som ska brytas ut unikt och behovet av material kan därför inte på något realistiskt sätt tillgodoses på något annat sätt än genom den avsedda verksamheten. I fråga om bergtäkter har emellertid lagstiftaren särskilt konstaterat att det finns goda möjligheter att överväga alternativa lokaliseringar (se prop. 2008/09:144 s. 13). Om det material som ska utvinnas kan ersättas med andra täkter eller om det finns andra närbelägna områden som skulle vara bättre att exploatera för täktverksamhet kan lokaliseringen bedömas som olämplig med stöd av 2 kap. 6 § första stycket miljöbalken (Mark- och miljööverdomstolens dom den 28 september 2012 i mål nr M 497-12).

Såväl bolaget som länsstyrelsen är av uppfattningen att det finns ett stort behov av aktuellt täktmaterial i regionen. Det har framkommit att tillstånd till utökade uttag av liknande material har lämnats i ett par fall när det gäller täkter omkring Umeå. Prövningar pågår också enligt länsstyrelsen när det gäller ett flertal ytterligare täkter i regionen. De tillstånd som nyligen givits gäller dock, som bolaget påpekat, täkter norr om Umeälven. Den aktuella täkten avser enligt bolaget att försörja projekt belägna söder om Umeå. Detta har inte ifrågasatts. Länsstyrelsens bedömning är emellertid att kvalitén av täktmaterial i Skravelsjö inte är så unik att den ska få företräde framför de

motstående intressen som finns på platsen, särskilt naturreservatet Hässningberget och rennäringen.

Av bestämmelsen i 3 kap. 5 § första stycket miljöbalken framgår att mark- och vattenområden som har betydelse för rennäringen så långt som möjligt ska skyddas mot åtgärder som påtagligt kan försvåra näringens bedrivande. Av förarbetena till bestämmelsen framgår att i uttrycket så långt möjligt ligger att en avvägning ska göras mellan det skyddade intresset och motstående intressen (prop. 1997/98 del 2, s. 30 ff).

Den ansökta bergtäkten är belägen i ett område mellan två utpekade riksintresseområden för rennäringen. Området har betecknats som ett s.k. trivselland för renarna. Trivselland är områden dit renarna söker sig naturligt för bete och vila under en längre period. Samebyn har i Mark- och miljööverdomstolen, på samma sätt som i mark- och miljödomstolen, gjort gällande att området är mycket viktigt för samebyns renbetesområden och sammanhängande renbetesplanering.

Vid synen har samebyn särskilt visat att verksamhetsområdet tar i anspråk mark i en glesbevuxen södersluttning med god tillgång på renlav; ett område som framstår som lämpligt för förflyttning och bete för renarna. Området är också beläget mellan myrar där snön kan vara djup och tätbevuxna dalgångar, vilket gör det svårare att hålla ihop hjorden. Betesmark skulle försvinna i samband med bortsprängning av lavtäckt berg och den naturliga vandringsleden för strövande renar skulle komma att påverkas. Samebyn har även framhållit att det inte kan anses realistiskt att man skulle kunna flytta laven till någon ersättningsmark i närheten.

Mark- och miljööverdomstolen instämmer i mark- och miljödomstolens bedömning att området för och omkring den planerade täkten har stor betydelse för rennäringen trots att det direkt berörda området inte är utpekad som riksintesseområde. Den planerade täkten får även i hög utsträckning anses påverka det s.k. trivsellandet och därigenom även indirekt de utpekade riksintesserna. Mark- och miljööverdomstolen instämmer därför i mark- och miljödomstolens bedömning att etableringen av en bergtäkt påtagligt kan försvåra rennäringens bedrivande.

Frågan är då om täktverksamheten och rennäringen kan bedrivas parallellt mot bakgrund av det villkor som bolaget har föreslagit för verksamheten. Enligt villkoret ska under perioden den 1 oktober till den 30 april samråd ske med berörd sameby inför eventuell produktionsperiod. Under denna period ska uppehåll göras på begäran av samebyn i delar eller hela verksamheten, under maximalt 60 dagar per vinterbetesperiod, och sådant önskemål framställts senast sju dagar i förväg. Hur och i vilken omfattning samråd skett ska redovisas i den årliga miljörapporten. Om det föreligger särskilda skäl för samhällsviktiga behov får tillsynsmyndigheten medge att lastning och uttransport får ske även om samebyn begärt uppehåll. Om det föreligger särskilda skäl får tillsynsmyndigheten också i enstaka fall medge undantag från de tider som angetts i villkoret.

Vid huvudförhandlingen har samebyn påpekat att tidsperioden om två månader är beräknad för att tillgodose flytt och bete på området för ca 1 000 renar. En renägare med färre djur skulle kunna nyttja området under en längre period än två månader. Samebyn har också tagit upp den osäkerhet som det innebär att bolaget under uppehållet kan komma att driva verksamhet för vissa samhällsnyttiga behov efter godkännande av tillsynsmyndigheten. Detta kan kullkasta den planering som samebyn har gjort avseende hur de olika vinterbetesmarkerna ska nyttjas av de olika renägarna. Mark- och miljööverdomstolen anser att bolagets förslag om ett verksamhetsstopp under vinterbetesperioden visserligen skulle minska påverkan på rennäringen i hög grad. Själva verksamhetsområdet tar dock i anspråk ett mycket lämpligt område för rennäringen. Villkoret innebär inte heller att samebyn med säkerhet kan räkna med att verksamheten är helt stängd under hela vinterbetesperioden.

Det föreslagna villkoret reducerar således endast delvis det intrång som ett tillstånd till bergtäktverksamhet inom området kan innebära. Eftersom mark av betydelse för rennäringen ska skyddas så långt möjligt får det också betydelse att behovet av täktmaterial bör kunna tillgodoses genom uttag på annan plats. Sammanfattningsvis gör Mark- och miljööverdomstolen bedömningen att bolaget inte har visat att den tilltänkta verksamheten kan bedrivas utan att rennäringen påtagligt försvåras. Lokaliseringen är inte lämplig och överklagandet ska därför avslås.

**HUR MAN ÖVERKLAGAR**, se bilaga B  
Överklagande senast den 2024-07-17

I avgörandet har deltagit hovrättsråden Fredrik Ludwigs och Gösta Ihrfelt, referent,  
tekniska rådet Annika Billstein Andersson samt hovrättsrådet Johanna Fernlund.

Föredragande har varit hovrättsfiskalen Tina Varis.



UMEÅ TINGSRÄTT  
Mark- och miljödomstolen

**DOM**  
2022-12-21  
meddelad i  
Umeå

Mål nr M 2011-20

## PARTER

### Sökande

Svevia AB

Ombud: Advokaterna A.L och J.E.  
Setterwalls Advokatbyrå i Malmö AB

Ombud: J.L.  
Svevia AB

## SAKEN

Ansökan om tillstånd enligt 9 och 11 kap miljöbalken till täktverksamhet, asfalttillverkning, återvinningsverksamhet samt bortledning av grundvatten på fastigheterna A, B, C, D, Umeå kommun

Avrinningsområde:  
Koordinater (X1):

Mellan Umeälven och Hörnån  
N: X2 E: X3

## DOMSLUT

1. Miljökonsekvensbeskrivningen uppfyller kraven i 6 kap. miljöbalken och mark- och miljödomstolen slutför den specifika miljöbedömningen.
2. Mark- och miljödomstolen avslår ansökan.

Dok.Id 429006

---

Postadress	Besöksadress	Telefon	Telefax	Expeditionstid
Box 138 901 04 Umeå	Nygatan 45	090-17 21 00 E-post: <a href="mailto:mmd.umea@dom.se">mmd.umea@dom.se</a> <a href="http://www.domstol.se">www.domstol.se</a> , Info om vår personuppgiftsbehandling: <a href="http://www.umeatingsratt.domstol.se">www.umeatingsratt.domstol.se</a> eller kontakta oss		måndag – fredag 08:00–16:00

**Rättegångskostnader**

Svevia AB ska ersätta Länsstyrelsen i Västerbottens län för rättegångskostnader med 8 000 kr. På beloppet ska utgå ränta enligt 6 § räntelagen (1975:635) från dagen för denna dom tills betalning sker.

**Prövningsavgift**

Mark- och miljödomstolen ändrar inte den avgift som genom beslut den 3 augusti 2020 har fastställts för målets prövning.

---

## Innehåll

BAKGRUND.....	6
YRKANDEN M.M. ....	6
Svevia AB:s yrkanden.....	6
Remissinstansernas och övriga aktörers inställning.....	8
Sametinget.....	8
Trafikverket.....	8
Länsstyrelsen i Västerbottens län.....	8
Miljö- och hälsoskyddsnämnden.....	8
Rans sameby.....	8
Skravelsjö vattenförening.....	8
G.L. och enskilda från Skravelsjö by.....	8
MA.L. och P.L.....	9
S.R.....	9
Övriga.....	9
Svevia AB:s förslag till villkor.....	9
Delegationer.....	13
Svevia AB:s särskilda åtaganden.....	14
Sametingets förslag till villkor.....	15
Länsstyrelsens förslag till villkor.....	15
Miljö- och hälsoskyddsnämndens förslag på villkor.....	19
Rans samebys förslag på villkor.....	22
G.L. och enskilda från Skravelsjö by.....	23
Svevia AB:s inställning till yrkanden och villkor.....	24
ANSÖKAN.....	24
Inledning.....	24
Bolaget.....	24
Prövningens omfattning och avgränsning.....	24
Säkerhet.....	25
Den ansökta verksamheten.....	25
Teknisk beskrivning.....	25
Bergkvalitet.....	25
Behov.....	25
Alternativ.....	26
Alternativ utformning.....	26
Alternativ lokalisering.....	26
Nollalternativ.....	26
Miljökonsekvensbeskrivning.....	26
Särskilt om vattenverksamheten.....	28
Vattenverksamhetens omfattning.....	28
Markavvattningsföretag.....	28



Rådighet .....	29
Kända sakägare .....	29
Påverkan av vattenverksamheten .....	29
Oförutsedd skada .....	29
Tillåtlighet .....	30
Allmänna hänsynsregler .....	30
Miljökvalitetsnormer .....	31
Tillåtlighet enligt 3-4 kap. miljöbalken .....	31
Skydd för den biologiska mångfalden 8 kap. miljöbalken .....	32
Tillåtlighet enligt 9 kap. 6 e § och 16 kap. 3 § miljöbalken .....	32
Tillståndets giltighetstid .....	32
INKOMNA YTTRANDEN .....	33
Länsstyrelsen .....	33
Sametinget .....	38
Det aktuella områdets betydelse för renskötseln .....	38
Riksintresse rennäring .....	40
Påtagligt försvårande av rennäringens bedrivande .....	41
Kumulativa effekter .....	42
Sametingets bedömning .....	42
Föreslagna villkor och skyddsåtgärder .....	43
Miljö- och hälsoskydds nämnden .....	44
Rans sameby .....	46
Starten och samråd tiden .....	46
Bolagets ståndpunkter gentemot rennäringen .....	47
Bergtäktens direkta påverkan på rennäringen .....	47
Avslut .....	48
Beskrivning av samebyns ersättningsyrkanden .....	48
Skravelsjö vattenförening .....	51
Djåkneböle/Bjännsjö Idrotts- & Fritidsförening, Kasamark Bygdegårds- och Idrottsförening, Böstaortens LRF-avdelning .....	51
MA.L. och P.L. ....	51
Övriga enskilda .....	52
BOLAGETS BEMÖTANDEN .....	52
Lokalisering .....	52
Behovet .....	52
Bemötande av länsstyrelsens yttranden .....	53
Naturreservat Hässningberget .....	53
Lokaliseringen i förhållande till rennäringen .....	54
Masshantering och efterbehandling .....	55
Alternativ efterbehandling .....	57
Länsstyrelsens andrahandsyrkande .....	58
Ekonomisk säkerhet .....	59

Avslutande kommentarer .....	59
Bemötande av Rans samebys och Sametingets yttranden .....	59
Villkor och åtaganden .....	60
Funktionellt samband mellan riksintresseområdena .....	60
Konkurrerande markanvändning .....	61
Bemötande av nämndens yttrande .....	61
Bemötande av närboende och föreningar .....	62
Inledning .....	62
Naturreservatet .....	63
Påverkan på naturmiljön och friluftslivet generellt i närområdet .....	63
Transporter .....	64
Boendemiljön .....	65
Påverkan på grundvatten .....	65
Avslutande kommentarer .....	65
DOMSKÄL .....	66
Samebys ersättningsyrkande .....	66
Miljökonsekvensbeskrivningen och den specifika miljöbedömningen .....	67
Tillåtlighet och tillstånd .....	68
Rådighet .....	68
Lokalisering och områdets betydelse för rennäringen .....	68
Är det möjligt att bedriva verksamheterna parallellt? .....	74
Prövningsavgift .....	76
Rättegångskostnader .....	76

## **BAKGRUND**

Svevia AB bedriver täktverksamhet på ett flertal platser i landet och ansöker om tillstånd enligt miljöbalken för att etablera en ny bergtäkt i Skravelsjö, Umeå kommun. Den planerade täktverksamheten innefattar, förutom täkt- och vattenverksamhet, även införsel, lagring, krossning, sortering och återvinning av avfall för anläggningsändamål. Skravelsjö är beläget ca 7 km sydväst om Umeå.

Den tilltänkta täkten ligger inom Rans samebys vinterbetesområden och mellan två områden av riksintresse för rennärings. Det finns ett naturreservat på ett avstånd av ca 1 km från täkten och närmsta bebyggelse ligger ca 2 km från det planerade täktområdet.

## **YRKANDEN M.M.**

### **Svevia AB:s yrkanden**

1. Svevia AB har yrkat att mark- och miljödomstolen ska lämna tillstånd enligt 9 kap. miljöbalken för att, allt i huvudsaklig överensstämmelse med vad som anges i denna ansökan och bilagor, på fastigheterna Umeå A, B, C, D, inom verksamhetsområdet som markerats på ritning M2 till den tekniska beskrivningen, bedriva täkt av berg, asfalttillverkning samt återvinningsverksamhet enligt nedan uppställning:
  - a. täkt av totalt 5 000 000 ton berg varav högst 450 000 ton berg sammantaget per år, inklusive krossning och sortering,
  - b. införsel, mellanlagring och återvinning av inerta schaktmassor, asfalt, betong, entreprenadberg samt tegel i en årlig mängd av högst 100 000 ton,
  - c. användning av högst 1 200 000 ton inerta schaktmassor för anläggningsändamål, och
  - d. asfalttillverkning om högst 100 000 ton per år.
2. Svevia AB har yrkat att mark- och miljödomstolen även ska lämna tillstånd enligt 11 kap. miljöbalken för att på fastigheterna Umeå A, B, C, D bortleda inom verksamhetsområdet inläckande grundvatten samt

regnvatten till recipient, därtill utföra och bibehålla erforderliga anläggningar för detta ändamål, allt i huvudsaklig överensstämmelse med vad som anges i ansökningshandlingarna samt vad sökanden i övrigt har uppgett eller åtagit sig i målet.

3. Svevia AB har yrkat att mark- och miljödomstolen ska meddela dispens enligt 15 § artskyddsförordningen för att gräva bort eller flytta enskilda exemplar fläcknyckel som förekommer inom verksamhetsområdet.

Svevia AB har gjort bedömningen att verksamhetens påverkan på, motagg-svamp, tjäder och orre inte är sådana att dispens krävs enligt 14 och 15 §§ artskyddsförordningen. I det fall mark- och miljödomstolen ändå skulle anse att dispens behövs begär bolaget att sådan meddelas.

4. Svevia AB har även yrkat att mark- och miljödomstolen ska
  - a. bestämma igångsättningstiden enligt 22 kap. 25 § andra stycket miljöbalken till tre år efter lagakraftvunnet tillstånd,
  - b. bestämma tiden enligt 22 kap. 25 § andra stycket miljöbalken, då arbetena hänförliga till vattenverksamheten ska vara utförda till 10 år från lagakraftvunnet tillstånd,
  - c. bestämma den tid enligt 24 kap. 18 § tredje stycket miljöbalken inom vilken anspråk på ersättning i anledning av oförutsedda skador av vattenverksamheten ska framställas till 15 år räknat från utgången av den av domstolen bestämda arbetstiden,
  - d. bestämma att tillståndet avseende täktverksamhet enligt 9 kap. miljöbalken ska tidsbegränsas till att gälla till och med den 31 december 2046,
  - e. godkänna den i ansökan ingående miljökonsekvensbeskrivningen, och
  - f. fastställa den i ansökan angivna ekonomiska säkerheten om 2 000 000 kr för fullgörandet av efterbehandlingen.

**Remissinstansernas och övriga aktörers inställning**

*Sametinget*

Sametinget har avstyrkt ansökan.

*Trafikverket*

Trafikverket har inte haft någon erinran mot ansökan.

*Länsstyrelsen i Västerbottens län*

Länsstyrelsen har yrkat att mark- och miljödomstolen

- i första hand, ska avslå ansökan, och
- i andra hand, förena tillståndet med de villkor som framgår av länsstyrelsens förslag enligt nedan.

*Miljö- och hälsoskyddsnämnden*

Miljö- och hälsoskyddsnämnden har tillstyrkt ansökan.

*Rans sameby*

Rans sameby har yrkat att mark- och miljödomstolen i första hand ska avslå ansökan och, för det fall tillstånd meddelas, i andra hand yrkat att bolaget ska ersätta samebyn med 656 888 kr/år och med ett engångsbelopp om 466 610 kr samt att domstolen ska förena tillståndet med de villkor som framgår av samebyns förslag nedan.

*Skravelsjö vattenförening*

Skravelsjö vattenförening har begärt att Svevia AB ska, för det fall föreningens vattentäkt påverkas, ersätta samtliga de skador som uppkommer.

*G.L. och enskilda från Skravelsjö by*

G.L. och de enskilda från Skravelsjö by som han företräder har avstyrkt ansökan.

*MA.L. och P.L.*

MA.L. och P.L. har avstyrkt ansökan.

*S.R.*

S.R. har varken tillstyrkt eller avstyrkt ansökan.

*Övriga*

Ett stort antal enskilda har, utöver vad som anges ovan, i huvudsak avstyrkt ansökan.

### **Svevia AB:s förslag till villkor**

Svevia AB har yrkat att mark- och miljödomstolen ska bestämma villkor i enlighet med följande.

1. Om inte annat följer av övriga villkor, ska verksamheten bedrivas i huvudsaklig överensstämmelse med vad sökanden har angett i ansökningshandlingarna och i övrigt i ärendet har angett och åtagit sig.
2. På avsnitt med olycksfallsrisker ska allmänheten på tydligt sätt, exempelvis genom stängsling eller skyltning, uppmärksammas på riskerna att beträda området. Till dess efterbehandling är slutförd ska stängsel finnas uppsatt i terrängen runt brytningsområdet, där fallhöjden överstiger tre meter.
3. Innan tillståndet tas i anspråk ska gränsen för verksamhets- och brytningsområdet markeras i terrängen på väl synligt sätt med olika färg för respektive gräns. Markeringarna ska behållas under hela tillståndstiden. Fixpunkter ska på begäran av tillsynsmyndigheten sättas ut i terrängen.
4. *Alternativ 1:* Verksamheten får normalt bedrivas helgfria vardagar kl. 00.00–24.00 med följande undantag:
  - Sprängning och skutknackning helgfri vardag kl. 06.00–18.00

Under perioden 1 oktober till 30 april ska samråd ske med berörd sameby inför eventuell produktionsperiod. Under denna period ska uppehåll i delar eller hela verksamheten, under maximalt 60 dagar per säsong, göras om sådant behov framkommer i kontakt med samebyn. Hur och i vilken omfattning samråd skett ska redovisas i den årliga miljörapporten. Om det föreligger särskilda skäl för samhällsviktiga behov får tillsynsmyndigheten medge att lastning och uttransport får ske även om samebyn begärt uppehåll.

Om det föreligger särskilda skäl får tillsynsmyndigheten i enstaka fall medge undantag från de tider som anges i villkoret.

*Alternativ 2:* Verksamheten får normalt bedrivas helgfria vardagar kl. 00.00-24.00 med följande undantag:

- Sprängning och skutknackning helgfri vardag kl. 06.00-18.00

Under perioden 1 oktober till 30 april ska samråd ske med berörd sameby inför eventuell produktionsperiod. Under denna period ska uppehåll i delar eller hela verksamheten, under maximalt 60 dagar per säsong, göras om sådant behov framkommer i kontakt med samebyn och sådant önskemål framställts senast 7 dagar i förväg. Hur och i vilken omfattning samråd skett ska redovisas i den årliga miljörapporten. Om det föreligger särskilda skäl för samhällsviktiga behov får tillsynsmyndigheten medge att lastning och uttransport får ske även om samebyn begärt uppehåll.

Om det föreligger särskilda skäl får tillsynsmyndigheten i enstaka fall medge undantag från de tider som anges i villkoret.

5. Berörda inom 1 km från verksamhetsområdets gräns ska informeras inför varje sprängning. Umbyn och Ran samebyar behöver endast informeras i förväg under perioden 1 oktober–30 april då renar får vistas i området. Sprängning ska föregås av signal, tydligt hörbar inom 500 m från verksamhetsområdets gräns.

6. Den ekvivalenta ljudnivån från verksamheten får utomhus vid bostäder inte överstiga följande värden:

- 50 dB(A)	måndag–fredag	kl. 06.00–18.00
- 45 dB(A)	lördagar, söndagar och helgdagar	kl. 06.00–18.00
- 45 dB(A)	kvällstid	kl. 18.00–22.00
- 40 dB(A)	natttid	kl. 22.00–06.00

Natttid ska dessutom gälla att momentanvärden får uppgå till högst 55 dB(A) vid bostäder.

Kontroll av buller ska ske så snart det har skett förändringar i verksamheten som kan medföra ökade bullernivåer, eller på tillsynsmyndighetens begäran.

Kontroll ska ske antingen genom immissionsmätningar eller genom närfältsmätningar och beräkningar vid berörda bostäder *och naturreservat*. Ekvivalentvärden ska beräknas för de tider då verksamheten faktiskt pågår.

Villkor X: Den ekvivalenta ljudnivån från verksamheten vid närmaste markerade vandringsled eller rastplats inom Hässingbergets naturreservat får inte överskrida följande värden:

- 40 dB(A)	måndag–fredag	kl. 06.00–18.00
- 35 dB(A)	övrig tid	

Natttid (kl. 22.00–06.00) ska dessutom gälla att momentanvärden får uppgå till högst 50 dB(A).

7. Uttag av berg får inte ske på djupare nivå än +80,0 meter (RH 2000) med undantag för platsen för pumpgröp som får anläggas ner till nivån + 78,5 meter (RH 2000).



8. Grundvatten inom täktområdet får inte avsänkas till en lägre nivå än +79,0 meter (RH2000).
9. Vibrationer till följd av sprängningar får inte överstiga 4 mm/s vid bostadshus uttryckt som högsta svängningshastighet i vertikalled. Mätning ska ske så snart det skett förändringar i verksamheten som kan medföra ökade vibrationsnivåer, efter befogade klagomål eller på tillsynsmyndighetens begäran och då enligt gällande standard.
10. Luftstöt våg till följd av sprängningar får inte överstiga 120 Pa uttryckt som frifältsvärde vid bostadshus. Mätning ska ske så snart det skett förändringar i verksamheten som kan medföra ökade vibrationsnivåer, efter befogade klagomål eller på tillsynsmyndighetens begäran och då enligt gällande standard.
11. Åtgärder ska vidtas för att minimera spridning av damm från tükten och tüktenverksamhetens samtliga moment.
12. Vatten som avleds från tükten ska passera genom sedimentationsanläggning, försedd med oljeavskiljande anordning, innan vattnet leds vidare. Sedimentationsanläggningen ska vara ändamålsenligt utförd och dimensionerad. Sedimentationsanläggningens utformning och placering får slutligt fastställas i samråd med tillsynsmyndigheten.
13. Kemiska produkter inklusive bränsle och farligt avfall ska hanteras så att spill och läckage inte förorenar omgivningen. Flytande kemiska produkter och flytande farligt avfall ska förvaras i märkta täta behållare på invallad yta, som är skyddad från nederbörd. Uppsamlingsvolymen inom respektive yta ska minst motsvara den största behållarens volym plus 10 % av övriga behållares volym. Fordonsbränsle ska förvaras enligt ovan eller i dubbelmantlade cisterner. Cisternerna ska förses med påkörningsskydd.
14. Tankning och uppställning av fordon och maskiner över natten eller längre tid får endast ske på särskild iordningsställd yta som är beständig mot eventuellt

spill av diesel och olja. Detta gäller dock inte larvburna maskiner. Utrustning för sanering av spill ska finnas lätt tillgänglig vid bedrivande av verksamhet.

15. Innan täktverksamheten påbörjas ska en fornminnesinventering inlämnas till länsstyrelsen.
16. Successiv efterbehandling ska ske när så är möjligt och i huvudsak enligt den till ansökan bilagda efterbehandlingsplanen. Särskild hänsyn ska till samebyarnas intresse att återskapa renbetesmark. Senast två år innan täkten upphör ska slutlig efterbehandlingsplan inlämnas till tillsynsmyndigheten, framtagen i samråd med markägare, samebyar och tillsynsmyndighet.
17. Ett kontrollprogram för verksamheten ska tas fram i samråd med tillsynsmyndigheten och ges in till tillsynsmyndigheten senast tre månader efter att tillståndet tas i anspråk eller vid den senare tidpunkt som tillsynsmyndigheten bestämmer. Kontrollprogrammet ska revideras vid behov.
18. Endast rena jord- och schaktmassor, som uppfyller Naturvårdsverkets riktvärden för mindre än ringa risk (MRR) vid användning av avfall för anläggningsändamål med reservation för nedan ämnen, får tas in i verksamhetsområdet i efterbehandlingssyfte. Detsamma gäller de massor som tas in för upplagsytor. För bly och krom får följande halter inte överskridas.

<b>Parameter</b>	<b>Halt (mg/kg TS)</b>
Bly	50
Krom	80

Villkoret ska kontrolleras genom provtagning och analys, enligt gällande svensk standard, av massor som tas emot. Mätmetoder och mätfrekvens ska framgå av bolagets kontrollprogram.

#### *Delegationer*

Tillsynsmyndigheten får meddela de ytterligare villkor som kan behövas avseende:

- D1. Annan förläggning av arbetstiden om det finns särskilda skäl (villkor 4).
- D2. De ytterligare föreskrifter om sedimentationsanläggningens utformning och placering som kan behövas (villkor 12).
- D3. Ytterligare skyddsåtgärder om efterbehandlingen (villkor 16).
- D4. Den senare tid än tre månader inom vilken förslag till kontrollprogram ska ges in till tillsynsmyndigheten (villkor 17).
- D5. Skyddsåtgärder för återvinningsverksamheten och asfaltstillverkningen.

### **Svevia AB:s särskilda åtaganden**

Svevia AB har särskilt angett åtaganden i enlighet med följande:

- Inte borra kvällstid, natttid och helger innan det genom mätning visats att bullernivåer innehålls i hela naturreservatet.
- Kontrollera grundvattennivåerna i förhållande till omliggande geohydrologiskt känsliga miljöer.
- Lämna död ved i verksamhetsområdets perifera delar för att gynna den biologiska mångfalden.
- Där det är möjligt inom området sparas äldre träd, gärna i grupper.
- Successivt ianspråkta området med avverkning och avbaning.
- Nya diken och dammar för vattenhanteringen utförs med grovt stenmaterial som kan skapa en lämplig biotop för groddjur m.m.
- Utföra arkeologisk undersökning innan planerad täkt tas i bruk.
- Bolagets avsikt är att primärt bedriva produktion under kortare kampanjer.
- Bolaget kan tidvis bedriva verksamhet dygnet runt för att på så vis minska den totala tidsperioden som kan orsaka störning för samebyn.
- Säkerställa efterbehandling med massor innehållande organiskt material för en snabbare vegetationsetablering vid avslut av verksamheten.
- Restaurering av betesmark för ren genom spridning av fragmenterad lav över minst 20 hektars yta.
- Flytt av befintligt lavtäckte till annan plats inom samebyns område alternativt insamling av denna lav för att nyttja vid stödutfodring.
- Använda bullerdämpad borrhigg.
- Inför losshållning rondera området för människors säkerhet.

- Samebyn informeras alltid inför losshållning under perioden de nyttjar området.
- Bolaget avser samråda med samebyn inför eventuell produktion under perioden rennäringen nyttjar området.
- Områden med branter kommer vara stängslade för djur och människors säkerhet och utformade så att renars möjlighet att komma in mellan stängsel och bergkant begränsas.
- Efterbehandla med massor innehållande organiskt material för en snabbare vegetationsetablering vid avslut.
- Informera boende i Tuppliden inför losshållning.

#### **Sametingets förslag till villkor**

Sametinget har yrkat att mark- och miljödomstolen ska bestämma villkor i enlighet med följande:

- verksamhetsutövaren ska till fullo ersätta de skador och det merarbete som uppstår till följd av verksamheten,
- bolaget ska inte bedriva verksamhet när samebyn använder området om inte samebyarna medger att det får ske,
- ett visst antal transporter, som miljöprövningsdelegationen finner acceptabelt, får ske per dag till och från tälten under den tid som renar vistas inom de aktuella markerna,
- krossverksamhet ska inte ske när renar finns inom området om inte samebyn medger att det får ske, och
- efterbehandlingen ska planeras och genomföras i dialog med samebyn och möjliggöra för renbete.

#### **Länsstyrelsens förslag till villkor**

Länsstyrelsen har yrkat att mark- och miljödomstolen ska bestämma villkor i enlighet med följande:

- Innan tillståndet tas i anspråk ska gränsen för verksamhets- och brytningsområdet markeras i terrängen på väl synligt sätt med olika färg för respektive gräns. Markeringen ska vara numrerad i enlighet med täktplanen.

Markeringarna ska behållas under hela tillståndstiden och fram till att efterbehandlingen är godkänd. Fixpunkter ska på begäran av tillsynsmyndigheten också sättas ut i terrängen och märkas ut. Uttag av material får inte ske djupare än till nivån +80,0 meter enligt RH 2000.

- Grundvatten inom täktområdet får inte avsänkas till en lägre nivå än +79,0 meter, motsvarande nivån för syltan enligt RH2000.
- Innan täktverksamheten påbörjas ska en arkeologisk utredning inlämnas till länsstyrelsen.
- Verksamhet får med de undantag som anges i det följande, bedrivas alla veckodagar kl. 06.00–22.00. Borrning, sprängning, krossning och skutknackning får endast bedrivas helgfri måndag–fredag kl. 06.00–18.00. Återvinningsverksamhet får inte bedrivas utanför brytningsområdet kl. 18.00–06.00. Om särskilda skäl för samhällsviktiga behov föreligger, får tillsynsmyndigheten medge annan förläggning av arbetstiden.
- Under perioden 1 oktober till 30 april, om renar vistas i området eller planeras tas till området, ska uppehåll i delar eller hela verksamheten göras om sådant behov framkommer i kontakt med berörd sameby.
- Den ekvivalenta ljudnivån från verksamheten får vid gränsen för närliggande naturreservat inte överstiga följande värden:

- 40 dBA	vardagar utom lördagar	kl. 06.00–18.00
- 35 dBA	lör-, sön- och helgdagar	kl. 06.00–18.00
- 35 dBA	kvällstid	kl. 18.00–22.00
- 35 dBA	nattetid	kl. 22.00–06.00

Ekvivalentvärdena ska beräknas för de tider då verksamheten pågår. Kontroll ska ske antingen genom immissionsmätningar, eller genom närfältsmätningar och beräkningar, vid barmarksförhållanden så snart det skett förändringar i

verksamheten som kan medföra ökade bullernivåer, eller på tillsynsmyndighetens begäran.

- Berörda samebyar ska informeras i förväg om sprängning sker under perioden 1 oktober–30 april då renar får vistas i området. Vid sprängning ska den sprängningsinducerade vibrationshastigheten (uttryckt som toppvärde i vertikalled mätt i sockel i närmaste bostäder) understiga värdet 4 mm/s. Luftstöt vågor vid närmaste bostäder får inte överstiga värdet 100 Pa, uttryckt som frifältsvärde. Vid sprängning ska på tillsynsmyndighetens begäran de angivna värdena kontrolleras genom mätning enligt svensk standard, för närvarande SS 4604866 för vibrationer och SS 02 52 10 för luftstöt vågor, eller motsvarande.
- Inför uppställning av mobilt kross-, sorterings- och asfaltverk samt införsel för återvinningsverksamhet av betong, tegel, entreprenadberg, s.k. rena jord- och schaktmassor, morän samt riv- och fräsasfalt ska tillsynsmyndigheten informeras i förväg. Informationen ska minst innehålla uppgift om planerad period för krossning- och/eller asfalttillverkning samt för betong, tegel, entreprenadberg, s.k. rena jord- och schaktmassor och morän uppgift om materialets beskaffenhet i det parti material som kommer att köras in för återvinningsverksamhet eller anläggningsändamål. Detta gäller till dess tillsynsmyndigheten meddelat annat. Massorna som körs in till verksamhetsområdet får inte innehålla invasiva arter.
- Riv- och fräsasfalt får inte innehålla stenkolstjära. Återvinningsverksamhet och asfalttillverkning får endast bedrivas på särskilt iordningställda ytor. Om det behövs får tillsynsmyndigheten föreskriva skyddsåtgärder för återvinningsverksamheten och asfalttillverkningen.
- Bortledande av vatten från tälten ska ske genom sedimentationsanläggning, försedd med oljeavskiljande anordning, innan vattnet leds vidare. Sedimentationsanläggning ska vara ändamålsenligt utförd och dimensionerad så att risk för högre flöden i recipienten undviks. Anläggningens funktion ska

kontrolleras regelbundet under produktionsperioder och däremellan.

Tillsynsmyndigheten får vid behov föreskriva om ytterligare villkor om utformning och placering av sedimentationsanläggning.

- Kemikalier, petroleumprodukter och farligt avfall ska vara märkta samt förvaras i täta behållare på tät, invallad yta, som är skyddad från nederbörd. Fordonsbränsle ska förvaras enligt ovan eller i dubbelmantlade cisterner. Cisternerna ska förses med påkörningsskydd. Tankning och parkering av arbetsfordon och maskiner får endast ske på yta som är särskilt iordningställd för att förhindra spridning av oljespill. Alternativt ska ett skydd för uppsamling av spill vara ordnat under parkerade enskilda arbetsfordon eller maskiner. Utrustning för sanering av spill ska finnas lätt tillgänglig vid bedrivande av verksamhet.
- Uttag av berg ska ske med en successiv efterbehandling allt eftersom brytningen fortskrider. Brytningsområdets slänter får vid efterbehandling genom släntsprängning, kombinerad med inblandning av jungfrulig osorterad grusig morän och entreprenadberg utan sulfider, inte ges en brantare lutning än 1:2. Slänterna ska vara stabila och avrundas mjukt vid släntkrön och släntfot samt i övrigt mjukt anpassas till angränsande terräng och utan påtagliga stup. Till dess efterbehandling är slutförd ska stängsel finnas uppsatt i terrängen runt brytningsområdet, där fallhöjden överstiger 3 m. Täkten ska som en del av efterbehandlingen skogplanteras utom sjö. Alla påverkade ytor inom brytnings- och verksamhetsområdet ska efterbehandlas och skogplanteras. Tillsynsmyndigheten får dock föreskriva om ytterligare villkor om att vissa ytor, delar av upplagsplaner och sedimentationsanläggningen, kan undantas från skogsplantering. Tillsynsmyndigheten får då även föreskriva villkor om utformningen av ytor som undantas från skogsplantering. Täkten ska efterbehandlas inom tillståndstiden.
- För verksamheten ska det finnas ett kontrollprogram. Kontrollprogrammet ska omfatta buller, vibrationer, luftstöt vågor, störningar från tung trafik från verksamheten, provtagning på utgående vatten från sedimentationsanläggning

samt nivåmätning av grundvatten och kontroll av påverkan på våtmarker samt bäck. Förslag till kontrollprogram ska lämnas in till tillsynsmyndigheten senast tre månader efter det att tillståndet vunnit laga kraft.

#### Säkerhet

Länsstyrelsen har beräknat säkerhetens storlek utifrån Miljösamverkan Sveriges beräkningsmodell för brytningsområdet på ca 116 000 m<sup>2</sup> till ett belopp på 2 770 000 kr (14 kr/m<sup>2</sup> och 27 år med uppräkningsfaktor på 2 procent per år enligt Riksbankens inflationsmål) och för verksamhetsområdet med upplagsytor etc. på ca 83 000 m<sup>2</sup> utanför brytningsområdet till ett belopp på 560 000 kr (4 kr/m<sup>2</sup> och 27 år med uppräkningsfaktor på 2 procent per år). Länsstyrelsen anser utifrån detta att ett sammanlagt belopp på 3 330 000 kr är en rimlig nivå på den säkerhet som ska ställas.

#### **Miljö- och hälsoskyddsnämndens förslag på villkor**

Miljö- och hälsoskyddsnämnden har yrkat att mark- och miljödomstolen ska bestämma villkor i enlighet med följande.

#### Villkor 3.

Innan tillståndet tas i anspråk ska gränsen för verksamhetsområdet respektive brytningsområdet markeras i terrängen på väl synligt sätt med olika färg för respektive gräns. Markeringarna ska behållas under hela tillståndstiden. Fixpunkter ska på begäran av tillsynsmyndigheten sättas ut i terrängen och vara målade i en egen färg.

#### Villkor 4.

Verksamheten får bedrivas alla veckodagar kl. 00.00-24.00 med följande undantag:  
- Sprängning, skutknackning, borrar och krossning får endast bedrivas helgfria vardagar kl. 06.00-18.00.

Under perioden 1 oktober till 30 april ska samråd ske med berörd sameby inför eventuell produktionsperiod. Under denna period ska uppehåll i delar eller hela verksamheten göras om sådant behov framkommer i kontakt med samebyn.



Om det föreligger särskilda skäl för samhällsviktiga behov får tillsynsmyndigheten i enstaka fall medge undantag från de tider som anges i villkoret.

Villkor 5.

Berörda inom 1 km från verksamhetsområdets gräns ska informeras inför varje sprängning. Umbyn och Ran samebyar behöver endast informeras i förväg under perioden 1 oktober–30 april då renar får vistas i området. Sprängning ska föregås av tydlig hörbar förvarningssignal.

Villkor 6.

Den ekvivalenta ljudnivån från verksamheten får utomhus vid bostäder inte överstiga följande värden:

- 50 dB(A)	måndag–fredag	kl. 06.00–18.00
- 45 dB(A)	lördagar, söndagar och helgdagar	kl. 06.00–18.00
- 45 dB(A)	kvällstid	kl. 18.00–22.00
- 40 dB(A)	nattetid	kl. 22.00–06.00

Inom naturreservatet Hässingberget gäller värdet 40 dB(A) dagtid kl. 06–18 och värdet 35 dB(A) kvällstid kl. 18–22, dagtid kl. 06–18 lördagar, söndagar och helgdagar samt nattetid kl. 22–06.

Nattetid ska dessutom gälla att momentanvärden får uppgå till högst 55 dB(A) vid bostäder och högst 50 dB(A) vid naturreservat.

Kontroll av buller ska ske så snart det har skett förändringar i verksamheten som kan medföra ökade bullernivåer eller på tillsynsmyndighetens begäran.

Kontroll vid förändringar av verksamheten ska ske antingen genom immissionsmätningar eller genom närfältsmätningar och beräkningar vid berörda bostäder och naturreservat. Ekvivalentvärden ska beräknas för de tider då verksamheten faktiskt pågår.

Villkor 12.

Vatten som avleds från täkten ska passera genom sedimentationsdamm, försedd med oljeavskiljande anordning, innan vattnet leds vidare. Sedimentationsdammen ska vara ändamålsenligt utförd och dimensionerad. Anläggningens funktion ska kontrolleras regelbundet under produktionsperioder och däremellan.

Sedimentationsdammens utformning och placering får slutligt fastställas i samråd med tillsynsmyndigheten.

Villkor 13.

Kemiska produkter inklusive bränsle och farligt avfall ska hanteras så att spill och läckage inte förorenar omgivningen. Flytande kemiska produkter och flytande farligt avfall ska förvaras i märkta täta behållare på invallad yta, som är skyddad från nederbörd. Uppsamlingsvolymen inom respektive yta ska minst motsvara den största behållarens volym plus 10 % av övriga behållares volym. Fordonsbränsle ska förvaras enligt ovan eller i dubbelmantlade cisterner. Cisternerna ska förses med påkörningsskydd.

Villkor 14.

Tankning och uppställning av fordon och maskiner över natten eller längre tid får endast ske på hårdgjord yta som är beständig mot eventuellt spill av diesel och olja. Alternativt ska ett skydd för uppsamling av spill vara ordnat under parkerade enskilda fordon eller maskiner. Utrustning för sanering av spill ska finnas lätt tillgänglig vid bedrivande av verksamhet.

Villkor 17.

Ett kontrollprogram för verksamheten ska tas fram i samråd med tillsynsmyndigheten och ges in till tillsynsmyndigheten senast tre månader efter tillståndet tas i anspråk eller vid den senare tidpunkt som tillsynsmyndigheten bestämmer.

Kontrollprogrammet ska revideras vid behov.

Därtill bör följande villkor läggas till:

- Personal som arbetar inom täktområdet ska vara väl informerad om betydelsen av innehållet i täkttillståndet. Täkttillståndet, inklusive bilagor, ska finnas tillgängligt för personalen när verksamhet bedrivs i täkten.
- Endast rena jord- och schaktmassor, motsvarande nivåerna för mindre än ringa risk (MÄRR) enligt Naturvårdsverkets handbok 2010:1, får tas in i täkten för återvinning. Införsel av sådana massor till verksamhetsområdet ska redovisas till tillsynsmyndigheten minst två veckor i förväg.
- Inför uppställning av mobilt kross- och sorteringsverk samt asfaltverk ska tillsynsmyndigheten informeras i förväg.

#### **Rans samebys förslag på villkor**

Rans sameby har yrkat att mark- och miljödomstolen ska bestämma villkor i enlighet med följande.

1. Att samebyn äger rätten att tillfälligt stänga driften från sprängning och krossning under den tid detta krävs för bedrivande av renskötsel i området. Detta för att möjliggöra uppsamling, flytt och betesro i renbetesområdet.
2. Att bolaget åläggs att ersätta samebyn för uppförandet och materialet till en uppsamlingshage som kan hjälpa samebyn att fortsätta att bedriva renskötsel i området.
3. Att bolaget åläggs att ersätta samebyn för det direkta renbetesbortfallet en eventuell etablering skapar för renskötseln i området enligt redovisade kalkyler.
4. Att ett viltstängsel uppförs runt hela täkten av säkerhetsskäl — att detta stängsel alltid är kontrollerat, helt och säkert.
5. Att bolaget ersätter samebyn för de merkostnader som uppstår för den individuella renskötaren, dvs. arbetsbördor enligt redovisade kalkyler.

6. Att bolaget ersätter samebyn för kommande kostnader att förflytta renhjorden i och kring området.

Förutom de egna villkorsförslagen har samebyn även ställt sig bakom Sametingets samtliga villkorsförslag.

#### **G.L. och enskilda från Skravelsjö by**

G.L. och de enskilda från Skravelsjö by som han företräder har yrkat att mark- och miljödomstolen ska bestämma villkor i enlighet med följande.

- Villkor 2: På grund av ökad tung trafik och olycksfallsrisker/trafikrisker ska dels påfartsfil/stigfil byggas före Tuppliden, dels byggas en gång- och cykelväg mellan Röbäck- Skravelsjö.
- Villkor 4: Normalt ska borring och krossning och liknande bedrivs helgfria vardagar 06.00–18.00, i andra hand 06.00–22.00, sprängning och skutknackning vardag 06.00 –18.00.
- Villkor 5: Tydlig förvarning genom anslag och förvarningssignal före sprängning.
- Villkor 6: Angivna ljudvärden vid tidpunkter på dygnet ska följas upp med nya reella mätningar av bullret vid Naturreservatet, Tuppliden och i norra Skravelsjö.
- Villkor 11: Åtgärder med befuktning och skärmar etc. ska vidtas vid behov.
- Villkor 12: Sedimentationsanläggningen ska vara dimensionerad så att nya skador p.g.a. pumpning/ojämnt flöde nedströms mot Bäcka undviks. Idag kommer flödet till Hägnbäcken från Regnbågemyren öster om planerad bergtäkt.
- Villkor 17: Kontrollprogram för buller, ljudstötar, emissioner ska tas fram av Svevia.

- Villkor 18: Endast ”rena” schaktmassor ska användas med uppföljning/kontroll av betong, tegel samt riv- och fräsasfalt.
- Övriga frågor: Bolaget ska före brytningsverksamheten påbörjas ha avtal/överenskommelse med föreningen Hässingeleden respektive ägarna av traktorvägen ”Innervägen”.

### **Svevia AB:s inställning till yrkanden och villkor**

Svevia AB har, utöver de ändringar som bolaget medgett och angett i de egna villkorsförslagen ovan, bestritt de villkorsförslag som länsstyrelsen respektive miljö- och hälsoskyddsmyndigheten givit in. Svevia AB har även bestritt de tillkommande villkorsförslag som Rans sameby gett in och angett att de egna villkorsförslagen till skydd för samebyn är tillräckliga.

## **ANSÖKAN**

### **Inledning**

#### *Bolaget*

Svevia är en av Sveriges största leverantörer av bergmaterial och asfaltsprodukter. Råvaran kommer i huvudsak från bolagets egna täkter eller från återvunnet material i form av entreprenadberg eller asfaltmassor. Bolaget är kvalitets- och miljöcertifierade enligt ISO 9001 och 14001.

#### *Prövningens omfattning och avgränsning*

Bolaget ansöker om tillstånd enligt miljöbalken för den planerade verksamheten, innefattande förutom täkt- och vattenverksamhet även införsel, lagring, krossning, sortering och återvinning av avfall för anläggningsändamål samt asfalttillverkning.

Eftersom det kan förekomma mer än 10 ton sprängmedel i täkten per sprängningstillfälle omfattas verksamheten av lagen (1999:381) om åtgärder för att förebygga och begränsa följderna av allvarliga kemikalieolyckor (Sevesolagen).

Mottaget avfall kommer att återvinnas för att möta det behov som finns på marknaden samt användas för anläggningsändamål inom verksamheten.

Den planerade vattenverksamheten i form av bortledning av grundvatten utgör inget ändamål i sig självt utan är en förutsättning för att den ansökta verksamheten i övrigt ska kunna bedrivas. Den planerade täktverksamheten kommer att kunna tillgodose samhällets behov av bergmaterialprodukter och bedöms vara samhällsekonomiskt motiverad. Fördelarna ur allmän och enskild synpunkt har

bedömts överväga kostnaderna samt den skada verksamheten kan antas orsaka. För att säkerställa att bortledning av grundvatten får ske omfattar ansökan även vattenverksamheten enligt 11 kap. miljöbalken.

#### *Säkerhet*

Säkerhet som ska ställas för den ansökta verksamheten ska garantera att en miljömässigt godtagbar efterbehandling kan genomföras enligt 9 kap. 6 e § och 16 kap. 3 § miljöbalken. Den sjö som planeras att skapas är lämplig med hänsyn till naturmiljö och friluftsliv samt godtagbar enligt miljöbalken. Beräkning av säkerhet har därför utgått från detta alternativ och visar att säkerheten kan fastställas till 2 000 000 kr. Anledningen till att bolaget inte har valt att följa Miljösamverkan Sveriges vägledning för beräkning av säkerhet från år 2006 är att denna inte tar hänsyn till bergtäkter som slutligen bildar en täktsjö. Används denna kommer storleken på säkerheten att överskattas grovt.

#### **Den ansökta verksamheten**

##### *Teknisk beskrivning*

En sammanfattande teknisk beskrivning av verksamheten följer nedan.

Den ansökta verksamheten omfattar täkt av 5 miljoner ton berg under en period av 25 år och med ett maximalt årligt uttag av 450 000 ton.

Brytning av berg inleds med att lösa jordlager avbanas. Därefter sker borrhning, sprängning, skutknackning samt krossning och sortering. Materialtransport inom området kommer i huvudsak att ske med hjullastare. Färdig produkt kommer att transporteras ut med lastbil.

Den ansökta verksamheten omfattar även t.ex. återvinning av schaktmassor samt efterbehandling. Vidare kan tillverkning av asfalt komma att bedrivas inom verksamhetsområdet.

Ansökan omfattar även vattenverksamhet då täktverksamheten kommer att bedrivas under grundvattennivån. Vattenverksamheten innebär att grundvattennivån kommer att sänkas någon meter under produktionsytan. Från pumpgroppen i täkten kommer vatten att ledas till en sedimentationsdamm och vidare ut till recipient.

##### *Bergkvalitet*

Berggrunden består av en metagråvacka. Provnings av bergets mekaniska egenskaper visar att berget håller tillräcklig kvalitet och är lämpat för bygg och anläggningsändamål, för tillverkning av asfalt och betong samt många andra olika användningsområden.

##### *Behov*

Svevia ser att behovet av stenmaterial i Umeå är uppenbart då regionen utgör norra Sveriges snabbast växande. I Umeå pågår många stora byggprojekt, och ännu fler

planeras under den kommande tioårsperioden enligt uppgifter från Umeå kommuns hemsida. Många stora investeringsprojekt behövs för att möta näringslivets behov av lokaler och bostäder till den växande skaran umeåbor.

Umeå har en väl uttalad vision om befolkningsökning till 200 000 personer år 2050. Det behov som bolaget märker av i form av beställningar och förfrågningar från den nuvarande täktverksamheten i Hössjö avspeglas också i SGU:s årliga rapport om användandet av bergmaterial i regionen.

### **Alternativ**

En sammanfattande redogörelse av alternativ lämnas här.

#### *Alternativ utformning*

Den ansökta verksamheten har anpassats till de befintliga förutsättningarna på platsen. Med anledning av vad som framkommit i samrådet har verksamhets- och brytområdets avgränsning minskats så att omgivningspåverkan kan minimeras samtidigt som verksamheten kan bedrivas på ett optimalt sätt. Den ansökta utformningen är därför den bästa.

#### *Alternativ lokalisering*

Alternativa lokaliseringar har utretts vid Sörfors, Djäknebölsklinten, Bergsboda och Håkmark. De aktuella lokaliseringarna ligger inom upp till 17 km avstånd från Umeå. Analysen av de alternativa lokaliseringarna visar att de skulle innebära större omgivningspåverkan jämfört med den ansökta platsen.

#### *Nollalternativ*

Nollalternativet innebär att den planerade verksamheten inte kommer till stånd. Eftersom ett långsiktigt behov av material finns i försörjningsområdet innebär detta att täktverksamhet kommer att bedrivas på annan plats. Det kan gälla såväl de befintliga täkterna som nyetableringar.

Om den planerade verksamheten inte kommer till stånd kommer inte heller den ansökta tillgången till material att vara tillgänglig för produktion av ballast. Störningar genom renbetesbortfall, vibrationer, buller, damning, transporter etc uppstår inte vid Skravelsjö utan på annan plats.

### **Miljökonsekvensbeskrivning**

Bullerutredningen visar att buller från tükten ligger under Naturvårdsverkets riktvärden. De tunga transporter på väg 512 kommer till följd av den planerade verksamheten att öka från ca 130 ÅDT, 6% till omkring 216 ÅDT, 9% vid maximal produktion. Denna tillkommande trafik genererar ytterligare trafikbuller men endast i marginella nivåer i förhållande till den befintliga trafiken på väg 512.

Avseende vibrationer, luftstöt våg och risk för stenkast bedöms att den planerade verksamheten kan bedrivas utan överskridande av de nivåer vilka förslagits som villkor för verksamhetens bedrivande.

Den planerade verksamhetens bidrag till luftföroreningar bedöms i sammanhanget som mycket liten. Påverkan av damningen från verksamheten kan minimeras med skyddsåtgärder och bedöms utifrån avstånd till närboende bli liten.

Rennäringen påverkas genom bortfall av renbete inom vinterbetesland samt risk för störningseffekter vid verksamhet vintertid. Påverkan från verksamheten kan minimeras med skyddsåtgärder och eventuella kompensationsåtgärder.

Friluftslivet påverkas i huvudsak indirekt genom buller och visuell påverkan. Hässningbergets naturreservat påverkas ytterst marginellt och bedöms inte få någon visuell påverkan av täktverksamheten.

Fågelarterna järpe, tjäder och orre finns noterade i området och livsmiljön för tjäder påverkas inom planerat verksamhetsområde. En motaggsvamp finns noterad inom planerat brytområde vilken kommer försvinna till följd av verksamheten. Arternas bevarandestatus bedöms dock inte påverkas negativt.

Inom verksamhetsområdet har ett antal naturvärdesobjekt noterats med högt, påtagligt och visst naturvärde. Antalet naturvårdsarter har, förutom tidigare kända motaggsvamp och fåglar utökats med nästlav, violettgrå tagellav, vedflamlav och fläcknycklar. Inventeringen av hela påverkansområdet för grundvattenavsänkningen innehöll fler naturvärdesobjekt med liknande värden som inom verksamhetsområdet och fler naturvårdsarter.

Någon påverkan på naturmiljön i riksintresseområden, Natura 2000-områden och naturreservat förväntas inte främst beroende på de stora avstånden mellan planerad verksamhet och dessa områden.

Den sökta verksamheten påverkar ingen skyddad art så att dess bevarandestatus påverkas negativt varken lokalt, regionalt eller nationellt. Dispens kommer att sökas för att ta bort enskilda plantor av orkidén fläcknyckel.

Inga kända arkeologiska lämningar berörs och en undersökning av kulturhistoriska lämningar kommer att utföras innan verksamhet etableras på platsen.

För att minska utsläpp av bl a suspenderade partiklar till vatten kommer allt utgående vatten renas i anläggningens sedimentationsdamm. Utgående flöde kommer att regleras för att inte påverka nedströms liggande markavvattningsföretag.

Den planerade grundvattenbortledningen kommer att påverka grundvattennivån inom ett influensområde i täktens närhet. Inga grävda eller borrhållsbrunnar kan påverkas negativt. Eventuell negativ påverkan kan ske på kalkkällor i anslutning till Hässningberget och sumpskog i sydost. Grundvattennivåer runt täkten kommer därför att kontrolleras regelbundet.



Risker till följd av Sevesoverksamheten bedöms som små mot bakgrund av säkerhetsrutiner och egenskaperna hos de sprängmedel som används.

### **Särskilt om vattenverksamheten**

#### *Vattenverksamhetens omfattning*

Ansökan omfattar bortledning av grundvatten som läcker in i täkten. Grundvattenytan kommer att avsänkas succesivt allt eftersom verksamheten utökas. Detta görs genom att en pumpgrop kommer att anläggas någon meter under täktbotten till vilken även avrinnande ytvatten kommer att ledas. Vatten pumpas därefter ur täkten och leds till sedimentationsdamm för rening och oljeavskiljning innan bortledning till recipient.

Grundvattenbortledningen från det planerade verksamhetsområdet uppgår till ca 2 l/s vid fullt utbruten täkt. Detta motsvarar ett medelvärde över längre tid och kan variera beroende på årstid och nederbörd.

Beroende på de geologiska förutsättningarna är influensområdet indelat i två olika delar: ytligt grundvatten, jord och djupt grundvatten, berg. Detta förklaras närmare i den hydrogeologiska utredningen.

Den planerade grundvattenbortledningen kommer att påverka grundvattennivån inom de beräknade influensområdena med den största påverkan närmast brytningsområdet. Någon negativ påverkan på grundvattenmagasinet bedöms ej uppstå. Eventuellt kan påverkan ske på okända källflöden i anslutning till Hässningberget, risken bedöms dock som låg. Den sumpskog i sydost som faller inom influensområdets gränser kan få en avsänkning av ytvattennivåer risken bedöms dock som låg. Inga grävda eller borrhållsbrunnar förekommer inom influensområdet. Ingen negativ påverkan på nedströms liggande markavvattningsföretag bedöms ske snarare en förbättring för detsamma.

Vattenkvalitet i grundvatten bedöms inte påverkas eftersom inläckande grundvatten samlas upp och renas innan utsläpp till recipient.

Genom att de utjämningsmagasin för vatten som täktbotten innebär tillsammans med interna diken och dammar för rening av vatten innan utsläpp till recipient kan kan momentant utflöde av stora mängder vatten regleras. Därigenom riskeras ingen negativ påverkan nedströms vid stora nederbördsmängder.

Sammanfattningsvis kan ovan angivna påverkan på naturvärden och kalkkällor inte bortses ifrån då risk finns att viss avsänkning av grundvattennivåer sker.

#### *Markavvattningsföretag*

Inläckande grundvatten samt regnvatten från verksamheten avleds till Fällbäcken, se vidare i den hydrogeologiska utredningen. Markavvattningsföretagen nedströms saknar fastställda dimensioneringsgrunder men en flödesökning om ca 2 l/s eller 4 % i medeltal bedöms inte medföra skada på nedströms markavvattningsföretag,

snarare förbättras situationen mot idag då reglering av flödet vid stora nederbörds-mängder ger en fördröjning av vattnet och minskar risken för översvämningar. En utförlig bedömning av påverkan görs i den hydrogeologiska utredningen. Detta innebär att ingen risk för skadlig påverkan på markavvattningsföretaget föreligger till följd av den ansökta verksamheten.

#### *Rådighet*

Svevia har ingått nyttjanderättsavtal med berörda fastighetsägare. Erforderlig rådighet till marken för bortledning av grundvatten föreligger därmed under den tid som verksamheten får bedrivas enligt ansökan.

#### *Kända sakägare*

En ansökan om tillstånd till vattenverksamhet ska enligt 22 kap 1 a § 1 st 1 p miljöbalken innehålla en förteckning över de fastigheter som berörs av vattenverksamheten med uppgift om ägare och berörda innehavare av särskild rätt till fastigheterna. Vilka fastigheter som ska anses berörda av en vattenverksamhet framgår av 9 kap 2 § lag (1998:812) med särskilda bestämmelser om vattenverksamhet.

Inga yrkanden har framställts om skyldighet för enskild fastighetsägare att delta i verksamheten. Ingen fastighet tas i anspråk som inte bolaget genom nyttjanderättsavtal har rådighet över. Bolaget anser att vattenverksamheten inte riskerar leda till oförutsedd skada på mark eller vatten som tillhör någon specifik fastighet, byggnad eller anläggning, inte heller negativt påverka fastighetens användningssätt. Inga grävda eller borrhållsbrunnar förekommer inom eller i anslutning till influensområdet. Bolaget anser att enskilda vattenrättsliga sakägare saknas för verksamheten. Den påverkan som kan orsakas av vattenverksamheten berör det allmänna värdet av sumpskog.

#### *Påverkan av vattenverksamheten*

Bolaget har gjort utredningar för att avgöra vilken påverkan på vattenförhållandena som verksamheten medför. Det kan inte uteslutas att sumpskogen inom influensområdet kan komma att dräneras och några odefinierade källflöden på Hässningberget kan få förändrad utströmning. Om påverkan faktiskt uppstår kommer att kontrolleras genom ett kontrollprogram för grundvatten. I nuläget är det dock inte möjligt att fastställa om påverkan kommer att uppstå eller beräkna den eventuella skada som verksamheten skulle kunna ha på sumpskogen och kallkällorna. Det innebär att bolaget inte har tagit fram något förslag till ersättning. Skulle det uppstå skada har den skadelidande möjlighet till ersättning inom ramen för bestämmelserna om oförutsedd skada.

#### *Oförutsedd skada*

Svevia föreslår att tiden för anmälan om oförutsedd skada bestäms till 15 år efter arbetstidens utgång.

## **Tillåtlighet**

### *Allmänna hänsynsregler*

#### Bevisbörderegeln

Verksamheten består i huvudsak av losshållning av berg, krossning till olika sorteringar, lastning och uttransport. Under perioder kan nytillverkning av asfalt komma att utföras. Inom området kan även riven och fräst asfalt hanteras och återanvändas samt att införsel av rena jord- och schaktmassor samt morän kommer att ske. Mottagning, hantering och återanvändning kan även ske av betong, tegel, matjord, entreprenadberg m.m. De mest påtagliga miljöstörningarna av planerad verksamhet utgörs av buller, vibrationer, luftstötter och damning. Därtill kommer de störningar som uppkommer vid transporter till och från täktverksamheten.

Beräkningar och bedömningar av buller, luftstöt och markvibrationer har genomförts vid upprättande av ansökan. Normalt föreskrivna gällande riktvärden för täktverksamhet bedöms klaras. Den planerade verksamheten antas genom avståndet till närmsta bebyggelse inte utgöra någon oacceptabel störning. Minimering av stoft- och dammspridning sker vid källan. Vatten som härrör från verksamheten kommer samlas upp under kontrollerade former och leds till en sedimentationsdamm. Vattenprover på utgående vatten provtas i enlighet med egenkontrollen.

#### Kunskapskravet

Den som bedriver verksamhet ska införskaffa den kunskap som krävs för att undvika skada på hälsa och miljö.

Bolaget bedriver täktverksamhet på många platser i Sverige och har lång erfarenhet av detta. I samband med denna tillståndsansökan har bolaget inhämtat uppgifter och låtit utföra en rad utredningar om bland annat bergkvalitet, buller, vibrationer, naturvärden, hydrogeologiska förhållanden mm samt utredning av alternativa lokaliseringar.

All personal inom Svevia som arbetar med ballasttillverkning är utbildade för ändamålet.

Svevias ledningssystem kommer att tillämpas vid all verksamhet inom området. Eventuella underentreprenörer kommer att innefattas i dessa. Systemet omfattar alla verksamheter med avseende på kvalitet, miljö och arbetsmiljö baserade på kraven i SS-EN 9001, 14001 och AFS 2001:1. Regelbundet utförs uppföljning och kontroll av verksamheten både av interna och externa parter för respektive verksamhet.

#### Försiktighetsprincipen och principen om bästa möjliga teknik

Personal arbetandes i tåkten kommer att informeras om gällande regelverk för verksamheten före varje produktionstillfälle i så kallade startmöten. Vid arbetsplatsen kommer tillståndsbeslutet att finnas tillgängligt vid verksamhet. Egenkontroll av verksamheten utförs enligt verksamhetssystemet.

Försiktighetsåtgärder kommer att vidtas för att minimera påverkan på människors hälsa och miljö vilket framgår av miljökonsekvensbeskrivningen och den tekniska beskrivningen.

Svevia använder sig av bästa möjliga teknik vid de uppgraderingar som sker i verksamheten.

#### Produktvalsprincipen

Drivmedel och hydrauloljor handhas enligt gällande regler. Samtliga maskiner inom verksamheten kommer där så är möjligt att förses med miljöanpassade oljor.

#### Hushållnings- och kretsloppsprincipen

Genom lokaliseringen i försörjningsområdet kan transporter minimeras och därmed bidra till minskad användning av drivmedel.

Jord- och schaktmassor samt morän kommer att införas till täkten för att nyttjas vid anläggande av upplagsplaner, bullervallar och dylikt samt till täktens efterbehandling. Även mottagning, hantering och återanvändning av fräs- och rivafalt kommer att ske. Dessa produkter kommer att användas bland annat vid nyproduktion av asfalt och vid framställande av t.ex. grusslitlager. Betong, tegel, matjord och entreprenadberg m.m. kan komma att återvinnas inom verksamhetsområdet.

#### Lokaliseringsprincipen

Lokaliseringen är i stort förenlig med kommunens översiktsplan och omfattas inte av någon detaljplan.

Materialkvaliteten är lämplig och kan nyttjas inom ett stort antal användningsområden.

Inga dokumenterade natur- eller kulturobjekt med höga värden påverkas. Avståndet till närboende är tillräckligt för att klara begränsningsvärde som utgör branschpraxis. Distansen till avsättningsområdet är litet. Sammantaget anser bolaget att det kunnat visas att platsen är den lämpligaste med tanke på möjligheterna att begränsa intrång och störningar samtidigt som behovet av material kan tillgodoses från täkten. I jämförelse med alternativa lokaliseringar är det valda området det bästa där ändamålet med att utvinna ballastprodukter för en rad olika användningsområden kan uppnås samtidigt som störningar för närboende och intrång i områden med natur- och kulturvärden blir begränsat.

#### *Miljökvalitetsnormer*

Den ansökta verksamheten bidrar inte till att någon miljökvalitetsnorm överskrids.

#### *Tillåtlighet enligt 3-4 kap. miljöbalken*

Det berörda området består huvudsakligen av skogsmark. Området ligger inom vinterbetesland för rennäringen. Den långsiktiga försörjningen av stenmaterial är ett

angeläget samhällsintresse. Mot bakgrund av platsens lokalisering i förhållande till avsättningsområdet, stenmaterialets kvalitet på platsen och vidtagandet av skyddsåtgärder bedömer bolaget att täktverksamhet är den verksamhet som platsen är bäst lämpad för.

*Skydd för den biologiska mångfalden 8 kap. miljöbalken*

En notering om förekomst av Motaggsvamp förekommer inom planerat brytområde, denna förekomst kommer försvinna i och med verksamheten. Tjäder, orre och järpe har noterats inom det planerade verksamhetsområdet, dessa arter är upptagna i bilaga 1 till Fågeldirektivet. Livsmiljö för tjäder kommer att försvinna i och med sökt verksamhet. Det kan inte uteslutas att spelplats för orre utsätts för bullerstörning. Ingrepp i livsmiljön blir nödvändig som en följd av den ansökta verksamheten. Bevarandestatusen för arterna bedöms inte påverkas på regional eller nationell nivå. Mot bakgrund av detta, och täktens betydelse för materialförsörjningen, anses det finnas särskilda skäl för att meddela dispens från artskyddsbestämmelserna om mark och miljödomstolen finner detta nödvändigt.

*Tillåtlighet enligt 9 kap. 6 e § och 16 kap. 3 § miljöbalken*

Svevia har redovisat ett förslag på ekonomisk säkerhet.

*Tillståndets giltighetstid*

Ansökan omfattar tillstånd att bedriva verksamheten i 25 år från det att tillståndet vinner laga kraft. Miljökonsekvenserna av verksamheten har bedömts för 25 år. Vad gäller buller och luftstötvägor kommer omgivningspåverkan att minska i takt med att täkten blir djupare.

Täkten kan erbjuda ett sortiment av både nybrutet och återvunnet material och är därför strategiskt viktig för regionen. Ju längre tillståndstid en täkt har desto enklare blir det för verksamhetsutövaren att optimera brytningen efter varierande efterfrågan vad gäller olika kvaliteter. En längre tillståndstid ger också en större möjlighet till att göra investeringar som kan vara miljön till gagn, exempelvis indragning av el för att driva krossarna.

Täktens läge med närhet in till Umeå gör att den kan leverera material på ett ur miljösynpunkt bättre sätt än många andra alternativ. En betydande andel av transportarbetet på vägnätet utgörs av bergmaterial och det är av stor betydelse att dessa transporter görs så korta och effektiva som möjligt för att minska påverkan på miljön. Närheten till Umeås ringled genom Västra länken, vilken är under konstruktion och beräknas vara färdigställd 2021, gör att täkten kan försörja stora delar av Umeå stad på ett effektivt sätt.

Sammantaget finns det goda skäl att meddela en tjugofemårig tillståndstid för den ansökta verksamheten.

## INKOMNA YTTRANDEN

I det följande redogörs i huvudsak för de yttranden som har inkommit i målet.

### Länsstyrelsen

Länsstyrelsen har sammanfattningsvis lämnat nedanstående synpunkter.

*I första hand* avstyrker länsstyrelsen ansökan med stöd av 2 kap. 6 § jämförd med 3 kap. 1 § och 3 kap. 5 § miljöbalken. Detta görs med hänvisning till bullerstörningar inom det närliggande naturreservatet Hässningberget, risk för skada på närliggande riksintressen för rennäring med flyttleden som funktionellt samband samt bristerna i täktverksamhetens omfattning och utformade efterbehandling som ingrepp i naturmiljön på platsen. Lokaliseringen är olämplig mot bakgrund av föreliggande behov av metagrävacka i förhållande till de motstående intressena.

*Lokalisering i förhållande till angränsande naturreservat och riksintresse för rennäring samt yrkad verksamhet med brytning, efterbehandling och följdverksamheter och markanvändning*

#### Närliggande naturreservat Hässningberget

Länsstyrelsen avstyrker ansökan med hänvisning till bullerstörningarna på friluftslivet. Hässningbergets naturreservat är ett av de mest välbesökta skyddade områdena kring Umeå, dit människor söker sig för att uppleva naturen, skogen och lugnet. Det finns en anlagd stig som leder till toppen av berget, där det finns en rastplats med vindskydd och eldstad (kontrollpunkt vid bolagets bullerberäkning). Människor rör sig dock i hela det skyddade området och det finns ganska få områden kring Umeå där man kan erhålla en vildmarkskänsla så pass nära centrum. Avsaknad av stadsrelaterade ljud och buller är en del av upplevelsen i detta område.

Länsstyrelsen betonar att regeringen år 2012 antog 10 nationella mål för friluftslivet. Tre av dessa mål ”Tillgång till natur för friluftsliv”, ”Attraktiv tätortsnära natur” och ”Friluftsliv för god folkhälsa” kommer att påverkas negativt av planerad täktverksamhet. Negativ påverkan kommer att ske på naturupplevelser i form av buller och påverkan bör ses som väsentlig då området används av många människor, från både närområdet och Umeå som helhet. Bolagets kompletterade bullerberäkning visar att om återvinningen med all tippning, lastning och upplagshantering begränsas till brytningsområdet, blir ekvivalent ljudnivå vid ovanstående kontrollpunkt 34 dBA. Länsstyrelsen noterar att det torde innebära att ekvivalent ljudnivå även då överskrider 35 dBA innanför gränsen för reservatet. Vidare framgår av bullerberäkning från WSP på bilagda färglagda kartor att beräkningsintervallet för 35–40 dBA sträcker sig innanför gränsen till naturreservatet i sydväst för ett flertal beräkningsfall: för startskede kl. 06–18, för mellanskede kl. 06–18 och kl. 18–06 samt för slutskede kl. 06–18 och kl. 18–06.

För friluftsområden bör gränsen 35 dBA gälla under kväll kl. 18–22 samt lör-, sön- och helgdag kl. 06–18 samt 40 dBA gälla dagtid i enlighet med Naturvårdsverkets rapport 6538.

#### Riksintresse för rennäring

Enligt 3 kap. 5 § miljöbalken ska mark- och vattenområden som har betydelse för rennäringen så långt som möjligt skyddas mot åtgärder som påtagligt kan försvåra näringens bedrivande. Områden som är av riksintresse för rennäringen ska skyddas mot åtgärder som avses i första stycket. Av förarbetena framgår att bestämmelsen inte tar sikte på själva näringen utan på rennäringens behov av tillgång till markområden (se prop. 1997/98:45 del 1 s. 243).

Länsstyrelsens uppgift är främst att se till rennäringens bedrivande som ett allmänt intresse, vilket i detta fall handlar om att säkerställa tillgång till de områden som utpekats som riksintresse.

Länsstyrelsen avstyrker ansökan eftersom lokaliseringen inte är lämplig med hänsyn till rennäringens intressen. Länsstyrelsen bedömer att bolagets föreslagna villkor inte säkerställer det funktionella sambandet mellan riksintresseområdena i närheten, alltså flyttleden, Länsstyrelsen delar inte bolagets syn att det inte uppstår betydande eller kvarstående skada på flyttleden mellan riksintesseområdena, under minst en 25-årig tillståndstid med verksamhet och transporter dygnet runt. En flyttled, vars funktion påtagligt skadas, är fortfarande skadad oavsett om bolaget kompenserar någon annanstans. Sådana kompensationsåtgärder förutsätter också rådighet över marken. Åtgärder som hanteras inom ramen för tillståndsvillkor behöver ha rättslig koppling till den ansökta verksamheten.

Länsstyrelsen anser det otillräckligt med bolagets allmänt hållna skrivningar om bland annat

- kortare uppehåll i verksamheten när renar befinner sig i området (av oklar betydelse för rennäringen),
- snabbare vegetationsetablering genom val av lämpliga externa massor (av oklart värde som en fungerande renbetesmark), samt
- å ena sidan ”partiell släntning” innan täkten slutligt ska efterbehandlas, å andra sidan att successiv efterbehandling ska ske när så är möjligt (oklart om successiv efterbehandling faktiskt ska ske och inte flyttas fram, vilket enligt länsstyrelsens erfarenhet är mycket vanligt vid täktverksamhet av berg i länet).

Även med uppehåll i bullrande verksamhet samt att inga personer rör sig inom planerat verksamhetsområde och skrämmer renar, kvarstår att ingreppet i naturmiljön är mycket stort. Ansökt verksamhetsområde är 19,9 hektar med ett brytningsområde på 11,6 hektar. Bolaget har fortfarande inte visat hur successiv efterbehandling med stabil släntlutning på 1:2 är praktiskt möjlig att genomföra med ca 30 m hög brytfront (lutning 5 m på 1 m). Det saknas fortsatt redovisning på exploateringsplan M2 av hur brytningsfronten ser ut i förhållande till täktbotten och brytningsfrontens läge i förhållande till gränsen för brytningsområdet. Detta som grund för att redovisa successiva efterbehandlingsåtgärder och återskapa ett vegetationstäck.

Länsstyrelsen konstaterar också att det påträffats ett naturvårdsobjekt med högt naturvärde på fem hektar inom i huvudsak den högre terrängen inom planerat brytningsområde. Det rör sig om hållmarkstallskog med markskikt av renlav, fönsterlav, islandslav samt blåbär, lingon och ljung. Länsstyrelsen bedömer att denna mark (objekt 1) inom verksamhetsområdet har betydelse för renbetet, liksom objekt 5 och 13 ovanför gränsen på verksamhetsområdet.

Bolagets kortfattade beskrivning av efterbehandlingen i form av släntfyllnad mot bergstup tydliggör att detta förfarande skjuts på framtiden mot ”täktens avslut”. Det är alltså oklart hur successiv släntfyllnad faktiskt ska ske och inte flyttas fram till tillståndets utgång med ett kvarlämnat stup, vilket är mycket vanligt vid täktverksamhet i länet enligt länsstyrelsens erfarenhet. Det finns ingen konkret redovisning, som exempelvis kunnat framgå av en revidering av exploateringsplan M2, som länsstyrelsen efterfrågat. Bolagets redovisade alternativa efterbehandling är också att kvarlämna stup.

Stängsling runt verksamhetsområdet som skyddsåtgärd, innebär inte att rennäringen fungerar utanför stängslingen. Förutom hindret för fritt strövande tillkommer störningar i form av buller, vibrationer och stenkast, transporter och damning på vegetationen samt att personer rör sig inom verksamhetsområdet när täktverksamhet pågår. Täktverksamheten skulle innebära ett stort oåterkalleligt ingrepp i en bergsmiljö med lavbete.

Lokaliseringen är olämplig med hänsyn till rennäringens intressen. Länsstyrelsen bedömer att bolagets två föreslagna efterbehandlingsalternativ och skyddsvillkor inte säkerställer det funktionella sambandet mellan riksintresseområdena i närheten, alltså flyttleden, Länsstyrelsen delar fortsatt inte bolagets syn att det inte uppstår betydande eller kvarstående skada på flyttleden mellan riksintresseområdena.

Yrkanden om verksamhets omfattning och utformning: brytning och efterbehandling med markanvändning samt följdverksamheter kopplade till täktverksamheten

Länsstyrelsen anser att, även om domstolen skulle finna att verksamhetens lokalisering är tillåtlig med tanke på påverkan på närliggande naturreservat Hässningberget och på riksintresset för rennäring, bör ansökan avslås mot bakgrund av bolagets yrkanden om verksamhetens omfattning, utformning och oklarheter om miljökonsekvenserna.

Bolaget vidhåller att bryta upp till ca 30 m höga stup (lutning 5 m på 1 m) från täktbotten till brytkant för att sedan återfylla området med ca 1 740 000 ton material. Trots länsstyrelsens begäran redovisar inte bolaget på exploateringsplan M2 hur brytningsfronten ser ut i förhållande till täktbotten och brytningsfrontens läge i förhållande till gränsen för brytningsområdet. Nivåkurvorna för släntning behöver tas bort, för att visa nivåförhållandena efter planerat berguttag. Bolaget fortsätter att redovisa släntning på exploateringsplan M2. Släntning hör samman med efterbehandlingsplan M3.



Länsstyrelsen konstaterar att lutning 5 meter på 1 meter, alltså cirka 80 °, är vanlig vid anläggande av vägar genom ett bergparti, där i sådana fall löst berg och block tas bort och stupet säkras med bult eller nät så att inga nedfall kan ske när stupet kvarlämnas, med skyddstängsel ovanför. När man på detta sätt skapar utrymme för en väg genom ett berg, återfylls inget material längs bergstupet.

För de ca 1 200 000 ton externa massor som bolaget vill återfylla brytområdet med, saknas fortfarande specificerade egenskaper för släntstabilitet (kornstorleksfördelning, erosionsegenskaper), lokalt fältundersökta platsspecifika riktvärden för föroreningsinnehåll och sammansättning som överensstämmer med naturmiljön på platsen. Länsstyrelsen står fast vid att detta förfarande innebär deponi och inte efterbehandling, med hänvisning till tidigare återopade dom av Mark- och miljööverdomstolen 2020-07-29, mål M 12383-18. Länsstyrelsen återopar även dom av Mark- och miljööverdomstolen 2021-04-28, mål M 12951-20 att inte bevilja bolaget prövningstillstånd, efter bolagets överklagande av mark- och miljödomstolens dom M 2120-19. Denna dom gällde bl.a. att som efterbehandling inte få deponera upp till 450 000 fm<sup>3</sup> (900 000 ton vid omräkningsfaktor 2 ton/fm<sup>3</sup>) externa massor i bolagets bergtäkt i Bergsbyn i Skellefteå kommun.

Länsstyrelsen anser inte att bolaget styrkt ett verkligt behov av införsel av ansökt mängd massor i efterbehandlingssyfte, där 1 200 000 ton motsvarar ca 25 procent av mängden berg som bolaget vill bryta.

Länsstyrelsen bedömer att internt tillgängliga jordarter på 452 000 ton utifrån medelmåktighet på 1,9 m inom brytningsområde skulle räcka till släntbeklädnad för framtida skogsbruk, efter efterbehandling med långsiktigt stabila slänter efter snedsprängning till lutning 1:2. Länsstyrelsen bedömer att täktbotten inte behöver påföras externt material. Det räcker vanligen med att den rivs upp, för att möjliggöra återetablering av vegetation även i bergtäkter. Om långsiktigt stabila slänter och återförande av området till skogsmark skulle begränsa uttaget av berg är det enligt länsstyrelsen av underordnad betydelse. Metagråvacka är den helt dominerande bergarten inom länets kustområde ändå upp mot Skellefteå och därmed ingen bristande tillgång.

Länsstyrelsen anser att det för att bevilja tillstånd krävs utredning som visar att det finns förutsättningar för fungerande efterbehandling på platsen enligt bolagets yrkade exploateringsförslag med lämpliga massor etc., vilket bolaget motsätter sig. Bolaget redovisar inte varifrån aktuella massor för efterbehandling ska hämtas eller i vilken verksamhet de förväntas uppkomma och om de skulle vara inerta. Enda exemplet på ”stabil konstruktion” anges i form av införsel av s.k. sorterad översten från morän, alltså block som bolaget behöver spräcka för att kunna krossa till ballastprodukter. Länsstyrelsen konstaterar att sådana sorterade stora block saknar krossytor, som förstärker sammanfogning mellan block om de läggs en hög eller mot ett bergstup. Det är osannolikt av kostnadsskäl att spräcka block eller skutknacka berg bara för att använda detta material till efterbehandling. Vidare är det välkänt från efterbehandling av gamla svallgrustäkter att övertäckningen av kvarlämnade blockhögar eroderas bort med tiden. Kvar blir blockhav som leder till en oframkomlig och oanvändbar markyta. Dessutom består en stor andel av marken

runt Umeå av olika typer sediment, med olika fraktioner, vilket framgår t.ex. av SGU:s jordartskarta 20 K Umeå/20 L Holmön. Tillgången på mycket stora block som inte förädlas till ballastprodukter torde vara begränsad.

Vid ställningstagande till en tillståndsansökan om täktverksamhet behöver exploatering och ändamålsenlig efterbehandling enligt täktplanen framgå utifrån aktuell markanvändning. Efterbehandling enligt en täktplan omfattar samtliga berörda fastigheter. Bolaget kan inte friskriva sig från ansvaret för ändamålsenlig efterbehandling med hänvisning till bristande rådighet i förhållande till olika markägares eventuella framtida nyttjande. Bolaget har inte angett annat än att syftet är att området ska återgå till skogsmark med möjlighet till renbete. Det skulle också gynna återetablering av fågelarter som idag finns i skogsområdet som järpe (rödlistad i kategorin Nära hotad) samt tjäder, orre, sparvuggla och trana (skyddade enligt fågeldirektivet bilaga 1) enligt bolagets fågelinventering. En eventuell annan framtida markanvändning får prövas i ett senare separat förfarande. Brytning och efterbehandling behöver avgöras i ett tillstånd genom angivande av bl.a. täktbotten med noggrannhet på 0,1 meter och släntlutning. Detta kan inte hänskjutas till slutligt avgörande två år innan det datum då mångårigt tillstånd upphör. Successiv efterbehandling och omfattande efterbehandlingsåtgärder som ska hinna avslutas inom tillståndstiden är oförenligt med att en slutlig efterbehandlingsplan tas fram senast två år före tillståndsets utgång. Beslut om efterbehandling är en principiell fråga vid prövningen. Det är inte en fråga som kan hänskjutas till avgörande genom samråd mellan tillståndsinnehavare, tillsynsmyndigheten, de berörda markägarna och samebyar. Detta är inte heller ett rättssäkert förfarande.

Länsstyrelsen anser att bolaget fortfarande inte tillräckligt preciserat principerna för hur införsel av externa massor ska fördelas mellan återvinning samt för anläggningsändamål och efterbehandling. Bolaget bortser i detta sammanhang från den grundläggande skillnaden när det gäller förhandskontroll av godtagbart föroreningsinnehåll inför hantering av externa massor, angående återvinning respektive behov för anläggningsändamål som upplagsytor och viss efterbehandling. För det sistnämnda ska gälla haltkriterierna för ”mindre än ringa föroreningsrisk” enligt Naturvårdsverkets handbok 2010:1. För de förstnämnda gäller haltkriterierna för att endast får röra sig om icke farligt avfall. I bolagets bilaga om platsspecifika riktvärden förtydligas att återvinningen avser massor med ”ringa föroreningsrisk” såsom entreprenadberg, asfalt, tegel, betong samt jord- och schaktmassor. Länsstyrelsen understryker att det inte är tillåtet att förorena naturmark upp till kriterier som gäller för förorenad mark.

Länsstyrelsen överlåter åt Umeå kommun att bedöma om ansökt täktverksamhet som avsteg från Översiktsplanen kan godtas. Länsstyrelsen har framhållit bl.a. att enligt det Tematiska tillägget för landsbygden i avsnittet Berg och grus i riktlinjerna, ska inga nya bergtäkter etableras inom området för Fördjupning för Umeå, där planerad bergtäkt ligger. Länsstyrelsen har också framhållit översiktsplanens betydelse och bostadsförsörjning som beaktansvärt allmänt intresse vid prövning av tillstånd enligt miljöbalken, med hänvisning till Mark- och miljööverdomstolens dom 2018-09-12 (mål M 6456-17). Intill bostadsområdet vid Skravelsjöjärnen och väg 512/Skravelsjövägen har kommunen planer på ett nytt

bostadsområde. Enligt bolagets kompletterade bullerutredning krävs ett avstånd på 40 meter, under förutsättning att uteplatsen är placerad på sidan av huset närmast vägen, för att vid uteplats understiga en maximal ljudnivå på 70 dBA från passage av tung trafik. Denna maximala ljudnivå är riktvärdet för uteplats vid väsentlig ombyggnad av väginfrastruktur.

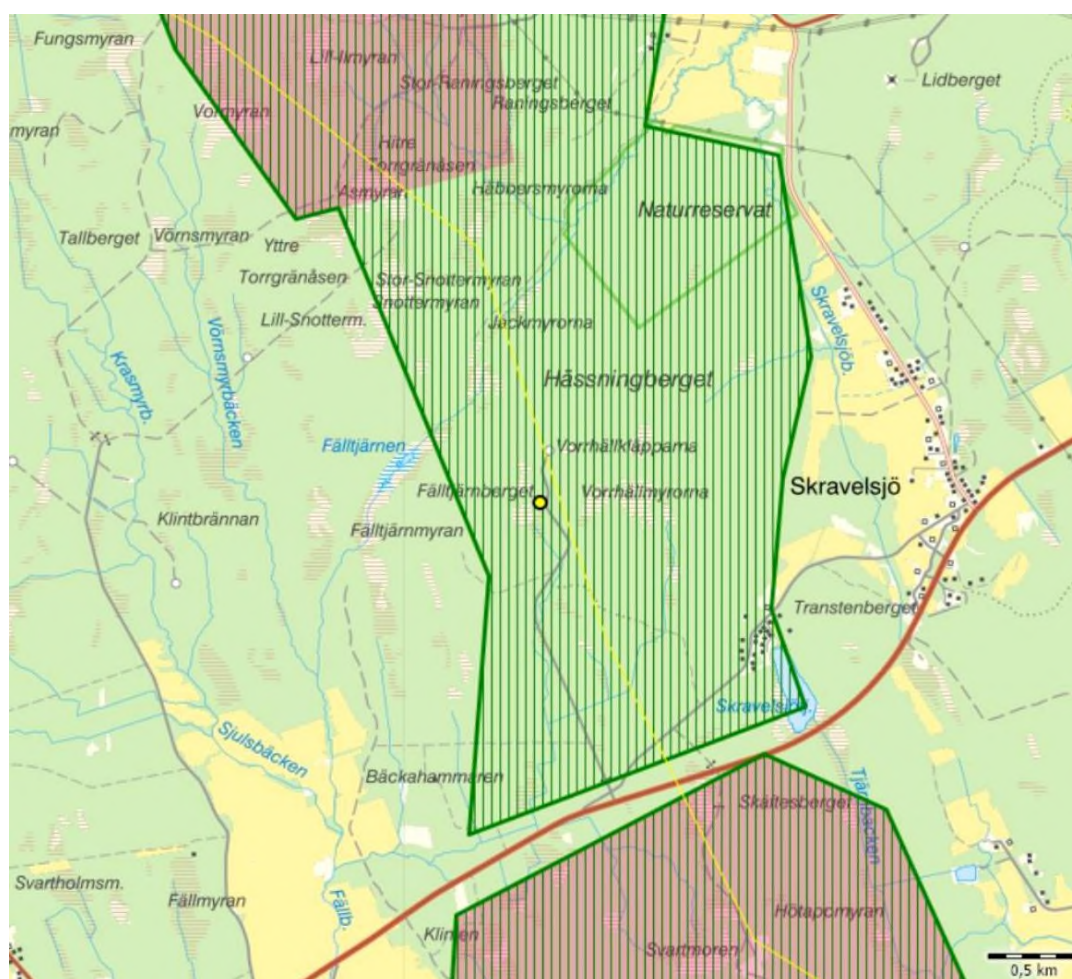
Länsstyrelsen yrkar *i andra hand*, i det fall mark- och miljödomstolen meddelar tillstånd, att tillståndet ska gälla Alternativ 1 med maximal släntlutning på 1:2 inom ramen för täktplanen med delarna M1 (2019-12-19), M2 (2021-02-24) och M3 (2019-12-19). Ett sådant tillstånd ska också förenas med de villkor som länsstyrelsen föreslagit. Länsstyrelsen står fast vid att tillståndstiden ska omfatta hela tiden fram till dess att en täktsjö är slutligt klar ca 5 år efter avslutad exploatering och grundläggande efterbehandling enligt täktplanen, ifall tillstånd skulle medges.

Täktverksamhet enligt bolagets Alternativ 2 med kvarlämnade stup ska avslås.

### **Sametinget**

#### *Det aktuella områdets betydelse för renskötseln*

Det aktuella området utgör vinterbetesmarker för samebyarna Ran och Ubmeje Tjeälddie. Området utgör trivselområde. Trivselområden är områden dit renarna söker sig naturligt för bete och vila under en längre period. Dessa har betingelser i topografin och betet som gör att renarna trivs där. Den ansökta täktens lokalisering ligger mellan två kärnområden som är av riksintresse för rennäringen enligt 3 kap 5 § miljöbalken. Kärnområden är områden som utgör kraftcentrum inom samebyn. Sådana bör skyddas då de har en total kvalitet som har avgörande betydelse för möjligheterna att bedriva renskötsel inom samebyn. De tillfredsställer renens behov av betesro och utrymme. Dessa områden – det kan vara ett eller flera inom en sameby – nyttjas för att hålla renen stationär inom såväl åretruntmarkerna som inom vinterbetesmarkerna de tider detta är nödvändigt. Även områden som behövs för renhjordens reproduktion – brunstland och kalvningsland – hör hit.



Kartan över täktområdet visar på det funktionella sambandet mellan de två ianspråktagna riksintresseområdena för rennäringen enligt 3:5 MB. Sametinget anser att området Fälltjärnberget med omgivningar är så pass viktigt för Ran samebys bedrivande av renskötsel i området. Samebyn upprätthåller rennäringens allmänna intresse och därför ska det funktionella sambandet i sig anses vara av samma vikt som de utpekade riksintresseområdena. Det funktionella sambandet är ett trivsellområde där renar kan finna betesro just genom att det är ett oexploaterat område. I takt med att renbetesmarkerna exploateras inte minst genom att det etableras arealkrävande vindkraftsindustrier med vägar, övriga täkter, en utökning av Umeå stad m.m. blir de kvarvarande oexploaterade renbetesmarkerna än viktigare. Täktområdet ligger på bergshöjd med hållmark och förhållandena är väldigt viktiga i kusttrakterna därför att man fortfarande finner lavbete åt renarna där. Genom täktområdet går en flyttled som skulle bli obrukbar om täkten skulle

etableras och förbindelsen från det östra riksintresseområdet hindras. Området Fälltjärnberget har en avgörande betydelse för Rans sameby att bedriva sin renskötsel.

Samerna ska ha möjlighet att bedriva rennäring på traditionellt vis. Traditionell rennäring innebär att t.ex. flytt med renhjord efter mark utan lastbil och s.k. strövflytt ska vara möjlig att genomföra samt att renarna ska kunna hållas på naturbetes året runt istället för att fordras med framställt foder som genom att fordring på vissa platser kräver att renarna vistas i hägn för fordringen och åsamkar sjukdomar hos ren. Vidare innebär minoritetsskydd att samernas kulturella och traditionella rennäring särskilt ska skyddas mot exploatering från majoritetssamhället.

#### *Riksintresse rennäring*

Enligt 3 kap. 5 § miljöbalken ska mark- och vattenområden som har betydelse för rennäringen så långt möjligt skyddas mot åtgärder som påtagligt kan försvåra näringens bedrivande. Enligt andra stycket ska områden av riksintresse för rennäringen skyddas mot sådana åtgärder. Bestämmelsen innebär att i områden som är av riksintresse ska inte åtgärder tillåtas som kan påtagligt försvåra renskötselns bedrivande. Områdena karaktäriseras ofta som flyttvägar, svåra passager, kalvningsområden och rastbeten. Riksintresse rennäring ska ses i ett landskapsperspektiv eftersom det handlar om ett skydd för områden med olika ändamål som måste hänga ihop för att helheten ska fungera, så kallade funktionella samband. Det är av stor vikt att de funktionella sambanden mellan områdena inte görs obrukbara, så att renarna kan ströva fritt och vandra mellan de olika betesmarkområdena.

De funktionella sambandens betydelse och bevarande är i sig ett riksintresse vilket innebär att till synes oviktiga områden kan vara objekt av riksintresse när totalbilden föreligger. Vissa områden kan därför bli riksintressanta att bevara först sedan hotbilden blir tydlig. Som det konstaterats i förarbetena till naturresurslagen är områden av riksintressen för rennäringen av funktionell typ, i motsats till områden avsedd för fasta exploateringar. Till områden av riksintressen för rennäringen måste buffertzoner/funktionella samband finnas för att renar ska kunna ha åtkomst till naturresurserna.

Vid bedömningen av vilka områden som ska anses vara av riksintresse beaktas renskötselns behov av sammanhängande betesområden och tillgång till alternativa betesområden inom de olika årstidsmarkerna samt alternativa flyttningsleder. Vinterbetesmarkernas särskilda betydelse för renskötseln bör särskilt beaktas.<sup>1</sup> Den fragmentering som landskapet genomgår gör det svårare att hitta och peka ut de värdefulla områden som kan garantera den samiska kulturens överlevnad. Alla kvarvarande marker där renskötsel fortfarande är möjlig att bedriva har generellt sett ett högt värde för renskötseln.

Enligt 2 kap 15 § regeringsformen, har de enskilda medlemmarna i samebyn skydd för sin egendom. För att renskötseln som allmänt intresse ska kunna skyddas, för

---

<sup>1</sup> prop. 1985/86:3, s.161

inte minst de kommande generationerna, är det viktigt att de enskilda samebymedlemmarna har tillgång till det fria betet för sina renar. Renen är ett frigående djur som naturligt letar efter sin föda i markerna. Det är viktigt för renens hälsa samt för upprätthållande av den samiska kulturen att renarna får den betesro de behöver.

#### *Påtagligt försvårande av rennäringens bedrivande*

En täktverksamhet med tillhörande anläggningar och infrastruktur kan vara en åtgärd som påtagligt försvårar renskötsel och annan samisk markanvändning. Med begreppet påtagligt åsyftas sådana åtgärder ”som kan ha en bestående negativ inverkan på det aktuella intresset”.<sup>2</sup> Ett påtagligt försvårande kan uppstå på flera grunder. Det tydligaste exemplet är när ett skyddsvärt område inte längre går att nyttja. En sådan situation kan uppstå när en anläggning, t.ex. gruvverksamhet upprättas i området. Det kan också vara indirekta effekter en åtgärd orsakar. Buller och andra typer av ljudstörningar kan medföra att ett område inte längre kan brukas trots att källan till störningarna inte är belägna inom närområdet. Likaså kan en väg mellan två värdefulla områden medföra att inget av dem kan användas då sambandet/flyttleden däremellan blir obrukbar. Mindre tydliga fall av påtagligt försvårande kan vara när ett område fortfarande kan nyttjas, men kräver merarbete eller merkostnader för att så ska kunna ske. Som exempel kan nämnas när en åtgärd kräver att uppförande av stängsel, mer bevakning eller transport av renhjordar måste ske. Påverkan som kan påtagligt försvåra kan även föreligga när en åtgärd genomförs utanför ett skyddsvärt område (dvs. områden som utpekats som riksintresse och områden som har betydelse). Detta eftersom det är åtgärdens konsekvenser för området som ska bedömas.

Även om ett område inte är utpekats som ett riksintresse för rennäringen kan en åtgärd som vidtas vara otillåten p.g.a. de konsekvenser den bedöms ha för ett riksintresseområde. Det är inte avgörande om åtgärden är lokaliserad inom eller utanför utpekats riksintresseområde – om åtgärden kan innebära påtaglig skada på riksintresset ska den vara otillåten. Det är inte möjligt att ange inom vilka avstånd påtaglig skada kan uppstå då det beror på riksintresseområdets känslighet, omfattningen av störningskällan m.m. Åtgärdens konsekvenser för riksintressets värden och egenskaper ska bedömas och information och kunskap om renskötselns tidigare, nuvarande och framtida bedrivande inom aktuell sameby behövs för att förstå hur områdets funktion på både kort och lång sikt påverkar renskötseln.<sup>3</sup> Bedömningen ska göras utifrån kumulativa effekter av övrig markanvändning inom området<sup>4</sup>. Om ett område enligt 5-8 §§ samma kapitel är av riksintresse för flera oförenliga ändamål, till exempel både för renskötseln och mineraler ska företräde ges åt det eller de ändamål som på lämpligaste sätt främjar en långsiktig hushållning med marken, vattnet och den fysiska miljön i övrigt.

---

<sup>2</sup> Prop. 1985/86:3 s.155

<sup>3</sup> MÖD, dom meddelad 2020-11-12, mål P 2707-19

<sup>4</sup> MÖD, dom meddelad 2020-05-20, mål nr M 2288-19

### *Kumulativa effekter*

Ingrepp och ändrad markanvändning i Sápmi har idag nått en historisk omfattande nivå, vilket ökat behovet av att förstå och beakta de kumulativa effekterna. Den kumulativa effekten av alla förändringar kan leda till att det inom vissa områden inte längre går att bedriva en ekonomisk eller ekologisk hållbar renskötsel och därmed påverkas även den samiska kulturen. I en rapport från Naturvårdsverket framgår att bolags miljökonsekvensbeskrivningar vid exploatering av mark tar otillräcklig hänsyn till kumulativa effekter på samebyar och deras renskötsel och Naturvårdsverket menar därför att det behövs en starkare statlig reglering kring samiska rättigheter i tillståndsärenden. Ett bättre skydd för renskötseln genom hantering av kumulativa effekter i tillståndsprocesser skulle även bidra till att bevara och utveckla sammanhängande och funktionella betesmarker som är en nödvändighet om Sverige ska kunna uppnå flera av sina miljömål.<sup>5</sup>

Renbetesmarkerna och samebyarnas verksamhet är en helhet där förändringar på en del av markerna eller verksamheten kan påverka de andra delarna och således ändra förutsättningarna för renskötselns bedrivande. För att kunna bedöma effekterna av en enskild verksamhet på renskötseln behövs därför en meningsfull och heltäckande bild av samebyns nuvarande situation med olika exploateringar, klimatförändringar och andra störningar som t.ex. rovdjur och friluftsliv.

### *Sametingets bedömning*

Sametinget befarar att de faktiska konsekvenserna på renskötselns bedrivande är mer omfattande än vad som framgår av bolagets underlag med kompletteringar. Den ansökta verksamhetens lokalisering är inom trivselland och kommer att försvåra att nyttja den flyttled som går i direkt anslutning till det aktuella området och således även påverka två kärnområden av riksintresse för rennäringen. De funktionella sambanden riskerar att försvinna vilket påverkar renarnas möjlighet att ströva fritt mellan de olika betesområdena. Förändringar i landskapet med minskade sammanhängande betesmarker och påverkan på flyttleder är faktorer som kan leda till att renarna inte kan följa sina naturliga beteendemönster.

Miljökonsekvensbeskrivningen är bristfällig och har bland annat inte belyst de kumulativa effekterna av ansökt verksamhet tillräckligt eller tagit hänsyn till sociala och kulturella effekter. Enligt miljöbalken ska verksamhetsutövaren beskriva, identifiera och bedöma de miljöeffekter som verksamheten kan antas medföra i sig eller till följd av yttre händelser. Förutom det direkta markanspråket som en täkt upptar påverkas betesmarker som ligger nära täkter av damm vilket kan göra betet obrukbart. Även buller och ljudstörningar från kross-, sprängnings- och borrhingsverksamhet kan ha en negativ inverkan på renarnas beteende, liksom transporter till och från verksamhetsområdet. Forskning visar att renar undviker eller reagerar på infrastruktur och mänsklig aktivitet på upp till 12 km från störningen ifråga<sup>6</sup>. I prövningen är det viktigt att göra en samlad bedömning av vilka konsekvenser som kan uppstå för renskötseln inom samebyarnas områden av

<sup>5</sup> Naturvårdsverket (2020) Omtvistade landskap

<sup>6</sup> SLU (2014) Renar och störningar –mänsklig aktivitet och infrastruktur

både planerade och befintliga verksamheter där påverkan på samebyarnas funktionella samband ska vägas in.

Trycket på samebyarnas renbetesmarker är redan hårt med störningar från bland annat, vindkraft, täkter, skogsbruk, rörligt friluftsliv, infrastruktur samt rovdjur. Det finns även ett flertal större planerade exploateringar inom samebyarnas renbetesområden, som till exempel gruvdrift och Norrbotniabanan. Ran sameby har framfört att en täktverksamhet, förutom att ta betesmark i anspråk, riskerar att åsamka samebyn avsevärd belastning med splittring av vintergruppen och ökad arbetsbörda med följande ökade kostnader för att kvarhålla renarna i området. Det sker många och snabba förändringar inom samebyarna och alla kvarvarande marker är viktiga för renarna och blir allt viktigare i takt med ökad exploatering och förändringar i klimatet. Forskning visar att konkurrerande markanvändning är en av de faktorer som har störst betydelse för renskötseln och att det även kommer att ha stor betydelse för effekterna av ett förändrat klimat. Detta innebär att tillgången till olika betesmarker och flexibilitet att nyttja dem vid olika årstider och väderförhållanden är mycket viktigt för renskötseln klimat Anpassningsmöjligheter. En stor tyngd måste läggas vid renskötseln åsikter eftersom de upparbetat kunskaperna om samebyns renskötsel och kultur vilket innebär att de är experter på hur naturresurserna nyttjas av renarna inom samebyns område.

Den planerade täktverksamheten berör även miljö kvalitetsmålet Storslagen fjällmiljö. Den samiska traditionella kunskapen och renskötseln är avgörande för att nå Storslagen fjällmiljö. Renen levererar ekosystemtjänster genom att de betar och underhåller växtlighet, alltifrån örter och gräs till lavar. Renen är det viktigaste betesdjuret i fjällen. Sametinget ser att om samerna ska kunna upprätthålla renbetet i fjällen krävs livskraftiga renhjordar. För att kunna bevara fjällområdets värden för renskötseln och bibehålla områdets karaktär av betespräglad, storslaget landskap med vidsträckt sammanhängande områden behöver renen kunna följa sin årscykel och vandra mellan betesmarkerna från fjäll till kust.

Frågan om rennäringens och den samiska kulturen förutsättningar ska sättas in i sitt sammanhang när det gäller marker som ursprungsbefolkningen traditionellt brukat samt brukar och enligt folkrättsliga principer har samerna rätt att avgöra om exploateringar ska ske eller inte.<sup>7</sup> Det påpekas även av FN:s kommitté mot rasdiskriminering, CERD-kommittén som i ett avgörande från den 26 november 2020 som uppmanar Sverige att respektera principen om fritt och informerat förhandssamtycke<sup>8</sup>.

Av ovanstående anledningar anser Sametinget att tillstånd inte kan meddelas för ansökt verksamhet.

#### *Föreslagna villkor och skyddsåtgärder*

De föreslagna skyddsåtgärderna kan inte anses vara tillräckligt konkretiserade för att kunna säkerställa att berörd sameby fortsatt kan bedriva traditionell

<sup>7</sup> Free Prior and Informed Consent, FPIC

<sup>8</sup> CERD/C/102/D/54/2013



naturbetesbaserad renskötsel. Åtgärder och villkor ska utformas så att samebyn ska kunna fortsätta nyttja området, att renbetesmarkerna ska förbli beteskraftiga även på lång sikt och underlätta för renskötarna i det praktiska arbetet samt kompensera för det merarbete som uppstår på grund av verksamheten. Det är verksamhetsutövaren som ska åläggas villkor till skydd för rennäringen och ett sådant åläggande får inte direkt eller indirekt ställa krav på att samebyn ska bedriva sin renskötsel på ett visst sätt.

Om domstolen ändå meddelar tillstånd anser Sametinget att villkor ska föreskrivas i enlighet med vad Sametinget anfört.

### **Miljö- och hälsoskyddsnämnden**

Miljö- och hälsoskyddsnämnden (nämnden) har lämnat nedanstående synpunkter.

Nämnden tillstyrker att tillstånd ges för föreslagen verksamhet under förutsättning att nedanstående beaktas vid framtagande av villkor:

1. Bolaget har uppgett att de massor som de avser att ta emot för återvinning och efterbehandling ska uppfylla kraven för framtagna platsspecifika riktvärden som justerats så att de till stor del sammanfaller med Naturvårdsverkets generella riktvärden för känslig markanvändning. Nämnden anser att Naturvårdsverkets riktvärden för mindre än ringa risk, handbok 2010:1 i stället bör användas som riktvärden. Detta för att riktvärden för känslig markanvändning inte tagits fram i syfte att användas för återanvändning av avfall och anger inte en nivå upp till vilken det är acceptabelt att förorena.
2. Om klagomål kopplat till bullerolägenhet uppstår, eller efter begäran av tillsynsmyndigheten, bör bolaget tillskrivas ett villkor om att bullerutredning ska utföras utan dröjsmål för att säkerställa att riktvärden för buller innehålls.
3. Bolaget bör tillskrivas ett villkor om att införsel av massor till verksamhetsområdet ska redovisas till tillsynsmyndigheten minst 2 veckor i förväg.
4. Bolaget bör tillskrivas ett villkor om att inför uppställning av mobilt kross- och sorteringsverk ska tillsynsmyndigheten informeras i förväg.
5. Av villkor i tillstånd bör det framgå att samtliga efterbehandlingsåtgärder ska vara slutförda inom tillståndstiden och att anmälan om slutbesiktning ska göras till tillsynsmyndigheten efter avslutad efterbehandling.
6. Gällande kontrollprogrammet bör det i tillståndet framgå att det av tillståndsinnehavaren ska revideras vid behov.

Vidare lämnar nämnden följande synpunkter:

I samrådsunderlaget framgår att den påverkan som kan förutsättas ur rennäringssynpunkt är bortfall av renbete i området samt störningar i form av buller. Bolaget har därför föreslagit kompensationsåtgärder till samebyn för att motverka konsekvenserna av betesförlust. Nämnden vill uppmärksamma att det är viktigt att bevara bra fungerande samband med renbetesområden väster om Skravelsjö, eftersom det finns planer på utveckling av områdena öster om Skravelsjö, se fördjupad översiktsplan för Röbbäck. Dessutom finns det planer på ny bebyggelse

vid Skravelsjötjärnen och nämnden förutsätter att etablering av bergtäkt inte hindrar kommunens utvecklingsplaner för Skravelsjöområdet.

Täkten ligger i omedelbar anslutning till en grön korridor som sträcker sig från naturreservatet och söderut. Inom korridoren finns en skyddsvärd naturmiljö, Raningsbäcken med våtmarker, äldre barrskog och flera lokaler med sällsynta växter. Den gröna korridoren som finns utpekad i kommunens översiktsplan ska underlätta spridning av djur och växter men har också värden för friluftsliv. Umeå kommun har planer på att anlägga en upplevelserik vandringsled längs den gröna korridoren. För att inte störa rekreativvärden inom de utpekade frilufts- och rekreativområdena Skravelsjöberget och Djäknebölsklinten bör dygnsmedelvärde i dessa områden understiga 35 dBA. Nämnden anser även att det är viktigt att Naturvårdsverkets riktvärden gällande buller innehålls inom Hässningbergets naturreservat.

Nämnden har vidare lämnat följande synpunkter angående lokaliseringsfrågan och bolagets naturvärdesinventering.

Exploateringsområdet innehåller förhållandevis till ytan en hög andel naturvärden med tanke på hur exploateringsgraden i landskapet lokalt och regionalt ser ut. Även den yta som har identifierats som påverkansområde har en betydande del höga naturvärden.

Det måste beaktas att området ligger intill ett stort naturreservat med liknande biotoper och rödlistade arter. Utbytet mellan områdena är viktiga för Hässningbergets ekologiska värden men även för det övriga landskapet. Både Hässningberget och det aktuella området har en hög andel rödlistade arter samt liknande naturmiljöer och signalarter som visar på lång skoglig kontinuitet. Lång skoglig kontinuitet är en viktig parameter för spridning mellan områdena. Detta kommer att gå förlorat om området exploateras och naturvärdena i Hässningberget naturreservat riskerar att på sikt minska. Tjäder har påträffats inom påverkansområdet, det betyder att det inte kan uteslutas att området under våren används som spelplats och är viktiga kycklingbiotoper mm då området är en lämplig biotop för detta. Inventeringen har gjorts under hösten och därför har inte detta kunnat konstaterats.

I rapporten nämns att tjäder är en vanlig art i norra Norrland. Tjäder är en ansvarsart enligt fågeldirektivet och finns upptagen i artskyddsförordningen i bilaga 1. Detta innebär att arten har ett sådant unionsintresse att särskilda skyddsområden behöver utses. Av artikel 4.4 fågeldirektivet framgår att medlemsstaterna även utanför särskilt utpekade skyddsområden ska sträva efter att undvika försämring av livsmiljöer. Tjäder är i den svenska rödlistan klassificerad som livskraftig. Den är ojämnt utspridd i landet och 90 procent av populationen återfinns i landets norra delar, från Värmland, Dalarna och Gästrikland och norrut. Samtidigt så är exploateringsgraden vid norrlandskusten högre än Norrlands inland. Därför är det oklart hur tjäderpopulationen står sig lokalt och regionalt. I detta fall finns inget resonemang eller uppgifter om detta och det är en viktig avvägning mot artskyddsförordningen och fågeldirektivet.

Tjäder är en landskapskrävande art som är beroende av olika miljöer för fortplantning, födosök, viloplatser såsom äldre skog och våtmark, inte minst för uppfödning av kycklingar. Dessa miljöer finns inom exploateringsområdet och påverkansområdet och har också en betydande andel höga eller påtagliga naturvärden. Även om tjäder räknas som livskraftig nationellt så måste hänsyn tas för tjäderbeståndet på lokal och regional nivå, vilket slås fast i en vägledande dom M 10104-17 från Mark och miljööverdomstolen. Det som gör det lite extra känsligt är att landskapet som tjäder behöver för sin livscykel inte heller är skyddade i 4 § första stycket 4 artskyddsförordningen och detta måste också beaktas men ställningstagandet saknas i rapporten vilka miljöer som behöver skyddas för detta ändamål.

Tallskogar är relativt artfattiga och det tar cirka 300 år för en tallskog att uppnå biologisk mognadsålder, därför är bevarandet av tallskog viktig för att på sikt gynna arter som är knutna till tallskog med lång kontinuitet. Det framgår inte i rapporten om tillväxtborrh har använts för att fastställa ålder på träden. Speciellt i hållmarkskog och myrar kan ålder vara svår att uppskatta. Pansarbark är i norra Sverige är ingen indikator för hög ålder, det beror på en rad olika faktorer. Pansarbark är inte oviktig som en parameter men inte heller avgörande för naturvärdena. Därför kan träd utan pansarbark vara underskattade i inventeringen och inte räknats in som naturvärdes-träd, vilket gör att vissa av områdena kan ha en lägre klass. Trädens ålder är viktig för naturvärdesbedömningen och ju högre ålder beståndet har desto högre betydelse för biologisk mångfald. Bedömningen på ålder kan i detta fall vara över- och underskattade och en viktig parameter för bedömning av områdets naturvärdesklass.

### **Rans sameby**

Rans sameby (samebyn) har fört en intensiv dialog med Svevia. Samebyn framförde tidigt de problem som bolagets planerade verksamhet skulle orsaka samebyns renkötsel och att den renbetesmark som bolaget planerade ta till beslag inte tåldes förloras. Tyvärr, som förväntat, fortsatte bolaget med sin prospektering för egen ekonomisk vinning och nu står samebyn framför den bistra framtiden att möjligen förlora ytterligare viktig renbetesmark i anslutning till Umeå stad utan ersättning.

#### *Starten och samrådstiden.*

Samebyn tog del av Svevias samrådsunderlag den 15 januari 2020 och initierade därefter ett möte med bolaget. På det första mötet framförde samebyns representanter att betesmarken och betesområdet var av för stor vikt för att förloras utan kompensationsåtgärder.

Samebyn har under samrådstiden hållit fast vid sin första redogörelse men har sedan dess försökt komma fram till kompromisser gentemot den planerade verksamheten. Bolaget har enligt samebyns tycke inte tagit sitt ansvar i frågan och har inte godkänt den kompensationsnivå samebyn anser står i proportion till det betesinträng bolaget nu avser genomföra.

*Bolagets ståndpunkter gentemot rennäringen.*

Svevia har i sitt samrådsdokument skrivit:

”På ett avstånd om ca 1,4 km mot norr och ca 1,7 km mot söder finns det områden av riksintresse för rennäringen, för transport mellan dessa områden får det antas att renarna delvis passerar aktuellt område. För Ran sameby finns det markerat en flyttled öster om planerat område.”

Meningen ”...får det antas att renarna delvis passerar aktuellt område.” visar bolagets inkompetens i renskötsel frågor. Även Sveys antagande att vi inte kontinuerligt brukar just Hässingberget utan att det endast är till som passage är direkt felaktig. Berget i sin helhet används således som ett område mellan två kärnområden, och har en kapacitet att föda en hjord av ca. 1000 renar i uppskattningsvis 6 veckor. Visst kan det därför klassas som en passage mellan två områden, men det kan även klassas som ett eget betesområde.

Svevia har även publicerat följande text på sin hemsida;

”Aktuell sameby berörs av i stort sett all byggnation och expansion runt Umeå stad och Svevia har förståelse för att de är hårt trängda inom sina vinterbetesmarker runt Umeå stad. Bolaget har utrett ett antal lokaliseringar och anser sammantaget att detta är en bra lokalisering. Bolaget anser att med en god dialog och anpassning av täktens verksamhet utifrån rennäringens förutsättningar så kan de båda näringarna bedrivas parallellt vid aktuellt område. Eventuellt kan kompensationsåtgärder för bortfall av bete bli aktuella på annan plats inom vinterbetesmarkerna, detta är en fråga för prövningen.”

Ovan text framhäver ytterligare bolagets inkompetens eller möjligtvis nonchalans till rennäringen. Att bolaget ”anser” att båda näringarna kan bedrivas parallellt är en bedömning fattat utifrån ett eget intresse. Samebyn har från starten framfört den negativa effekt denna etablering skulle komma medföra samebyn, och att samebyn inte accepterar att de merkostnader som uppstår med bolagets verksamhet ska belasta samebyns årliga budget. Samebyn kräver således att bolaget årligen bekostar samebyns merkostnader som uppstår för renskötseln i det nämnda området.

*Bergtäktens direkta påverkan på rennäringen.*

Förutom att direkt betesmark av stor yta förintas i samband med bortsprängning av lavtäkt berg, uppförande av vägar etc. så stoppas renarnas naturliga vandringsled från Djäknebölsklinten och Skravelsjöberget norrut mot Sörfors. Mellan Gubböle och Brännland finns den sista naturliga vandringsleden som hjälper renhjorden att korsa Umeå älv. Bergtäktens lokalisering medför en spärr av denna naturliga flyttled och tvingar renarna i sydostlig riktning mot angränsande sameby. Att parera renhjorden runt en sådan bergtäkt och till rätt riktning kommer bli mycket svår och medföra enorma merkostnader för samebyns renskötare. Det befaras att hjälp från helikopter eller lastbilstransport av renarna krävs för att passera området.

### *Avslut*

Hässningberget må finnas utanför ett s.k. ”riksintresse för rennäringen” men samebyn vill påminna att samebyn har betesrätt på all mark i området oavsett konkurrerande markanvändare. Hässningberget är per idag en enormt viktig del av samebyns renbetesområde söder om Umeå stad och exploateringen av berget skulle bidra med enorma ekonomiska förluster för våra renägare. Därtill tvingas våra renskötare till merarbete i följd med den parering som krävs från själva täktområdet men även den ökade tunga trafiken som uppstår om och när den planerade verksamheten startar.

Marken kring Skravelsjö, Röbäck, Yttersjön och upp mot Överboda samt Sörfors är ett av Rans samebys viktigaste kärnområden nere vid kusten. Området söder om Umeå är mycket lavberikat och tas till bruk frekvent, här finns mycket naturföda och därmed utomordentligt goda förutsättningar för att upprätthålla en hållbar och naturlig renskötsel. Den planerade bergtäkten ligger således mitt i detta område och samebyn räddas därför över att uppförande av en sådan bergtäkt kan eliminera möjlighet till en naturlig renskötsel på en total yta om cirka 100 km<sup>2</sup>.

Vi anser, baserat på ovan lagda argumentationer, därför att en bergtäkt vid Skravelsjö omöjliggör en naturlig renskötsel på ett mycket stort område. Rans sameby yrkar därför att mark- och miljödomstolen i första hand nekar denna täktverksamhet och i andra hand får bolaget att kompensera samebyn för de merkostnader som årligen uppstår.

### *Beskrivning av samebys ersättningsyrkanden*

Området är enormt viktigt för Rans samebys renbetesområden och mycket viktig för samebys sammanhängande renbetesplanering. Området kring berget i fråga räcker till en vintergrupp med cirka 1 000 renar i en betesperiod om sex veckor. Om detta intrång i renbetesområdet tillåts kommer det direkta renbetesbortfallet att påverka samebyn och enskilda renägare avsevärt. Men förutom det direkta renbetesbortfallet ser samebyn även att kumulativa effekter kan komma uppstå. Berget i fråga är ett mycket viktigt renbetesområde men också en svår passage för att ta sig från Skravelsjöberget/Djäknebölsklinten med renarna norrut mot Umeälven. Om bergtäkt tillåts på A m.fl. fastigheter kommer en mycket viktigt flyttled att spärras av och naturlig renskötsel kommer inte kunna bedrivas i området i framtiden.

Rans sameby vill vidare framföra att arbetsbördan som renskötare tvingas till i och med en eventuell bergtäktetablering i området är orimlig och att samebyn inte ska belastas dessa. Samebyn framför därför att om tillstånd beviljas till bergtäkt på A m.fl. fastigheter att domstolen ålägger bolaget att ersätta samebyn för samtliga merkostnader som uppstår för samebys bedrivande av traditionell renskötsel.

### Renfoder/konstgjord överlevnad

Konstgjord överlevnad genom pellets och ensilagebalar är sista alternativet för alla renskötare. Detta då renarna är ytterst känsliga för stora övergångar mellan

foderkosterna under vintermånaderna. Det är en stor risk att vara tvungen till stora kostvariationer och det är alltid det sista alternativet renskötarna väljer för sina renar. I detta fall är pellets/foder det enda alternativet för det renbetesbortfall en eventuell bergtäkt skapar.

Rans sameby ser därför att bolaget åläggs ersätta samebyn för sex veckors (42 dagar) helutfodring för 1 000 renar á 2,5 kg/ren/dygn. Detta blir således totalt 105 000 kg renfoder/pellets per vinterbetessäsong.

Rans sameby ser även att bolaget åläggs ersätta samebyn för det ensilage som måste införskaffas för att säkerställa god hälsa hos renarna. Renar kräver en varierad kost och kan således inte enbart fodras med pellets. Samebyn uppskattar att 2 höbalar behövs dagligen för dessa 1 000 renar. Detta blir således 84 ensilagebalar per vinterbetessäsong.

#### Arbetsbörda

Renskötares arbetskraft är svår att bedöma då renskötsel givetvis har en egen arbetsbelastning även utan stora intrång och störningar som denna bergtäkt. Samebyn har bedömt att behovet av ytterligare arbetskraft är ett faktum men att beräkningen är svår, om inte omöjlig, och att behovet kommer att variera från år till år i och med olika renbetesförhållanden (ex. snö-nivå, isbildningar, skare etc.). Goda renbetesförhållanden kommer att resultera i ett mindre behov av ytterligare arbetskraft och sämre renbetesförhållanden kommer att betydligt öka graden av arbetsbördan på renskötarna. Samebyn föreslår därför en schablon-kostnad som får följa tákten årligen per vinterbetessäsong även om ett sådant förfarande kommer att få olika utslag från år till år på renskötseln i området. Samebyn ser att bolaget åläggs att ersätta samebyn för att avlöna en (1) renskötare för fjorton (14 dygns) extrainsatt arbete och att denna dygnersättning täcker både adekvat lön, skoterersättning, bilersättning, slitage och bränsle.

#### Transportmetoder

Om etablering av bergtäkt tillåts på A m.fl. fastigheter bör bolaget åläggas att ersätta Rans sameby för de transportkostnader och/eller det helikopterstöd som behövs för att passera området på annat vis än på det naturliga renflyttningsviset per fots med skoter. Dessa merkostnader kan rimligtvis inte belasta renskötseln och samebyn ser att exploatören ska ersätta samebyn för dessa merkostnader.

#### Summering

Ovan redovisade kostnadsposter sammanställs enligt tabellen nedanför. Dessa kostnader som redovisas är dagsaktuella priser per den 11 oktober 2022 om inte annat anges och kan hastigt förändras. Alla kostnadsposter redovisas ex. moms.

<b>Kostnadspost</b>	<b>Antal</b>	<b>Å pris</b>	<b>Källa</b>	<b>Summa</b>
Renfoder/pellets	105 000 kg	4,26 kr	T.N., Lantmännen	447 300 kr
Ensilagebalar	84 st	400 kr	F.I. den 23 feb. 2022, mjölkbonde i Tavelnsjö	33 600 kr
Arbetskostnader	112	580 kr	F-skatt löner	64 960 kr
Transport/lastbil	20 h	1 300 kr	P&G i Norr AB	26 000 kr
Helikopter	10 h	7 702,80 kr	TopHeli i Hemavan AB	77 028 kr
Årlig under- hållskostnad, hage	1 st	8 000 kr	Schablon	8 000 kr
<b>Summering</b>				<b>656 888 kr</b>

Rans sameby yrkar att bolaget ska åläggas att ersätta samebyn med en årlig summa om 656 888 kr ex moms om bergtäkten kommer till stånd. Detta för att möjliggöra samisk traditionell renskötsel i området söder om Umeälven.

#### Engångsersättning för hägn

Rans sameby ser att bolaget åläggs ersätta samebyn för uppförandet och materialet till en uppsamlingshage som kan användas för att passera området. Detta hägn bör vara minst 2 000 meter i omkrets med stängsel och tryckimpregnerad stolp, med tillhörande fodergrindar (2 st) där traktorer enkelt kan ta sig ut och in samt en mindre grind för skotertrafik. Uppförandet av detta hägn beräknas till 8 dygn för 2 man. För att bedöma hagens slutliga lokalisering måste en utredning genomföras av rensköterna i Rans sameby. Samebyn ser att strängen uppförs med stolpar med 1,6 meters mellanrum.

<b>Kostnadspost</b>	<b>Antal</b>	<b>Å pris</b>	<b>Källa</b>	<b>Summa</b>
Viltstängsel/sträng	2 000 m	38,40 kr	POV AB	76 800 kr
Tryckimpregnerade stolpar	1 250 st	58 kr	Ute Trä i Arvidsjaur Aktiebolag	42 500 kr
Krampor	35 askar	44 kr	Biltema	1 540 kr
Arbetskostnad	128 h	580 kr	F-skatt löner	336 400 kr
Fodergrindar	2 st	3 590 kr	Kellfri	7 180 kr
Skotergrind	1st	2 190 kr	Kellfri	2 190 kr
<b>Summering</b>				<b>466 610 kr</b>

Rans sameby yrkar att bolaget ska åläggas att ersätta samebyn med en engångssumma om 466 610 kr ex moms om bergtäkten kommer till stånd. Denna summa bör utbetalas vid det tillfälle ett tillstånd vinner laga kraft så att samebyn har möjlighet att verkställa förebyggande åtgärder (i detta fall uppföra ett hägn) innan bergtäkten gör sitt intrång i naturen och renbetesområdet.

### Indexering

Avslutningsvis vill samebyn framföra att alla beräkningar bör indexeras på något vis, exempelvis enligt KPI. Renskötarens kostnader har ökat i hastig takt det senaste decenniet med ökade bränslepriser, foderpriser, etc. och dessa kostnadsökningar kan inte läggas på renskötseln i framtiden.

### **Skravelsjö vattenförening**

Skravelsjö vattenförening är en förening som tar sitt dricksvatten från en källa i Hässningberget. Det är 21 hushåll i dag som är beroende av vattenförsörjning från denna källa. Källan ligger på ett avstånd på ca 750 meter från tänkt bergtäkt. Vi önskar att detta tas med i bedömningen.

Bolaget beskriver bl.a. att ”grundvattennivån kommer att påverkas inom ett influensområde i täktens närhet”. Således innebär detta (enligt Svevias analys) att det område där vår kalkkälla har sitt ursprung ej skulle beröras. Vi har att förhålla oss till detta men känner samtidigt en oro för eventuell påverkan.

### **Djäkneböle/Bjänsjö Idrotts- & Fritidsförening, Kasamark Bygdegårds- och Idrottsförening, Böstaortens LRF-avdelning**

Ansökan behöver kompletteras med en fördjupad trafik- och olycksriskanalys som belyser både risken för trafik- och kemikalieolyckor som det ser ut idag samt inom det planerade expansionsstråket.

### **MA.L. och P.L.**

Husen som är byggda på Tupplia står alla på ett berg som sträcker sig hela vägen upp till täkten som är tänkt att tas i anspråk. Avståndet fågelvägen är ca 1,3–1,5 km. Skogen skövlades under hösten 2021 vilket innebär mera öppenhet och mera lyhört. Vibrationerna måste bli kraftiga eftersom det är ett enda stort berg. I dagsläget känner vi av vibrationer ända från Svartberget i Djäkneböle när Skanska spränger och avståndet är ca 4–5 km fågelvägen.

Vi har ett eget vattenhål och energihål som är borrarat i berget vilket kan komma att påverkas av sprängningar och vibrationer, vem står för dessa eventuella skador? Om det blir skador på huset vem tar ansvar över detta?

Bolaget hänvisar att det är fullt möjligt att nyttja skogsbilvägen gemensamt eftersom dom kommer att bedriva sin verksamhet endast under dagtid och i undantagsfall under helger, kvällar och nätter. Detta är inte acceptabelt eller möjligt för oss som tränar travhästar både dagtid, kvällar och helg. Vi har ett handelsbolag som föder upp och tränar travhästar vilket skulle bli en stor förlust ekonomiskt om vi inte har möjlighet att träna hästarna där vi bor som vi gör i dagsläget. Vi byggde hus och stall här i Skravelsjö på Tupplia för 20 år sedan för att komma närmare naturen och träningsmöjligheter för travhästar. Vi underhåller vägen alla årstider för att kunna träna travhästar och det blir en dödsfälla att möta tung och skramlande trafik eftersom hästen är ett flyktdjur.



### **Övriga enskilda**

En stor grupp enskilda har yttrat sig i målet, vissa av dem vid huvudförhandlingen företrädda av G.L.. I stort sett samtliga har motsatt sig etableringen av bergtäkten i området. De främsta invändningarna har varit att den planerade verksamheten är mycket omfattande med risk för stor påverkan på boendemiljön, främst i området Tuppliden. Stora störningar genom buller och damm befaras från såväl själva bergtäkten som från transporter till och från verksamhetsområdet via Hässingeleden ut på väg 512. Även trafiksäkerhetsproblem har lyfts fram. Påverkan av täktverksamheten på natur och miljö, inte minst på naturreservatet Hässningberget befaras också. Naturreservatet och bergsområdet invid Hässingeleden anges vara mycket uppskattat av boende i Skravelsjö och Umeå för bl.a. rekreation, naturupplevelser och svampplockning. Hässingeleden nyttjas idag också för träning av hästar vilket framgår ovan. Även påverkan på grundvattnet, skogsproduktionen och jaktmöjligheterna befaras bli lidande av flera enskilda.

### **BOLAGETS BEMÖTANDEN**

#### **Lokalisering**

Flertalet av de inkomna yttrandena har berört den planerade verksamhetens lokalisering och förenlighet med Umeå kommuns översiktsplan och planerade bostadsområde. Inledningsvis kan konstateras att verksamheten är vällokaliserad. Fyra alternativa lokaliseringar har utretts inom ramen för ansökan. Utredningen av dessa alternativ visade att Skravelsjö hyste de bästa förutsättningarna för att bedriva bergtäktsverksamhet med så liten påverkan på människors hälsa och på miljön som möjligt. Här kan särskilt nämnas att lokaliseringen i Skravelsjö ligger på ett klart längre avstånd från bostäder än de övriga alternativen.

I kompletteringen daterad 18 december 2020 har bolaget klarlagt att den ansökta verksamheten är förenlig med Umeå kommuns översiktsplan. Det ska även tilläggas att Umeå kommun har tillstyrkt verksamheten och anser inte att lokaliseringen står i konflikt med översiktsplanen. Det planerade bostadsområdet som flera av de närboende hänvisar till ligger dessutom på ett så stort avstånd från verksamhetsområdet att oacceptabla störningar från den ansökta verksamheten är uteslutna.

#### **Behovet**

Då det framförts synpunkter om behovet av den ansökta verksamheten finner bolaget anledning att utveckla detta nedan. Huvudsakligen hänvisas dock till den utförliga redogörelsen av behovet av den ansökta verksamheten som bolaget framförde i de två kompletteringarna daterade 12 mars 2021 och 18 december 2020.

I ett nyligen avgjort mål bedömde Mark- och miljööverdomstolen ("MÖD") att behov av den i målet ansökta verksamheten förelåg trots att tillgången på bergmaterial i området vid tiden för avgörandet (2021) var större än efterfrågan. För tiden efter år 2024 framstod det dock att efterfrågan på material skulle överstiga tillgången. MÖD fann på grundval av detta att det var visat att det fanns ett behov av verksamheten, se MÖD M 11773-19.

Som framförts tidigare förutspås ett stort underskott av material i Umeåområdet. Ett underskott på material förutspås inträffa 2028 vilket tydligt framgår av såväl ansökan som komplettering.

Det förväntade överskottet som flera av de närboende omnämner från gruvindustrin ligger på ett alltför stort avstånd till den lokala marknaden för att kunna användas på ett ändamålsenligt och kostnadseffektivt sätt, inte minst mot bakgrund av den klimatpåverkan transporterna skulle medföra. Dessutom skulle transportkostnaderna i sig överstiga materialpriset. Ett sådant förfarande skulle innebära stora ökade kostnader för alla byggprojekt i Umeåregionen.

Det förväntade överskottet av material som kan uppkomma i den första etappen av Norrbotniabanan kommer till stor del kunna återgå vid andra etapper av projektet. Bolagets bedömning är att något lagakraftvunnet beslut i Skravelsjö troligtvis inte kommer finnas på plats innan första etappen är färdigställd. Det kommer emellertid finnas behov för bolagets produkter till de expansiva industriområdena och sidoprojekt som kommer vara lokaliserade i den utbyggda banans närhet, utöver de i ansökningshandlingarna redovisade samhällsprojekt som bolaget förväntas leverera till.

Länsstyrelsen har bedömt att andra befintliga bergtäkter runt Umeå som är öppnade i granodiorit och/eller granit har en jämnare och högre kvalitet. Det ska för ordningens skull noteras att bolaget innehar en av de täkterna med granit. Bolaget ifrågasätter inte länsstyrelsens bedömning men får påpeka att marknaden inte endast efterfrågar bergmaterial av de högsta kvaliteterna. Motsatt, finns det en stor efterfråga på bergmaterial av blandade kvalitéer. Därtill ska anges att de täkter som håller en något högre kvalitet av bergmaterial ligger på väsentligt större avstånd från Umeå stad, ca tre mil. Det ska även poängteras att det i Umeå kommun endast finns en täkt (Bolagets täkt i Hössjö) som är godkänd för att leverera material för järnvägsändamål.

Mot bakgrund av det som framförts tidigare, det ovan sagda samt nyligen avgjort praxis får det anses klarlagt att det föreligger ett behov för den ansökta verksamheten.

### **Bemötande av länsstyrelsens yttranden**

#### *Naturreservat Hässningberget*

Länsstyrelsen har avstyrkt Svevias ansökan med hänvisning till bullerstörningarna på friluftslivet. Länsstyrelsen menar att de riktvärden för buller som anges i Naturvårdsverkets rapport 6538 kommer att överskridas i naturreservatet. Bolaget bestrider inte att Hässningberget är ett omtyckt och välbesökt naturreservat. Den huvudsakliga verksamheten kommer emellertid att bedrivas dagtid på vardagar och endast kampanjvis på tider utöver detta vilket innebär att eventuella störningar för naturreservatet begränsas. Vidare visar bullerberäkningarna att begränsningsvärdena för friluftsområden kan innehållas dag som kväll utan vidtagande av några betungande skyddsåtgärder. Från det kompletterande PM om Buller som lämnades

in i december 2020 klargjorde bolaget att verksamheten hade anpassats för att klara riktvärdena i reservatet. Skillnaden från den tidigare bullerutredningen är att bergborragregatet nu är ljuddämpat och att skutknackaren enbart är i drift under dagtid, samt att efterkrossen i startskedet endast är i drift dagtid. Sökanden äger egna bullerdämpade borrhjor som finns tillgängliga för verksamheten och har också åtagit sig att nyttja dessa för verksamheten.

Det ska även poängteras att dessa begränsningsvärden syftar till att skydda områden som nyttjas frekvent för friluftsliv varför bolaget har valt att använda den närmaste rastplatsen i reservatet som kontrollpunkt för bullermätningar och inte reservatsgränsen som sådan. Från PM Buller som bifogades till kompletteringen anges att riktvärdet kväll/natt på LAeq 35 dB tangeras i mellanskedet och slutskedet längs den sydvästra kanten av naturreservatet medan nivåerna vid rastplatsen aldrig överstiger 34 dB. Dessa beräkningar representerar ett sk. worst case. Skulle mätningar vid kontrollpunkter inom naturreservatet visa att riktvärdena överskrids har bolaget möjlighet att efter samråd med tillsynsmyndigheter vidta bullerreducerande åtgärder för att säkerställa att riktvärdena innehålls.

Som angavs vid huvudförhandlingen anser inte bolaget att det är klart att naturreservatet Hässningberget är ett sådant område där särskilda bullervillkor ska gälla. För det fall domstolen finner att så är fallet bör det föreskrivas i enlighet med Svevias förslag. Särskilt angående vid vilket punkt som ska vara styrande för villkoret, anser bolaget att det bör vara vid närmaste punkt där ett frekvent nyttjande i rekreationssyfte kan förutses ske. En liknande bedömning gjorde mark- och miljödomstolen i Växjö i mål nr M 1032-21. För det fall domstolen föreskriver ett särskilt villkor (eller tillägg i villkor 6) avseende bullernivåer i naturreservatet bör även det kursiverade tillägg om kontroll i naturreservatet finnas med i de slutliga villkoren.

Bolaget har genom att åta sig att inte utföra borrhjor under helg och kväll till dess att det går att visa att 35 dB(A) ändå går att innehålla, undanröjt det driftsfall som hade kunnat orsaka överskridanden inom naturreservatet. Buller ska således inte kunna utgöra hinder för tillåtligheten. Den uppföljning som bolaget åtagit sig tillförsäkrar också att bullervärdena innehålls vid var tidpunkt.

#### *Lokaliseringen i förhållande till rennäringsen*

Länsstyrelsen har dessutom avstyrkt verksamheten med hänvisning till att lokaliseringen inte är lämplig med hänsyn till rennäringsens intressen. Att lokaliseringen är väl avvägd och lämplig framgår av det som framförts ovan. Det är även klarlagt att det finns ett behov av den ansökta verksamheten.

Samtliga alternativa lokaliseringar för verksamheten innebär konflikt med renintresset i olika omfattning. Utifrån en samlad bedömning ansågs dock denna lokalisering utgöra det alternativ med minst motstående intressen. Flera av de alternativa platserna ligger placerade i vad som bedömts som sämre lokaliseringar för rennäringsen.

Till skydd för det funktionella sambandet mellan riksintresseområdena har bolaget förslagit villkor samt åtagit sig att avstå från att bedriva verksamhet under perioder när konflikt kan uppstå. Ett uppehåll i verksamheten utgör ett mycket långtgående skydd.

Länsstyrelsen har även framfört att vissa av de av Svevia föreslagna villkoren är otillräckliga eller för allmänt hållna. Som ovan nämnt är uppehåll av bullrande verksamhet av mycket stor betydelse för rennäringen då alla störningsrelaterade effekter kan undvikas. Vid ett uppehåll i verksamheten är det endast ett mycket litet område där bete inte kan ske. Vidare har samebyn uttryckt under dialog vid samrådet att en snabb vegetationsetablering genom val av lämpliga externa massor är en viktig fråga för deras verksamhet. I detta hänseende har samebyn dessutom framfört att de upplever att myndigheterna inte visar tillräcklig hänsyn till rennäringen. Genom att anpassa vegetationen har bolaget möjlighet att göra området lämpligt för rennäringen efter tillståndstidens slut. Länsstyrelsen ifrågasätter slutligen om successiv efterbehandling av tälten kommer att ske. I detta hänseende får bolaget upplysa om att det i ansökan föreslås om villkor angående successiv efterbehandling, (se villkor 16) när så är möjligt. Delar av tälten kommer att kunna efterbehandlas succesivt men verksamheten behöver också ha ytor tillgängliga så länge verksamheten är aktiv.

Sökanden har tidigare beskrivit att successiv efterbehandling kan ske först av slänterna i öster sedan söder och från öst mot väst inför tälten avslut. Under tälten verksamhetstid kommer området vara stängslat och olämpligt för rennäringen trots successiv efterbehandling. Den successiva efterbehandlingen kommer dock rennäringen till gagn genom att det sker en vegetationsetablering på dessa slänter som kommer att kunna nyttjas av rennäringen när tältverksamheten avetablerats från platsen. För närliggande naturvärdesobjekt 1, 5 och 13 hindras inte tillträdet för rennäringen av verksamheten. Stängslingen säkerställer att objekten kan nyttjas utan risk för renars eller människors säkerhet.

Slutligen får det upplysningsvis nämnas att sametinget dels yttrat sig i ärendet från det inledande samrådet vilket framgår av samrådsredogörelsen, dels yttrat sig nu i ett senare skede. Bolaget har utifrån de inkomna synpunkterna från både Sametinget och berörd sameby anpassat verksamheten på ett sådant sätt att den inte är oförenlig med rennäringen. Genom den dialog som fortsatt kommer att ske med aktuell sameby under tillståndstiden tillgodoses även framtida behov för rennäringen efter att tillståndet tas i anspråk. Mot bakgrund av det ovan sagda anser bolaget att den ansökta verksamheten kan samexistera med rennäringen på den aktuella lokaliseringen, utan att rennäringen drabbas av någon oacceptabel påverkan.

#### *Masshantering och efterbehandling*

Svevia har utförligt i kompletteringarna redogjort för hur bolaget planerar att hantera mottagna massor. Bolaget hänvisar i huvudsak till det som framförts tidigare. Länsstyrelsen efterfrågar nu åter igen de externa massornas specifika egenskaper trots att bolaget framfört att massornas fysikaliska och mekaniska egenskaper inte ska behövas, eller ens är möjliga att deklarerat i detalj i förväg.

Länsstyrelsen framhåller vidare att det inte är tillåtet att förorena naturmark upp till kriterier som gäller för förorenad mark. Bolaget har presenterat platsspecifika riktvärden ("PSRV") som har utgått ifrån de faktiska förutsättningarna för denna plats. Bolaget bedömer att det är förenligt med gällande praxis samt främjar cirkulär ekonomi att få ta emot massor motsvarande ringa risk i enlighet med Naturvårdsverkets modell för beräkning och bakgrundsvärden för området.

Bolaget har i kompletteringarna redogjort för den planerade efterbehandlingen och för behovet av externa massor. Vad som där framförts vidhålls. Även om den valda efterbehandlingsmetoden inte är den som förordas av Länsstyrelsen i Västerbotten är den inte på något sätt kontroversiell i resten av landet. Annorlunda är det med det släntsprängningsförfarande som länsstyrelsen förespråkar. Genom en sådan efterbehandling lämnas utsprängt berg outnyttjat kvar på platsen. Ett sådant förfarande måste anses direkt oförenligt med flertalet miljörättsliga principer, exempelvis hushållningsprincipen. Bolaget anser istället att ett fullgott nyttogörande av de tillgängliga resurserna i sin helhet är att föredra.

I Skravelsjö har bolaget även möjlighet, förutom att bryta jungfruligt berg, att bedriva återvinning av materialflöden från andra projekt i samhället inom verksamhetsområdet vilket skapar många fördelaktiga samhällsvinster. Inte minst med tanke på det faktum att cirkulära massflöden enligt uppdrag från regeringen ska främjas.

Länsstyrelsen anser i sitt yttrande att det för beviljande av tillstånd krävs utredning som visar att det finns förutsättningar för en fungerande efterbehandling på platsen. En sådan utredning har bolaget presenterat. Det finns således ingen anledning att betvivla verksamhetens tillåtlighet utifrån den grunden. Att presentera varifrån de aktuella massorna för efterbehandling ska hämtas, eller i vilken verksamhet de förväntas uppkomma som länsstyrelsen förordar är både praktiskt olämpligt och omöjligt. Det är även olämpligt att detaljreglera hur en efterbehandling ska ske när det är fråga om ett mångårigt tillstånd. Istället är detta någonting som bör ske i samråd med tillsynsmyndigheten för att kunna ske i enlighet med vad som vid varje tidpunkt anses lämpligast.

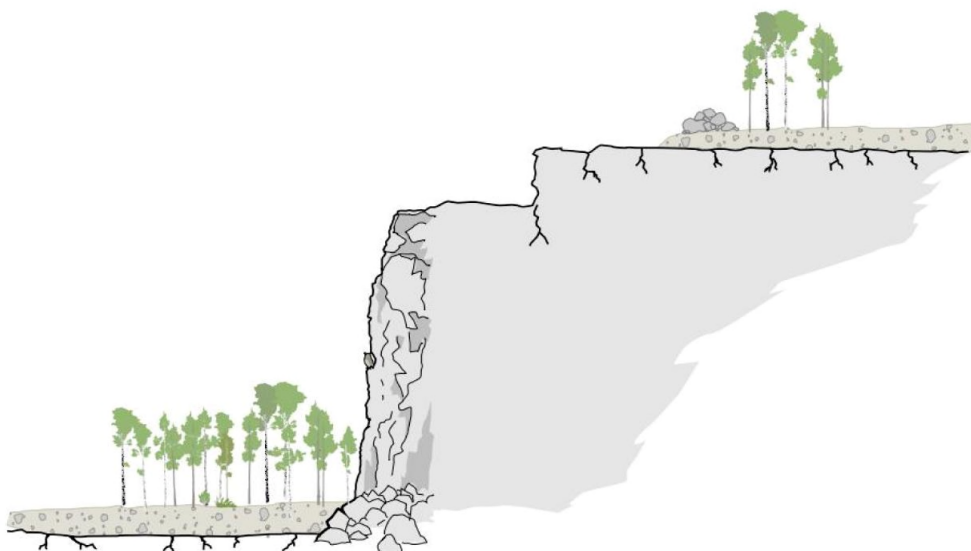
Angående tillståndstid och slutförande av efterbehandling anser Svevia mot bakgrund av att slänterna byggs successivt att uppföljning och kontroll av eventuella sättningar kommer att kunna ske under verksamhetstiden. Därtill anser Svevia att bolagets samlade erfarenheter under verksamhetstiden kan komma väl till pass i slutskedet då ytterligare ytor färdigställs för att säkra miljön för efterbehandlingen. Bolaget anser därför att någon förlängd tillståndstid inte är nödvändig. Tillståndstiden ska täcka de aktiva åtgärder som krävs för att fullgöra efterbehandlingen och behöver inte täcka den tid som det tar för täktsjön att nå sin slutliga nivå. Endast när aktiva åtgärder (exv. fortsatt pumpning) krävs för att exempelvis hålla vattennivån uppe i en närliggande sjö i avvaktan på att täktsjön når en viss nivå behöver tillståndstiden avseende vattenverksamheten förlängas, se MÖD mål nr M 10574-19. Några sådana aktiva åtgärder är inte behövliga i förevarande fall.

Bolaget anser att förslaget om att skapa en slänt med intagna massor av grusig morän är både tekniskt bättre och fullt genomförbart eftersom aktuellt material finns och en stabil slänt kan tillskapas. Svevia anser att om frågetecken kvarstår, kan rätten hantera frågan på samma sätt som i mark- och miljödomstolens mål M 1837-21, med ett ansvar för bolaget att använda bergmaterial om tillgången på moränmassor är begränsad.

#### *Alternativ efterbehandling*

Svevia har tidigare presenterat en alternativ efterbehandlingsplan i enlighet med länsstyrelsens önskemål om släntsprängning men detta alternativ är omöjligt att efterleva då det inte ger förutsättningar för en rationell verksamhet på platsen p.g.a. ytmässiga begränsningar. Det bör även upprepas att den huvudsakliga anledningen till att en slänt bedöms utgöra den lämpligaste efterbehandlingen är för att det skulle främja rennäringens möjligheter att nyttja området efter verksamhetens avslutande.

Då länsstyrelsen ifrågasätter lämpligheten med att anlägga slänter av externa massor vill bolaget därför presentera det enda andra rimliga alternativet. För att hushålla med jungfruligt material från tälkten, ser bolaget att alternativ efterbehandling endast kan ske med kvarlämnande av klippbrant med skyddshylla eller en kombination av släntning med externa massor och klippbranter inom delar av tälktområdet. Att släntspränga berget i tälkten är, förutom ett resursslöseri, miljömässigt förenat med stora kostnader och inte minst innebär släntsprängningen ökade arbetsmiljörisker. Klippbranter med skyddsvall och bergrensning är ett sedvanligt föreskrivet efterbehandlingsalternativ i resterande delar av landet men till följd av rennäringens nyttjande av området har Svevia dragit slutsatsen att det är ett mindre lämpligt alternativ på denna plats. Bolaget presenterar alternativet som principskiss nedan och för det fall domstolen finner alternativet lämpligt kan bolaget tillhandahålla efterbehandlingsplan enligt följande.



*Figur. Klippbrant med skyddshylla (från Miljösamverkan Sverige, 2006, "Efterbehandling av tälkter. En förtäkt vägledning". Illustration: John Dagobert*

Fördelen med en efterbehandling enligt figuren är att klippväggar med klippavsatser är värdefulla för fågellivet. Avsatserna kan koloniserar av exempelvis berggub, korp och vråk. Sten utgör därtill ett viktigt växtsubstrat för många lavar och mossor. Över hälften av landets lavar växer direkt på sten och ungefär 1000 arter kan leva på klippväggar direkt på lodytor, i skrevor eller på mer lutande berg. Vilka arter som förekommer på en specifik plats bestäms mycket av de kemiska förutsättningarna som bergarten skapar och mikroklimatet som skapas av väderstreck, grad av solexponering och tillgång till vatten. Vidare innebär efterbehandlingsåtgärden inte mindre miljöpåverkan eftersom färre transporter blir nödvändiga (under förutsättning att massorna inte behöver transporteras längre till en annan plats).

En skyddshylla med en bredd om ca fyra meter sprängs ut två – tre meter under den naturliga markytan för att minska risken att människor och djur som oavsiktligt trillar ut för kanten omkommer.

Säkerhet över tid åstadkoms genom att ca 3 meter före branten avbanas helt så att växtlighet inte får fäste. Efter den kala ytan läggs en jordvall eller större naturligt formade block upp som kommer att göra eventuella skid- och skoteråkare uppmärksamma även vintertid.

En efterbehandling enligt ovan skulle uppskattningsvis innebära att ca 200 000 ton externa massor skulle behöva transporteras in i efterbehandlingssyfte. Detta skulle emellertid behöva verifieras med en mer detaljerad beräkning i samband med att detaljerna för efterbehandlingen bestäms.

Svevia ser att en alternativ efterbehandling enligt ovan beskrivet kan vara möjlig att genomföra på platsen utan orimliga risker för människa eller miljö. Som nämnts tidigare har principerna för efterbehandlingen valt för att tillgodose rennäringens intresse vilket har bedömts utgöra det tyngsta skälet i denna prövning. På ett mer generellt plan har bolaget inga särskilda preferenser för den exakta utformningen av efterbehandlingen och kan tänka sig en utformning enligt ovan om prövningsmyndigheten finner att den ur ett helhetsperspektiv bedöms lämpligare och mer förenlig med miljöbalkens intentioner.

#### *Länsstyrelsens andrahandsyrkande*

Bolaget har bemött länsstyrelsens andrahandsyrkande och bl.a. uppgett att många av de villkor som länsstyrelsen har yrkat i andra hand liknar bolagets föreslagna villkor.

#### Avslutande synpunkter

Länsstyrelsen har i många av de föreslagna villkoren i andrahandsyrkandet formulerat villkor som är mer långtgående än vad som behövs och villkor vars formulering inte är miljömässigt motiverad. Många av villkoren är dessutom antingen för detaljerade för att anses lämpliga som tillståndsvillkor eller för vaga för att vara rättssäkra. Bolaget får i detta sammanhang poängtera att villkor i miljötillstånd är straffsanktionerade och att det därför är av största vikt att villkoren har rätt omfattning och är formulerade på ett rättssäkert sätt.

### *Ekonomisk säkerhet*

Bolaget vidhåller den i ansökan bifogade beräkningen av ekonomisk säkerhet som tillräcklig för verksamheten och varför avsteg från Miljösamverkan Sveriges modell bör ske. Detta överensstämmer även med nyligen avgjord praxis från MÖD. I M 10574-19 den 3 juni 2021 uttalades att schabloniserade beräkningar inte ensamt kan ligga till grund för den ekonomiska säkerhetens storlek utan att en bedömning som huvudregel ska göras i det enskilda fallet. MÖD erinrade även att det avgörande är att säkerheten ska täcka samhällets kostnader för avhjälpande- och återställandeåtgärder utan att vara orimligt betungande för verksamhetsutövaren. Den ekonomiska säkerheten för Skravelsjö bergtäkt bör därför bestämmas med utgångspunkt i de beräknade faktiska kostnaderna för den planerade efterbehandlingen, enligt bolagets tidigare ingivna kostnadskalkyl.

### *Avslutande kommentarer*

Bolaget anser att den beskrivna verksamheten är okontroversiell och att verksamheten kan bedrivas utan risk för en oacceptabel negativ påverkan på människor eller miljö, med föreslagna villkor och kontroll av verksamheten. Det ska vidare poängteras att länsstyrelsens önskemål om innehåll i täktplanerna inte har varit särskilt tydliga och att bolaget har försökt bistå men vad som tolkningsvis får förmodas ha efterfrågats.

### **Bemötande av Rans samebys och Sametingets yttranden**

Då både Rans sameby och sametinget uttrycker en oro över den ansökta verksamhetens påverkan på rennäringen och i huvudsak framför liknande synpunkter kommer deras yttranden att bemötas tillsammans nedan. Bolaget hänvisar därutöver till det som anförts angående rennäringen i bemötandet av länsstyrelsens synpunkter, samt i ansökningshandlingarna och kompletteringarna där bland annat verksamhetens påverkan på flyttleden och dess funktionella samband kommenteras.

Samebyn påtalar att en intensiv dialog har skett med bolaget under ansökans gång vilket bolaget vidhåller. Utgångspunkterna i dialogen har av förklarliga skäl varit och är fortfarande olika. Bolaget vill särskilt lyfta att samhällets behov av material är ett angeläget samhällsintresse och inte enbart ett enskilt intresse för Svevia. Materialbrytning runt Umeå stad kommer att ske oaktat om tillstånd ges till denna ansökan. Bolaget har utifrån detta i sin dialog varit inriktad på att finna lämpliga skyddsåtgärder för att näringarna ska kunna bedrivas parallellt på bästa sätt med minsta möjliga intrång i rennäringen. Bolaget erbjuder såväl fortsatt dialog som möjlighet till ersättning för merkostnader som uppstår kopplade till specifika störningstillfällen, om sådana uppstår i enlighet med samebyns andrahandsyrkande. För det permanenta betesbortfallet på platsen föreslår bolaget kompensatoriska åtgärder på annan plats inom samebyns vinterbetesmark vilken självklart ska utformas i samförstånd med samebyn.

Svevia har förståelse för att rennäringen är hårt trängd men delar inte samebyns syn på att etablering av tåkten med de föreslagna skyddsåtgärder som planeras skulle



utgöra ett hinder för nyttjande av hela den yta som samebyn anger. Då är möjligtvis andra täkter inom/i anslutning till riksintresseområden som saknar föreslagna skyddsåtgärder ett större problem som bör hanteras i saklig ordning.

Svevia har i sin dialog med Sametinget och berörda samebyar varit fokuserade på att finna lämpliga skyddsåtgärder för att näringarna ska kunna bedrivas parallellt på bästa sätt med minsta möjliga intrång i rennäringen. Bolaget har därutöver i villkorsförslag föreslagit långtgående anpassningar i verksamheten (se villkorsförslag 4, 5 och 16). Därtill finns vid behov möjlighet att vidta kompensatoriska åtgärder för det permanenta betesbortfallet på platsen. Sökanden anser mot bakgrund av dessa anpassningar, åtgärder och villkorsförslag att verksamhetens påverkan på rennäringen är tillåtlig.

Slutligen får Svevia framhålla att Sametingets föreslagna skyddsåtgärder ligger i linje med de av bolaget föreslagna åtgärder, vilket visar att bolaget tagit frågan på allvar och föreslagit rimliga skyddsåtgärder.

Svevia har vidare lämnat följande bemötande till Rans samebys senare yttranden

#### *Villkor och åtaganden*

Svevias behov utgår främst från att kunna leverera till projekt som till sin typ utförs under barmarkssäsongen. Detta är samma period då renar är på sommarbete och således inte nyttjar sina vinterbetesland. Hela verksamheten är därmed anpassad till att kunna fungera jämsides med rennäringen.

För de tidpunkter då Svevia måste nyttja täkten under annan årstid har ett villkor medgivits som definitivt undanröjer risken för att verksamheterna kolliderar. På samebyns begäran ska verksamheten kunna pausas i upp till 60 dagar för att inte medföra hinder för vare sig vinterbete eller flyttning av renar. Det är dessutom uttalat att det samråd som villkoret anger innebär att samebyn har sista ordet i denna fråga. Samebyn har även påtalat under förhandlingen att de önskar framföra en sådan begäran senast sju dagar innan uppehåll ska ske i verksamheten, något som accepterats av bolaget.

I övrigt har Svevia åtagit sig ett antal åtgärder och begränsningar i övrigt för att kompensera och undanröja risk för skada. Området kommer också att avlämnas så att det i största möjliga utsträckning återgår till renbete. Nettobortfallet av renbete blir mycket begränsat.

#### *Funktionellt samband mellan riksintresseområdena*

Som framgått av det material som hämtats från sametingets hemsida så går flyttleden mellan de två riksintresseutpekade områdena framför allt i dalgången öster om täktområdet, vilket även bekräftats av samebyn under förhandlingen. Avståndet är sådant att bergtäkten rimligen inte borde göra flytt omöjlig, även om Svevia också vidgår att renarna sannolikt inte går uteslutande på led vid flytten.

Eftersom det finns två övergångar över E4:an söderifrån är, som förevisades, också en andra flyttled väster om området utmarkerad. Båda dessa utmynnar i samma punkt och går gemensamt upp till övergången vid Umeälven. Detta torde innebära att sambandet underlättas och att täktens läge inte kommer att medföra annat än att den tillgängliga bredden på det markområde som är aktuellt för flytt något begränsas.

Samebyn lyfte frågan om betesro vid flera tillfällen under förhandlingen. Svevia kan inte förstå annat än att villkoret om uppehåll jämte generellt att man inte avser att bedriva verksamhet under renarnas normala betesperiod utesluter intrång i betesro. Återstår gör då framför allt bortfallet i betesareal.

#### *Konkurrerande markanvändning*

Medlemmarna i en sameby grundar sin användning av marken för renskötsel, jakt och fiske på renskötselrätten. Både renskötselrätten och äganderätten och andra särskilda rättigheter till fast egendom omfattas av grundlagens egendomsskydd och utgör således konkurrerande rätt inom samma områden.

Det går inte i vare sig lag eller förarbeten att finna att en sameby såtillvida skulle ha ett företräde för sin markanvändning, utan det är fråga om att som vid varje prövning se till att en sökande i skäligen utsträckning gör vad som är rimligt för att begränsa den negativa påverkan på den konkurrerande rätten så att den inte blir oacceptabel. Därtill får inte en etablering innebära att ett mark- och vattenområde av riksintresse som har betydelse för rennäringen påtagligt försvåra rennäringens bedrivande, enligt 3 kap. 5 § miljöbalken.

I detta fall är det till relativt liten del fråga om irreversibel skada utan Svevia undantar ett område om högst 20 hektar från renbete under verksamhetstiden för att därefter i störst möjliga mån återskapa renbete.

Intrång i en samebys året-runt marker så att det uppstår hinder för renskötseln finns reglerat i 30 § rennäringslagen, dock saknas reglering beträffande vinterbete. Av förarbetena får anses framgå att samma krav på hänsyn skulle kunna föreligga även inom vinterbete. Dock krävs det för att uppnå den kvalifikation som bestämmelsen tar sikte på ”avsevärd olägenhet för renskötseln” och dessutom enligt förarbetena, ”bristande hänsyn” från den som bedriver verksamhet inom renskötselområde.

Oavsett detta gäller inte bestämmelsen för företag vars tillåtlighet ska prövas i särskild ordning, varför den prövning som ska ske i tillståndsprövningen ska vara den som beaktar rennäringen. I detta mål har bolaget visat stor hänsyn och iakttagit såväl begränsningar som kompensationsåtgärder i en utsträckning som bör innebära att verksamheten även utifrån hänsynen till rennäringen ska anses tillätlig.

#### **Bemötande av nämndens yttrande**

Svevia konstaterar att nämnden tillstyrker att tillstånd ges för den ansökta verksamheten enligt bolagets ansökan med beaktande av ett antal frågor av tillsynskaraktär vilka bemöts nedan.

Avseende haltkriterier för återvinning av massor får Svevia hänvisa till att de platsspecifika riktvärdena (PSRV) är just som anges framtagna för den specifika platsen, och endast justerade ner till nivån för känslig markanvändning ("KM") enligt Naturvårdsverkets riktlinjer för det fall de överskrider denna. För ett antal parametrar underskrider PSRV KM-halterna men ingen korrigerings har skett upp till denna nivå. Nämnden föreslår även att bolaget bör föreskrivas ett villkor om att införsel av massor till verksamhetsområdet ska redovisas till tillsynsmyndigheten minst två veckor i förväg. Bolaget anser att informationsplikten avseende massor kan kvarstå med formuleringen inför införsel istället för nämndens föreslagna med två veckors notis, detta då uppkomst av massor på marknaden kan ske med kortare varsel än så. Bolaget anser därtill att informationsplikten inför uppställning av krossverk och liknande är överflödig i likhet med vad som framställts i mark- och miljödomstolen vid Umeå tingsrätts dom i mål M 2120-19, där fastslogs att ett informationstillfälle per år bör räcka för redan tillståndsgiven verksamhet.

Nämnden har även föreslagit - om klagomål kopplat till bullerolägenhet uppstår, eller efter begäran från tillsynsmyndigheten - att bolaget ska kunna föreskrivas villkor om att bullerutredning ska genomföras utan dröjsmål. Bolaget får understryka att klagomål avseende buller i alla hänseenden kommer att hanteras för att tillförsäkra att riktvärden för buller innehålls. Oaktat anser dock Svevia att kravet på en skyndsamt utredning av eventuella klagomål berör och träffar alla verksamheter enligt miljöbalkens andra kapitel. Då kravet följer direkt av miljöbalken ser bolaget ingen miljömässig anledning till att reglera detta särskilt genom villkor.

Nämnden framhåller att verksamhetsområdet är beläget intill ett naturreservat där den skogliga kontinuiteten är viktig för att säkerställa naturvärdenas fortlevnad. Vad avser utbyte och förutsättningar för spridning mellan aktuellt område och Hässningbergets naturreservat visar genomförd naturvärdesinventering att de skogliga värdena för verksamhetsområdet inte är unika, varken i närområdet eller i regional skala. Flera andra identifierade objekt håller liknande eller högre värden. Spridningsförutsättningarna för Hässningbergets naturreservat kan därför anses säkrade. Hässningbergets naturreservat utgör därtill en del av en definierad grön korridor för Umeå stad där sökt område inte inkluderas. För den gröna korridoren är just skoglig kontinuitet och spridningsförutsättningar en del av kärnfrågorna. Då detta redan tillförsäkras av andra närliggande områden är naturvärden inom det planerade verksamhetsområdet inte framträdande för det syftet.

### **Bemötande av närboende och föreningar**

#### *Inledning*

Det ska inledningsvis noteras att många av de inkomna yttrandena från närboende är tämligen allmänt hållna och berör allmänna synpunkter. Endast ett fåtal yttranden berör förhållanden förknippade med den egna fastigheten. Med bakgrund av synpunkternas allmänna karaktär anser Svevia det lämpligt att huvudsakligen bemöta dessa gemensamt om inget annat har framkommit. De inkomna yttrandena berör främst synpunkter kring transporter, påverkan på boendemiljön i form av buller, damm, lukt, luftstötter och vibrationer, friluftsliv och rekreation, påverkan på

vatten samt påverkan på det närliggande naturreservatet Hässningberget. I den mån dessa synpunkter inte har bemötts ovan utvecklar bolaget nedan sitt bemötande.

Den planerade täktens påverkan på omgivningen är väl utredd. Alla beräkningar visar med tydlighet att samtliga gränsnivåer som normalt föreskrivs kan innehållas med marginal, likaså Sökandens förslag till villkor. Sökanden har mer än 100 verksamma täkter runt om i landet och anser att den sökta verksamheten i Skravelsjö är mycket väl lokaliserad från störningssynpunkt. Faktum är att den planerade verksamheten är belägen på ett ovanligt långt avstånd från närboende. Närmaste bostadshus ligger på ca 1 400 meters avstånd från verksamhetsområdet. Avseende buller är avståndet nära tredubbelt det som Boverket rekommenderat för nyetablering av bullrande verksamhet intill bebyggelse.

#### *Naturreservatet*

Det har framförts flertalet synpunkter om att den ansökta verksamheten skulle innebära en oacceptabel påverkan på naturreservatet i området. Flera av dessa synpunkter har bemötts ovan men bolaget får åter igen understryka att naturreservatet ligger på ett betryggande avstånd från täkten samt att de restriktiva bullerriktvärdena innehålls. Synintrycket från naturreservatet mot täktområdet bedöms därutöver vara mycket begränsade/obefintliga och den utkiksplats som finns iordningsställd inom reservatet är riktad mot nordost dvs. i motsatt riktning från det planerade täktområdet.

Svevia bedömer därtill att ingen påverkan på naturvärdena inom reservatet kommer ske, och att den sammanvägda påverkan på täktens lokalisering inte har några påtagliga negativa effekter för naturreservatet varför lokaliseringen i detta avseende får anses god.

#### *Påverkan på naturmiljön och friluftslivet generellt i närområdet*

Inledningsvis kan konstateras att området kring täkten fortsatt kommer att vara tillgängligt för allmänheten att nyttja för friluftsliv. Konflikten mellan friluftslivet och den ansökta verksamheten bedöms vara i begränsad omfattning då verksamheten normalt kommer att bedrivas under dagtid och annars endast i undantagsfall under helger, kvällar och nätter.

Påverkan på naturvärden utanför verksamhetsområdet kommer vara begränsad. Bolaget har åtagit sig att genomföra noggranna kontroller av hur grundvattenavsänkning påverkar våtmarker och geohydrologiskt känsliga miljöer genom kontrollprogram. Vidare kan skyddsåtgärder vidtas vid behov för att upprätthålla livsmiljöerna.

Det har även inkommit synpunkter på att användandet av transportvägen kan komma att påverka friluftslivet. Bolaget har förstått att vägen nyttjas för bland annat löpturer, promenader, ridning och hästkörning. Det finns inget hinder för att sådant fortsatt nyttjande kommer att kunna ske då verksamheten huvudsakligen avses bedrivas dagtid vardagar. Då det främsta nyttjandet av transportvägen för friluftsliv

får antas ske kvällar och helger anses konflikten vara hanterbar. Därtill beaktas självklart normalt hänsynstagande i trafiken.

Med lång erfarenhet från täktverksamhet runt om i landet ser bolaget att friluftslivet i omgivningen i stort kommer kunna fortsätta förutom inom det avgränsade verksamhetsområdet och en utökad skyddszon vid sprängning.

Det har uttryckts en oro över att jakten på närliggande fastigheter kommer att påverkas. Då våtmarkerna utanför det redovisade påverkansområdet inte kommer att påverkas av grundvattensänkningen bör jakten kunna fortsätta på samma sätt som innan. Vidare kommer bolaget vanligtvis att bedriva sin verksamhet på vardagar och under de tider då jakt vanligtvis inte utövas.

#### *Transporter*

Det ska inledningsvis konstateras att verksamheten inte innebär en sådan ökning av trafikmängden vid bostäder längst det allmänna vägnätet att täktens trafik rimligtvis kan räknas som följdverksamhet. Bolagets bullerberäkningar visar därutöver att den maximala ljudnivån inte ökar och att det är en marginell ökning av ekvivalenta nivåer som knappt är urskiljbar av det mänskliga örat.

Svevia får påpeka att det under synen tydligt framkom att det längs tillfartsvägen och närmast anslutningen till väg 512 inte finns några närliggande bostadshus. De närmaste bostadshusen utefter väg 512 finns i Skravelsjö drygt 2 km öster om anslutningsvägen samt i Djäkneböle ca 2,4 km väster om anslutningsvägen. Den bullerutredning som bolaget låtit utföra visar på en obetydlig (1 dBA i dygns-ekvivalent ljudnivå) ökning av buller längs väg 521.

Föreningar längst sträckan Röbäck-Hössjö vill se en fördjupad trafik- och olycksriskanalys för trafiken längs väg 512 och anger att en förstudie för GC-väg mellan Röbäck och Hössjö måste till. Endast en begränsad andel av transporterna bedöms gå från tåkten och västerut på väg 512 varför bolaget inte anser det rimligt att genomföra fördjupade studier för denna del. Bolaget kan endast uppmana föreningarna att vända sig till vägghållaren med denna begäran eftersom det är denne som ansvarar för förhållandena längs vägen.

När det gäller möjligheten att rida, träna hästar eller på annat sätt allemansrättsligt nyttja transportvägen fram till det planerade verksamhetsområdet får bolaget påpeka att vägen inte på något sätt kommer att hållas otillgänglig för allmänheten. Det ska påpekas att hästverksamhet i näringsssyfte inte rätteligen kan förekomma på enskilda vägar utan att annan rätt än allemansrätt föreligger. Eventuell försämring av sådan möjlighet är inte heller något som verksamhetsutövaren kan åberopa som en skada.

Täktverksamheten är inte en kemikalieintensiv verksamhet och någon ytterligare riskanalys bedöms inte nödvändig. Angående trafiksäkerheten kan bolaget uppmana kunder att följa trafikbestämmelser och iaktta försiktighet vid oskyddade trafikanter. Att det för sträckan Röbäck - Skravelsjö by planeras en GC-väg som en del av de kompletteringar som genomförs med anledning av Västra länken samt den

fördjupade planen för Röbbäck-Skravelsjö är glädjande då det varit ett önskemål från boende i området.

Den ökning av trafik som beräknas ske i och med den sökta verksamheten innebär rimligtvis att transporter från andra täkter kan minska något vilket gör att den totala ökningen av trafik blir mindre än vad som redovisats. Om täkten i Skravelsjö inte kommer till stånd kommer istället ökade leveranser från övriga täkter behövas för att tillgodose behovet till samhällsbyggnad.

#### *Boendemiljön*

Den oro som avser buller, vibrationer och luftstötvtåg från verksamheten har genom erfarenhet och utredningar redovisade i ärendet visat sig obefogad. Det stora avståndet om närmare 1,5 km till närmsta bostadshus är ett betryggande avstånd. Beräkningarna visar också att begränsningsvärden vid bostäder kan innehållas även om området kring Tuppliden bebyggs ytterligare.

Damning är inte heller ett problem vid aktuellt avstånd. Dammbindning är dessutom en essentiell åtgärd för arbetsmiljön inom området under perioder med torr väderlek. Dammbindning av utfartsvägen är också en skyddsåtgärd som bolaget kommer att beakta vid behov.

Slutligen ska konstateras att den nya planerade bebyggelsen runt Skravelsjö inte kommer hindras av en etablering av bergtäkten. För byggnationerna kommer istället material att kunna transporteras med korta och föredömliga avstånd.

#### *Påverkan på grundvatten*

Den planerade grundvattenbortledningen kommer att påverka grundvattennivån inom ett influensområde i täktens närhet. Inom detta influensområde finns inga grävda eller borrhade brunnar eller källor som påverkas av avsänkningen. Vidare kommer vattenkvaliteten inte att påverkas eftersom inläckande grundvatten samlas upp och renas innan utsläpp till recipient och inget läckage kan ske till grundvattnet i täkten eftersom grundvattnet har ett tryck in mot täkten.

Grundvattensänkningen i jord ger en viss påverkan på våtmarker inom påverkansområdet. Bolaget kommer därför att genomföra mätningar av grundvattennivåer i våtmarkerna, och om påverkan med risk för skada detekteras kan skyddsåtgärder vidtas för att upprätthålla vattenbalansen i dessa områden för att på det sättet säkra den flora och fauna som är beroende av denna.

Påverkan på skogsmark och växande skog kring täktområdet är utredd och någon negativ påverkan förväntas inte.

#### *Avslutande kommentarer*

Det domstolen har att pröva i detta mål är den ansökta verksamhetens tillåtlighet, således om verksamheten kan bedrivas utan en oacceptabel påverkan på människors hälsa eller på miljön. Det framgår tydligt av de inkomna handlingarna att

verksamheter likt den ansökta engagerar och väcker känslor i dess omgivning. Det behöver dock utredas av domstolen om dessa synpunkter har betydelse för tillåtlighetsfrågan.

I samhället behövs en rad olika verksamheter samt infrastruktur för tåg, flyg och vägtransporter m.m. Givetvis ska dessa lokaliseras och planeras så att de eventuella störningar de ger upphov till minimeras och stannar på en acceptabel nivå. Närboende till verksamheter och infrastruktur får dock i princip alltid tåla vissa störningar som inte kan undvikas. I detta fall visar samtliga genomförda utredningar att de fastigheter som finns i närheten av den planerade tåkten inte kommer att påverkas nämnvärt av den ansökta verksamheten. Den eventuella mindre störning som verksamheten skulle kunna ge upphov till för de närboende får i sammanhanget anses acceptabel och inverkar därmed inte på tillåtligheten.

## **DOMSKÄL**

Mark- och miljödomstolen har haft huvudförhandling och har hållit syn i målet. Vid huvudförhandlingen deltog länsstyrelsen, miljö- och hälsoskyddsnämnden, samebyn samt enskilda.

Domstolen inleder prövningen med att ta ställning till det avvisningsyrkande som bolaget har framställt i fråga om samebyns ersättningsyrkande.

### **Samebyns ersättningsyrkande**

Rans sameby har yrkat att mark- och miljödomstolen ska förplikta bolaget att utge ersättning till samebyn med 656 888 kr/år samt ett engångsbelopp om 466 610 kr. Yrkandet avser ersättning för merkostnader till följd av bl.a. renbetesbortfall respektive engångskostnad för en uppsamlingshage för renar. Bolaget har, i första hand, yrkat att domstolen ska avvisa ersättningsyrkandet, i andra hand bestritt yrkandet samt inte vitsordat något belopp som skäligt i och för sig.

Som grund för avvisningsyrkandet har bolaget anfört bl.a. följande. Samebyns yrkande är uteslutande hänförligt till den del av verksamheten som regleras enligt 9 kap. miljöbalken. Sådana yrkanden kan inte prövas inom ramen för en ansökan om tillstånd till miljöfarlig verksamhet. Kompensation för bortfall av bete kan vidare inte utgöra en skyddsåtgärd eller försiktighetsmått som avses i 2 kap. 3 §

miljöbalken utan sådana yrkanden kan endast prövas inom ramen för stämningssmål enligt 32 kap. miljöbalken. Om part under huvudförhandlingen ändrar eller gör tillägg till tidigare lämnade uppgifter får materialet enligt 43 kap. 10 § rättegångsbalken lämnas utan avseende om det kan antas att parten genom detta förfarande bl.a. försöker förhala rättegången eller överrumpla motparten. Eftersom yrkandena framställdes först sent under den sista förhandlingsdagen har bolaget saknat möjlighet och skäligt rådrom att under förhandlingsdagarna överväga de framställda yrkandena. Agerandet får anses grovt vårdslöst. Samebyn har förorsakat att förhandlingen inte kunde avslutas i tid. Syftet har uppenbarligen varit att sätta otillbörlig press på bolaget.

Mark- och miljödomstolen kan inledningsvis konstatera att samebyn har framställt ersättningsyrkandet i ett sent skede av handläggningen och först i slutet av den sista huvudförhandlingsdagen. Det är angeläget att yrkanden i en rättegång framställs i så god tid som möjligt för att motparten ska kunna få skäligt rådrom och tillräckligt med tid för att kunna överväga och ta ställning till vad som görs gällande i målet.

Bolaget har emellertid beretts tillfälle att bemöta samebyns yrkanden skriftligen efter det att huvudförhandlingen avslutades och slutfört sin talan i målet skriftligen. Enligt mark- och miljödomstolen har bolaget genom den fortsatta skriftväxling som har skett efter det att huvudförhandlingen avslutades fått det skäliga rådrom som var nödvändigt. Även om samebyn har framställt yrkandet i ett sent skede finns det inte grund för antagande att samebyn har försökt att förhala rättegången eller haft för avsikt att överrumpla bolaget. Enligt domstolens bedömning föreligger det i övrigt inte hinder mot att pröva samebyns ersättningsyrkande i sak. Vad bolaget har anfört till stöd för att avvisa samebyns yrkanden föranleder inte någon annan bedömning. Bolagets yrkande om avvisning ska därför lämnas utan bifall.

### **Miljökonsekvensbeskrivningen och den specifika miljöbedömningen**

Mark- och miljödomstolen bedömer att innehållet i den miljökonsekvensbeskrivning som har getts in i målet, sammantaget med bolagets kompletteringar, uppfyller de krav som ställs i 6 kap. miljöbalken och utgör ett tillräckligt underlag



för prövningen i målet. Domstolen finner mot den bakgrunden och med tillämpning av 6 kap. 42 § miljöbalken att den specifika miljöbedömningen kan slutföras.

### **Tillåtlighet och tillstånd**

#### *Rådighet*

Svevia har till styrkande av rådighet för den vattenrättsliga verksamheten åberopat nyttjanderättsavtal med berörda fastighetsägare. Avtalen gäller till den 31 december 2046 vilket överensstämmer med den sökta tillståndstiden. Svevia har genom nyttjanderättsavtalen den rådighet som krävs för den ansökta vattenverksamheten.

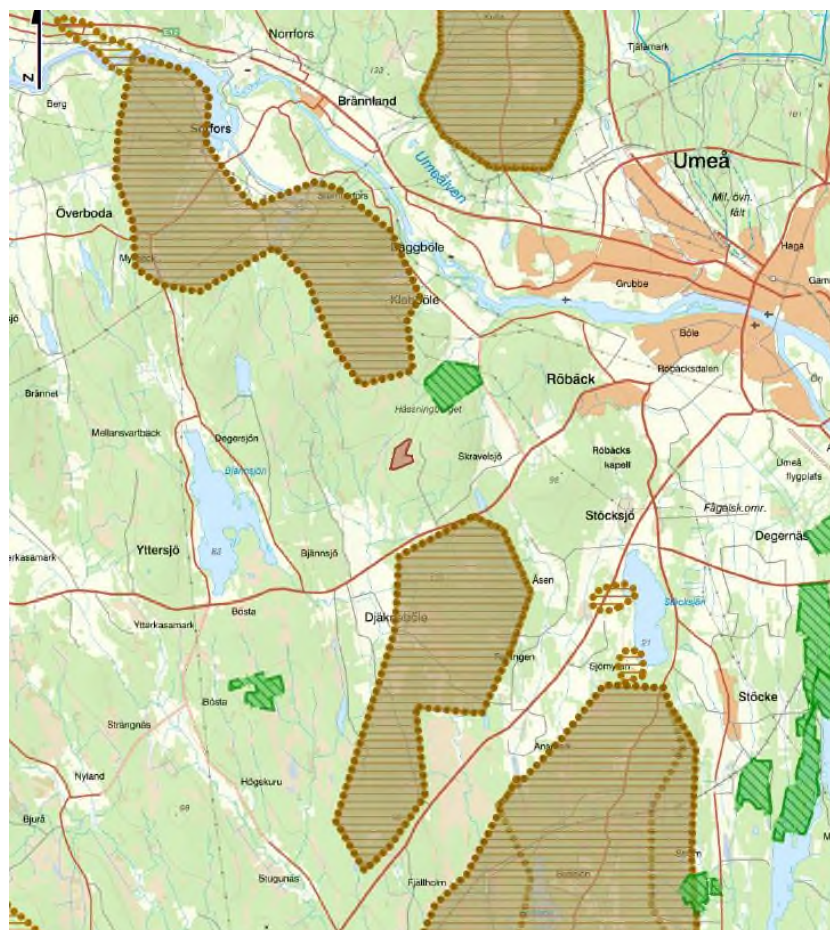
#### *Lokalisering och områdets betydelse för rennäringsen*

En allmän utgångspunkt vid markanvändning är att marken ska användas för det eller de ändamål för vilka områdena är mest lämpade med hänsyn till beskaffenhet och läge samt föreliggande behov. Företräde ska ges sådan användning som medför en från allmän synpunkt god hushållning (3 kap. 1 § miljöbalken). Vid nyetablering av en täkt ska hänsyn tas till dels om det innebär god hushållning att bryta täktmaterialet, dels om täktens lokalisering är lämplig med hänsyn till att ändamålet ska kunna uppnås med minsta intrång och olägenhet för människors hälsa och miljön (2 kap. 6 § miljöbalken).

När det gäller nyetablering av bergtäkter finns det enligt domstolen goda möjligheter att överväga alternativa lokaliseringar. Om materialet som ska utvinnas kan ersättas med material från andra täkter eller om det finns andra närbelägna områden som skulle kunna vara bättre att exploatera för täktverksamhet kan lokaliseringen bedömas som olämplig med stöd av 2 kap. 6 § första stycket miljöbalken.

Planerad verksamhet innebär en nyetablering av täktverksamhet av berg utanför Skravelsjö by. Lokaliseringen är förenlig med kommunens översiktsplan och det planerade täktområdet berörs inte av någon detaljplan eller områdesbestämmelser.

Verksamhetsområdet för bergtäkten ligger inom vinterbetesland för Rans sameby och mellan två riksintresseområden för rennäringen. Rennäring är således en pågående markanvändning i området.



*Karta över området med rennäringens riksintressen (brunt), naturreservat (grönt) och verksamhetsområdet för bergtäkten (rött).*

Av bestämmelsen i 3 kap 5 § miljöbalken framgår att mark- och vattenområden som har betydelse för rennäringen så långt möjligt ska skyddas mot åtgärder som påtagligt kan försvåra näringens bedrivande. Av förarbetena till bestämmelsen framgår att i uttrycket så långt möjligt ligger att en avvägning ska göras mellan det skyddade intresset och motstående intressen (prop. 1997/98:45 del 2, sid 30 och 31-32). Vid en sådan avvägning ska beaktas samhällsekonomiska hänsynstagande, t.ex. med hänsyn till regionalpolitiska eller sysselsättningspolitiska intressen. Även konsekvenserna för berörda enskilda intressen ska vägas in. I uttrycket ligger också

att enbart ekonomiska hänsynstaganden inte får äventyra de värden som bestämmelsen avser att skydda, annat än om en samlad bedömning i enlighet med 3 kap. 1 § miljöbalken visar att detta främjar en från allmän synpunkt god hushållning (a prop.). Av samma förarbeten anges att med uttrycket påtagligt kan påverka utesluts bagatellartad påverkan. Endast sådana åtgärder åsyftas som kan ha en bestående negativ inverkan på det aktuella intresset eller som tillfälligt kan ha en mycket stor negativ påverkan på detta (a prop.).

Samebyn har gjort gällande att området är mycket viktigt för samebyns renbetesområden och samebyns sammanhängande renbetesplanering. Samebyn har vidare angett att den tidigt i processen framförde de problem som bolagets planerade verksamhet skulle orsaka samebyns renskötsel och att den renbetesmark som bolaget planerade att ta i anspråk inte kunde förloras. Samebyn har i fråga om den ansökta verksamhetens direkta påverkan på rennäringen uppgett att dels skulle betesmark av stor yta försvinna i samband med bortsprängning av bl.a. lavtäkt berg och uppförande av vägar, dels skulle renarnas naturliga vandringsled från Djäknebölsklinten och Skravelsjöberget norrut mot Sörfors stoppas. Mellan Gubböle och Brännland finns den sista naturliga vandringsleden som hjälper renhjorden att korsa Umeå älv. Bergtäktens lokalisering skulle, enligt samebyn, medföra en spärr av denna naturliga flyttled och tvinga renarna i sydostlig riktning mot angränsande sameby. Att parera renhjorden runt en sådan bergtäkt och till rätt riktning skulle bli mycket svårt och medföra stora merkostnader för samebyns renskötare.

Samebyn har anfört att samebyn har betesrätt på all mark i området oavsett konkurrerande markanvändare och trots att Hässningberget är beläget utanför de utpekade riksintresseområdena för rennäringen. Hässningberget är idag, enligt samebyn, en mycket viktig del av samebyns renbetesområde söder om Umeå stad och exploateringen av berget skulle bidra med stora ekonomiska förluster för byns renägare. Därtill skulle samebyns renskötare tvingas till betydande merarbete.

Marken kring Skravelsjö, Röbäck, Yttersjön och upp mot Överboda samt Sörfors är, enligt samebyn, ett av Rans samebys viktigaste kärnområden nere vid kusten. Området söder om Umeå är mycket lavberikat och används frekvent. Samebyn har gjort gällande att det finns mycket naturföda i området och därmed utomordentligt goda förutsättningar för att upprätthålla en hållbar och naturlig renskötsel. Den planerade bergtäkten ligger mitt i detta område och samebyn har uppgett att den oroas över att etableringen av bergtäkten kan eliminera möjligheten till en naturlig renskötsel på en total yta om cirka 100 km<sup>2</sup>.

Även Sametinget har avstyrkt ansökan och betonat det aktuella områdets betydelse för renskötseln.



Karta över området från Sametingets yttrande den 4 juni 2021. Gul punkt visar den ansökta verksamhetens lokalisering.



Ovanstående karta över täktområdet som Sametinget redovisat visar, enligt Sametinget, på det funktionella sambandet mellan de två utpekade riksintresseområdena för rennäringen och att området utgör trivselland. Trivselland är områden dit renarna söker sig naturligt för bete och vila under en längre period. Områdena har, enligt Sametinget, betingelser i topografin och betet som gör att renarna trivs där. Där kan renar finna betesro just genom att det är ett oexploaterat område. Sametinget anser att området Fälltjärnberget med omgivningar är så viktigt för Rans samebys bedrivande av renskötsel i området att det funktionella sambandet i sig ska anses vara av samma vikt som de utpekade riksintresseområdena.

Sametinget anför vidare att i takt med att renbetesmarkerna exploateras inte minst genom att det etableras arealkrävande vindkraftsindustrier med vägar, övriga täkter, en utökning av Umeå stad m.m. blir de kvarvarande oexploaterade renbetesmarkerna än viktigare. Täktområdet ligger på bergshöjd med hållmark och förhållandena är väldigt viktiga i kusttrakterna därför att man fortfarande finner lavbete åt renarna där. Genom täktområdet går en flyttled som, enligt Sametinget, skulle bli obrukbar om täkten etableras och förbindelsen från det östra riksintresseområdet skulle hindras. Området Fälltjärnberget har, enligt Sametinget, en avgörande betydelse för Rans sameby att kunna bedriva sin renskötsel på traditionellt vis. Traditionell rennäring innebär att t.ex. flytt med renhjord efter mark utan lastbil och s.k. strövflytt ska vara möjlig att genomföra samt att renarna ska kunna hållas på naturbete året runt istället för att fordras med framställt foder som genom att fordring på vissa platser kräver att renarna vistas i hägn för fordringen och åsamkar sjukdomar hos ren. Vidare innebär minoritetsskydd att samernas kulturella och traditionella rennäring särskilt ska skyddas mot exploatering från majoritetssamhället.

Från Svevias miljökonsekvensbeskrivning kan följande beskrivning av området hämtas.

*Närmaste riksintresseområde är 1,4 km norr om planerad täkt, benämns "Söder om Brännland" och utgör ett kärnområde med reservvinterbete för några av samebyns grupper. Riksintresset omfattar även en strategiskt viktig plats, en svår*

*passage vid Gubböle över Umeälven och E12 på grund av reglerat vatten och järnväg. Nästa riksintresseområde ligger 1,7 km söder om planerad täkt och benämns "Söder om Umeå" vilket är ett kärnområde med reservvinterbete för några av samebyns grupper. För Ran sameby finns en flyttled markerad mellan dessa områden öster om planerat verksamhetsområde. Flyttleden är markerad som ej röjd led och ej riksintresseklassad.*

*Gällande aktuellt område ingår det i ett sammanhängande område söder om Umeälven i stort sett från Vännäsby till havsbandet där en vintergrupp normalt kan hålla till under en vinter med få störningar. Efter omfattande påverkan på tallhedmarkerna utgör renarnas huvudsakliga bete numera lavtäckta bergsryggar som de vandrar mellan med slybevuxna dalgångar mellan. Fälltjärnsberget som berörs ligger i ett sådant område. Samebyn nyttjar området från december till april, inte konstant i det direkta närområdet men kontinuerligt och årligen.*

*Ran samebys vinterbetesmarker omfattar hela Umeå stad med omgivningar vilket betyder att denna sameby berörs av i stort sett all stadens expansion samt i stort sett alla täkter som försörjer denna expansion. Genom den stora expansionen av staden och kringliggande infrastruktur har samebyns marker alltmer fragmenterats och sambanden mellan områdena är av allt större vikt. För tjugo år sedan nyttjades inte all tillgänglig mark men till följd av klimatförändringarna som tvingat samebyarna allt längre österut i sina områden samt fragmenteringen så är all opåverkad mark idag av stor betydelse för samebyns bedrivande varför de ställer sig negativa till etablering av täkt på denna plats.*

Svevia har sammanfattningsvis gjort gällande att bolaget har visat att verksamheten kan bedrivas utan oacceptabel påverkan på rennäringens bedrivande. Med hänsyn till dels det uppehåll i verksamheten som bolaget är beredd att göra genom det föreslagna villkoret (villkor 4), dels till att flyttleden framför allt går i dalgången öster om täktområdet anser bolaget att sambandet mellan riksintresseområdena kan

bibehållas. Enligt bolaget innebär verksamhetens lokalisering inte annat än att den tillgängliga bredden på det markområde som är aktuellt för flytt av renar begränsas något. Svevia anför också att bolaget inte avser att bedriva verksamhet under renarnas normala betesperiod och att det tillsammans med villkoret om uppehåll utesluter intrång i renarnas betesro.

Länsstyrelsen har avstyrkt ansökan med hänvisning till 2 kap. 6 § jämförd med 3 kap. 1 § och 3 kap. 5 § miljöbalken. Länsstyrelsen hänvisar, vad gäller rennäringens intresset, till risken för skada på närliggande riksintressen för rennäring med flyttleden som funktionellt samband.

Enligt mark- och miljödomstolens bedömning har området kring den planerade bergtäkten, det s.k. trivsellandet, stor betydelse för rennäringen trots att det direkt berörda området inte är utpekade som ett riksintresseområde. Den planerade täkten får även i hög utsträckning anses påverka det s.k. trivsellandet. Genom denna påverkan bedöms etableringen av en bergtäkt i området indirekt påverka även de utpekade riksintressena. Det kan enligt domstolen inte säkerställas att det funktionella sambandet mellan områdena kommer att kunna upprätthållas med den föreslagna lokaliseringen. Området i sig bedöms dessutom ha fått en successivt ökad betydelse i takt med Umeås expansion, vilket även framgår av vad bolaget har angett i miljökonsekvensbeskrivningen. Lokaliseringsfrågan är alltid en del av prövningen av miljöfarlig verksamhet men frågan får en ökad tyngd vid prövningen av en nyetablering i ett område med annan pågående konkurrerande markanvändning. Mark- och miljödomstolens bedömning är mot denna bakgrund att etableringen av en bergtäkt i området påtagligt kan försvåra rennäringens bedrivande.

*Är det möjligt att bedriva verksamheterna parallellt?*

Bolaget har föreslagit ett villkor som anger att samråd ska ske med berörd sameby under perioden 1 oktober till 30 april inför eventuell produktionsperiod (villkor 4). Enligt villkoret ska uppehåll göras i delar eller hela verksamheten, under maximalt 60 dagar per säsong, om ett sådant behov framkommer i kontakt med samebyn.

Bolaget har under huvudförhandlingen uppgett att villkoret innebär att samebyn ensidigt kan bestämma om uppehåll ska göras under den angivna perioden.

Rans sameby har inte motsatt sig ett sådant villkor för det fall tillstånd skulle meddelas men har vid en sådan utgång även, i enlighet med vad som framgår ovan, yrkat ersättning för merkostnader och renbetesbortfall. Samebyn har till stöd för yrkandena i den delen bl.a. angett följande.

Området kring berget i fråga räcker till en vintergrupp med cirka 1 000 renar i en betesperiod om sex veckor. Om detta intrång i renbetesområdet tillåts kommer det direkta renbetesbortfallet att påverka samebyn och enskilda renägare avsevärt. Men förutom det direkta renbetesbortfallet ser samebyn även att kumulativa effekter kan komma att uppstå. Berget i fråga är ett mycket viktigt renbetesområde men också en svår passage för att ta sig från Skraveljsjöberget/Djäknebölsklinten med renarna norrut mot Umeälven. Om en bergtäkt tillåts på A m.fl. kommer en mycket viktigt flyttled att spärras av och naturlig renskötsel kommer inte kunna bedrivas i området i framtiden.

Mark- och miljödomstolen bedömer att det av bolaget föreslagna villkoret inte är tillräckligt för att verksamheterna ska kunna samexistera och bedrivas sida vid sida. Betydelsen av att det finns orörda lavtäckta bergsryggar kvar i området väger i detta sammanhang tungt liksom behovet av att det funktionella sambandet mellan de utpekade riksintresseområdena kan upprätthållas. Även om själva verksamhetsområdet inte är större än 20 ha ligger det mitt i området som förbinder de två riksintresseområdena och relativt nära den markerade flyttleden. Det föreslagna villkoret reducerar inte i tillräcklig hög grad det intrång som ett tillstånd till bergtäktverksamhet inom området kan innebära. Det finns därmed en risk att den sökta verksamheten kan komma att påverka rennäringens intresset på ett sätt som inte kan godtas. Svevia har således inte visat att den tänkta verksamheten kan bedrivas utan att rennäringens bedrivande påtagligt försvåras. Lokaliseringen är därmed inte lämplig och ansökan ska därför avslås. Vid denna bedömning kommer domstolen inte att pröva ytterligare frågor i målet.



**Prövningsavgift**

Det finns inte skäl att ändra den tidigare fastställda avgiften för målets prövning.

**Rättegångskostnader**

Länsstyrelsen har begärt ersättning för rättegångskostnader med 8 000 kr. Bolaget har medgett beloppet. Den begärda ersättningen ska därför utgå.

**HUR MAN ÖVERKLAGAR**, se bilaga (MMD-01)

Överklagande senast den 11 januari 2023.

Magnus Bygdemark

Erik Olauson

---

I domstolens avgörande har rådmannen Magnus Bygdemark, ordförande, och tekniska rådet Erik Olauson samt de särskilda ledamöterna Gunnar Önevall och Gustaf Sjölund deltagit.



## Hur man överklagar

### Dom i mark- och miljödomstol som första instans

MMD-01

Vill du att domen ska ändras i någon del kan du överklaga. Här får du veta hur det går till.

#### Överklaga skriftligt inom 3 veckor

Ditt överklagande ska ha kommit in till domstolen inom 3 veckor från domens datum. Sista datum för överklagande finns på sista sidan i domen.

#### Överklaga efter att motparten överklagat

Om ena parten har överklagat i rätt tid, har den andra parten också rätt att överklaga även om tiden har gått ut. Det kallas att anslutningsöverklaga.

En part kan anslutningsöverklaga inom en extra vecka från det att överklagandetiden har gått ut. Ett anslutningsöverklagande måste alltså komma in inom 4 veckor från domens datum.

Ett anslutningsöverklagande upphör att gälla om det första överklagandet dras tillbaka eller av något annat skäl inte går vidare.

#### Så här gör du

1. Skriv mark- och miljödomstolens namn och målnummer.
2. Förklara varför du tycker att domen ska ändras. Tala om vilken ändring du vill ha och varför du tycker att Mark- och miljööverdomstolen ska ta upp ditt överklagande (läs mer om prövningstillstånd längre ner).
3. Tala om vilka bevis du vill hänvisa till. Förklara vad du vill visa med varje bevis. Skicka med skriftliga bevis som inte redan finns i målet.
4. Lämna namn samt aktuella och fullständiga uppgifter om var domstolen kan nå dig: postadresser, e-postadresser och telefonnummer.  
Om du har ett ombud, lämna också ombudets kontaktuppgifter.
5. Skriv under överklagandet själv eller låt ditt ombud göra det.
6. Skicka eller lämna in överklagandet till mark- och miljödomstolen. Du hittar adressen i domen.

#### Vad händer sedan?

Mark- och miljödomstolen kontrollerar att överklagandet kommit in i rätt tid. Har det kommit in för sent avvisar domstolen överklagandet. Det innebär att domen gäller.

Om överklagandet kommit in i tid, skickar mark- och miljödomstolen överklagandet och alla handlingar i målet vidare till Mark- och miljööverdomstolen.

Har du tidigare fått brev genom förenklad delgivning, kan även Mark- och miljööverdomstolen skicka brev på detta sätt.

#### Prövningstillstånd i Mark- och miljööverdomstolen

När överklagandet kommer in till Mark- och miljööverdomstolen tar domstolen först ställning till om målet ska tas upp till prövning.

Mark- och miljööverdomstolen ger prövningstillstånd i fyra olika fall.

- Domstolen bedömer att det finns anledning att tvivla på att mark- och miljödomstolen dömt rätt.
- Domstolen anser att det inte går att bedöma om mark- och miljödomstolen har dömt rätt utan att ta upp målet.
- Domstolen behöver ta upp målet för att ge andra domstolar vägledning i rättstillämpningen.
- Domstolen bedömer att det finns synnerliga skäl att ta upp målet av någon annan anledning.

Om du *inte* får prövningstillstånd gäller den överklagade domen. Därför är det viktigt att i överklagandet ta med allt du vill föra fram.

#### Vill du veta mer?

Ta kontakt med mark- och miljödomstolen om du har frågor. Adress och telefonnummer finns på första sidan i domen.

Mer information finns på [www.domstol.se](http://www.domstol.se).



## Hur man överklagar Mark- och miljööverdomstolens avgörande

---

Den som vill överklaga Mark- och miljööverdomstolens avgörande ska göra det genom att skriva till Högsta domstolen. Överklagandet ska dock skickas eller lämnas till Mark- och miljööverdomstolen.

### Senaste tid för att överklaga

Överklagandet ska ha kommit in till Mark- och miljööverdomstolen senast den dag som anges i slutet av Mark- och miljööverdomstolens avgörande.

Beslut om häktning, restriktioner enligt 24 kap. 5 a § rättegångsbalken eller reseförbud får överklagas utan tidsbegränsning.

Om överklagandet har kommit in i rätt tid, skickar Mark- och miljööverdomstolen överklagandet och alla handlingar i målet vidare till Högsta domstolen.

### Prövningstillstånd i Högsta domstolen

Det krävs prövningstillstånd för att Högsta domstolen ska pröva ett överklagande. Högsta domstolen får meddela prövningstillstånd endast om

1. det är av vikt för ledning av rättstillämpningen att överklagandet prövas av Högsta domstolen eller om
2. det finns synnerliga skäl till sådan prövning, så som att det finns grund för resning, att domvilla förekommit eller att målets utgång i Mark- och miljööverdomstolen uppenbarligen beror på grovt förbiseende eller grovt misstag.

### Överklagandets innehåll

Överklagandet ska innehålla uppgifter om

1. klagandens namn, adress, e-postadress och telefonnummer,
2. det avgörande som överklagas (domstolens namn och avdelning samt dag för avgörandet och målnummer),
3. den ändring i avgörandet som klaganden begär,
4. de skäl som klaganden vill ange för att avgörandet ska ändras,
5. de skäl som klaganden vill ange för att prövningstillstånd ska meddelas, samt
6. de bevis som klaganden åberopar och vad som ska bevisas med varje bevis.

### Förenklad delgivning

Om målet överklagas kan Högsta domstolen använda förenklad delgivning vid utskick av handlingar i målet, under förutsättning att mottagaren där eller i någon tidigare instans har fått information om sådan delgivning.

### Mer information

För information om rättegången i Högsta domstolen, se [www.hogstodomstolen.se](http://www.hogstodomstolen.se)