



SVEA HOVRÄTT  
Mark- och miljööverdomstolen  
060106

**DOM**  
2024-06-18  
Stockholm

Mål nr  
M 9499-22

## ÖVERKLAGAT AVGÖRANDE

Växjö tingsrätts, mark- och miljödomstolen, deldom 2022-06-29 i mål nr M 6028-18, se bilaga A

## PARTER

### Klagande

Kristianstads kommun

Ombud: Kommunjurist LE

### Motpart

1. Länsstyrelsen i Skåne län
2. NA
3. BD
4. IE
5. BE
6. DF
7. NF
8. TG
9. TH
10. PJ
11. ML
12. MI
13. CN
14. CO

Dok.Id 2075946

**Postadress**  
Box 2290  
103 17 Stockholm

**Besöksadress**  
Birger Jarls Torg 16

**Telefon**  
08-561 670 00  
08-561 675 50

**E-post:** svea.avd6@dom.se  
www.svea.se

**Telefax**

**Expeditionstid**  
måndag – fredag  
08:00–16:30

15. LO

16. AS

17. LS

18. MS

19. MS

20. HT

21. GT

22. EW

23. GW

24. SW

Ombud för 2–24: Wåhlin Advokater AB

**SAKEN**

Ansökan om tillstånd till vattenverksamhet för nya och befintliga grundvattenuttag för i huvudsak dricksvattenförsörjning i Kristianstads kommun

---

**MARK- OCH MILJÖÖVERDOMSTOLENS DOMSLUT**

1. Mark- och miljööverdomstolen ändrar mark- och miljödomstolens deldom endast på följande sätt.

- a) Punkterna 3 och 4 under rubriken Tillstånd i domslutet ska ha följande lydelse:

Tillstånd till uttag

3. Med ändring av Söderbygdens vattendomstols dom den 18 juni 1964 (A29/1964) i mål AD 78/1963 lämnar mark- och miljödomstolen Kristianstads kommun tillstånd enligt miljöbalken att för i huvudsak kommunal vattenförsörjning från ovan lagligförklarade och tillstånds-givna brunnar inom fastigheterna XXX, YYY,

XXY, YXX, XYY och YXY i Kristianstads kommun bortleda grundvatten med sammanlagd total maximal mängd om 6 387 500 m<sup>3</sup> per år.

4. Det maximala årliga uttaget av vatten från respektive brunnsområde ska begränsas enligt följande:

Brunnsområde Centrum:	1 825 000 m <sup>3</sup> /år
Brunnsområde Näsby industriområde:	1 460 000 m <sup>3</sup> /år
Brunnsområde Näsby fält:	4 380 000 m <sup>3</sup> /år
Brunnsområde Näsby gård:	2 190 000 m <sup>3</sup> /år

Uttaget från dessa brunnsområden får sammanlagt inte överstiga 17 500 m<sup>3</sup>/dygn i medeltal under året, dock högst 19 000 m<sup>3</sup> under ett och samma dygn.

Uttaget från brunnsområdena Näsby fält och Näsby gård får sammanlagt inte överstiga 5 256 000 m<sup>3</sup>/år.

- b) Villkor 5 och villkor 9 i domslutet ska ha följande lydelse:

5. Kristianstads kommun ska, åtminstone fram till utgången av tiden för oförutsedd skada, genomföra mätningar av sättningar i hela området vid Näsby med sättningkänslig lera. Kontrollen ska omfatta både sättningsmätningar på markytan samt kvalificerade punkter som mäter förändringar mot djupet.
9. Verksamheten ska kontrolleras enligt ett kontrollprogram. I kontrollprogrammet ska anges mätmetod, mätpunkter, mätfrekvens och utvärderingsmetod. I kontrollprogrammet ska sättningsmätningar enligt villkor 5 ingå. Kristianstads kommun ska upprätta ett kontrollprogram i samråd med tillsynsmyndigheten som får meddela de ytterligare föreskrifter om kontroll som kan erfordras.

2. Kristianstads kommun ska betala ersättning för rättegångskostnader i Mark- och miljööverdomstolen till
    - a) Länsstyrelsen i Skåne län med 13 600 kr och ränta på beloppet enligt 6 § räntelagen från dagen för denna dom till dess betalning sker.
    - b) NA, BD, IE, BE, DF, NF, TG, TH, PJ, ML, MI, CN, CO, TH, AS, LS, MS, HT, GT, EW, GW och SW med sammanlagt 78 000 kr, avseende ombudsarvode, samt ränta på beloppet enligt 6 § räntelagen från dagen för denna dom till dess betalning sker.
-



## YRKANDEN I MARK- OCH MILJÖÖVERDOMSTOLEN

**Kristianstads kommun** har yrkat att Mark- och miljööverdomstolen ska ändra mark- och miljödomstolens dom på följande sätt.

**Kommunen** har i första hand yrkat dels att punkten 4 under rubriken Tillstånd i domslutet ska ändras på så sätt att tillståndet till uttaget för enskilt dygn från brunnsområdena får uppgå till högst 20 000 m<sup>3</sup> och att samtliga begränsningar gällande maximalt uttag per brunnsområde upphävs, dels att villkor 5 avseende sättningsmätningar ska upphävas.

**Kommunen** har i andra hand yrkat att tillståndet till uttag ska regleras på så sätt att dels det tidigare meddelade tillståndet för Färlövs vattentäkt inte ska omfattas och därmed utgå ur punkten 3 under rubriken Tillstånd i domslutet, dels punkten 4 under samma rubrik ändras så att den totala maximala uttagsmängden bestäms till 6 387 500 m<sup>3</sup>/år, att uttagsmängden för respektive brunnsområde bestäms till 1 825 000 m<sup>3</sup>/år för Brunnsområde Centrum, till 1 460 000 m<sup>3</sup>/år för Brunnsområde Näsby industriområde, till 4 380 000 m<sup>3</sup>/år för Brunnsområde Näsby fält och till 2 190 000 m<sup>3</sup>/år för Brunnsområde Näsby gård, att uttaget sammanlagt får uppgå till 17 500 m<sup>3</sup>/dygn i medeltal under året, dock högst 19 000 m<sup>3</sup> under ett och samma dygn, samt att uttaget från Näsby fält och Näsby gård tillsammans inte får överstiga 5 256 000 m<sup>3</sup>/år. Vid bifall till detta yrkande har kommunen i fråga om sättningsmätningar yrkat att regleringen av antalet mätpunkter ska utgå ur villkor 5 och att det i villkor 9 anges att sättningsmätningarna enligt villkor 5 ska ingå i kontrollprogrammet.

**Länsstyrelsen i Skåne län** har motsatt sig kommunens förstahandsyrkande men medgett andrahandsyrkandet. Länsstyrelsen har yrkat ersättning för rättegångskostnader med 13 600 kr.

**NA, BD, IE, BE, DF, NF, TG, TH, PJ, ML, MI, CN, CO, LO, AS, LS, MS,**

**HT, GT, EW, GW** och **SW** (NA m.fl.) har motsatt sig ändring av mark- och miljödom-stolens dom. De har yrkat ersättning för rättegångskostnader med sammanlagt 78 000 kr avseende ombudsarvode.

**Kommunen** har inte haft någon erinran mot rättegångskostnadsyrkandena.

## **UTVECKLING AV TALAN OCH UTREDNING I MARK- OCH MILJÖÖVER- DOMSTOLEN**

**Kommunen** har utvecklat sin talan i huvudsak enligt följande.

### *Förstahandsyrkandet*

Mark- och miljödomstolens dom försätter kommunen i en omöjlig situation. Brunnsområdet i centrum används i dag i betydligt större utsträckning än vad tillståndet medger. Det är kommunens avsikt att i framtiden väsentligt minska uttagen i centrum när brunnsfältet vid Näsby gård tagits i drift men all teknisk infrastruktur som behövs för idrifttagandet av det nya brunnsfältet finns ännu inte på plats. Ett kraftigt reducerat uttag i centrum redan nu skulle därmed omedelbart ställa Kristianstads invånare, företagare och besökare utan tillräcklig mängd dricksvatten. Även efter ett ianspråktagande av det nya brunnsfältet vid Näsby gård kan det bli omöjligt att leverera dricksvatten till stadens invånare om ett av brunnsområdena blir utslaget och inte kan användas. Det måste i sådana situationer vara möjligt för kommunen att öka uttagen från övriga brunnsområden.

Syftet med högre tillåtna dygnsuttag är att vid behov kunna öka uttag i en eller flera brunnar under begränsad tid. Det är inte rimligt att undvika större uttag under perioder av lägre vattennivåer eftersom det vanligen är då större uttag av dricksvatten behöver göras. Det är kommunens uttalade ambition att inte göra större uttag än 18 000 m<sup>3</sup> annat än i stränga undantagsfall. Det finns inget syfte att ta ut hel tillåten uttagsvolym från enstaka brunnsområden.

*Andrahandsyrkandet*

Begränsningen av Näsby gårds och Näsby fälts totala uttagsmängd medför att hela uttagsmängden inte kan flyttas till Näsby gård och Näsby fält. 5 256 000 m<sup>3</sup>/år från Näsby gård och Näsby fält ger mindre påverkan på Näsby än den uttagsfördelning som meddelats av mark- och miljödomstolen, vilket framgår av kompletterande modelleringar. Statistik gällande uttagna mängder grundvatten för den kommunala dricksvattenförsörjningen visar att kommunen har behov av större uttagsmöjligheter vid enstaka tillfällen.

Planeringen av den fortsatta användningen av Färlövs vattentäkt har ändrats under processens gång och den vattentäkten är nu tänkt att fortsätta nyttjas enligt gällande tillstånd.

Kommunen inser behovet av tillräckliga sättningskontroller i samband med ett utökat vattenuttag på Näsby gård och har för avsikt att göra besiktningar i området vid behov innan tillstånd till uttag på Näsby gård tas i bruk. För att få bästa möjliga data avser kommunen att utreda möjligheterna att använda satellitdata. Dessa mätningar behöver kompletteras med fysiska mätningar varför kommunen föreslagit ändringar i villkor 5 och villkor 9.

Kommunens andrahandsyrkande baseras på en hållbar uttagskapacitet i de fyra olika brunnsområdena, samt att det ska finnas redundans ifall ett brunnsområde eller en brunn havererar och åtgärder krävs samt för att möjliggöra underhåll.

Kommunen har i Mark- och miljööverdomstolen lämnat in kompletterande utredning i form av PM samt kompletterande modelleringar utvisande konsekvenser i fråga om påverkansområdets utbredning vid olika uttagsscenarier i en profil ner mot Hammar-sjön.

**Länsstyrelsen** har i huvudsak anfört följande.

*Förstahandsyrkandet*

De fastställda uttagsmängderna per område och dygn medför inlåsningar för uttagen av vatten. Kommunens kompletterande modellering för vattenuttaget och konsekvenserna av ökat uttag belägger inte behovet som sådant för de kraftigt höjda uttagsgränserna.

Det har under prövningen i mark- och miljödomstolen varit länsstyrelsens uppfattning att kommunen på sikt avsett kunna avveckla vattentäkten i Färlöv till förmån för ökade uttag i de sökta brunnsområdena, vilket punkten 3 i tillståndet ger möjlighet till. De i Mark- och miljööverdomstolen ingivna modelleringarna indikerar att det inte längre är aktuellt att överge Färlöv. Eftersom modelleringarna är gjorda utifrån en lägre siffra så saknas det underlag för en bedömning av om hela den tillståndsgivna årsvolymen på längre sikt tas ut endast från de fyra mer centrala områdena. Det saknas också en tidsplan för förändringen.

Ett upphävande av begränsningarna av uttagen per brunnsområde, alternativt en alltför generös tilldelning, skulle öppna upp för helt andra uttagsmönster och med det en annan omgivningspåverkan än vad det presenterats underlag för. Länsstyrelsen har, i likhet med Sveriges Geologiska Undersökning (SGU), farhågor kring den miljöpåverkan och sättningsrisk som finns om tillståndet öppnar upp för att medge ett maximalt uttag, som i princip motsvarar hela vattentäktens uttag, från ett eller två enskilda uttagsområden under en längre tidsperiod.

Länsstyrelsen vidhåller att det finns skäl att föreskriva villkor om uppföljning av sättningar till följd av uttagen. Kommunens uttag utgör de största i området och bör omfattas av samma nivå på kontroll av sättningar som närliggande verksamheter med uttag av mindre omfattning.

*Andrahandsyrkandet*

Länsstyrelsen tillstyrker de yrkade uttagsbegränsningarna för respektive brunnsområde. Kommunen har under processen i Mark- och miljööverdomstolen kompletterat sitt tekniska underlag med ytterligare modelleringar, nu för scenarion som

beskrivs som extremfall, där en kombination av olika brunnsområden nyttjas utifrån maximalt yrkade volymer. Tillsammans med begränsningen för samtida uttag på Näsby fält och Näsby gård, och den sammanlagda minskningen i volym, anser länsstyrelsen att andrahandsyrkandet kan tillstyrkas.

När det gäller sättningsmätningar får mot bakgrund av omfattningen av kommunens uttag sju punkter för mätning på markytan och mot djupet visserligen anses vara ett skäligt minimiantal, men det exakta antalet kan även fastställas tillsammans med tillsynsmyndigheten. Därmed kan villkor 5 ändras på det sätt som kommunen föreslagit.

**NA m.fl.** har anfört i huvudsak följande.

Det framgår av kommunens utredning av trycknivåförändringar i grundvattenakviferen och bedömningar av sättningar inom sättningsbenägna ytjordar att resultatet baseras på en angiven fördelning av den totala uttagsmängden mellan de olika brunnsområdena. Uttagsfördelningen mellan de olika brunnarna och brunnsområdena i området har stor betydelse för påverkansområdet och bland annat sättningarna. I sitt andrahandsyrkande har kommunen medgett begränsning per brunnsområde, men samtidigt överstiger de yrkade volymerna väsentligt vad som legat till grund för det sökta alternativ som presenterats i ansökan och miljökonsekvensbeskrivningen. Det saknas underlag som visar hur de yrkade volymerna framräknats och yrkandet skulle kunna innebära en ännu större förskjutning av nivåpåverkan på de skyddade områdena och områden med sättningskänsliga jordar. Den flexibilitet i uttagen som kommunen vill åstadkomma saknar motsvarighet i utredningar av omgivningspåverkan. Kommunen har inte visat att konsekvenserna är bedömda för de uttagsmängder inom respektive brunnsområde som möjliggörs av kommunens andrahandsyrkande. En begränsning av uttagsvolymerna per brunnsområde ska föreskrivas. De brunnar som omfattas av tillståndet i 1964 års dom och som har tagits ur bruk ska inte få ersättas eller användas för grundvattenuttag när den överklagade domen tagits i anspråk.

Det är med hänsyn till den dokumenterade sättningsbenägenheten i området mycket angeläget att prövotiden och kontrollprogrammet innebär en kontroll av vattenverksamhetens påverkan på bostadsfastigheterna i och i anslutning till influensområdet, ett

program för sättningsmätningar. Med hänsyn till ansökans påverkan på enskilda intressen i allmänhet och i risken för sättningar i synnerhet bör alltså sättningsmätningar föreskrivas i villkor. Mätningarna ska vara etablerade och påbörjade innan tillståndet till uttag från brunnar inom brunnsområdet Näsby gård får tas i anspråk. Det är angeläget att det finns ett dokumenterat referensläge innan det nya brunnsområdet tas i produktion. Det bör vid den handels- och vandelsprövning som ska göras i anslutning till det att tillstånd meddelas beaktas att kommunen inte tycks vara mån om att följa det vattenrättsliga och miljörättsliga regelverk som gäller för den verksamhet kommunen bedriver.

### REMISSYTTRANDEN I MARK- OCH MILJÖÖVERDOMSTOLEN

Mark- och miljööverdomstolen har inhämtat yttrande från **SGU** som avseende kommunens *förstahandsyrkande* har anfört i huvudsak följande.

Det är viktigt att kommunens önskan om att öka den maximala uttagsmängden per dygn till 20 000 m<sup>3</sup> inte medför ett ökat totalt vattenuttag. Sammanlagd total maximal årsmängd får inte överstiga 6 570 000 m<sup>3</sup>, även om det för enstaka dygn kan behövas ett större uttag. Det är också viktigt att inte majoriteten av dygnen med stora uttag sker i perioder med mindre grundvattenbildning och låga grundvattennivåer. Dagens sammanlagda uttag från området är redan i nivå med den nuvarande grundvattenbildningen och ger en ansträngd vattenbalans med små marginaler. Med rådande klimatförändringar och ett icke tidsbegränsat tillstånd är det av stor vikt att inte öka uttagen inom området i syfte att undvika risk för miljöskador. Om det finns behov av ökade uttag i framtiden behöver dessa uttag konsekvensbeskrivas utifrån de förutsättningar som då råder. SGU anser att det i tillståndet till vattenuttag behöver preciseras maximala vattenuttagsmängder inom de olika uttagsområdena.

Kommunens ansökta uttag inom de olika uttagsområdena är drygt 10 miljoner m<sup>3</sup>, vilket sammanlagt motsvarar ca 1,5 gånger ansökt vattenmängd på 6 570 000 m<sup>3</sup>. I princip skulle hela den ansökta vattenmängden kunna tas ut enbart från Näsby fält och Näsby gård. Utifrån den miljöpåverkan och sättningsrisk som finns är det inte rim-

ligt att tillståndet under en längre tidsperiod medger maximalt uttag, som i princip motsvarar hela vattentäktens uttag, från ett uttagsområde. Även om uttagen inte orsakar omedelbar avsänkning av grundvattennivåerna i ett uttagsområde så ökar långvariga stora uttag risken för miljöskada och sättningar. Därmed finns det behov av att tids- och/eller mängdreglera uttagen inom respektive uttagsområde, i syfte att undvika skada. Med en årlig tillåten maxuttagsvolym per uttagsområde bör det finnas utrymme att justera uttagen så att det är möjligt att åtgärda eventuella störningar i dricksvattenproduktionen.

Det är av vikt att tillståndet inte medger ett ökat totalt uttag ur vattentäkten. Det kan finnas behov av att ytterligare reglera fördelningen av vattenuttagen utifrån uppmätt miljöpåverkan, det vill säga resultat av till exempel egenkontrollen. En maximal tillståndsgiven uttagsmängd i ett område kan vid behov med fördel kombineras med en maximal tillåten avsänkning av grundvattennivån i ett visst område, i syfte att uttaget inte ska leda till för stor mark- och miljöpåverkan under perioder med mindre nederbörd. Om det i nuläget inte är möjligt att minska uttagen i Centrum till den tillståndsgivna mängden kan tillståndet behöva justeras så att en succesiv avsänkning i tillåten uttagsmängd möjliggör en övergång till de nya uttagsbrunnarna.

SGU har avseende kommunens *andrahandsyrkande* anfört i huvudsak följande.

Andrahandsyrkandet innebär att den maximala uttagsmängden från brunnsområdena i Centrum, Näsby industriområde, Näsby fält och Näsby gård är 9 855 000 m<sup>3</sup>/år, vilket är ca 1,5 gånger så mycket som den totala ansökta uttagsmängden på 6 387 500 m<sup>3</sup>/år. Detta medför en stor frihet i uttagsfördelningen mellan områdena. Begränsning av maxuttag på sammanlagt 5 256 000 m<sup>3</sup>/år inom Näsby fält och Näsby gård utgör över 80 % av det totala uttaget. Det innebär att det inom ramarna för de överenskomna uttagsmängderna är möjligt att koncentrera huvuddelen av vattenuttaget till området kring Näsby fält och Näsby gård.

Det finns behov av att se över hela vattenanvändningen och vattenresursfördelningen inom Kristianstadsområdet, i syfte att minska den totala miljöpåverkan och säkra en trygg framtida dricksvattenproduktion.

Inom Näsbyområdet har sättningar observerats. SGU ser det som positivt att kommunen instämmer i behovet av kontroller av uttagets miljöpåverkan, inkluderat mätningar av sättningar. Uttaget kan utifrån ändrad grundvattenbildning i området ge förändrad miljöpåverkan i framtiden. Vid avsaknad av kontroll och regelbundna mätningar av sättningar finns stora risker för att verksamhetens påverkan på miljön upptäcks sent, vilket kan leda till irreversibla miljöskador och stora sättningar. Resultat från verksamhetens kontroll och sättningsmätningar är också viktiga underlag till framtida tillståndsprövningar, inkluderat eventuella tillståndsansökningar för framtida öknings i uttagsmöjligheter samt för ersättningsbrunnar. Intensiteten i kontroller och mätningar av sättningar kan dock behöva ses över när tiden för oförutsedd skada är passerad.

Det är viktigt att tidsbegränsa vattenuttaget. Det är enligt 5 kap. 4 § miljöbalken inte tillåtligt att ge tillstånd till en verksamhet som riskerar att försämra en grundvattenförekomst status. SGU ser en stor risk för att statusen för grundvattenförekomsten Kristianstadsslätten (WA16715379) kommer att försämrans om Kristianstad kommuns pågående vattenuttag fortsätter i en framtid med minskad grundvattenbildning. Denna risk kan regleras om kommunens uttag tidsbegränsas. Om verksamheten inte tidsbegränsas är det enligt SGU inte lagligt att ge verksamheten tillstånd.

**Miljö- och hälsoskyddsnämnden i Kristianstads kommun** har fått möjlighet att yttra sig och har, utöver vad nämnden anförde i mark- och miljödomstolen då ansökan tillstyrktes, inte haft något att tillägga.

#### **MARK- OCH MILJÖÖVERDOMSTOLENS DOMSKÄL**

Mark- och miljööverdomstolen har med stöd av 23 kap. 6 § miljöbalken avgjort målet utan huvudförhandling.

Den fråga som Mark- och miljööverdomstolen har att ta ställning till är om det finns skäl att ändra det givna tillståndet med tillhörande villkor så att kommunen medges en större flexibilitet i valet av vilket brunnsområde som ska användas för vattenuttag.



*Tillstånd till uttag*

Mark- och miljööverdomstolen konstaterar, såsom mark- och miljödomstolen funnit, att det med hänsyn till potentiell miljöpåverkan krävs att det i tillståndet föreskrivs ett maximalt uttag per brunnsområde. Kommunens förstahandsyrkande kan därför, i detta avseende, inte bifallas.

Kommunen har under processen i Mark- och miljööverdomstolen ändrat sin ansökan på så sätt att Färlövs vattentäkt ska fortsätta användas enligt gällande tillstånd och inte avvecklas. Det innebär att punkten 3 under rubriken Tillstånd i mark- och miljödomstolens deldom avseende det maximala vattenuttaget behöver justeras. Vidare innebär kommunens andrahandsyrkande en ändrad uttagsfördelning mellan brunnsområdena.

Mark- och miljööverdomstolen delar kommunens uppfattning att det finns ett behov av att kommunen medges viss flexibilitet i uttagen enligt andrahandsyrkandet. Den planerade successiva övergången till nya brunnsområden liksom möjligheten att säkra dricksvattenförsörjningen om ett brunnsområde blir utslaget eller av annan anledning tillfälligt inte kan användas förutsätter detta.

Kommunen har efter mark- och miljödomstolens dom kommit in med kompletterande modelleringar som visar den påverkan som en ändrad uttagsfördelning med bland annat maxuttag under en längre tid, skulle innebära. Vidare har kommunen redogjort för de antal tillfällen som det totala grundvattenuttaget överstigit 16 000 m<sup>3</sup> per dygn. Sammantaget får den nytillkomna utredningen anses visa de miljömässiga konsekvenser som andrahandsyrkandet skulle kunna få och kommunen får därmed anses ha läkt den brist som fanns vid mark- och miljödomstolens prövning.

Den oro som framförts av bland annat SGU kring den miljöpåverkan som uttagen kan komma att få med tanke på att vattennivån i grundvattenförekomsten är utsatt och uttagen redan i dag ligger på en nivå som motsvarar tillförseln är visserligen inte obefogad. Samtidigt måste risken för negativa miljömässiga konsekvenser vägas mot kommunens skyldighet att tillgodose invånarnas behov av dricksvatten, vilket utgör ett väsentligt allmänt intresse.

En förutsättning för att de högre uttagsnivåerna per brunnsområde ska kunna bifallas är att det utöver detta föreskrivs en begränsning för uttag på Näsby fält och Näsby gård samt en maximal total uttagsnivå per dygn. De av kommunen i andra hand yrkade uttagsnivåerna bedöms utgöra tillräckliga begränsningar i uttaget. Mark- och miljööverdomstolen anser mot denna bakgrund, i likhet med länsstyrelsen, att kommunens förslag till ny tillståndspunkt 4 kan bifallas.

#### *Villkor 5 och 9*

Genom tillståndet ges kommunen rätt till grundvattenuttag inom områden där sådana uttag tidigare inte skett. Med hänsyn till de konstaterade sättningsriskerna bör, som bland annat SGU anfört, en hög nivå av kontroll över dessa sättningar föreskrivas. Kommunens förstahandsyrkande om upphävande av villkor 5 kan därmed inte bifallas.

Däremot delar Mark- och miljööverdomstolen kommunens och länsstyrelsens uppfattning att antalet mätpunkter inte behöver anges i villkor utan kan fastställas tillsammans med tillsynsmyndigheten. De i andrahandsyrkandet föreslagna ändringarna av villkoren 5 och 9 kan därmed godtas.

#### *Övriga frågor*

SGU har anfört att tillståndet till vattenverksamheten ska tidsbegränsas. Mark- och miljööverdomstolen gör i denna fråga ingen annan bedömning än mark- och miljödomstolen.

Kommunen har inte haft någon erinran mot de framställda yrkandena om ersättning för rättegångskostnader. Beloppen är skäliga och ersättning ska därmed utgå i enlighet med vad som yrkats.

**HUR MAN ÖVERKLAGAR**, se bilaga B  
Överklagande senast 2024-07-16

I avgörandet har deltagit hovrättsråden Karin Wistrand och Petra Bergman, referent,  
tekniska rådet Ingrid Johansson samt hovrättsrådet Li Brismo.

Föredragande har varit Niclas Arvidsson.



VÄXJÖ TINGSRÄTT  
Mark- och miljödomstolen  
3:2

Mål nr M 6028-18

## Rättelse/komplettering

Deldom, 2022-06-29

**Rättelse, 2022-07-18**

Beslut av: chefsrådmannen Lena Pettersson

Domen rättas på sid 42, tredje stycket tredje raden, på så sätt att "XYX" byts ut mot "ZZZ" så att raden börjar: "O, fastigheten ZZZ..."



## SÖKANDE

Kristianstads kommun

Ombud: LE

## SAKEN

Ansökan om tillstånd till vattenverksamhet för nya och befintliga grundvattenuttag för i huvudsak dricksvattenförsörjning i Kristianstads kommun

Anl.ID: 75472, 31112  
Avrinningsområde: 88

---

## DOMSLUT

### Lagligförklaring

1. Mark- och miljödomstolen lagligförklarar med stöd av 17 § lagen (1998:811) om införande av miljöbalken följande befintliga uttagsbrunnar med tillhörande anordningar
  - uttagsbrunn B 5A inom fastigheten YXX
  - uttagsbrunn B 8 inom fastigheten XXY
  - uttagsbrunn B 10 inom fastigheten YXY
  - uttagsbrunn B 12 inom fastigheten YYY
  - uttagsbrunnarna B 14A och B 17 inom fastigheten YXY uttagsbrunnarna
  - B 16, B 18, B 19 och B 20 inom fastigheten XYY

## Tillstånd

### Tillstånd till brunnar

2. Mark- och miljödomstolen lämnar Kristianstads kommun tillstånd enligt miljöbalken att bibehålla befintliga bergborrade uttagsbrunnar med tillhörande an-

ordningar inom fastigheterna XXX (benämnd B 1), XXY (benämnda B 3 och B 4), YXX (benämnda B6 och B 7) samt XYY (benämnda B 21, B 22, B 23, B 24 och B 25).

Tillstånd till uttag

3. Med ändring av Söderbygdens vattendomstols dom den 18 juni 1964 (A29/1964) i mål AD 78/1963 lämnar mark- och miljödomstolen Kristianstads kommun tillstånd enligt miljöbalken att för i huvudsak kommunal vattenförsörjning från ovan lagligförklarade och tillståndsgivna brunnar inom fastigheterna XXX, YYY, XXY, YXX, XYY och YXY i Kristianstads kommun bortleda grundvatten med sam-manlagd total maximal mängd om 6 570 000 m<sup>3</sup> per år inklusive tidigare tillståndsgivet uttag för Färlövs vattentäkt i Vattendomstolen vid Växjö tingsrätts dom den 8 december 1998 i mål VA 6/1997 och tidigare tillståndsgivet uttag enligt ovan angivna dom A 29/1964.
4. Det maximala årliga uttaget av vatten från respektive brunnsområde ska begränsas enligt följande:

Brunnsområde Centrum:	547 500 m <sup>3</sup> /år
Brunnsområde Näsby industriområde:	1 314 000 m <sup>3</sup> /år
Brunnsområde Näsby fält:	3 285 000 m <sup>3</sup> /år.
Brunnsområde Näsby gård:	1 423 500 m <sup>3</sup> /år

Uttaget för enskilt dygn från dessa brunnsområden får sammanlagt inte överstiga 18 000 m<sup>3</sup>.

För Färlövs vattentäkt gäller uttagsbegränsningen 500 m<sup>3</sup>/dygn i medeltal per år, dock maximalt 1 200 m<sup>3</sup>/enskilt dygn oförändrat enligt gällande dom.

Tillstånd till ersättningsbrunnar

5. Mark- och miljödomstolen lämnar Kristianstads kommun tillstånd att inom den arbetstid som bestämts nedan och inom brunnsområdena Centrum, Näsby industriområde samt Näsby gård utanför naturreservatet Näsby fält och Natura 2000-områdena Västra Fäladen och Araslövssjön, vid behov anlägga ersättningsbrunn till samma djup och utformning inom 30 meters radie från ordinarie brunn som omfattas av punkt 1 och 2 i detta tillstånd om denna skulle bli obrukbar. När ersättningsbrunn tas i drift ska den gamla brunnen tas ur bruk.
6. Mark- och miljödomstolen avslår ansökan om tillstånd till anläggning av ersättningsbrunnar inom brunnsområdet Näsby fält och ersättningsbrunnar i övrigt inom naturreservatet Näsby fält och Natura 2000-områdena Västra Fäladen och Araslövssjön.
7. Mark- och miljödomstolen upphäver tillståndet till grundvattenuttag ur de brunnar som omfattas av tillståndet i dom den 18 juni 1964 (A29/1964) i mål AD 78/1963 och som inte omfattas av punkterna 1 och 2 ovan.

### **Villkor**

1. Verksamheten ska bedrivas i huvudsaklig överensstämmelse med vad Kristianstads kommun angett eller i övrigt åtagit sig i målet.
2. Kristianstads kommun ska låta installera och bibehålla summerande vattenmätare som möjliggör mätning av bortledd mängd vatten för varje tillståndsgivet brunnsområde enligt punkt 4 ovan. Så länge anläggningen är i drift ska avläsning ske en gång per dygn.
3. Kristianstads kommun ska, så länge anläggningen är i drift, minst en gång per månad mäta grundvattennivån i eller i omedelbar anslutning till egna uttagsbrunnar.

4. Kristianstads kommun ska, åtminstone fram till utgången av tiden för oförutsedd skada, minst en gång per kvartal låta mäta grundvattennivån utanför vattentäktsfastigheterna. Mätning ska ske i såväl jord som berg, med minst fem (5) mätpunkter vardera. I kontrollprogrammet för verksamheten ska det framgå vilka dessa punkter är.

I syfte att kontrollera den samlade påverkan på grundvattensituationen i Kristianstad tätort ska denna kontroll av grundvattennivån i möjligaste mån samordnas med andra innehavare av tillstånd för bortledning av grundvatten vars uttag kan påverka grundvattennivån i området.

5. Kristianstads kommun ska, åtminstone fram till utgången av tiden för oförutsedd skada, genomföra mätningar av sättningar i hela området vid Näsby med sättningskänslig lera. Kontrollen ska omfatta både sättningsmätningar på markytan samt kvalificerade punkter som mäter förändringar mot djupet. Kontrollen ska bestå av minst sju (7) mätpunkter, och i kontrollprogrammet för verksamheten ska det framgå vilka dessa punkter är.
6. De fem brunnarna inom brunnsområdet Näsby gård får inte tas i produktion förrän sättningsmätningar inom Näsby har påbörjats inom ramen för kontrollprogrammet.
7. Samtliga erhållna mätdata enligt punkt 2 - 5 ovan ska dokumenteras och i samlad form hållas tillgängliga hos Kristianstads kommun för berörd allmänhet.
8. När brunn tas ur bruk och innan en ersättningsbrunn anläggs ska detta anmälas till tillsynsmyndigheten.
9. Verksamheten ska kontrolleras enligt ett kontrollprogram. I kontrollprogrammet ska anges mätmetod, mätpunkter, mätfrekvens och utvärderingsmetod.



Kristianstads kommun ska upprätta ett kontrollprogram i samråd med tillsynsmyndigheten som får meddela de ytterligare föreskrifter om kontroll som kan erfordras.

### **Delegation**

Mark- och miljödomstolen överlåter med stöd av 22 kap. 25 § miljöbalken åt tillsynsmyndigheten att fastställa de ytterligare villkor som kan fordras för kontrollen av den tillståndsgivna verksamheten.

### **Uppskjutna frågor**

Mark- och miljödomstolen uppskjuter med stöd av 22 kap. 27 § 1 st miljöbalken frågan om ersättning för skador, intrång och eventuellt skadeförebyggande åtgärder med anledning av sättnings-skador till följd av den i denna deldom tillståndsgivna grundvattenbortledningen under en prövotid omfattande tiden från dagen för denna deldom till den 31 december 2032.

Under prövotiden ska Kristianstads kommun utreda i vilken omfattning fastigheter inom influensområdet drabbats av sättnings-skador samt föreslå åtgärder och ekonomisk ersättning till de drabbade fastigheternas ägare.

Kristianstads kommun ska snarast efter prövotidens utgång och senast den 31 december 2033 till mark- och miljödomstolen redovisa en sammanställning av det utredningsmaterial som tillskapats genom kontrollprogrammet och andra utredningar som kommunen företagit jämte förslag till slutlig skadereglering av inverkan på grund av den tillståndsgivna grundvattenbortledningen.

### **Prövotidsföreskrifter**

Mark- och miljödomstolen föreskriver följande bestämmelser att gälla under prövotiden och fram till dess att frågorna om skada och intrång slutligt prövats av mark- och miljödomstolen.

- P1. Om det under prövotiden uppstår sättningsskador inom det i ansökan beräknade influensområdet åligger det Kristianstads kommun, - om det inte är uppenbart att skadan inte hänför sig till kommunens vattenverksamhet enligt denna dom - löpande reglera och ersätta sådana skador.
- P2. Om det under prövotiden såvitt gäller vattenverksamheten uppstår tvist angående punkten P1 får tvisten genom anmälan hänskjutas till mark- och miljödomstolen för avgörande.
- P3. Kristianstads kommun ska bedriva mätning och kontroll i enlighet med vad som föreskrivs i villkoren och vid varje tidpunkt gällande kontrollprogram.
- P4. Kristianstads kommun ska årligen till tillsynsmyndigheten redovisa vilka ersättningsanspråk som inkommit och hur de har reglerats.

### **Arbetstid**

Arbetstiden för anläggning av ersättningsbrunnar bestäms till tio (10) år från det att denna dom vunnit laga kraft.

### **Oförutsedd skada**

Anspråk enligt 24 kap. 18 § miljöbalken på grund av oförutsedd skada till följd av de tillståndsgivna brunnsanläggningarna och uttagen, ska för att få tas upp till prövning, framställas till mark- och miljödomstolen inom femton (15) år från utgången av den arbetstid som bestämts ovan.

### **Omprovning**

Vid omprovning av tillståndet med stöd av 24 kap. miljöbalken är tillståndshavaren enligt 31 kap. 22 § andra stycket 3 p. miljöbalken inte skyldig att utan ersättning avstå från mer än en tjugondel (1/20) av produktionsvärdet av den vattenmängd som omfattas av tillståndet till vattenbortledning.

### **Verkställighetsförordnande**

Mark- och miljödomstolen beslutar att tillstånden i denna dom får tas i anspråk utan hinder av att den överklagas. Kristianstads kommun ska anmäla till tillsynsmyndigheten och mark- och miljödomstolen när tillståndet tas i anspråk.

### **Prövningsavgift**

Mark- och miljödomstolen fastställer den i beslut den 4 januari 2019 beslutade avgiften enligt 3 kap. förordningen (1998:940) om avgift för prövning och tillsyn enligt miljöbalken för målets prövning till 88 250 kr.

### **Rättegångskostnader**

Kristianstads kommun åläggs att utge ersättning för rättegångskostnader till Länsstyrelsen i Skåne län med 32 000 kr och till advokat JM huvudmän för ombudskostnader med 249 081 kr inkl moms.

På beloppen ska utgå ränta enligt 6 § räntelagen från dagen för denna dom till dess betalning sker.

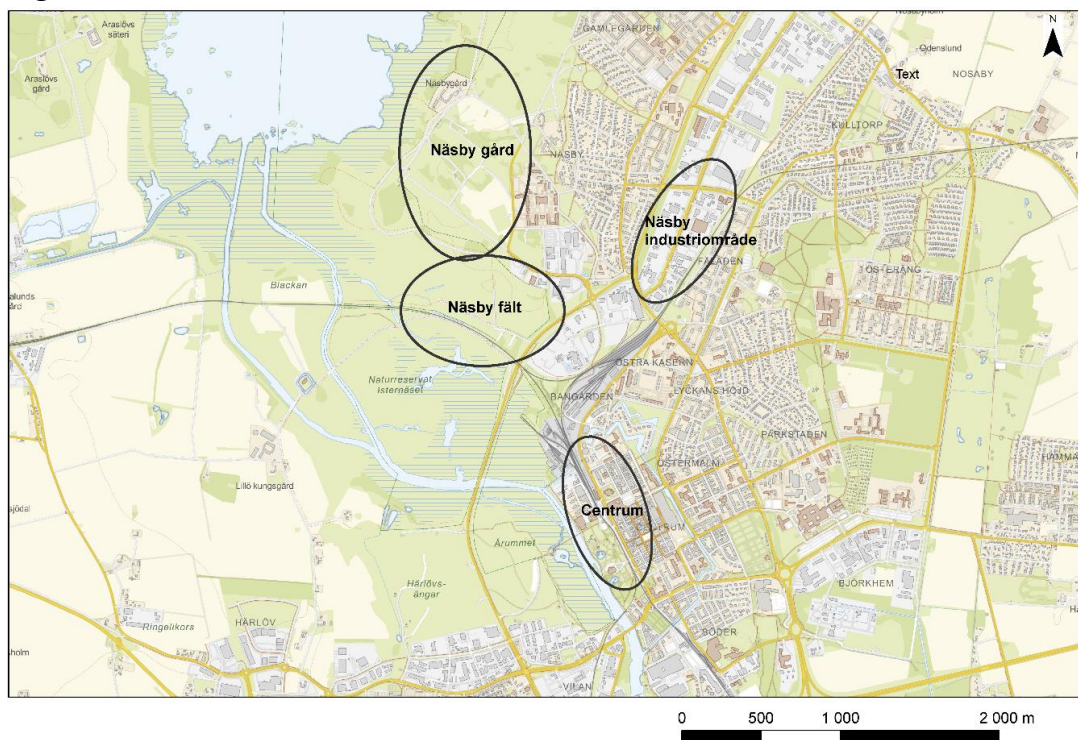
---

## BAKGRUND

Det centrala vattenverket (CVV) i Kristianstad, som drivs av Tekniska nämnden och dess förvaltning C4 Teknik, förser en stor del av Kristianstad kommun samt tätorterna Broby, Knislinge och Hanaskog i Östra Göinge kommuner med dricksvatten. Ca 57 000 invånare försörjs av vattenverket.

I dagsläget används 15 brunnar, fördelat på tre brunnsområden; centrum, Näsby industriområde och Näsby fält, se. Figur 1 nedan. Uttaget per dygn uppgår i medeltal till ca 14 300 m<sup>3</sup>, beräknat för perioden 2005-2017. Maxuttaget per dygn har tangerat 17 500 m<sup>3</sup> och på sikt bedöms dricksvattenbehovet öka med upp till maximalt 20 000 m<sup>3</sup>/dygn. Gällande vattendom fastställdes 18 juni 1964 (dom A29/1964) i mål AD 78/1963 av Söderbygdens vattendomstol. Denna gav tillstånd för uttag av en sammanlagd mängd av 17 500 m<sup>3</sup>/dygn från nio brunnar. Den nuvarande vattendomen från 1964 är inte uppdaterad gällande flertalet av de nuvarande uttagsbrunnarna.

Figur 1. Översiktskarta över brunnsområden



De centralt belägna brunnarna har ett utsatt läge i stadskärnan, vilket av bland annat säkerhetsskäl är en önskad situation. Cirka 500 meter väster om det centrala brunnfältet ligger Härlövsdeponin, som anlades på 1950-talet och har varit aktiv fram till 2002. På grund av föroreningsrisken från lakvatten och deras utsatta läge, önskar kommunen minska uttagen i centrala Kristianstad.

För att ersätta nuvarande uttag i centrum utvidgas uttagsområdet kring Näsby fält norrut så att det även omfattar området kring Näsby gård, se Figur 1. Här har kommunen anlagt fem nya uttagsbrunnar som med föreliggande ansökan avser nyttjas till dricksvattenproduktion. För att säkra dricksvattenförsörjningen bedöms behovet på sikt uppgå till 6 570 000 m<sup>3</sup>/år, vilket motsvarar 18 000 m<sup>3</sup>/dygn.

Denna ansökan avser tillstånd enligt 11 kap. miljöbalken till ovan angivna grundvattenbortledning samt till de fem nya uttagsbrunnarna med tillhörande anordningar. Ansökan avser vidare lagligförklaring av tio äldre brunnar med befintliga anordningar.

### TIDIGARE BESLUT

Nuvarande vattendom fastställdes 18 juni 1964 (dom A29/1964) i mål AD 78/1963. De brunnar som är lovgivna är enligt den gamla vattendomen är sex brunnar på stadsägan nr 556 A samt tre brunnar på A.B motsvarar fastigheten XXX och C motsvarar fastigheten YXX. Do-men medger kommunen tillstånd för uttag av en sammanlagd mängd av 17 500 m<sup>3</sup>/dygn från nio brunnar. Av dessa är fem brunnar i drift idag. Tillståndet ersatte i praktiken följande domar från Söderbygdens Vattendomstol: 27 mars 1945 i mål AD 63/40, 21 juni 1956 i mål AD 110/1954 samt dom den 25 oktober 1961 i mål AD 15/1961.

Kommunen erhöll vidare tillstånd i Vattendomstolens vid Växjö tingsrätt dom den 8 december 1998 i mål VA 6/1997 för tillgodoseende av den kommunala vattenförsörjningen av Färlöv, Bjärlöv och Vinnö samhällen att utta grundvatten intill en mängd av sammanlagt 500 m<sup>3</sup> per dygn i medeltal under året, dock högst 1200 m<sup>3</sup> under ett och samma dygn för Färlövs vattentäkt.

### ANSÖKAN

#### Yrkanden

Kristianstads kommun yrkar, så som talan slutligt bestämts, att mark- och miljödomstolen lämnar kommunen tillstånd att för i huvudsak kommunal vattenförsörjning inom fastigheterna XXX, YYY, XXY, YXX, XYY och YXY i Kristianstads kommun

- i första hand bortleda grundvatten intill en total mängd av maximalt 6 570 000 m<sup>3</sup> per år inkluderande tidigare tillståndsgivet uttag för Färlövs vattentäkt (VA 6/1997)

- i andra hand bortleda grundvatten för maximalt uttag per brunnsområden enligt följande.

Färlöv: 182 500 m<sup>3</sup>/år

Centrum 1 825 000 m<sup>3</sup>/år

Näsby industriområde 1 460 000 m<sup>3</sup>/år

Näsby fält: 4 380 000 m<sup>3</sup>/år

Näsby gård: 2 190 000 m<sup>3</sup>/år.

Det maximala årliga uttaget ska dock inte överstiga den totala mängden ansökan avser, 6 570 000 m<sup>3</sup> per år.

- bibehålla bergborrade brunnar med tillhörande anordningar inom fastigheterna XXX (benämnd B 1), XXY (benämnda B 3 och B 4), YXX (benämnda B6 och B 7) samt XYY (benämnda B 21 – B 25).
- rätt att under tillståndstiden inom brunnsområdena på fastigheterna XXX, YYY, XXY, YXX, XYY och YXY, ersätta respektive grundvattenbrunn med en ny brunn till ungefär samma djup om någon av uttagsbrunnarna skulle bli obrukbar,
- för att utföra erforderliga anläggningsarbeten för vattenuttagen och tillhörande anläggningar

Sökande yrkar vidare att mark- och miljödomstolen

- lagligförklarar befintlig uttagsbrunn B5A med tillhörande anordningar inom fastigheten YXX
- lagligförklarar befintlig uttagsbrunn B8 med tillhörande anordningar inom fastigheten XXY
- lagligförklarar befintlig uttagsbrunn B10 med tillhörande anordningar inom fastigheten YXY
- lagligförklarar befintlig uttagsbrunn B12 med tillhörande anordningar inom fastigheten YYY
- lagligförklarar befintlig uttagsbrunn B14A och B 17 med tillhörande anordningar inom fastigheten YXY
- lagligförklarar befintlig uttagsbrunnarna B16, B18, B19 och B20 med tillhörande anordningar inom fastigheten XYY

Sökanden yrkar vidare att mark- och miljödomstolen

- fastställer tiden för anmälan om ersättning för oförutsedd skada till tio år från dagen för lagkraftvunnen dom,

- fastställer begränsningen av sökandens ersättningsrätt enligt 31 kap. 22 § och 23 § miljöbalken (1998:808) till en tjugondel (1/20)
- godkänner miljökonsekvensbeskrivningen,
- förordnar att sökanden får ta tillståndet i anspråk utan hinder av att domen inte vunnit laga kraft,
- Fastställer prövningsavgiften till 140 000 kr.

### **Förslag till villkor**

Kristianstads kommun föreslår följande villkor för den ansökta verksamheten.

- Verksamheten ska bedrivas i huvudsaklig överensstämmelse med vad sökanden angett eller i övrigt åtagit sig i målet.
- Sökanden ska låta installera och bibehålla vattenmätare som möjliggör mätning av bortlett vatten. Så länge anläggningen är i drift ska avläsning och notering av vattenmängder dokumenteras.
- Under tiden för framställande av anspråk för ersättning för oförutsedd skada ska mätning av grundvattennivån ske i de brunnar och i den omfattning som fastställs i kontrollprogrammet. Resultaten av mätningarna ska dokumenteras och finnas tillgängliga hos kommunen
- Dokumentation enligt ovan ska bevaras under den tid inom vilken anspråk på ersättning för oförutsedd skada får framställas och därefter fortlöpande och minst fem år från det att anteckning har skett.
- Före en ersättningsbrunn tas i drift ska detta anmälas till tillsynsmyndigheten.
- Sökanden ska upprätta ett kontrollprogram i samråd med tillsynsmyndigheten.

### **Rådighet**

Fastigheterna XXX, YYY, XXY, YXX, XYY och YXY ägs av Kristianstad kommun som även disponerar över den sökta verksamheten.

Med hänsyn till vad som ovan anförts har Kristianstad kommun markåtkomst och vattenrättslig rådighet för prövning av tillståndsansökan.

### **Befintliga anläggningar**

Inom de tre befintliga brunnsfälten används i dagsläget 15 brunnar. Fördelningen mellan dessa anges i Tabell 1. Vid Näsby Gård, i nära anslutning till det befintliga brunnsfältet Näsby fält har kommunen låtit göra fem nya brunnar.

Centrum: fem brunnar i drift, en vid Kristianstad Vattenverk och fyra längs med Västra Boulevarden. (B1, B3, B4, B8 och B12)

Näsby industriområde: tre brunnar i drift. (B5A, B6 och B7)

Näsby fält: sju brunnar i drift. (B10, B14A, B16, B17, B18, B19 och B20)

Näsby Gård: fem brunnar (ej i drift). (B21, B22, B23, B24 och B25)

Tabell 1.

Brunn	Brunnsområde/ grundvattentäkt	Utförd	Fastighet	Djup	Lagligförklarad
B1	Centrum	1964	XXX	100	Ja
B3	Centrum	1940	XXY	96	Ja
B4	Centrum	1940	XXY	99	Ja
B5A*	Näsby industriområde	Okänt	YXX	73	Nej
B6	Näsby industriområde	1951	YXX	68	Ja
B7	Näsby industriområde	1951	YXX	98	Ja
B8	Centrum	1966	XXY	92	Nej
B10	Näsby fält	1977	YXY	82	Nej
B12	Centrum	Okänt	YYY	127	Nej
B14A**	Näsby fält	1991	YXY	84	Nej
B16	Näsby fält	1998?	XYY	80	Nej
B17	Näsby fält	1998	YXY	86	Nej
B18	Näsby fält	Okänt	XYY	50	Nej
B19	Näsby fält	Okänt	XYY	50	Nej
B20	Näsby fält	Okänt	XYY	50	Nej
B21	Näsby gård	2011	XYY	69	Nej
B22	Näsby gård	2013	XYY	63	Nej
B23	Näsby gård	2013	XYY	60	Nej
B24	Näsby gård	2013	XYY	60	Nej
B25	Näsby gård	2013	XYY	59	Nej

\* B5A är ersättningsbrunn för och belägen i samma läge som B5. B5 som var 79 meter djup, omfattades av befintlig dom men lades ned i slutet av 1970- talet— i början av 1980-talet. Sannolikt är B5A anlagd efter detta.

\*\* B14A är ersättningsbrunn för och belägen i samma läge som B14. B14, som var 84 meter djup borrades 1991. B14A togs i drift 2005.

Den äldsta brunnen som fortfarande är i drift är ifrån år 1940. De nyaste brunnarna är anlagda så sent som 2013 (B21- B25), vilka i nuläget inte används för ordinarie dricksvattenproduktion.

Brunnarna är utförda på olika sätt men är generellt utförda med täta borrhör genom jordlager ned till kalkberget. Rörens anslutning till det sedimentära berget tätas, oftast genom cementgjutning. Från denna nivå kan brunnarna antingen vara öppna hela vägen till djupet eller försedda med förlängningsrör (olika dimensioner) ned till glaukonitsanden. Flertalet äldre brunnar har utformats som öppna borrhör (inget filter



eller foderrör), med en uppblåst "gryta" i botten. De nyare brunnarna utformas oftast med rostfritt filter och sumprör i glaukonitsanden.

### **Planförhållanden**

Det centrala brunnsfältet och brunnsfältet Näsby industriområde omfattas av flertal detaljplaner. Båda fälten/täkterna omfattas av vattenskyddsområdesbestämmelser: Kristianstad centrala delar, grundvattenskydd (objekt-ID: 183) och Näsby industriområde, grundvattentäkt (objekt-ID: 1282). Befintliga brunnar inom täkterna strider således inte mot aktuella detaljplaner. Befintliga och planerade brunnar inom befintlig vattentäkt Näsby fält omfattas delvis av detaljplan. Vattentäkten omfattas av vattenskyddsområdesbestämmelser: Näsby Fält, grundvattentäkt (objekt-ID: 598). Befintliga brunnar inom täkten strider således inte mot detaljplan. Näsby Gård omfattas inte av detaljplan eller områdesbestämmelser.

För hela området gäller Kristianstad kommuns nya översiktsplan, som antogs i mars 2013. I denna anges följande angående vattentäkter: ”På grund av risken för förorening från den närbelägna Härlövstippen måste kommunen inom de närmaste åren lämna vattentäktsområdet i centrala Kristianstad. Förhoppningen är att Kristianstad kommer att kunna försörjas med dricksvatten från Näsby fält där nya vattentäkter planeras. Provbörning har även gjorts vid Yngsjö men eftersom resultatet ej var tillfredsställande har projektet skjutits på framtiden.” Befintliga och planerade brunnar ligger i anslutning till områden som kommunen i sin fördjupade översiktsplan för Kristianstad stad har angett som bostäder och rekreationsområden vid Näsby. Föreslagen vattenverksamhet bedöms inte strida mot gällande planbestämmelser.

### **Nuvarande förhållanden**

Det centrala brunnsfältet ligger i de centrala delarna av Kristianstad. En aktiv brunn finns vid Kristianstad Centrala Vattenverk (CVV) och fyra aktiva brunnar längs med Västra Boulevarden. Brunnsfältet Näsby industriområde, utgörs av tre aktiva brunnar, ligger i Näsby industriområdes västra delar. På Näsby fält finns det sju aktiva brunnar. Näsby fält utgörs till största delen av grönområde.

Stora delar av brunnsområdet Näsby fält överlappas av skyddade naturområden. Området utgörs av ett gammalt militärt övningsfält. Fältet har en omväxlande natur med såväl öppna hävdade gräsmarker som igenväxande buskmarker och mer naturskogsartade ädellövskogar. Det gamla kasernområdet har blivit högskola och öster om Näsby fält ligger bostadsområdet Näsby.

De tre befintliga grundvattenuttagen för dricksvatten omfattas av bestämmelser för vattenskyddsområde. Det nya uttagsområdet vid Näsby Gård omfattas inte av vattenskyddsbestämmelser. Det nya uttagsområdet vid Näsby Gård utgörs till största delen av grönområden. Brunnarnas lägen gränsar till flera skyddade naturområden. Inom påverkansområdet för verksamheten förekommer flera skyddade natur- och vattenmiljöer. I väster ligger Araslövssjöområdet med Lingenäset, Araslövssjön och Västra Fäladen och i söder ligger Hammarsjöområdet med Hammarsjön, samtliga områden skyddas av Natura 2000-bestämmelser. Samtliga områden ligger inom Helge ås nedre lopp utpekat som riksintresse för naturvård.

### **Grundvattenförekomst**

Kristianstadsslätten, SE620811-140088

### **Avrinningsområden**

Berört huvudavrinningsområde:

- Helge å, SE88000, objekt-ID 175

Berörda delavrinningsområden:

- Utloppet av Araslövssjön, SE621525-139496, objekt-ID 411
- Ovan Råbelövskanalen, SE621189-139698, objekt-ID 1813
- Mynnar i Helge å, SE621296-139730, objekt-ID 1822

### **Vattenbehov**

I dagsläget används 15 brunnar och det totala uttaget per dygn uppgår i medeltal till ca 14 300 m<sup>3</sup>. Maxuttagen per dygn har tangerat 17 500 m<sup>3</sup>/dygn, avläst på utgående vattenmätare. På sikt bedöms dricksvattenbehovet öka till upp till maximalt 20 000 m<sup>3</sup>/dygn.

Kristianstads kommun söker tillstånd för ett årligt maximalt uttag om 6 570 000 m<sup>3</sup>, vilket motsvarar ett genomsnittligt uttag på cirka 18 000 m<sup>3</sup>/dygn. Den föreslagna mängden motsvarar nuvarande tillstånd på 17 500 m<sup>3</sup>/dygn plus det tillstånd som gäller för den kommunala vattentäkten i Färlöv om 500 m<sup>3</sup>/dygn. Vattentäkten i Färlöv avses att läggas ner och samhället ska istället förses med dricksvatten från Kristianstad om nytt tillstånd erhålls enligt ansökan. Färlöv är beläget ca 6 km nordväst om Kristianstad, där grundvattenuttag för dricksvattenförsörjning sker i jordlagren.

### **Hydrogeologiska förhållanden**

Kristianstadsslätten utgör ett urbergsbäcken vilket är fyllt med sedimentära bergarter från kritaeriet samt kvartära avlagringar. De djupaste nedsänkta partierna anträffas i bäckenets centrala delar samt Linderödsåsen, där bäckenet avgränsas av förkastningar. Urbergets nivå varierar kraftigt men är inom större delen av slätten

belägen på mellan -50 och -250 m (Kristianstads kommun, 2001). Kring Kristianstad tätort finns inga borrhningar utförda till urberget men bedömningen är att urberget är beläget på ca -150 m. Urberget består mest av gnejser och graniter, och borrhningar i andra delar av Kristianstadslätten har visat att de övre delarna vanligen är vittrade och kaolinomvandlade. Över urberget finns sedimentära bergarter som avsattes under kritperioden och täcker en sammanhängande yta av ca 800 km<sup>2</sup>. Medelmäktigheten på avlagringarna uppskattas till ca 90 m.

De sedimentära bergarterna, utgörs i huvudsak av kalksten och kalksandsten som har varierande kornstorlek, kalkhalt och konsolideringsgrad. Bergarterna har som regel en avsevärd porositet och sprickighet.

Glaukonitsandstenen, som förekommer okonsoliderad och då benämns glaukonitsand alternativt "grönsand" till följd av sin gröna nyans orsakat av glaukoniten. Glaukonitsanden har varierande mäktighet men antas i tätortsområdet uppgå till ca 15- 60 m mäktighet. Ovan glaukonitsandstenen förekommer kring tätorten ca 25-50 m mäktiga kalkrika sediment. De kalkrika sedimenten benämns olika beroende av kalkhalt: kalksten (>90 % kalk), sandkalksten (50 -90 % kalk), kalksandsten (10-50 % kalk) eller sandsten (<10 % kalk).

Ovan den sedimentära berggrunden förekommer jordlager, vanligtvis med ca 10 — 30 m mäktighet. Närmast berggrunden ligger morän, vilket på sina håll kan ha en mäktighet på 10 — 20 m och på sina håll nå upp till markytan. Vanligtvis täcks emellertid moränen av glacial lera med en mäktighet om 2- 15 m. Kring Helgeå förekommer svämsediment. Torvområden förekommer vid Näsbyfält samt öster om centrum, vid gamla Nosabysjön.

Den geologiska uppbyggnaden i området medför att ett antal olika grundvattenmagasin kan förväntas. Ovan den sedimentära berggrunden kan mindre lokala grundvattenmagasin förekomma i ytliga jordlager. Det kan förekomma grundvattenförande lager i översta jordlagren ovan lera, men i huvudsak är det moränen som överlagrar den sedimentära berggrunden, som kan utgöra ett vattenförande jordlager av betydelse. I den sedimentära berggrunden förekommer minst ett undre, delvis slutet, grundvattenmagasin som åtminstone omfattar glaukonitsanden. Det undre magasinet är det som ofta beskrivs som Kristianstadsslättens primära grundvattenmagasin. Ovan glaukonitsanden förekommer grundvatten i de mer kalkrika avlagringarna. De har som regel lägre permeabilitet än glaukonitsanden men utgör ändå ett betydande grundvattenmagasin pga hög porositet och stor volym.

Olika grundvattenmagasin kan stå i mer eller mindre hydraulisk kontakt med varandra. Beroende av hur god den hydrauliska kontakten är ger tryckskillnader mellan magasinen upphov till grundvattenläckage mellan magasin. Läckaget är i

huvudsak vertikalt och kan ske både uppåtriktat såväl som nedåtriktat. Storleken på läckaget mellan två grundvattenmagasin beror av tryckskillnader mellan magasinen och permeabilitetsförhållandena. När pumpning sker i ett undre magasin uppstår en trycksänkning i magasinet som medför att ett läckage av grundvatten kan induceras från de övre magasinen.

### **Geotekniska förhållanden**

De ytliga jordlagren domineras av glacial lera, men även av sandig morän väster om centrum och inom vissa områden, främst söder och öster om centrum, återfinns gyttja och torv. Leran, gyttjan och torven är huvudsakligen normalkonsoliderad, vilket gör den sättningsbenägen för nya laster och/eller grundvattensänkningar.

Leran är ofta varvig och tydligt skiktad med flera skikt av silt och sand. Kommer dessa skikt i kontakt med en grundvattensänkning kan sättningar utbildas snabbare och mer oregelbundet än om leran är homogen. En geoteknisk undersökning och utredning har utförts vid Näsby.

De geologiska förhållanden varierar inom hela det område där sättningar kan förekomma, så sättningarnas storlek kan komma att variera. Storleken beror dessutom på tryckförändringens storlek, redan existerande belastning, mäktigheten på det sättningssänskliga jordlagret och dess egenskaper (överkonsolideringsgrad, förekomst av skikt, variation av permeabilitet i horisontal- respektive vertikalled med mera), samt skiktens eventuella direktkontakt med moränen. I en punkt har negativa portryck uppmätts och om ytterligare sänkningar kommer genomföras i moränen är bedömningen att även andra undersökningspunkter kan komma att erhålla negativa portryck.

De sättningsberäkningar som gjorts efter undersökningar i tre olika delområden vid Näsby industriområde visar att en trycksänkning på 1 meter i morän ger sättningar på enstaka centimeter (0-3 cm), vilket bedöms som små sättningar. I områden med ännu lägre sänkning i moränen bör således ge ännu mindre påverkan. Enligt analys bedöms grundnivåerna i moränen sjunka med som mest ca 0,5-0,6 m, vilket bedöms ge försumbara sättningar.

För att hantera de osäkerheter som föreligger kring de geotekniska förutsättningarna kommer geotekniska parametrar och undersökningar föreslås ingå i ett kontrollprogram som komplement till kontroll av grundvattennivåer och uttagsmängder.

### **Grundvattenbildning och vattenbalans**

Sökanden har låtit utföra vattenbalansberäkningar i modellverket MIKE SHE.

Vattenbalans har beräknats för en yta motsvarande påverkansområdet i sandstenen. Idag (nollalternativet) sker det ett betydande vertikalt läckage från ovanliggande lager till sandstenen (70 mm/år). Till detta tillkommer ett horisontellt inflöde (motsvarande 44 mm/år) från omgivande områden. Den totala grundvattenbildningen är således enligt modellberäkningarna ca 114 mm/år (8,9 Mm<sup>3</sup>/år).

Grundvattenuttaget i sandstenen uppgår idag till 8,7 Mm<sup>3</sup>/år (110 mm/år), dvs det är redan idag i princip nästan lika stort som grundvattenbildningen till sandsten. De horisontella utflödena är nära noll. Området kan betraktas som en stor avsänkningstratt, det vill säga horisontellt sker nästan enbart inflöden till den sedimentära berggrunden.

Grundvattenuttagen kommer med ansökt uttag öka med enstaka procent (till 8,8 Mm<sup>3</sup>/år eller 113 mm/år). Ökningen kompenseras till viss del av en ökad grundvattenbildning till sandstenen som beräknas uppgå till 116 mm/år (ökning med mindre än 2 %), i form av ett ökat vertikalt läckage från ovanliggande lager (ökar med 2 mm/år till 72 mm/år). Det horisontella inflödet förblir oförändrat jämfört med nollalternativet. Även med ansökt uttag är de horisontella utflödena begränsade. Samtidigt planeras uttagen ur jordlagren vid Färlöv att upphöra, vilket medför ett minskat uttag där med ca 0,18 Mm<sup>3</sup>/år.

Ansökt uttag innebär förutom ett något ökat grundvattenuttag även att grundvattenbildningen till sedimentär berggrund ökar jämfört med nollalternativet. Med ansökt uttag är förhållandena mellan grundvattenuttag och grundvattenbildning till sandstenen nästan oförändrat, jämfört med nollalternativet. Nyttjandegraden av grundvattenmagasinet i sandstenen är för nollalternativet 96,6% och ökar med ansökt alternativ till 97,1 %. För den sedimentära berggrunden som helhet blir skillnaden att nyttjandegraden ökar från 94,8 % till 95,3 %. Ansökt uttag utgör 73,4 % av det totala uttaget i sedimentära berggrunden inom vattenbalansområdet, att jämföra med 72,9 % i nollalternativet. Det ökade vertikala läckaget till sedimentär berggrund sker på bekostnad av ett minskat drän- och basflöde till vattendrag och diken (från 124 till 122 mm/år, en minskning med ca 1,5 %). Flödet i Helgeå är i det närmaste opåverkat då tillrinningsområdet till Helgeå huvudsakligen ligger utanför Kristianstadsslätten. Påverkan på grundvattennivån i de övre jordlagren begränsas av lerans utbredning och påvisas enbart där leran saknas eller där lerlagren är tunna. Övriga vattenbalanskomponenter är i det närmaste oförändrade.

Resultatet visar således att ansökt grundvattenuttag i och med nedläggningen av Färlövs vattenverk kommer att leda till ett oförändrat totalt grundvattenuttag i området. I annat fall ökar nyttjandegraden med 0,5 %. Ansökt uttag kommer att öka det

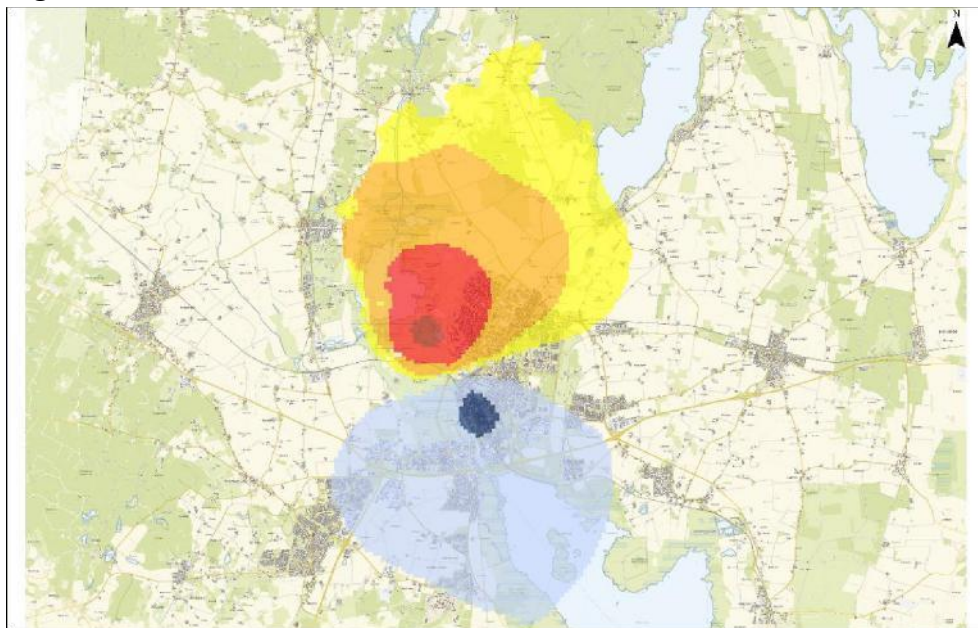
totala uttaget i sedimentär berggrund med knappt 2 % samt utgöra ca 73 % av det totala uttaget i sedimentär berggrund i området.

### **Grundvattenpåverkan - påverkansområde**

Uttag av grundvatten ur den sedimentära berggrunden för användning till kommunalt dricksvatten för staden Kristianstad har skett sedan 1940 - talet. Eftersom det här, under opåverkade förhållanden, varit ett naturligt utströmningsområde har skyddet varit förhållandevis bra. I och med de stora grundvattenuttagen har det sedan länge utbildats ett relativt stort påverkansområde kring Kristianstad. Inom detta område, som kan liknas med en s.k. "avsänkningstratt", är grundvattennivåerna avsänka i förhållande till de naturliga förutsättningarna innan grundvattenuttagen påbörjades. Området är även till följd av grundvattenuttagen numera ett inströmningsområde.

Den redovisade tryckändringen, för sökt alternativ jämfört med nuläget, redovisas som ett påverkansområde motsvarande 0,3 m förändring (avsänkning) av trycknivån i sandstensakviferen. Figur 9-1.

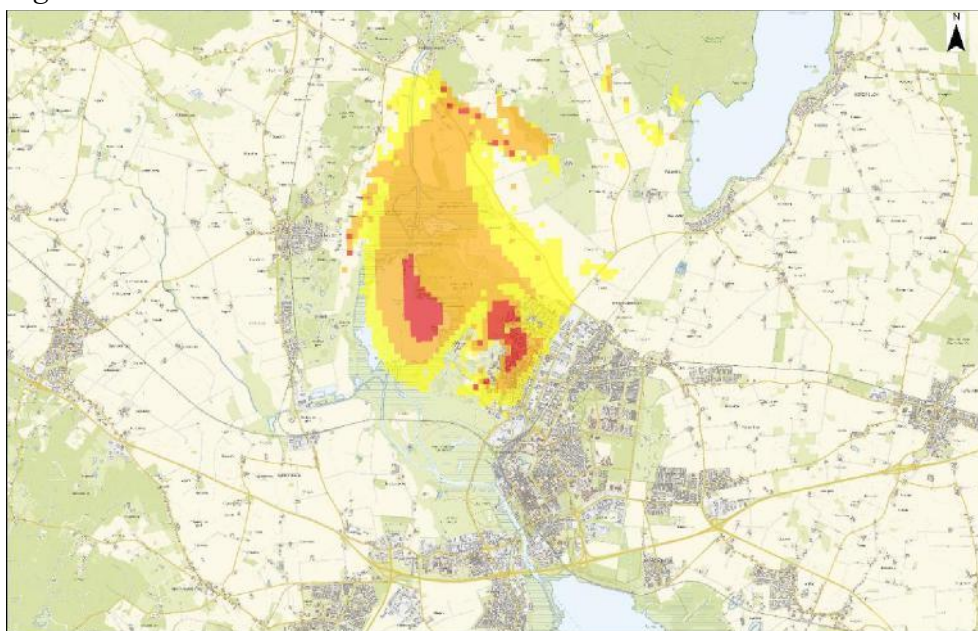
*Figur 9-1.*



### *Påverkan i morän*

En påverkan i form av minskad trycknivå i grundvatten i morän, i förhållande till nuläget, kommer att ske enligt Figur 9-2. Områden som berörs av avsänkning av trycknivån är Näsby samt områden nord- nordväst om Näsby. Observera att det är olika skalor för tryckförändringarna i Figur 9-1 och Figur 9-2.

Figur 9-2.



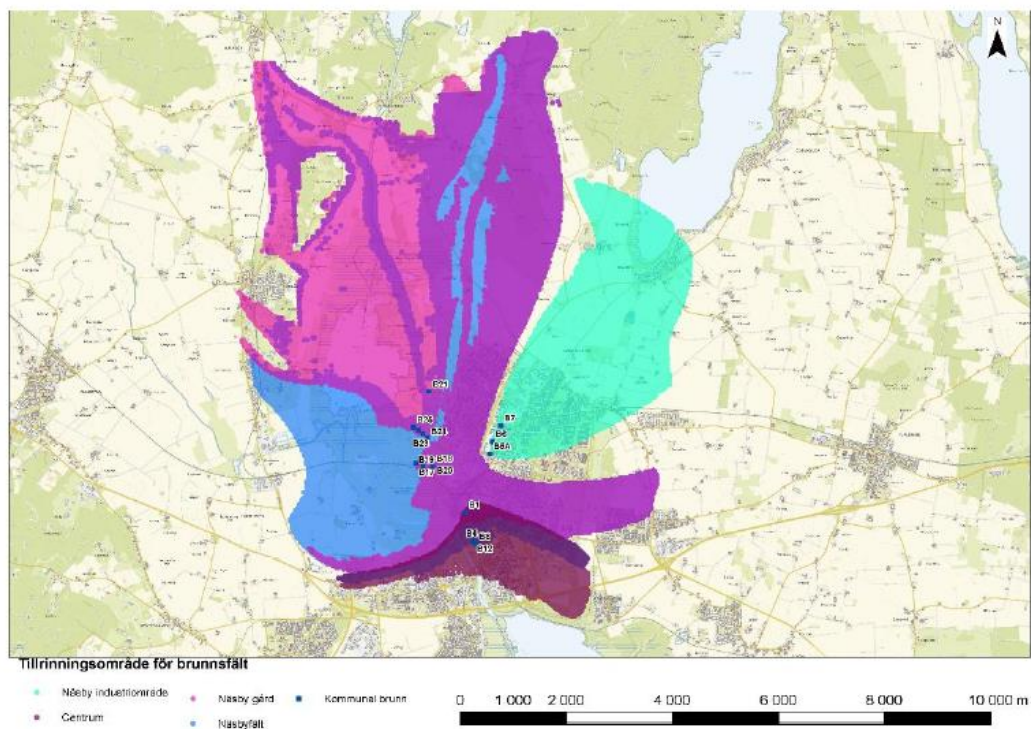
#### *Påverkansområde i ytliga jordlager*

Påverkan på grundvattennivåer i ytnära jordlager (undantaget morän) är liten och begränsas av lerans utbredning och mäktighet. Marginell påverkan på ytnära jordmagasin kan förekomma där lera saknas eller lerlagret är mycket tunt.

#### **Tillrinningsområde**

I syfte att kartlägga tillrinningsområdet för uttagsbrunnarna har partikelspårningsberäkningar genomförts för sökt alternativ. Fiktiva partiklar har släppts i samtliga beräkningslager i hela lokalmodellen. Resultaten visar startpunkten för de partiklar vilka når uttagsbrunnarna inom en tidsperiod på 50 år. Resultaten redovisas i Figur 9-5. Brunnar vid Näsby fält och Näsby gård har till viss del överlappande tillrinningsområden.





Figur 9-5. Beräknade tillrinningsområde inom 50 år till uttagsbrunnar inom brunnfälten Centrum, Näsby industriområde, Näsby fält och Näsby gård.

## Motstående intressen

### Enskilda vattentäkter

Inom det redovisade influensområdet finns från SGU:s brunnarkiv uppgifter om ett antal privata borrhningar nedförda i berggrunden. Det kan inte uteslutas att ett antal grävda brunnar finns inom påverkansområdet.

### Lovgivna tillstånd

Inom påverkansområdet (0,3 m avsänkning i glaukonitsandsten) finns ett antal övriga lovgivna tillstånd. Det förekommer även lovgivna uttag inom det område inom vilket grundvattennivån förväntas höjas i förhållande till nuläget.



**Bevattning**

SÄNKNING >0,3 m		HÖJNING >0,3 m	
Fastighet	Dom	Fastighet	Dom
Nosaby 10:6	M2969-13	Norra Åsum 1:1	M4742-13
		Norra Åsum 1:1	M4742-13
		Norra Åsum 1:1	M4742-13
		Vä 55:1	DVA 17/1993
		Åsumtorp 54:1	DVA 18/1993
		Åsumtorp 54:1	DVA 18/1993
		Öllsjö 8:27	M 556-14

**Industri**

SÄNKNING >0,3 m		HÖJNING >0,3 m	
Fastighet	Dom	Fastighet	Dom
Näsbyholm 1	M 7162/12, M 2792-11	Slakteriet 4	DVA 66/1979

**Grundvattenvärme**

SÄNKNING >0,3 m		HÖJNING >0,3 m	
Fastighet	Dom	Fastighet	Dom
Näsby 34:24	M 9146-08	Fastighetschefen 1	M 565-16
		Fastighetschefen 2	M 565-16
		Stadsingenjören 1	M 565-16
		Stadsingenjören 2	M 565-16
		Stadsingenjören 4	M 565-16
		Stafvre 6	M 27-99

*Ytvattenförekomster*

Araslövssjön (SE621588-139496), är en mycket grund slättsjö som kantas av breda vassbälten. Runt sjön finns på flera platser betade strandängar, som översvämmas vid högvatten. Söder om sjön finns stora fuktängar med ett rikt fågelliv.

Från Araslövssjön rinner Helgeå söderut (SE621299-139559 Helgeå: Råbelövskanalen-Araslövssjön, SE621134-139723 Helgeå: Hammarsjön- Råbelövskanalen). Nedströms Kristianstad mynnar Helge å i Hammarsjön (ytvattenförekomst SE620406-140165).

Råbelövskanalen (SE621454-139872) rinner från Råbelövssjön (SE621766-140032), belägen ett par kilometer nordost om Kristianstad. Råbelövskanalen mynnar i Helgeå, strax sydväst om Kristianstad centrumkärna.

Förhållandena i ytvattenförekomsterna bedöms helt styras av vattennivåer och nederbörd och någon mätbar påverkan från ansökt verksamhet kan inte förväntas.

#### *Byggnader och anläggningar*

De geologiska förhållandena i Kristianstad skapar förutsättningar vilka kan bidra till sättningsskador relaterade till grundvattensänkning om sådan uppkommer. Dock har grundvattennivån i Kristianstad under lång tid varit avsänkt till ett flertal meter under markytan.

De sättningsberäkningar som gjorts efter undersökningar i tre olika delområden vid Näsby industriområde visar att en trycksänkning på 1 meter i morän ger sättningar på enstaka centimeter (0-3 cm), vilket bedöms som små sättningar. I områden med ännu lägre sänkning i moränen bör således ge ännu mindre påverkan. Enligt modellresultaten från MIKE SHE, bedöms grundnivåerna i moränen sjunka med som mest ca 0,5-0,6 m, vilket troligtvis borde ge försumbara sättningar.

För att hantera de osäkerheter som föreligger kring de geotekniska förutsättningarna kommer geotekniska parametrar och undersökningar föreslås ingå i ett kontrollprogram som komplement till kontroll av grundvattennivåer och uttagsmängder.

#### **Förslag till kontrollprogram**

Kommunen avser att mäta grundvattennivåer i observationspunkter nedförda i sandstensakviferen samt morän. Omfattning vad avser mätningens frekvens och antal observationspunkter sker genom överenskommelse med tillsynsmyndigheten.

Genom ändamålsenlig mätutrustning avser kommunen mäta grundvattenuttag. Avläsning och notering av uttagna grundvattenmängder skall antecknas i särskild journal i en utsträckning överenskommen med tillsynsmyndigheten.

Med anledning av de stora osäkerheterna med eventuell sättningspåverkan vid ett förändrat grundvattenuttag kan ovan kontroller kompletteras med ett antal punkter som mäter sättningar på markytan och även kvalificerade punkter som mäter förändringar mot djupet. Punkterna bör främst placeras i "röda" områden enligt Figur 9-2 (grundvattensänkning i morän ca 0,5-0,6 m), och då främst i områden med byggnader och anläggningar som kan påverkas (främst östra röda området). Antalet kontrollpunkter tas fram i överenskommelse med tillsynsmyndigheten.

Kontrollpunkterna kan vara enkla punkter som endast mäter markrörelser eller byggnaders rörelser (mät-dubbar). Dessa bör kompletteras med några kvalificerade kontrollpunkter. En sådan kvalificerad kontrollpunkt bör då innefatta markdubb, vertikala bälgslangar i leran, porttrycksmätare i leran samt ett grundvattenrör i moränlagret. Dubbarna i markytan installeras för att se om någon sättning utbildas

(förslagsvis läggs spärrvärden med här, om de överskrids ska pumpningen omedelbart justeras). Bälgslangarna installeras för att nyttjas om dubbarna i markytan påvisar sättning, då kan de mätas av för att se var i jordprofilen sättningen skett (t ex om det är påverkat underifrån av grundvattensänkning eller påverkat från markytan genom markbelastningar och dylikt). Portrycksmätarna installeras för att kontinuerligt mäta hur grundvattenuttaget påverkar portrycket i lerprofilen. För portrycksmätningar bedöms inga spärrvärden erfordras, för så länge det inte genererar sättningar ska eventuella förändringar vara acceptabla ur en geoteknisk synvinkel. I samma punkt installeras även ett grundvattenrör i moränen som lämpligen förses med en diver för kontinuerlig mätning i samma intervall som portrycksmätarna. Uppföljningen av portrycket ger en bild av hur vattentrycket i leran ser ut under lång tid och hur det påverkas av en eventuell sänkning i underliggande morän (som då kan följas i grundvattennivåmätningen).

### **Miljökonsekvenser**

En liten miljökonsekvensbeskrivning har upprättats för ansökan om vattenverksamhet. En liten miljökonsekvensbeskrivning har upprättats i enlighet med kraven enligt 6 kap. 47§ miljöbalken efter avslutat samråd. Sökande bedömer därför att mark och miljödomstolen kan godkänna denna.

### *Studerade alternativ*

Kristianstads kommun har under lång tid utrett lokaliseringar för nya brunnsområden. Den regionala MIKE SHE-modell som utvecklats på kommunens uppdrag har utgjort ett väsentligt verktyg i lokaliseringsarbetet. Med modellens hjälp har potentialen för uttag bedömts i olika områden på rimliga avstånd från Kristianstad. Beräkningar har gjorts för att finna områden med liten risk för påverkan, liten konkurrens med andra uttag och möjlighet till tillräckliga vattenuttag. Utifrån detta har lämpliga brunnsområden identifierats.

Nollalternativet kommer att användas som referens för bedömning av konsekvenser och påverkan av huvudalternativet. Nollalternativet utgörs av en beräknad fördelning av grundvattenuttag på aktiva brunnar motsvarande tillståndsgiven uttagsmängd på 17 500 m<sup>3</sup>/dygn. De aktiva brunnarna är belägna i centrum, vid Näsby fält samt vid Näsby industriområde.

### *Miljökonsekvenser*

Sammantaget bedöms förhållandena i de skyddade naturområdena i anslutning till befintliga och planerade grundvattenuttag inte påverkas av verksamheten. Ansökan om tillstånd för uttag av grundvatten görs för att säkerställa en säker och hållbar dricksvattenförsörjning och bedöms inte påverka möjligheten till att bidra med god livsmiljö i sjöar och vattendrag.

Ansökt verksamhet förväntas inte ha någon påverkan på utpekade riksintressen för kulturvård, då verksamheten inte bedöms påverka motiven för områdenas utpekande. Övriga identifierade kulturlämningar och kulturmiljöer i anslutning till verksamheten bedöms inte heller att påverkas negativt av aktuell verksamhet.

Ansökt verksamhet strider således inte mot gällande detaljplaner och områdesbestämmelser.

Av miljökonsekvensbeskrivningen framgår att den sökta verksamheten inte kommer att påverka motstående allmänna intressen mer än marginellt.

Avsänkningen i glaukonitsandstenen varierar och är som störst i området närmast uttagsbrunnarna för att sedan snabbt plana ut med avstånd till brunnarna.

Inom påverkansområdet förekommer 105 kända enskilda brunnar (SGUs brunnsarkiv).

Bortledning av grundvatten i Kristianstad tätort har pågått sedan 1940-talet. Uttagsmängden varierar över år men har i det stora hela varit ungefär lika stor under hela denna period, med skillnaden att det under de senaste 20 åren har skett grundvattenuttag på fler platser. Det har under denna period inte kommit sökande till kännedom att uttaget har haft någon negativ påverkan på enskilda intressen.

### **Tillåtlighet**

#### *Samhällsekonomisk tillåtlighet (11:6 miljöbalken)*

Vid bedömning av en vattenverksamhet ska en avvägning göras mellan fördelarna från allmän och enskild synpunkt och kostnaderna samt skador och olägenhet av den, vilket framgår av 11 kap. 6§ miljöbalken. Den sökta verksamheten syftar till att säkerställa den kommunala vattenförsörjningen och är således en samhällsangelägenhet. Sökanden bedömer att verksamheten kommer att ha en begränsad påverkan på allmänna och enskilda intressen samtidigt som kontroll kommer att ske genom särskilt kontrollprogram. Sökanden bedömer därför att vattenverksamheten medför sådana fördelar från allmän och enskild synpunkt att dessa klart överväger kostnaderna samt eventuella skador och olägenheter av verksamheten.

#### *Tillåtlighet enligt 2:a kap. miljöbalken, allmänna hänsynsregler*

I 2 kap. miljöbalken redovisas de allmänna hänsynsregler som är grundläggande för prövningen om tillåtlighet, tillstånd, godkännande och dispens. Nedan redovisas en kort bedömning av hur de allmänna hänsynsreglerna tillämpats eller avses tillämpas i projektet.

Miljökonsekvensbeskrivningen är en del av uppfyllandet av bevisbörderegeln, 2 kap. 1 § miljöbalken, som har till uppgift att visa att verksamhetsutövaren i det föreslagna projektet följer de lagar och regler som finns på miljöområdet.

Under arbetet med miljökonsekvensbeskrivning och tillhörande utredningar som ligger till grund för föreliggande ansökan ger en god kunskap om området och eventuell påverkan avseende grundvattensänkningen i enlighet med 2 kap. 2 § miljöbalken. Upprättande av kontrollprogram för verksamheten kommer att medge fortsatt god kunskap om vattentäktens påverkan på miljön.

I ansökan redovisas ett förslag till kontrollprogram som syftar till att minska risken för verksamhetens eventuella påverkan på motstående intressen, i enlighet med 2 kap. 3 § miljöbalken.

Sökt vattenverksamhet är en förutsättning för såväl befintligt boende och företagande i Kristianstad såväl som för övriga anslutna samhällen och kommuner som förses med dricksvatten från ansökt vattenverksamhet. Sökanden har under flertalet år undersökt andra områden för potentiellt vattenuttag men har avgjort att säkerställa de befintliga uttagen med komplettering av nya brunnar vid närliggande Näsby går varit lämpligast ur såväl kapacitets- och vattenkvalitetssynpunkt som det alternativ som innebär minst olägenhet för människors hälsa och miljö.

Sammantaget bedöms ansökt verksamhet vara lämplig för sitt ändamål.

#### *Skälighetsregeln*

I miljökonsekvensbeskrivningen redovisas vilka överväganden som gjorts angående projektet med hänsyn till såväl miljö som teknik, ekonomi och samhällsplanering i enlighet med 2 kap. 7 § miljöbalken. Nyttan och värdet av de i ansökan föreslagna åtgärderna bedöms överstiga kostnaderna för dess utförande.

#### *Tillåtlighet enligt 5:e kapitlet miljöbalken, miljökvalitetsnormer*

Den sökta verksamheten utgör ca 73 % av det totala uttaget i sedimentär berggrund inom området, vilket är en ökning med knappt 2 % mot nuläget. Grundvattenförekomsten Kristianstadsslättens, kvantitativa statusen bedöms därmed påverkas marginellt. Den kemiska statusen bedöms inte påverkas och provtagning av vattenkvaliteten sker regelbundet i enlighet med Livsmedelverkets föreskrifter (SLVFS 2001:30).

#### **Ersättning till sakägare**

Sökanden föreslår att någon ersättning inte ska utgå till sakägare. Eventuella uppkomna skador framöver kan regleras inom ramen för anmälan om ersättning för oförutsedd skada.

### **Arbetstid**

Anläggningarna är utförda. Någon arbetstid behöver därmed inte bestämmas.

### **Tid för anmälan om oförutsedd skada**

Mot bakgrund av att det inte finns något som talar för att några skador på enskilda intressen kommer att uppstå till följd av den ansökta verksamheten, föreslår sökanden att tiden för inkommande anspråk på ersättning enligt reglerna om oförutsedd skada ska bestämmas till tio år, räknat från dag för lagakraftvunnen dom.

### **Begränsning i ersättningsrätt vid omprövning**

Den begränsning i sökandes ersättningsrätt som regleras i 31 kap. 22 och 23 §§ miljöbalken föreslås till en tjugondel av värdet av den vattenmängd som omfattas av meddelat tillstånd till ansökt bortledning.

### **Verkställighet**

Det är angeläget att snarast möjligt kunna bedriva den föreslagna verksamheten för att kunna säkerställa den kommunala vattenförsörjningen. Med hänsyn härtill och mot bakgrund av verksamhetens bedömda begränsade påverkan på motstående intressen samt att kontroll av verksamheten kommer att ske genom särskilt kontrollprogram, hemställer sökande om att verksamheten får tas i anspråk utan hinder av att lagakraftvunnen dom inte föreligger.

### **INKOMNA YTTRANDEN**

Naturvårdsverket, Havs- och vattenmyndigheten och Myndigheten för samhällsskydd och beredskap har avstått från att yttra sig i målet.

Sveriges Geologiska Undersökning, SGU anser som talan slutligt bestämts att tillstånd kan beviljas om följande synpunkter beaktas.

Ett eventuellt tillstånd bör tidsbegränsas med hänsyn till den mycket höga nyttjandegraden av grundvattenresursen (över 90 %) på Norra Kristianstadsslätten.

Tillståndet bör preciseras avseende hur stora uttag som får ske från de olika brunnsområdena och under olika tider på året kopplat till torrperioder m.m.

Som skäl anförs bl.a. följande.

Kristianstadsslätten är en viktig grundvattenresurs ur många olika aspekter, bland annat nyttjas den kraftigt för ett stort antal vattenuttag. Genom samordning och åtgärdsplanering av samtliga vattenuttag kan påverkanskällorna minskas och bidra till en tryggare långsiktig dricksvattenförsörjning. Ansökt tillstånd utgör majoriteten

av vattenuttaget och för att säkerställa tillräcklig miljöhänsyn och hindra överuttag behöver tillståndet tidsbegränsas och villkoras med maximala uttag inom olika uttagsområden och perioder.

#### *Tidsbegränsat tillstånd*

SGU anser att tillstånd till grundvattenuttag generellt bör tidsbegränsas. Risken för försämrade grundvattenbildning och risk för vattenbrist i framtiden på grund av förändrat klimat gör det mycket osäkert att bedöma vilket uttag som är hållbart på lång sikt. Enligt nya bestämmelser i miljöbalken får inte heller möjligheterna att uppnå beslutade miljö kvalitetsnormer äventyras. Ett icke tidsbegränsat tillstånd till vattenuttag i en grundvattenförekomst som har eller riskerar att få otillfredsställande kvantitativ status bör anses som ett sådant äventyrande. I mål M 10121-13 (Listerlandet), M 9449-14 (Ystad) samt M9574-15 (Mullsjö) motiveras ett icke tidsbegränsat vattenuttag till kommunal vattenförsörjning med att

- Omständigheterna i det enskilda fallet påkallar inte en sådan begränsning.
- Verksamheten är av allmänt intresse och där behovet knappast kommer att förändras över tiden.
- Osäkerheter om skaderisk på lång sikt får hanteras genom att lämpliga villkor föreskrivs för verksamheten.
- Möjligheten som finns i 24 kap. miljöbalken att återkalla och ompröva tillstånd.

Vad avser omständigheterna för det enskilda fallet är det aktuella vattenuttaget lokaliserat på Norra Kristianstadsslätten, som är ett stort och långsamt reagerande grundvattenmagasin i sedimentärt berg. En SGU-rapport från 2015 (Grundvattennivåer i ett förändrat klimat — nya klimatscenarier, SGU rapport 2015:19) visar att i Sveriges sydöstra delar beräknas grundvattnets årsmedelnivå sjunka, med störst betydelse för de långsamreagerande magasinerna och därmed också förutsättningar för den allmänna vattenförsörjningen. Grundvattenbildningen beräknas minska med mellan 5 och 15 % i dessa områden. Nivåfluktuationerna beräknas öka i landets södra och sydvästra delar. SGU anser därmed att ett tidsbegränsat uttag är viktigt, särskilt i de sydöstra länen i Sverige, Skåne, Blekinge, Kalmar och Gotland, där flera klimatscenarier pekar på att ett förändrat klimat kommer att innebära längre torrperioder och därmed en minskad grundvattenbildning med en minskad vattentillgång som följd. I dessa län är dessutom efterfrågan på grundvatten stor från flera aktörer. Det är också särskilt viktigt att tidsbegränsa vattenuttag i områden där vattenuttaget är stort i förhållande till grundvattenbildningen. För Norra Kristianstadsslätten är enligt ansökan befintliga nyttjandegraden av grundvattenresursen över 90 %. Vad avser vattenuttaget på Listerlandet (M 10121-13) och Ystad (M 9449-14) beräknas vattenuttaget utgöra drygt 30 % (40 % vid torrår) respektive drygt 70 % av

grundvattenbildningen. I Mullsjö (M 9574-15) bedöms grundvattenbildningen med marginal överstiga det ansökta uttaget. I SGUs Rapport 2013:01 "Bedömningsgrunder för grundvatten" klassas områden där uttagsandel av grundvattenbildningen överstiger 50 % som att det finns en stark risk för påverkan på till exempel utflöden till våtmarker och även till ytvattensystem. Klimatförändringar i området tillsammans med en stor nyttjandegrad av grundvattenresursen föranleder att tillstånd till vattenuttaget i Norra Kristianstadsslätten behöver tidsbegränsas.

SGU instämmer med Kristianstad kommun och tidigare domar att dricksvattenförsörjning är en mycket viktig samhällsfunktion. Kristianstadsslätten är en starkt påverkad grundvattenresurs i ett känsligt område och en återkommande omprövning av tillståndet till vattenuttag utifrån ny kunskap och ändrade påverkansfaktorer är en förutsättning för att kunna säkerställa tillräcklig miljöhänsyn för att möjliggöra en långsiktig och hållbar dricksvattenproduktion.

Inom egenkontrollen för verksamheten bör miljöeffekter av vattenuttaget kontinuerligt följas upp. Resultaten kan med fördel användas som underlag inför en ny tillståndsansökan när tillståndet upphör. Om resultat från egenkontrollen visar på att verksamheten inte ger upphov till betydande miljöpåverkan finns det inget som hindrar en tillståndsmyndighet att förnya tillståndet. Om behovet av vatten har förändrats kan tillåtna vattenuttagsmängder vid ett omprövningstillfälle ökas eller minskas, avhängigt att resultat från egenkontrollen visar att det finns utrymme för förändring. Med en bra utformad egenkontroll behöver inte tillståndsprocessen bli komplicerad. Effekterna av pågående klimatförändringar är mycket osäkra, särskilt vad gäller frekvensen av intensivare regnperioder och torrperioder. Det är därför orimligt att i nuläget förutse risk för skador på miljön på grund av vattenuttaget för all framtid, vilket medför att det är omöjligt att fastställa villkor som ger tillräcklig miljöhänsyn för all framtid. Särskilt svårt blir det att förutse miljöskador i områden där vattenresursen har en stor nyttjandegrad. Vid större uttag, framför allt under känsliga perioder med torka, finns stor risk för irreversibla skador på miljön. Genom att ompröva tillstånd, ca vart 25e till 30e år, kan skaderisker förutses och relevanta villkor kan fastställas för samma period. Att återkommande ompröva villkoren utifrån aktuella skaderiskbedömningar ger ökade förutsättning för god miljöhänsyn och därmed även för vattentäktens uthålliga nyttjande.

Samtliga domar som avstyr tidsbegränsning av kommunala allmänna vattenuttag är beslutade innan förändringen av 5 kap. 4 § miljöbalken. Den 1 januari 2019 förtydligades miljöbalken vad gäller att en verksamhet inte får tillåtas eller ändras om verksamheten äventyrar möjligheten att uppnå beslutad miljökvalitetsnorm. Den aktuella grundvattenförekomsten har idag god kvantitativ status, men statusen riskerar att försämrans. Vattenuttagen inom Norra Kristianstadsslätten är enligt



beräkningar mycket nära kapacitetsgränsen för grundvattenresursen. Det ansökta uttaget är jämförbart med det nuvarande tillståndsgivna uttaget, vilket innebär att riskbilden inte förväntas förändras inom överskådlig tid.

Pågående klimatförändringar kan på sikt innebära nya och idag oförutsägbara men sannolikt negativa förändringar på bland annat grundvattenbildning. Då det inte är möjligt att konsekvensbeskriva miljöpåverkan för all framtid, går det inte heller att med villkor reglera vattenuttagets miljöpåverkan för all framtid. Att inte tidsbegränsa tillståndet till vattenuttaget medför därför en starkt ökad risk för negativ vattenbalans med försämrad kvantitativ status som följd. För att kunna tillåta det ansökta vattenuttaget utifrån miljöbalkens bestämmelser om miljö kvalitetsnormer behöver därför vattenuttaget tidsbegränsas. Genom omprövning av villkor kan äventyrandet av miljö kvalitetsnormen regleras och minimeras. De tidigare domarna som avstyrker tidsbegränsade uttag för kommunal allmänna vattentäkter är lokaliserade i vattenförekomster som inte bedöms vara i risk för försämrad kvantitativ status. Vad avser vattentäkten i Mullsjö (M 9574-15) är grundvattenförekomsten Bottnaryd-Tunarp (WA95633813) varken i nuvarande (2016-2021) eller föregående (2009-2016) vattenförvaltningscykel bedömd att riskera otillfredsställande kvantitativ status. Vad avser grundvattenförekomsten Vombsänkan (WA12744184) som inkluderar vattentäkten i Ystad (dom M 944914), riskerade den inte otillfredsställande kvantitativ status enligt bedömningar i förra cykeln, det vill säga vid tidpunkten då tillståndet till vattenuttaget konsekvensbedömdes. Enligt senaste bedömning har ny kunskap visat att den riskerar försämrad status till otillfredsställande kvantitativ status. Båda dessa tillstånd till vattenuttag grundades därmed på att vattenförekomsten inte riskerade otillfredsställande status vid den aktuella tidpunkten. Vattenförekomsten på Listerlandet (SE621427-142888) (dom M 10121-13) var i förra förvaltningscykeln bedömd att riskera otillfredsställande kvantitativ status, men i nuvarande förvaltningscykel är förekomsten delad och den del av förekomsten (WA93357607) som nu inkluderar vattentäkten är inte längre bedömd att riskera otillfredsställande kvantitativ status och saknar betydande påverkanskällor vad avser vattenuttag. Det är därför tveksamt om vattentäkten ansågs bidra till bedömningen om risk för otillfredsställande kvantitativ status för grundvattenförekomsten under tillståndprocessen. Det nu ansökta tillståndet berör vattenförekomsten Norra Kristianstadslätten (WA16715379), som i senaste bedömningen riskerar otillfredsställande kvantitativ status, och där den kommunala vattentäkten är en utpekad betydande påverkanskälla, vilket innebär att tillstånd till vattenuttag inte får tillåtas om de med säkerhet inte riskerar medföra ytterligare negativ påverkan. En del i bedömningen av kvantitativ status är om grundvattenberoende ekosystem riskerar att påverkas negativt av vattenuttaget. Endast det vatten som finns kvar när grundvattenberoende ekosystem är vattenförsörjda är tillgängligt för mänskliga vattenuttag. Kristianstadsslättns grundvatten kommer inte att ta slut, men däremot

riskerar ett för stort mänskligt vattenuttag att grundvattenberoende ekosystem blir negativt påverkade. Det är mycket svårt att i nuläget förutse hur klimatförändringar kommer att förändra ekosystemens behov och därmed tillgänglig vattenresurs för all framtid. Genom att villkoren omprövas med viss periodicitet finns det större förutsättningar att ta hänsyn till de grundvattenberoende ekosystemen och därmed upprätthålla god kvantitativ status för Norra Kristianstadslätten.

För att minska risken för försämrad grundvattenstatus, och därmed påverkan på dricksvattenproduktionen, är det viktigt att det totala vattenuttaget ur grundvattenförekomsten är hållbart över tid. Kristianstad kommuns vattenuttag för dricksvattenproduktion utgör en stor del av vattenuttaget. De åtgärder som i VISS föreslås i syfte att minska påverkan från vattenuttag är att via tillstånd reglera uttagsmängderna. Att i det läget medge ett tillstånd till vattenuttag utan tidsbegränsning riskerar att motverka hela syftet med åtgärdsarbetet. Det vattenbesparande åtgärdsarbetet behöver prioriteras, bland annat genom regelbunden omprövning av tillstånd till vattenuttag. Det är också lämpligt att samtliga nyttjare av förekomsten gemensamt genomför åtgärder för effektivare vattenanvändning i syfte att begränsa det totala vattenuttaget.

Det finns idag ett stort antal tillstånd till vattenuttag som inte är tidsbegränsade. Många av dessa nyttjar endast delvis den tillståndsgivna uttagsmängden och flera saknar tillräcklig miljöhänsyn, då villkoren beslutades under andra förutsättningar än de som råder idag. Tillstånd utan tidsbegränsning medför i många områden, till exempel Kristianstadslätten, problem för både nyetableringar av verksamheter med vattenbehov och miljöförbättringsarbetet. En tillsynsmyndighet kan kräva återkallelse eller omprövning av ett tillstånd för vattenuttag, men arbetet är mycket resurskrävande. Erfarenheter visar att det är mycket få tillstånd till vattenuttag som blir föremål för en omprövning initierad av tillsynsmyndigheten. Det är inte heller rimligt att staten ska betala för att tillståndspröva en verksamhet i syfte att säkerställa att verksamheten uppfyller grundläggande hänsynsregler i miljöbalken och beslutade miljö kvalitetsnormer. Det finns i nuvarande lagstiftning ingen formell möjlighet för tillståndsinnehavaren att begära återkallelse av tillstånd.

#### *Villkor för uttag*

Precis som Kristianstad kommun skriver kan inte medborgarnas vattenförbrukning styras. Det är däremot inte ett skäl att inte bättre precisera tillståndsgivet vattenuttag vad avser uttagsperioder. Kristianstadslätten har stor magasinerings förmåga för grundvatten men de sammanlagda vattenuttagen är nära kapacitetsgränsen. Ett tillstånd för vattenuttag som inte reglerar under vilka förutsättningar uttaget får ske innebär en stor risk för försämrad status. Detta eftersom de sammanlagda vattenuttagen inom en vattenförekomst inte får överstiga den tillgängliga vattenmängden. Med tillgänglig vattenmängd menas det vatten som finns kvar för

uttag när grundvattenberoende terrestra och akvatiska ekosystem är försörjda. Då ekosystemen kan ha olika behov under olika tidsperioder varierar den tillgängliga vattenmängden som finns kvar för vattenuttag. Genom att med villkor reglera ansökt uttag utifrån till exempel period på året, låga grundvattennivåer, torra perioder eller dylikt så säkerställs att vattenuttaget inte överstiger tillgänglig vattenmängd, och därmed minskas risken för otillfredsställande status. Jämför till exempel med vattenuttag i sjöar och vattendrag, där vattennivån eller vattenflödet i många fall styr hur stort vattenuttag som kan tillåtas.

I tabell 2 i Tekniska underlaget framkommer planerade uttagsmängder från olika brunnar inom de olika områdena. Uttagen inom de olika områdena påverkar grundvattennivån lokalt, med bland annat sättningar som följd. Det är viktigt att i tillståndet precisera hur stora uttag som får ske inom de olika områdena, och vid behov även under vilka perioder eller förutsättningar uttag får ske. Dessa områdesspecifika uttag bör inkludera uttag i de ersättningsbrunnar som Kristianstad kommun vid behov vill kunna anlägga. Det behövs också konsekvensbeskrivningar av "worst-case", dvs påverkan utifrån att allt uttag (antingen maximalt till ståndsgivet eller allt praktiskt möjligt med hänsyn till pumpkapacitet, etc) sker inom vart och ett av de aktuella uttagsområdena.

Det framgår av ansökningshandlingarna att ett visst uttag, ca 1500 m<sup>3</sup>/dygn, kommer att fortsätta på obestämd tid i brunnar belägna i centrum av Kristianstad, i syfte att motverka en lokalt ökande grundvattennivå med skador på byggnader och anläggningar som följd. 1500 m<sup>3</sup>/dygn utgör ca 30 % av nuvarande uttag i centrum. Vattenuttaget i centrum ska fortsätta att användas som dricksvatten, det vill säga uttaget i centrum ingår i den ansökt uttagsmängden på 6 570 000 m<sup>3</sup>/år. Detta trots att vattenkvaliteten vid nuvarande uttagsmängder är påverkad av föroreningar från deponin i Härlöv. Här finns två sammankopplade farhågor. Det ena är att föroreningpåverkan på vattenkvaliteten från deponin inte minskar i planerad omfattning även om uttagsmängden i centrum minskar. Det andra är att den minskade uttagsmängden i centrum (som ger ökade grundvattennivåer) orsakar en större påverkan än förväntat på byggnader och anläggningar, och att vattenuttaget därmed även i framtiden behöver vara över 1500 m<sup>3</sup>/dygn. Ett större uttag medför en större föroreningstransport från deponin. Finns det i den ansökta vattenuttagsmängden utrymme för att vattenuttaget i centrum vid behov inte behöver ingå i dricksvattenproduktionen?

Vad avser lokalisering av vattenuttag vidhåller SGU att det är viktigt att i tillståndet precisera hur stora uttag som får ske inom de olika uttagsområdena. Även om de ligger i samma grundvattenförekomst så finns det risk för lokala skador och försämrad lokal status. Sättningsrisker, ökad/ändrad transport av föroreningar och risk för överuttag gör att maxuttag behöver villkoras i varje område för en given

period, inkluderat de ersättningsbrunnar som planeras. Villkoren förtydligar de produktionstekniska skäl som kommunen behöver för att säkerställa balans mellan uttagsområdena, samt tillser att tillräcklig miljöhänsyn och miljöbalkens hänsynsregler genomförs i varje enskilt område.

Länsstyrelsen i Skåne län tillstyrker som talan slutligt bestämts ansökan med följande förbehåll.

- Att den totala uttagsvolymen inte ökar, dvs. tillståndet inkluderar redan tillståndsgiven uttagsmängd för Färlöv vattentäkt (VA 6/1997),
- Att det anges en maximal uttagsvolym för varje brunn- /uttagsområde,
- Att tillståndet förenas med villkor avseende utförlig kontroll med avseende på sättningar samt förändrad hydrologi kring Araslövssjön.

#### *Tillståndets omfattning*

Länsstyrelsen yrkar på att kommande tillstånd uttryckligen avgränsas till att omfatta bortledning av grundvatten intill en mängd av maximalt 6 570 000 m<sup>3</sup> per år och maximalt 18 000 m<sup>3</sup> per dygn, inkluderande det tillståndsgivna uttaget enligt Vattendomstolens dom meddelad 1998-12-08, dom VA 6/1997. Länsstyrelsen vidhåller sitt yrkande om att de totala uttagen från området inte får öka, och konstaterar att kommunen har reviderat sitt ursprungsyrkande i linje med detta. Kommunen avser nu att inte öka den totala uttagsmängden, utan istället inkludera tillståndsgiven uttagsmängd för Färlövs vattentäkt. Länsstyrelsen har inga synpunkter på att uttaget i Färlövs vattentäkt bibehålls. Genom yrkad formulering ges ändå möjlighet till ett framtida upphörande av bortledning vid Färlöv till förmån för uttag i övriga brunnsområden.

#### *Begränsad uttagsvolym per brunn-/uttagsområde*

Länsstyrelsen yrkar på att tillståndet begränsas beträffande maximal årlig uttagsvolym från respektive brunnsområde enligt följande:

Brunnsområde Näsby gård (brunn B21, B22, B23, B24 och B25): 1 423 500 m<sup>3</sup>/år

Brunnsområde Näsby industriområde (brunn BSA, B6 och B7): 1 314 000 m<sup>3</sup>/år

Brunnsområde Näsby fält (brunn B10, B14A, B16, B17, B18, B19 och B20):  
3 285 000 m<sup>3</sup>/år.

Brunnsområde Centrum (brunn B1, B3, B4, B8 och B12): 547 500 m<sup>3</sup>/år.

Länsstyrelsen vidhåller sin uppfattning om att tillståndet bör begränsas beträffande maximal årlig uttagsvolym från respektive brunnsområde. Argumenten för detta har i stort framförts tidigare, men kompletteras här ytterligare, då det fortsatt inte finns ett tydligt svar kring varför en begränsning av detta slag inte skulle vara motiverad. Länsstyrelsens förslag innebär en begränsning utifrån det som i ansökan presente-

rats som sökt alternativ. I tabell 2 i Bilaga C — Tekniskt underlag redogörs för uttagsmängder från respektive brunn för nollalternativ och sökt alternativ med en fördelning enligt vad som framgår av yrkandet ovan. Detta uppfattas beskriva den verksamhet som avses bedrivas, och utgör ingångsvärden för den modellering av förväntad omgivningspåverkan som genomförts. Uppföljning av verksamheten kommer därmed ske med hänvisning till en förväntad uttagsfördelning enligt ovan. Siffrorna är från den ursprungliga ansökan och innebär en sammanlagd uttagsvolym på 6 570 000 m<sup>3</sup> per år. Då det ursprungliga yrkandet om maximalt uttag har reviderats till att omfatta Färlövs vattentäkt kommer uttagen i brunnsområdena ovan dock inte kunna nyttjas maximalt så länge denna täkt nyttjas parallellt.

#### *Ersättningsbrunnar*

Länsstyrelsen yrkar på avslag på ansökan om tillstånd till att anlägga ersättningsbrunnar inom naturreservatet Näsby fält i den del som avser förslag till område för ersättningsbrunnar för Näsby gård (Figur 4-6 i Bilaga C — Tekniskt underlag).

Länsstyrelsen yrkar därutöver på ett tillägg jämfört med kommunens yrkande om rätt till ersättningsbrunnar enligt följande: "ersätta respektive grundvattenbrunn med en ny brunn till ungefär samma djup **och inom samma brunnsområde** om den befintliga brunnen skulle bli obrukbar"

Kristianstads kommun yrkar på att få tillstånd till att anlägga ersättningsbrunnar för var och en av de befintliga brunnarna. Det kan samtidigt konstateras att kommunen ger uttryck för att de ersättningsbrunnar som är aktuella i föreliggande ansökan skulle omfattas av undantaget från krav på tillstånd enligt 11 kap. 12 § miljöbalken. I ett senare stycke görs sedan bedömningen att ersättningsbrunnarna ska anses omfattas av tillståndet genom att de skulle motsvara den tillståndsgivna produktionsbrunn som den ersätter. Ny praxis från Högsta domstolen (T 1013-19, 2020-03-27) säger att en ersättningsbrunn ska anses utgöra en egen vattenanläggning, skild från den befintliga brunnen. Utförandet av denna vattenanläggning är en separat vattenverksamhet och ska förenas med bestämmelser om arbetstid. Detta förhållningssätt ger upphov till nya frågor kring hur prövningen kring detta ska se ut.

Var ersättningsbrunnar anläggs i framtiden bedöms vara en viktig fråga i ärendet. Miljöbalkens 11 kapitel tar sikte på vattenverksamhetens inverkan på vattenförhållandena, och ersättningsbrunnar har typiskt sett inte getts så mycket eftertanke i tidigare prövningar. Länsstyrelsen gör i det aktuella målet bedömningen att de förväntade effekterna av själva grundvattenbortledningen är acceptabla, så länge ersättningsbrunnar anläggs i anslutning till den produktionsbrunn som ersätts. Det behöver dock även finnas klagoranden kring hur de praktiska momenten kring genomförandet av de olika momenten av vattenverksamhet ska ske. För anläggande av er-

sättningsbrunnar handlar det bland annat om körning i terrängen, ingrepp i markskikt, hantering av borrhax, etc. På den här punkten kan vattenverksamhet genom brunnsborrning påverka omgivningen på andra sätt än enbart själva grundvattenbortledningen.

I aktuell ansökan frångås den generella principen om att tillstånd söks för att vid behov anlägga ersättningsbrunn inom ett bestämt avstånd från befintlig produktionsbrunn (ofta i storleksordningen 20-50 m). I Figur 4-5 respektive 4-6 i Bilaga C — Tekniskt underlag presenteras istället ett antal områden som bedöms vara möjliga alternativ för ändamålet. Beträffande dessa så har Länsstyrelsen inga invändningar avseende områdena för centrala brunnsområdet respektive Näsby industriområde. De tre områdena som föreslås som alternativ för Näsby fält och Näsby gård är dock betydligt större, och berör helt eller delvis naturreservatet Näsby fält. Länsstyrelsen konstaterar att det av beslutet från år 2002 om inrättande framgår att det är förbjudet att "uppföra byggnad eller annan anläggning inom reservatet". Det krävs med andra ord dispens från reservatsföreskrifterna för att anlägga brunnar här. Vidare anges att beslutet inte ska begränsa möjligheten att "utföra fler grundvattentäkter i anslutning till befintliga grundvattentäkter och kompletterande anslutande vattenledningar i södra delen av reservatet", med hänvisning till en kartbilaga i beslutet. Brunnarna vid Näsby fält finns återgivna på kartan i beslutet och det bör därmed med avseende på detta vara möjligt att medge dispens för framtida ersättningsbrunnar i anslutning till dessa. Delar av det föreslagna området utgör dock även Natura 2000-område, utpekade för silikatgräsmarker och fuktängar. Gräsmarkerna utgör en prioriterad naturtyp och får som sådan inte påverkas. Bebyggelse, vägar, anläggningar och annan markexploatering samt markanvändningsförändring, i objektet eller i angränsande områden, som kan påverka naturvärdena i området negativt anges i bevarandeplanen som hot för områdets naturtyper och Natura 2000-arter. Då det presenterade området för ersättningsbrunnar är stort och tidsplanen för anläggandet osäker är det inte visat att Natura 2000-området inte kommer påverkas av anläggandet av ersättningsbrunnar. Vidare ser Länsstyrelsen att det skulle finnas utrymme för brunnar utanför Natura 2000-området. Länsstyrelsen ser en svårighet i att tillstyrka att tillstånd ges till en vattenverksamhet som förutsätter ingrepp i ett Natura 2000-område (oaktat naturtyp), men som inte med någon säkerhet kommer bli aktuell inom den 10-årsperiod som arbetstid kan beviljas för.

Då brunnarna vid Näsby gård inte utgjorde en befintlig grundvattentäkt inom reservatet vid tidpunkten för fastställandet kan inte motsvarande lättnad vid dispensprövning som för Näsby fält anses finnas för nya grundvattentäkter/brunnar i anslutning till dessa. Anläggande av ersättningsbrunnar bör i första hand ske utanför naturreservatet, och det är inte visat att ersättningsbrunnar inte kan etableras på annan plats. Länsstyrelsen yrkar därför på avslag på ansökan om tillstånd till att anlägga ersättningsbrunnar inom naturreservatet Näsby fält i den del som avser förslag till

område för ersättningsbrunnar för Näsby gård (Figur 4-6 i Bilaga C —Tekniskt underlag).

I det fall domstolen beslutar att meddela tillstånd till anläggande av ersättningsbrunnar inom naturreservatet för Näsby fält yrkar Länsstyrelsen på att få delegation att föreskriva de eventuella ytterligare villkor som krävs inför anläggande av ersättningsbrunn inom naturreservatet, och att tillsynsmyndigheten därför ska kontaktas i god tid innan en sådan brunn är aktuell att anlägga. Detta skulle i så fall gälla utöver skyldigheten att anmäla innan en ersättningsbrunn tas i drift.

#### *Behov av kontrollbestämmelser*

Länsstyrelsen yrkar på att tillståndet förenas med (åtminstone) följande villkor:

1. Verksamheten ska bedrivas i huvudsaklig överensstämmelse med vad Kristianstads kommun angett eller i övrigt åtagit sig i målet.
2. Kristianstads kommun ska låta installera och bibehålla summerande vattenmätare som möjliggör mätning av bortledd mängd vatten. Så länge anläggningen är i drift ska avläsning ske minst en gång i månaden.
3. Kristianstads kommun ska, så länge anläggningen är i drift, minst en gång per månad mäta grundvattennivån i egna uttagsbrunnar.
4. Kristianstads kommun ska, åtminstone fram till utgången av tiden för oförutsedd skada, minst en gång per kvartal låta mäta grundvattennivån utanför vattentäktfastigheterna. Mätning ska ske i såväl jord som berg, med minst fem (5) mätpunkter vardera. I kontrollprogrammet för verksamheten ska det framgå vilka dessa punkter är.  
I syfte att kontrollera den samlade påverkan på grundvattensituationen i Kristianstad tätort ska denna kontroll av grundvattennivån i möjligaste mån samordnas med andra innehavare av tillstånd för bortledning av grundvatten vars uttag kan påverka grundvattennivån i området.
5. Kristianstads kommun ska, åtminstone fram till utgången av tiden för oförutsedd skada, genomföra mätningar av sättningar i hela området vid Näsby med sättningskänslig lera. Kontrollen ska omfatta både sättningsmätningar på markytan samt kvalificerade punkter som mäter förändringar mot djupet. Kontrollen ska bestå av minst sju (7) mätpunkter, och i kontrollprogrammet för verksamheten ska det framgå vilka dessa punkter är.
6. Samtliga erhållna mätdata enligt punkt 2-5 ovan ska dokumenteras och i samlad form hållas tillgängliga hos Kristianstads kommun.
7. Innan en ersättningsbrunn tas i drift ska detta anmälas till tillsynsmyndigheten.
8. Kristianstads kommun ska upprätta ett kontrollprogram i samråd med tillsynsmyndigheten.

Länsstyrelsens förslag till villkor utgör i stort den typ av villkor som tillstånd till grundvattenuttag vanligen är förenade med, och får anses motiverade.

Vidare så delar Länsstyrelsen kommunens uppfattning om att ett kontrollprogram ska omprövas över tid. Länsstyrelsen vidhåller dock sin uppfattning om att det kan finnas skäl att i tillståndet fastslå vissa grundläggande krav på uppföljning/kontroll, vilka det i annat fall kan riskera att uppstå meningskiljaktigheter kring. Beträffande föreslagen frekvens och omfattning på antalet mätpunkter har det för övrigt gjorts vissa jämförelser mot bland annat Skånemejerier AB tillstånd (M 2792-11) för grundvattenuttag. Denna jämförelse bedöms vara relevant då uttaget sker i anslutning till bostadsområdet Näsby och Näsby industriområde, även om det uttaget är knappt hälften så stort som nu ansökt uttagsmängd vid Näsby industriområde.

Länsstyrelsen ser fortsatt behov av kontroll gällande potentiellt förändrad hydrologi kring Araslövssjön, och yrkar på att mätning av grundvattennivåer överlag ska ske i såväl berg som jord. Av översiktskartan i Bilaga C — Tekniskt underlag (Figur 7-3) framgår att det finns ett förhållandevis stort antal mätpunkter såväl sedimentär berggrund som i morän som kan användas för ändamålet.

Länsstyrelsen vidhåller sitt tidigare yttrande vad gäller behovet av en utökad kontroll gällande sättningar vid Näsby, i likhet med de sättningsmätningar som kommunen utfört sedan år 2003 samordnat med Skånemejerier AB kontrollprogram. Enligt vad som sammanställts från undersökningar finns stora lermäktigheter, där störst sättningspåverkan skulle kunna uppstå, strax utanför i ansökan utpekat riskområde. Den geotekniska undersökningen har utförts sydöst om riskområdet (Bilaga C Tekniskt underlag — Bilaga 3) och sammanställningen av geotekniskt underlag visar här stora lermäktigheter, av varierande tjocklek (ab 99, Fördjupad analys geoteknisk utredning, Figur 4). Tryckändringen i jordlager beräknas bli något lägre inom detta område jämfört med riskområdet (mindre än 0,3 samt 0,3-0,4 m jämfört med 0,5-0,6 m, Figur 6). Vad som dock behöver beaktas i sammanhanget och som tidigare lyfts fram är att grundvattenavsänkningen är beräknad utifrån dagens situation som nollalternativ och att effekterna av kommunens befintliga uttag inte är klarlagda. Med anledning av de osäkerheter som är förknippade med sättningspåverkan anser Länsstyrelsen att det är av stor vikt att sättningsmätningar utförs inom hela området med sättningssänsig lera vid Näsby. Länsstyrelsen instämmer i kommunens uppfattning att det ska vara möjligt att styra omfattningen av kontrollen mot bakgrund av erhållna resultat, däremot är Länsstyrelsen fortsatt av uppfattningen att sättningsmätningar vid Näsby ska utgöra ett krav, och att det ska framgå av villkoren i tillståndet.

Länsstyrelsen anser att mätningar bör påbörjas innan ett nytt tillstånd tas i anspråk och verksamheten förändras ytterligare, dvs. innan brunnarna vid Näsby gård tas i bruk och uttagen vid Näsby fält ökar, och pågå under tiden för anmälan om oförut-



sedd skada. Detta för att eventuell påverkan till följd av de nya och utökade grundvattenuttagen ska kunna urskiljas. Länsstyrelsen anser också av samma anledning att en inventering av byggnader bör utföras, vilket för övrigt föreslås i Fördjupad analys geoteknisk utredning (ab 99, kap. 5.2), inför upprättande av kontrollprogrammet. Kontrollen av kvalificerade punkter bör ske i enlighet med presenterat förslag till kontrollprogram (Bilaga C Tekniskt underlag, kap. 12.3). Skånemejerier har använt sig av 10 mätdubbar för att följa upp effekterna av sitt uttag, vilket är fler än vad som är fastställt i tillståndet. Kommunens uttag kommer ske i flera olika områden runtomkring bostadsområdet Näsby, och antalet kontrollpunkter behöver anpassas utifrån detta. Länsstyrelsen yrkar på ett minimum om 7 punkter. Det exakta antalet mätpunkter och val av platser bör framgå av kontrollprogrammet som tas fram i samråd med tillsynsmyndigheten. Länsstyrelsen anser dock att den initiala kontrollen bör vara omfattande, samt att hänsyn ska tas till de osäkerheter som är kopplade till tidsaspekten för uppkomsten av sättningar. Samordning av kontrollprogram kan ske med andra verksamhetsutövare där det är möjligt.

Länsstyrelsen har sedan sitt första yttrande i målet i maj 2019 påpekat att uttagsfördelningen mellan de olika brunnarna och brunnsområdena i aktuellt område har stor betydelse för påverkansområdet och inverkan på de höga naturvärden som finns där, och att det mot bakgrund av det krävs att ett nytt tillstånd är tydligt avgränsat till sin omfattning. Farhågan har varit att tyngdpunkten ska fortsätta att förskjutas allt närmare Natura 2000-område och naturreservat. Länsstyrelsen konstaterar att sökanden (Kristianstads kommun) i det här skedet har presenterat ett andrahandsyrkande som innebär en begränsning av maximal årlig uttagsmängd för respektive brunnsområde, vilket Länsstyrelsen ser som positivt. Siffrorna är dock betydligt högre än de som presenterats i ansökningsunderlaget som "sökta alternativ", och uppgår sammantaget till närmare 10 Mkbm. Det är logiskt att det behöver finnas viss marginal för att möjliggöra omfördelning mellan brunnsområdena om det skulle behövas ett enskilt år eller annan kortare period, men det saknas en motivering till hur kommunen har kommit fram till yrkade maxvolym, vilken för brunnsområdet Centrum har tredubblats.

Fördelningen öppnar upp för ett framtidsscenario där hela uttaget sker från brunnar i eller intill områden med högsta skydd för naturvärden. Som Länsstyrelsen framfört tidigare så uppfattas siffrorna för "sökta alternativ" i det tekniska underlaget vara det som legat till grund för genomförda modelleringar av potentiell framtida omgivningspåverkan. Det är mot bakgrund av det myndighetens uppfattning att det saknas underlag för bedömning av påverkan från de ytterligheter som nu presenteras. Avslutningsvis så uppfattar Länsstyrelsen en otydlighet kring om kommunen genom sin senaste inlägga har ändrat sitt yrkande om ersättningsbrunnar, och istället för att ansöka om tillstånd till dessa åberopar 11 kap. 12 § miljöbalken för deras framtida anläggande.

Miljö- och hälsoskyddsnämnden i Kristianstads kommun tillstyrker ansökan och anför därutöver bl.a. följande.

I Kristianstads kommuns lokala miljömål stadgas att det grundvatten som har den bästa kvaliteten i första hand ska användas för det allmännas intresse i form av dricksvattenförsörjning. Att kommunen nu söker tillstånd som omfattar samtliga uttagsbrunnar samt bortledningen av grundvatten är i linje med miljömålet och nödvändigt för att trygga dricksvattenförsörjningen för ett stort antal människor (i dagsläget ca 57 000). Flera mindre orter, som tidigare hade egen vattenförsörjning, förses nu med vatten från det centrala vattenverket. Det finns även en regional efterfrågan från närliggande kommuner. Detta tillsammans med en tillväxtprognos för Kristianstad förklarar den yrkade ökningen från dagens tillståndsgivna mängd på 17 500 m<sup>3</sup>/dygn till 6 570 000 m<sup>3</sup>/år (i snitt 18 000 m<sup>3</sup>/dygn).

Vattenbalansen på den norra delen av Kristianstadsslätten är ansträngd. I stort sett hela nybildningen av grundvatten i glaukonitsandstensakviferen tas ut. Det faktum att det inte finns några marginaler gör det än viktigare att inför framtiden trygga uttaget för dricksvattenförsörjning. Det ställer också stora krav på kontroll av hur grundvattennivåerna påverkas samt utvärdering av vilka effekter detta har.

I gällande dom från 1964 regleras det maximala uttaget per dygn. Yrkandet i föreliggande ansökan uttrycks istället som maximalt uttag per år. Miljö- och hälsoskyddsavdelningen anser att frågan bör lyftas huruvida det finns ett behov av att även reglera dygnsuttaget.

MIKE SHE är ett etablerat modellverktyg som kommunen har arbetat med sedan slutet av 1990-talet. Som alltid med modeller bygger de på en förenklad beskrivning av verkligheten. Modellen behöver en stor mängd indata och under årens lopp har modellen kalibrerats och uppdaterats. Modellberäkningen av påverkansområdet har gjorts för en period av 20 år för att få ett robust underlag. Trots detta finns en viss osäkerhet kring vilka och hur stora effekterna blir. I första hand gäller osäkerheten påverkan på ytliga jordlager och risken för sättningar.

Gällande risken för sättningar är det viktigt att det görs en noggrann dokumentation av de befintliga förhållandena för att ha något att relatera och utvärdera kommande mätningar mot. Särskilt då områdena i anslutning till brunnsområdena vid Näsby fält och Näsby gård pekas ut som intressant för nya bostäder i kommunens fördjupade översiktsplan för Kristianstad stad.

Det finns ett flertal skyddsvärda naturområden inom påverkansområden. De stora låglänta våtmarksområdena är internationellt utpekade och mycket värdefulla. Enligt miljökonsekvensbeskrivningen som är bilagd ansökan kommer naturvärdena i

dessa områden inte att påverkas eftersom de är beroende av nederbörd och ytvattenflöden snarare än grundvattenförhållanden. Miljö- och hälsoskyddsavdelningen vill framhålla att det inte går att bortse från grundvattenaspekten och betydelsen av spelet mellan ytvatten och grundvatten. Även om grundvattenförhållandena är av mindre betydelse kan den sammanlagda effekten av klimatförändringar med mindre nederbörd, låga flöden i ytvattendragen och stora grundvattenuttag bli större än vad grundvattenuttaget i sig skulle orsakat.

Miljö- och hälsoskyddsnämnden tillstyrker ansökan med följande synpunkter i beaktande:

1. Vid prioritering av en begränsad vattenresurs ska företräde som regel ges till kommunala uttag för det allmännas räkning. Därav finns det ingen anledning att tidsbegränsa kommunens tillstånd.
2. Maximalt dygnsuttag ska regleras.
3. Den höga nyttjandegraden av grundvattnet på norra Kristianstadsslätten ställer stora krav på såväl kontroll av hur nivåer påverkas som utvärdering av effekterna på motstående intressen

#### *Enskilda motparter*

Skånemejerier Försäljning AB och Kristianstads Mejeri AB, fastigheten Kristianstad ZZX anför bl.a. följande.

På Fastigheten har Bolaget två tillståndsgivna brunnar för grundvattenuttag. Bolagets tillstånd till vattenverksamhet innefattar rätt att för produktionsändamål ta ut 1800 m<sup>3</sup> vatten per dygn som månadsmedelvärde ur dessa brunnar. Nämnda tillstånd har bifogats Bolagets synpunkter under samrådet och återfinns sålunda i Kommunens ansökan.

Det är av största vikt för Bolaget att det vatten som tas ut även fortsättningsvis kommer att vara av högsta kvalitet då det användas i livsmedelsproduktion. Det är också av största vikt att Bolaget vid varje tillfälle kan ta ut den tillståndsgivna volymen vatten. Bolagets tillstånd är förenade med villkor. Bland annat är Bolaget ålagt att över lång tid utföra omfattande kontroll vad gäller kontroll av risk för sättningar i byggnadsverk i Fastighetens omgivning.

Mot bakgrund av vad som anförts i avsnitt 1 ovan framhåller Bolaget att det är viktigt att den ansökta vattenverksamhetens påverkan på brunnar på Fastigheten utreds, beskrivs och bedöms utförligt i Kommunens miljökonsekvensbeskrivning. Denna utredning m.m. ska också i vad mån den ansökta vattenverksamheten kan påverka kvaliteten på det vatten som finns i den grundvattenförekomst ur vilken Bolaget gör

sina uttag. Med denna utgångspunkt konstaterar Bolaget att Kommunen i sin miljökonsekvensbeskrivning (s. 31) endast uppger att *"Skånemejeriers verksamhet, vad avser grundvattenkvalitet och grundvattenkvalitet, bedöms inte påverkas negativt av Kristianstads kommuns befintliga och planerade dricksvattenuttag"*.

Bolaget anser att Kommunens slutsats saknar underlag eller att sådant underlag i vart fall inte presenteras i miljökonsekvensbeskrivningen på ett tillfredställande sätt. Bolaget anser därför att Kommunen bör åläggas att närmare redogöra varför Skånemejeriers verksamhet bedöms inte påverkas negativt i nu aktuella avseenden.

Bolaget anser att det är viktigt att Kommunen i sin ansökan utreder, beskriver och bedömer risken för sättningsskador på byggnadsverk i de områden som omfattas av Kommunens ansökan, inklusive Näsby industriområde där det, bl.a. med hänvisning till de villkor och det omfattande kontrollprogram avseende sättningar som Bolaget är ålagt genom sina tillstånd till vattenverksamhet, är viktigt att ett område kring Fastigheten (0-900 meter från Bolagets uttagsbrunnar) noggrant utreds, bedöms och beskrivs i Kommunens ansökan.

Bolaget konstaterar här att Kommunen mycket kortfattat tar upp risken för sättningar i miljökonsekvensbeskrivningen (s. 35) med slutsatsen att *"Risken för konsekvenser i form av skador på byggnader, infrastruktur eller andra anläggningar bedöms därför som liten"*.

Med hänvisning till det pågående tillsynsärendet vid Länsstyrelsen Skåne avseende klagomål på sättningar m.m. på fastigheter i området Näsby (Dnr. 535-26509-2018) delar inte Bolaget Kommunens slutsats enligt ovan. Skador på byggnader förekommer i Näsby där Kommunen redan står för den absoluta huvuddelen av vattenuttagen. Mot bakgrund av nämnda tillsynsärende anser Bolaget att Kommunen bör åläggas att i sin ansökan närmare redogöra för effekterna av Kommunens befintliga och planerade vattenuttag i allmänhet och i synnerhet vad gäller de fastigheter som omfattas av tillsynsärendet, d.v.s. fastigheterna XZZ, Plommonet 2, Pärone 4, Pärone 5, Pärone 9, Pärone 10, Pärone 15, Fanjunkaren 8, Äpplet 6 och Äpplet 8. Kommunen bör även åläggas att föreslå villkor för framtida kontroll av sättningar i området, inklusive dokumentation av nuläget, jämlikt de krav som åligger Bolaget i Bolagets tillstånd till vattenverksamhet.

Bolaget konstaterar i sammanhanget att synpunkter avseende sättningsrisker också återfinns i Akademiska Hus synpunkter på samrådsunderlaget, daterat 2017-11-11, under rubriken *"Sättningsrisker"*.

I likhet med vad som generellt anses få gälla för grundvattenuttag, anser Bolaget i övrigt att Kommunen bör åläggas att:

Föreslå yrkanden vad avser bortledning av grundvatten som är begränsade till maximalt uttag per brunn och dygn.

Bolaget konstaterar i sammanhanget att liknade synpunkter återfinns i Akademiska Hus synpunkter på samrådsunderlaget, daterat 2017-11-11, under rubriken "*Avsänkning*" (sista stycket, punkten 2).

E.ON Energidistribution och E.ON Biofor Sverige AB har i skrivelser inget att erinra mot att tillstånd meddelas under förutsättning sökanden beaktar de föreskrifter som gäller för starkströmsledningar och gasledningar. E.ON konstaterar att åtgärderna inte ska komma att beröra E.ONs anläggningar eller verksamhet samt att man inte kommer äventyra de säkerhetsavstånd som man har att beakta. Vidare förklarar kommunen att man är medveten om de åtgärder som krävs för att säkerställa att man inte skadar ledningar eller andra anläggningar genom planering och begära utvisning av ledningarna innan markarbete påbörjas.

Sydkraft Hydropower AB har inget att erinra mot ansökan.

Rustell AB, fastigheten ZXX yrkar att ansökan avslås och har i skrivelse anfört bl.a. följande.

Fastigheten Kristianstad ZXX är belägen på adressen KA och KB Byggnaden på fastigheten är ett hyreshus med 16 bostadslägenheter byggt år 1932. Huset värms upp och får varmt vatten med grundvattenvärme. Brunnen som tillsammans med två värmepumpar används för att ta upp grundvattnet har funnits länge på fastigheten. Det aktuella värmesystemet med grundvattenvärme har funnits i minst 30 år.

Rustell AB befärrar att den ansökta verksamheten kommer att påverka grundvattennivån inom det område där fastigheten är belägen och att grundvattennivån sjunker så mycket att byggnaden inte längre kan värmas upp med befintligt grundvärmesystem eller att kapaciteten påverkas. Rustell AB anser att det är otillräckligt utrett hur grundvattennivån kan komma att påverkas och därigenom värmesystemet med grundvattenvärme. Rustell AB motsätter sig därför ett ökat grundvattenuttag enligt ansökan samt anser att miljökonsekvensbeskrivningen inte kan godkännas. Rustell AB gör gällande att ansökan i sin helhet ska avslås.

För det fall domstolen anser att tillstånd kan medges enligt yrkanden så yrkar Rustell AB att Kristianstads kommun ska förpliktas att betala 350 000 kr till Rustell AB

för att byta existerande värmesystem till ett fullgott alternativ om problem med utebliven funktion uppstår på befintligt grundvärmesystem till följd av sjunkande grundvattennivå efter att det ökade uttaget beviljats.

Hultén Försäljning AB, fastigheten ZXZ har anfört bl.a. följande. Vid genomgång av ansökan och miljökonsekvensbeskrivning står att energibrunnar ej bör påverkas. Om kapaciteten på bolagets energibrunn påverkas negativt av det ökade grundvattenuttaget kommer bolaget att yrka på ersättning motsvarande kostnaderna för att återställa kapaciteten.

BK fastigheten XZZ, BD, fastigheten ZYZ, CN och PJ, fastigheten XYX, CO och LO, fastigheten XYX, DF och NF, fastigheten XZZ, EW, fastigheten

YZZ, GW fastigheten YZY SW, YZY GT, fastigheten ZZY, IE, fastigheten WWW, HT, fastigheten WXX, KS, fastigheten XWX LS, fastigheten XXW ML och MI, fastigheten WXW, MS, fastigheten WWX, NA, fastigheten WZZ, TG, fastigheten WWZ och TH, fastigheten WZW, BP och MB, fastigheten ZWZ har genom ombudet advokat JM som talan slutligt bestämts slutligen anfört bl.a. följande.

#### *Bortledning av grundvatten*

Fastighetsägarna motsätter sig i första hand att tillstånd ges till det sökta uttaget. Medges rätten att bortleda grundvatten bör i andra hand uttagsrätten per brunn begränsas så att uttag får ske intill en viss maxvolym per dygn och brunn.

I vart fall bör uttagsrätten begränsas till en maxvolym för täkten till 18 000 m<sup>3</sup> per dygn.

Ansökan avser uttag av grundvatten som ligger i ett sättningsbenäget område. Kommunens har ansökt om att få bortleda grundvatten intill max 6 570 000 m<sup>3</sup> per år. SGU har framfört att uttaget bör villkoras med maximala uttag inom olika uttagsområden och perioder. Länsstyrelsen har framfört att det bör anges en maximal uttagsvolym för varje brunns-/uttagsområde och att uttagsmängden inte ökar i förhållande till tillståndet givet i VA 6/97. Fastighetsägarna delar myndigheternas uppfattning i frågan. Sökt uttag rör uttag ur 20 brunnar spridda över ett större område där uttagen volym geografiskt kommer att förskjutas från det uttag som medgavs i tidigare tillståndsdom.

Kommunen har inte yrkat på någon begränsning av uttaget per dygn eller annan begränsning kortare än ett kalenderår. Inte heller har Kommunen framställt något villkor som begränsar uttaget för en kortare period än ett kalenderår. Yrkat uttag är i ljuset av områdets känslighet förenat med alldeles för stora risker för sättningskador. Kommunen har i tabell 2 till den tekniska beskrivningen angett uttag per brunn.

Uttaget bör om det medges begränsas till ett maxuttag per brunn och dygn enligt följande:

<b>Brunn</b>	<b>m<sup>3</sup>/dygn</b>
B1	429
B3	429
B4	214
B5A	1400
B6	1000
B7	1200
B8	214
B10	1161
B12	214
B14A	1355
B16	1161
B17	1645
B18	1161
B19	1355
B20	1161
B21	780
B22	780
B23	780
B24	780
B25	780

Kommunen har under rubrik 4.7 i den tekniska beskrivningen angett uttag per brunnsområde.

Uttaget bör om det medges begränsas till ett maxuttag per brunnsområde och dygn enligt följande

<b>Brunnsområde</b>	<b>m<sup>3</sup>/dygn</b>
Centrala brunnsområdet	1500
Näsby industriområde	3600
Näsby fält	9000

Näsbygård	3900
-----------	------

Skälet till att Fastighetsägarna motsätter sig uttaget är att det inte understöds av tillräcklig utredning om påverkan på fastigheterna. Kommunen framför att utredning om sättningsfrågan ska fortsätta eller utvecklas i samband med kontrollprogrammet. Fastighetsägarnas inställning i denna fråga är att det inte på något sätt är lämpligt att hantera denna fråga genom fortsatt utredning utanför domstolens kontroll och bedömning. Skälet till att uttagsrätten bör begränsas är att Sökanden beskriver och avser genomföra en förskjutning av vattenuttagsverksamheten från de centrala delarna av Kristianstad och ut mot väst och nordväst. Utredningen i målet lyfter inte alls frågan om hur grundvattenpåverkan ser ut eller förändras med anledning av denna förskjutning av uttaget. Tvärt om tycks Sökanden mena att det inte är någon förändring alls och anger att uttaget endast är marginellt mer än det som redan medgivits i dom från 1964. Argumentet kunde haft fog för sig om det rörde sig om en (1) brunn, men ansökan avser uttag ur 20 brunnar spridda över ett större område där uttagen volym geografiskt kommer att förskjutas från det uttag som medgavs 1964. I ljuset härav saknar alltså Sökandens argument tyngd.

#### *Anläggningsarbeten*

Kommunen har yrkat tillstånd att få utföra erforderliga anläggningsarbeten för vattenuttagen och tillhörande anläggningar. Yrkandet är för vagt och bör konkretiseras. I nuvarande lydelse motsätter sig Fastighetsägarna yrkandet om anläggningsarbeten.

#### *Lagligförklaring*

Fastighetsägarna har ingen erinran mot yrkandet om lagligförklaring av i ansökan angivna uttagsbrunnar.

#### *Ersättningsbrunnar*

Yrkandet om ersättningsbrunnar är inte förenligt med det vattenrättsliga regelverket och strider mot praxis; Högsta domstolens avgörande av den 27 mars 2020 i dess mål T 1013-19. Fastighetsägarna motsätter sig därför Kommunens yrkande.

Sökandens yrkande innefattar inget åtagande om att den uttjänta eller gamla brunnen ska tas ur drift vid anläggandet av en ny.

Sökandens yrkande innehåller inget om att ersättningsbrunnen ska vara anlagd inom en viss arbetstid som fastläggs i tillståndsdomen. Därigenom finns det ingen koppling till anmälan om oförutsedd skada i förhållande till ny brunn (ersättningsbrunn) och inte heller någon möjlig tillsyn av ny brunn i förhållande till tillståndsdomen.



Sökandens yrkande innehåller inget om att ersättningsbrunnen ska anläggas till samma djup och inte heller att den ska anläggas inom ett nära avgränsat område intill den befintliga, vilket är en absolut förutsättning för att den miljökonsekvensbeskrivning (MKB) som är utförd ska ha någon aktualitet.

Fastighetsägarna motsätter sig Kommunens yrkande och yrkar för egen del att ett eventuellt medgivande av rätt till en ersättningsbrunn begränsas till ett mindre avstånd från den ursprungliga domen, att djupet ersättningsbrunnen anläggs inom ska vara det samma som den ursprungliga brunnen och att arbetstiden inom vilken ersättningsbrunnen ska vara anlagd bestäms till 10 år.

#### *Sättningsrisker – Kontrollprogrammet*

För att få ett tillräckligt och relevant underlag avseende sättningspåverkade byggnader inom riskområdet och vilka byggnader som man bör prioritera vid upprättande av kontrollprogrammet, borde Kommunen ha genomfört en inventering avseende byggnadernas grundläggningsmetod, stomme, fasadmateriäl etc. och vid behov ha utfört besiktningar och riskanalyser i vart fall av de byggnader som bedöms ha störst risk för skadlig påverkan. Någon sådan inventering och undersökning tycks Sökanden inte ha genomfört.

Leran, gyttjan och torven i området kring Kristianstad är huvudsakligen normalkonsoliderad, vilket gör den sättningsbenägen för nya laster eller grundvattensänkningar. De geologiska förutsättningarna inom Näsbyområdet med ytliga förekomster av sättningskänsliga leror högt upp i jordlagerföljden, innebär uppenbara risker för sättningar orsakade av nya grundvattenuttag med åtföljande sänkningar av grundvattennivån i området, vilket framgår av den tekniska beskrivningen till ansökan.

Även länsstyrelsen har konstaterat att sökt uttag ligger i ett sättningsbenäget område. Att så är fallet framgår också av Skånemejeriers båda tillstånd till vattenuttag, vilka villkorats med kontroll och upprepad inmätning av fastigheter inom bestämda avstånd från uttagsbrunnarna med avseende på sättningsrisker.

Kommunen har under lång tid bedrivit tillståndspliktigt grundvattenuttag i de aktiva brunnarna. Av 16 kap. 3 § miljöbalken följer att om en vattenverksamhet har bedrivits utan tillstånd, är verksamhetsutövaren bevisskyldig i fråga om de förhållanden som rådde i vattnet innan verksamheten sattes i gång.

Det innebär i detta fall att Kommunen, som borde ha undersökt husen i området, bl.a. kan ha en skyldighet att bevisa att eventuella sättningsrisker inte beror på grundvattenuttaget, vilket i sin tur påverkar bedömningen av hur frågan om sättningar och risk för sådana ska hanteras i en eventuell tillståndsdom.

Negativa portryck har uppmätts och det kan inte uteslutas att även andra undersökningspunkter kan komma att erhålla negativa portryck. Detta innebär i praktiken att sättningsbenägenheten i så fall ökar. Antalet mätpunkter förefaller i ljuset härav vara få sett till den konstaterade känsligheten för sättningar i påverkansområde. Vidare saknas det ett resonemang kring betydelsen av årstidsvariationer. Den största tryckförändringen i morän är beräknad att uppstå strax norr om Näsby. Frågan är med anledning härav varför det inte har gjorts några undersökningar i detta område. Kommunen påpekar själva avseende behov av kontroll och uppföljning att det finns stora osäkerheter kring en eventuell sättningspåverkan med anledning av förändrat grundvattenuttag, och framhåller att kommande kontrollprogram kan utföras med ett antal punkter som mäter sättningar på markytan och även kvalificerade punkter som mäter förändringar mot djupet.

Kommunen anför i yttrande till domstolen, aktbil 93 med bilaga, att då det inte framkommit något underlag från eventuellt utförda geotekniska undersökningar inom bedömt riskområde föreslås att det i samband med framtagande av kontrollprogrammet utförs kompletterande geotekniska undersökningar inom området. Parallellt föreslår Kommunen att man fortsätter att leta efter information från tidigare utförda undersökningar. Syftet med undersökningarna är att undersöka om det är lera inom hela området, identifiera partier med störst lermäktighet eller om det finns områden med morän, som kan utgå ur riskområdet varav riskområdets avgränsning successivt förfinas. Undersökningen ska inom partier med stor lermäktighet också ge resultat avseende lerans tekniska egenskaper.

Kommunen skriver i yttrandet att man inom ramen för kontrollprogramsframtagandet vill fortsätta utreda effekterna av verksamheten, vilken har bedrivits med tillstånd sedan 1964. Kommunen skriver alltså i yttrandet att man inte har kunskap om verksamhetens effekter. Det kan med anledning härav ifrågasättas om kommunen har visat den kunskap om omgivningsförhållandena som förutsätts för att uppfylla miljöbalkens allmänna hänsynsregler. Alternativt ser Kommunen ett behov av att utreda sådana förhållanden som Kommunen borde känna till eller ha tagit till sig inför en ansökan om tillstånd och i vart fall under samrådet.

Under alla förhållanden är det inte lämpligt att hantera en sådan omfattande utredningsfråga inom ramen för kontrollprogrammets framtagande utan insyn från sakägare och utan domstolsbeslut. Frågan om utredning av sättningsfrågan bör därför hanteras som en uppskjuten fråga och sättas på provotid; ett utredningsvillkor med provotidsredovisning. Efter en sådan utredningstiden och efter det att Kommunen till domstolen har presenterat en provotidsutredning kommer Kommunen att kunna få slutliga villkor för verksamheten och särskilt över hanteringen av sättningsfrågan.

*Utredningsvillkor - Prövotid*

Frågan om kontroll av sättningar bör alltså med anledning av den bristfälliga utredningen hanteras som en uppskjuten fråga och sättas på prövotid; utredningsvillkor.

Under utredningstiden bör Sökanden således utreda i vilken omfattning fastigheter inom influensområdet drabbats av sättningsskador.

Under utredningstiden bör Sökanden även föreslå åtgärder och ekonomisk ersättning till de drabbade fastigheternas ägare.

Fastighetsägarna har inställningen att Sökanden inte ska medges rätt att anlägga några ersättningsbrunnar.

Delar inte domstolen Fastighetsägarnas uppfattning, att den sökta rätten att få uppföra ersättningsbrunnar bör avslås, bör Sökandens rätt att uppföra ersättningsbrunnar begränsas på det sättet att de får uppföras endast under en arbetstid om maximalt 10 år från dag för lagkraftvunnen dom i målet.

Tiden för anmälan om oförutsedd skada bör sättas till 20 år från arbetstidens utgång. Detta särskilt om Sökanden medges rätt att uppföra ersättningsbrunnar, men även enbart med anledning av att Sökanden succesivt avser att flytta vattenuttaget och verksamheten från de centrala delarna av Kristianstad till att dominera i ett annat område än det ursprungliga samt då vattenbalansen är ansträngd.

Näsby villaförening genom Elisabet Diber har anfört bl.a. följande. Som Villaförening på Näsby har efter oro bland medlemmarna samlat till ett medlemsmöte. På mötet som handlade om mål 6028-18, yrkar de att alla boende på Näsby, som befinner sig inom det influensområde som är utmärkt på karta 11.1 i den tekniska beskrivningen, skall betraktas som potentiella sakägare. De har också fått till sig en oro att vissa fastigheter har fått information och vissa har inte fått någon information. Det kom fram på mötet att två fastighetsägare bor på samma gata, men sakägarskapet ser olika ut. Frågan om sakägarskapet är av stor vikt eftersom sakägarskapet har betydelse för våra medlemmar att få möjligheten att anlita juridiskt ombud.

Många medlemmar har hört av sig till föreningen och framfört att det har uppkommit sättningsskador på hus och trädgårdar. Det är en mycket stor brist i kommunens ansökan att man inte har undersökt förekomsten av sådana sättningsskador i området. Medlemmar är naturligtvis oroliga för eventuell värdeminskning på deras fastigheter för sådana uppkomna och nytillkomna skador. En stor oro ligger också hos de medlemmar som är fastighetsägare och som inte har fått någon information överhuvudtaget. Som Villaförening företräder de 44

fastighetsägare på Näsby som är medlemmar i föreningen och har en spridning över hela stadsdelen Näsby.

KB, fastigheten ZWW och MS, fastigheten AAA, BBB anför i samstämmiga skrivelser bl.a. följande.

I Kristianstads kommuns ansökan om bortledning av en betydande mängd grundvattnen anges det att 6 750 000 kubikmeter per år kommer att hämtas ur det för Kristianstadsområdet gemensamma grundvattenmagasinet.

Samtliga fastigheter på Ebbetorpssvägen i Torsebro saknar kommunal vattenförsörjning utan är hänvisade till egna grävda eller borrhade brunnar.

Med det betydande vattenuttag som anges i ansökan finns det anledning befara att grundvattennivån kommer att sjunka och därmed skapa problem för dem med egna grävda eller borrhade brunnar.

Skulle detta visa sig bli fallet ställer han krav på att åtgärder vidtages från kommunens sida för att trygga fastighetens tillgång till vatten. Det kan då i första hand handla om fördjupad borra och eventuellt utbyte av pump till en mera kraftfull sådan med tanke på den ökade lyfthöjden, ny borra eller kommunalt vatten.

KT och AJ, fastigheten CCC anför bl.a. följande. De har en grävd brunn som försörjer hushållet, lantbruket och två andra fastigheter har servitut på vattenuttag från vår brunn.

En sänkning av grundvattnet på Näsby kommer troligen att sänka vattennivån i deras brunn enligt Kristianstad kommuns egna beräkningar. De har dessutom en grävd brunn vilket i deras handlingar är ovanligt uppströms Araslövssjön. Under 2018 års rekordtorra sommar sinade inte brunnen trots att farhågorna för detta var stora. Hade grundvattensänkningen varit genomförd då hade det varit troligt att deras och de övriga två fastigheterna stått utan vatten. Klimatförändringarna riskerar att göra sådana somrar vanligare och detta gör att deras oro för att Kristianstad kommuns planer riskerar medföra att brunnen sinar är mycket stor. De vill att Kristianstad kommun bekostar uppförandet av en djupborrad brunn åt dem eller alternativt låta dem koppla på det kommunala vattennätet avgiftsfritt om deras brunn sinar när de utökar sitt vattenuttag. Detta är ett absolut krav från deras sida.

En sänkning av mängden vatten i grundvattenmagasinen påverkar enligt Kristianstad kommuns egen analys även vattentrycket i moränlerorna. Vilket i sin tur påverkar mängden vatten som kommer växtligheten till del och därmed riskerar en sänk-

ning av grundvattennivån orsaka sämre tillväxt, särskilt torra år. För ett jordbruksföretag med inriktning på växtodling vore detta en katastrof. Allt sammantaget gör att de helst ser vi att Kristianstad kommun inte utökar sitt uttag av vatten i brunnarna på Näsby utan väljer att ta vatten från exempelvis Rinkaby fältet (ett förslag i kommunens egna dokumentation) där vattenuttag inte stör jordbruket på samma sätt. Om Kristianstad kommuns utökade vattenuttag orsakar sämre tillväxt på deras jordar önskar de att kommunen ersätter skördeförlusterna alternativt ordnar ersättningsmark.

Innebär Kristianstad kommuns ökade vattenuttag kommande restriktioner som påverkar nuvarande jordbruksdrift tex vattenskyddsområde då motsätter de sig starkt det utökade vattenuttaget och kräver att kommunen väljer alternativ plats för sitt vattenuttag.

KR fastigheten DDD m.fl. anför bl.a. följande. De har farhågor att grundvattennivån kommer att sänkas så att odlingsbetingelserna påverkas och att avkastningsnivåerna sänks och därmed påverkar markvärdet. Vidare att grundvattennivån kommer att sänkas så att vattentillgången i egen borrhållning på EEE påverkas eller sinar. Om grundvattentillgången kommer att förorsaka skada kommer skälig ersättning att yrkas.

MB dbo, fastigheten FFF anför att fastigheten sedan början av 1980-talet, en brunn för uttag av grundvatten till värmepump som försörjer bostaden med uppvärmning. De noterar att fastigheten ligger i influensområdets utkant men vill ändå påpeka behovet av fortsatt grundvattentillgång.

IG och IH, fastigheten GGG för bl.a. följande. För fastigheten HHH finns det sedan snart 18 år tillbaka en grävd borra som är en del av uppvärmningssystemet till huset. Borran är ca 32 meter djup.

Med kommunens önskan om vattenuttag befarar de problem med hur grundvattnet kan påverka vår borra inför framtiden. Skulle det visa sig att så är fallet, kommer vi att ställa krav på Kristianstads kommun att trygga fastighetens tillgång på vatten i borran. Det kan då i första hand handla om en ny och fördjupad borra eller utbyte till en mer kraftfull pump. Under hand har framkommit att, Kristianstads kommun har en 10-årig ersättningsplan vid en eventuell reducering av vattentillgång. De anser att denna ersättningsplan bör förlängas.

TL, fastigheten Torsebro III anför bl.a. följande. Han har fått kännedom om Kristianstads kommuns önskan om att borra brunnar och ta mer vatten i

för dem närliggande område. De har eget vatten och avlopp och vattenborran är cirka 85 meter djup. Under torkan i somras sinade flera brunnar i närheten men deras klarade sig. Då de bor lite högre upp undrar de vad som händer om deras vatten sinar på grund av uttaget av kommunen och vem betalar en ny borra för dem.

Sinar deras brunn på grund av uttaget vill de ha löfte om ersättning med en ny borra för vattnet.

Sedan kan man ju ifrågasätta att man borrar så nära den gamla tippen på Härlöv. Han har fått meddelat sig att tippen har läckt igenom två av skyddslagren och där finns tre stycken lag. När det runnit igenom det tredje är en av Norra Europas största vattenreservoarer fördärvad då man förr slängde kvicksilver och trikloetylen med mera. Han har själv sett många tunnor med gifter som är nedplöjda där och det är de som läcker. Detta kommer att bli den största miljökatastrofen i Kristianstads historia när detta läcker ned i grundvattnet och ut i Helge å och sedan i havet.

OS och AK fastigheten JJJ, har inget att invända mot ansökan men förbehåller sig rätten att erhålla full kompensation om kommu-nens vattenuttag påverkar vattentillgången i deras brunn. Det avser full ekonomisk ersättning samt fri tillgång till vatten i nu gällande mängder.

RK fastigheten KKK, anför bl.a. följande. Infiltrationsborra, produktionsborra samt pump på fastigheten Kristianstads OOOär helt beroende av att grundvattennivån inte minskar för att kunna förse fastigheten med värme.

För det fall grundvatten nivån minskar till den grad att värmesystemet upphör att fungera bör Kristianstadskommun ersätta honom med nytt värmesystem vilket är ett rimligt krav. Ersättningsanspråket för framtida krav kan av naturliga skäl inte anges. Vidare berörs ytterligare tre fastigheter negativt om grundvattennivån minskar så mycket att gemensamhetsanläggning NNN inte kan vara i drift.

MF, fastigheten LLL avstyrker att tillstånd beviljas och är väldigt orolig över konsekvenserna av ökat uttag på vatten inom Näsbyområdet. Nuvarande brunnar som redan finns och är aktiva har med åren orsakat marksättningar och påverkat hans mark och hus i form höjningar/sänkningar i trädgården och resulterat med synliga sprickor i grunden utvändigt och i väggar i källare.

J och E N, fastigheten MMM, motsätter sig Kristianstads kom-muns ansökan om tillstånd till vattenverksamhet och befintliga grundvattenuttag för

dricksvattenförsörjning på Näsby. De vill som fastighetsägare se en fördjupad konsekvensanalys för uttaget av grundvatten på Näsby dels angående mål 6028-18 dels påverkan kring andra uttag som görs från andra aktörer.

Vad innebär sättningar på 0-3 cm för deras fastigheter? Vilken påverkan har det på deras vår närmiljö? Geologiskt och biologiskt? På deras tomt kan de se en nivåskillnad på marken, hål/nersänkningar som uppkommer i gräsmattan är detta en påverkan av vattenuttaget? Som lekmän är det svårt att veta vad som är påverkat på och kring vår fastighet annat än om det skulle uppkomma sprickbildningar i husfasaden.

Vilken garanti har vi som fastighetsägare om sättningsskador uppkommer på vår fastighet om skador uppstår? Vem företräder oss om det skulle uppkomma? Vem står för kostnaderna vid påverkan av tomten och fastigheten?

EL fastigheten PPP, är orolig inför den förändring som kungörelsen beskriver med anledning av den beskrivna skada som eventuellt kan drabba hennes fastighet och med det sänka dess värde. Hennes försäkringsbolag meddelar att, för en skada uppkommen under de i kungörelsen beskrivna förhållandena, utgår det ingen ersättning från dem.

I det fall tillstånd ges för bortledning av grundvatten i enlighet med kungörelsen, kräver hon att Kristianstad kommun innan påbörjandet av detta arbete skriftligen garanterar att hon hålles skadeslös vid en sådan eventuell skada i hennes fastighet.

JJ, fastigheten QQQ, motsätter sig å det starkaste Kristian-stads Kommuns ansökan om tillstånd till vattenverksamhet för ny och befintliga grundvattenuttag för dricksvattenförsörjning på Näsby.

Som fastighetsägare inom det berörda området vill de se en fördjupad och betydligt mer omfattande konsekvensanalys för uttaget av grundvattnet på Näsby angående mål 6028-18.

Det talas om sättningar mellan 0-3 cm. De undrar hur kan det komma att påverka deras fastighet och vem står för kostnaderna på framtida sättningar som kan ställa till med problem för dem och vilka garantier det finns.

De ser tecken i bl.a gräsmattan redan idag som en följd av grundvattensänkningar. Utredningen som Kristianstads kommun har lejt ut till externt bolag är alldeles för vag med beskrivningar som;" bör inte få några konsekvenser, troligtvis och rimligen" med mera. Vidare hävdar Kristianstads kommun att det inte finns några sättningsskador i området men det stämmer inte. En av deras egna byggnader, Härbärgget, har enorma sättningsskador. De har haft ett företag där som har lyft hela huset

för att fixa dessa skador. Förutom Härbärgen finns det flera dokumenterade sättningsskador i området. Sen är det ju katastrofalt dåligt att Kristianstads Kommun helt har struntat i att informera oss boende om detta och den totala avsaknaden av dialog kan ju bara tolkas som att man vill smyga igenom detta beslut helt utan deras vetskap.

NJ, fastighet RRR yrkar att alla boende på Näsby, som befinner sig inom det influensområde som är utmärkt på karta 11.1 i den tekniska beskrivningen, skall betraktas som potentiella sakägare. Frågan är av vikt eftersom sakägarskapet har betydelse för möjligheten att anlita juridiskt ombud. Anledningen till yrkandet är att det förutom Kristianstads kommun också finns andra som tar ut grundvatten för sin verksamhet inom området. Den samlade påverkan på området från alla dessa uttag blir därför viktig. De kan i Kristianstad kommuns ansökan inte hitta någon som helst analys av denna samlade påverkan.

AA fastigheten SSS, WS TTT och SW UUU yrkar att alla boende på Näsby, som befinner sig inom det influensområde som är utmärkt på karta 11.1 i den tekniska beskrivningen, skall betraktas som potentiella sakägare. Frågan är av vikt eftersom sakägarskapet har betydelse för möjligheten att anlita juridiskt ombud. Som situationen är idag, även efter den breddning av antalet potentiella sakägare som har skett genom domstolens föreläggande till Kristianstads kommun, så är inte ens vi undertecknare av denna skrivelse att betrakta som potentiella sakägare. Detta eftersom våra fastigheter ligger precis utanför det område (se karta 9.2 i den tekniska beskrivningen) som domstolen har hänvisat till i sitt föreläggande.

Anledningen till deras yrkande är att det förutom Kristianstads kommun också finns andra som tar ut grundvatten för sin verksamhet inom området, främst då Skånemejerier och Akademiska hus. Den samlade påverkan på området från alla dessa uttag blir därför viktig. Man kan se influensområdena för de olika intressenterna som cirklar som inte är isolerade utan som överlappar varandra och därmed påverkar varandra. Graden av påverkan på deras mark och fastigheter kan därför inte bara utgå från kommunens planerade uttag. De kan i Kristianstads kommuns ansökan inte hitta någon som helst analys av denna samlade påverkan. Enligt deras mening borde det ha varit en självklarhet att genomföra en sådan analys.

Sedan är det ju också som så att kommunen under lång tid har tagit ut grundvatten från icke lagligförklarade brunnar på Näsby fält, ett uttag som dessutom har ökat efter hand. De har tidigare trott att skador som har uppstått i trädgårdar och på hus har berott på Skånemejeriers uttag (domar 2000 och 2012). Med Kristianstads kommuns ansökan inser de att kommunens uttag lika väl kan vara orsaken.



*Miljökonsekvensbeskrivning*

De yrkar att den miljökonsekvensbeskrivning som finns bilagt kommunens ansökan inte godkänns. Detta eftersom den inte på ett seriöst sätt behandlar risken för sättningskador. I ansökan finns inte en rad om de sättningskador som har uppstått på området. I stället skriver kommunen i sin ansökan att "det under denna period (d.v.s. de senaste 20 åren) inte kommit sökande till kännedom att uttaget har haft någon negativ inverkan på enskilda intressen" (se sid 14 i kommunens ansökan). Det har emellertid dokumenterats ett ganska stort antal fastigheter som har typiska sättningskador, även Länsstyrelsen har tittat och tagit del av dem. Ärendet ligger kvar hos Länsstyrelsen för handläggning. För fastighetsägarna är naturligtvis frågan om sättningskador på deras egendomar en helt avgörande miljöfråga och de kan inte se att miljökonsekvensbeskrivningen lever upp till sitt namn avseende detta.

Kommunens påstående om att det inte har kommit till deras kännedom att uttagen kan ha haft någon negativ inverkan rimmade dessutom sällsynt illa med det faktum att i juli 2019 har man på sin egen fastighet i området, det s.k. Härbäret på Elmetorpsvägen utfört omfattande åtgärder för att stabilisera huset och på så sätt motverka ytterligare sättningskador.

Skadorna på huset är ju inte precis nya, så att Kristianstads kommun inte skulle ha kännedom om dem är naturligtvis omöjligt. Ändå väljer kommunen att inte ens föra dialog med boende i området för att ta reda på om det finns liknande skador på fler hus. Det är en mycket allvarlig brist i underlaget.

Det finns i själva verket i kommunens ansökan ingen som helst garanti för att inte skador kan komma att uppstå på grund av uttagen. Något direkt ansvarstagande för slutsatserna i ansökan finns inte. Se t.ex vad kommunens anlitade experter COWI själva skriver i den tekniska beskrivningen, sid 8. "Enligt analyser bedöms grundnivåerna i moränen sjunka med som mest ca 0,5 - 0,6 m, vilket troligtvis borde ge försumbara sättningar." Sällan hittar man en mening med så många förbehåll.

*Lagligförklarande av brunnar*

De yrkar med ovanstående som grund att domstolen inte lagligförklarar brunnarna på Näsby fält och på Näsby gård. Konsekvenserna av den omfattande omflyttning av grundvattenuttagen till Näsby är inte tillräckligt analyserade. Kommunen hävdar att det inte är en stor ökning av de samlade uttagen, men dessa uttag koncentreras nu till nästan 100 % till Näsbyområdet, där också kommande ökning av uttag kommer att göras.

De anser att kommunen borde åläggas att göra om sin miljökonsekvensbeskrivning och i samverkan med Skånemejerier och Akademiska hus beskriva och analysera konsekvenserna av de samlade uttagen. Utgångspunkt för detta arbete borde vara de

faktiska skador som redan har uppstått inom området. Dialogpartners här borde självfallet vara Länsstyrelsen och de boende på Näsby. En ny geologisk undersökning som tar sin utgångspunkt i de skador som har uppstått behöver genomföras. Skadorna behöver förklaras. På så sätt skulle kanske deras stora oro kunna lugnas och risken för en miljöskandal minskas.

F och MM, fastigheten UUU motsätter sig att tillstånd med-delas. De vill se en fördjupad konsekvensanalys. De har sprickor husets fasad efter sättningar. De vill se utförligare geologiska undersökningar och att hus i området dokumenteras med mätpunkter.

AS, fastigheten VVV yrkar avslag på kommunens ansökan och anför bl.a. följande. Hon hyser en stor oro för vilka konsekvenser ett så stort vattenuttag som kommunen ansöker om kan få, på hennes och även på andra fastigheter på Näsby. Som hon förstår det har kommunen anlitat företaget COWI att göra en liten miljökonsekvensbeskrivning.

I COWI's skrivelse till kommunen står:

"De sättningsberäkningar som gjorts efter undersökningar i tre olika områden vid Näsby industriområde visar att en trycksänkning på 1 meter i morän ger sättningar på enstaka centimeter (0-3 cm) vilket bedöms som små sättningar. I områden med ännu lägre sänkning i moränen bör således ge ännu mindre påverkan. Enligt analysen bedöms grundnivåerna i moränen sjunka med som mest ca 0,5-0,6 m, vilket troligtvis borde ge försumbara sättningar."

Är sättningar på upp till tre cm små sättningar? Uttrycken "bedöms", "bör", "troligtvis" och "försumbara" ger henne inte uppfattningen att en gedigen miljökonsekvensanalys har gjorts. Kristianstads kommun har ansökt om vattenuttag på flera områden på Näsby än Näsby industriområde. Kommunen har anlagt 5 nya brunnar på Näsby fält som de nu söker tillstånd för, utöver de redan befintliga brunnarna. Det framgår inte och verkar inte som om trycksänkingsundersökningar har gjorts i de områdena, och således heller inte några sättningsberäkningar.

Hon ber Mark och miljödomstolen att ge avslag på Kristianstad kommuns ansökan, och ge kommunen i uppdrag att göra en stor miljökonsekvensbeskrivning av den utökade vattenverksamheten och att den gäller allt vattenuttag på Näsby.

Hon ber också att Mark och miljödomstolen uppdrar åt kommunen att informera och för en dialog med de berörda fastighetsägarna, vilket inte skett.

AS och RB, fastigheten ÅÅÅ yrkar att ansökan ska avslås. Som skäl anförs bl.a. följande. Som sakägare har de inte sedan tidigare fått information av kommunen gällande planerad ansökan.

Området Näsby är redan drabbat utav sättningsskador på både byggnader, mark och övrig miljö. I detta nu står de själva med att ha fått riva en stor del av deras hus då de påverkats så starkt av sättningsskador att en utbyggnad lossat från befintligt hus. De bor i området närmst Näsby gård där det enligt kommunens dokument kommer att bli sättningsskador på minst 3 cm. För dem är det katastrof.

De saknar dokumentation av området och speciellt av våra hus och byggnader för en framtida yrkan om kostnader som uppkommer vid ev. sättningsskador. Precis som för Skånemejerier ska denna tidsfrist vara minst 20 år. Det finns inte heller någon beskrivning av konsekvenserna för miljön på Näsby. Hur ser det ut idag? Vilka skador finns? Sättningar i mark (ojämna gräsmattor, slukhål, spruckna uppfarter och asfalt). Det är ett vackert område och attraktiva villor. Idag ses en större del av villorna med sprickor i fasad och grund. En del av dem har så stora sprickor att husen faktiskt delar på sig. Även kommunen själva har ett hus vid Högskolan Kristianstad, Härbärgget, som har sådana stora sättningsskador att de tagit dit ett geotekniskt företag som arbetar med att lyfta upp hus till ursprunglig utgångspunkt. Bara detta säger ju något om hur påverkat området är. Att förstöra ett sådant område är förödande för båda parter, inte minst för de som lagt stora summor på sina hus. Här finns också ett rikt djurliv som är viktigt för naturen.

Kristianstad kommun är inte konsekventa gällande den information som skickas ut samt vilka denna skickas till. Vissa får all dokumentation, andra endast från er och andra ingenting alls, trots att de bor inom ramen för sakägare. En del har fått trots att de bor längre ifrån. Vid förfrågan till kommunen kan de inte uppge varför det är som ovan beskrivit.

Att koncentrera nästintill hela Kristianstad kommuns vattenuttag kommer att få fler och större konsekvenser än kommunens utredning visar. Sättningsskador på tre centimeter är inte små, för de boende innebär det dörrar som inte kan stängas, fönster som inte går att öppna, fasader som spricker och hus som går isär. Stora renoveringar av huset och dess yttre helt enkelt. Att tillägga är att Kristianstad förser även Östra Göinge med vatten. Dessutom finns redan idag stora uttag som påverkat miljö och boende negativt med sättningsskador. Skånemejerier har ett dagligt stort uttag men även Akademiska hus som förser Högskolan Kristianstad med vatten för kylning. För att kunna ta ställning måste de olika aktörernas uttag ses som en helhet och en konsekvensbeskrivning upprättas. En tydlig och korrekt utförd geoteknisk undersökning måste utföras och fler mätpunkter måste tas. Speciellt i områdena som

gäller de nya brunnarna. Alla de boende på Näsby är och bör vara sakägare eftersom det kommer att påverka alla.

De yrkar därför att ärendet ska avslås utifrån ovan information samt med hänvisning till Länsstyrelsens skrivelse. Även de yrkar på avslag för kommunens ansökan. Kommunens ansökan om att lagligförklara samt ta nya brunnar i bruk bör avslås. De står också bakom eventuella skrivelser från Näsby villaförening.

AÖ, fastigheten ÄÄÄ motsätter sig Kristianstads kommuns ansökan om tillstånd till vattenverksamhet för ny och befintliga grundvattenuttag för dricksvattenförsörjning på Näsby. Hon vill se en fördjupad konsekvensanalys för uttaget av grundvatten på Näsby dels angående mål 6028-18 dels påverkan kring andra uttag som görs från andra aktörer. Hon undrar vad sättningar på 0-3 cm innebär för hennes fastighet? Eftersom det redan finns dokumenterade sättnings-skador i området behöver ju denna fråga analyseras innan ett tillstånd beviljas.

M och KG, fastigheten ÖÖÖ yrkar att alla boende på Näsby som befinner sig inom det influensområde som är utmärkt på karta 11.1 i den tekniska beskrivningen, skall betraktas som potentiella sakägare. Frågan är av vikt eftersom sakägarskapet har betydelse för möjligheten att anlita juridiskt ombud. Anledningen till deras yrkande är att det förutom Kristianstads kommun också finns andra som tar ut grundvatten för sin verksamhet inom området. Den samlade påverkan på området från alla dessa uttag blir därför viktig. De kan i Kristianstads kommuns ansökan inte hitta någon som helst analys av denna samlade påverkan.

TG, fastigheten ABC har i skrivelse ytterligare anfört bl.a. följande. Han motsätter sig Kristianstads kommuns ansökan om tillstånd till vattenverksamhet för nya och befintliga grundvattenuttag för dricksvatten-försörjning på Näsby. Han vill se en fördjupad konsekvensanalys för uttaget av grundvatten på Näsby, dels specifikt angående mål M 6028-18 men även i kombination med det uttag som görs av andra aktörer, t.ex. Skånemejerier och Akademiska Hus. Han och hans familj känner en stor oro inför den kraftiga ökning av grundvattenuttaget på Näsby som ansökan avser. Även om det totala uttaget som Kristianstads kommun nu ansöker om bara ökar med några få procent, så är det framförallt en väsentlig omfördelning från andra områden till Näsby. Därtill kommer eventuella framtida öknings av uttaget p.g.a. ökat behov av dricksvatten. Han har varit ägare till den aktuella fastigheten sedan 1994 och har noterat ett ökat antal sättningar och sprickbildningar i mark och byggnader, speciellt under de senaste 15-20 åren, vilket i stort sett sammanfaller med när man ökade vattenuttaget i området. Befintliga sättningar och sprickor har blivit större och nya har tillkommit.

Han har bilagt bilder som ger exempel på sättningar och sprickor på fastigheten. Han kan inte med säkerhet veta om dessa har att göra med det grundvattenuttag som redan görs på Näsby eller om de har andra orsaker. I Kristianstads kommuns ansökan nämns att det ökade grundvattenuttaget skulle kunna ge sättningar på 0-3 cm. Eftersom det redan finns dokumenterade sättningsskador i området, såväl på hans fastighet som hos andra, anser han att denna fråga behöver analyseras ytterligare och betydligt grundligare innan ett tillstånd kan beviljas.

## SÖKANDENS BEMÖTANDE

### Yttrandet från SGU

Kristianstads kommun vidhåller att ansökan ska beviljas utan tidsbegränsat tillstånd enligt ansökan. Kommunen hänvisar till tidigare yttranden i frågan och vidhåller att allmän vattenförsörjning bör anses som en av de viktigaste samhällsfunktioner vi har och att ett tidsbegränsat tillstånd riskerar att äventyra dricksvattenförsörjningen för anslutna abonnenter. Kommunen ställer sig tveksam till SGU:s bedömning att uttaget inte per definition behöver upphöra i och med att tillståndstiden löper ut, utan menar att det är väl syftet med själva tidsbegränsningen att uttag inte är tillåtligt när väl tillståndstiden har löpt ut. Ett sådant scenario hävdar kommunen är vad som äventyrar själva dricksvattenförsörjningen. Kommunen är naturligtvis beredd att ta ett fortsatt stort ansvar för det aktiva arbete som pågår i grundvattenfrågor genom t ex Grundvattenrådet för Kristianstadslätten och hur vattenbesparande åtgärder kan utvecklas i framtiden. På senaste tiden har Kristianstads kommun också anslutits sig till Svenskt Vattens kampanj Hållbar vattenanvändning. Grundvattenmagasinet är stort och har en stor magasineringskapacitet samt relativt snabb återhämtning av grundvattennivåer. Någon vattenbrist i den mening att brunnar sinar har kommunen under sin långa driftserfarenhet aldrig varit med om. Däremot instämmer kommunen med SGU att det förekommer perioder där konkurrensen ökar, i huvudsak under sommarhalvåret. Däremot anser kommunen att allmän dricksvattenförsörjning måste betraktas som den samhällsviktiga funktion det är, såväl lokalt som, specifikt för ansökt verksamhet, vilken är viktig även ur ett regionalt perspektiv.

Beträffande frågan om lokalisering av uttag i brunnsområden är kommunens huvudinställning att tillstånd söks för total uttagsmängd för angivna brunnar. Det är såväl produktionstekniska skäl som en önskan om robusthet i systemet att kunna nyttja flera brunnar för att upprätthålla en säker dricksvattenproduktion. Den långa erfarenheten som kommunen har av grundvattenuttag i området, innebär också att kommunen har stor kunskap om att rent produktionstekniskt optimera grundvattenuttaget för att undvika överutnyttjande. Kommunen anser att nödvändig reglering inryms i befintliga villkorsförslaget och bedöms som tillräcklig.

Som andrahandsyrkande framför dock kommunen, om detta inte skulle godtas av domstolen, förslag till uttagsbestämmelser i brunnsområden. Dessa framgår under rubriken slutförande av talan från kommunen.

#### Yttrandet från Länsstyrelsen

Ansökans omfattning. Med anledning av bl a Länsstyrelsens synpunkter angående den utökade uttagsvolymen har Kristianstads kommun tidigare under året undersökt de tekniska förutsättningarna för att behålla uttaget i Färlövs vattentäkt. Uttagskapaciteten har tryggats och kommunen ändrar sin tidigare redovisade inställning att detta uttag skulle läggas ned. Därmed medger Kristianstads kommun att den totala uttagsmängden inte ska öka utan kan inkludera också tillståndsgiven uttagsmängd för Färlövs vattentäkt. Avsikten med detta är också att få geografiskt ökad spridning av uttagen. Kommunen anser att ansökt vattenuttag motsvarar det behov som kommunen ser för centrala vattenverkets försörjningsområden, Färlöv inräknat. Detta framgår också av en av punkterna under rubriken slutförande från kommunen. Kommunen anser att såväl befolkningsprognos som det regionala samarbetet kring dricksvattenförsörjningen inte talar för att kommunen skulle överskatta det faktiska vattenbehovet.

#### Lokalisering av uttag och risk för omgivningspåverkan

Det är såväl produktionstekniska skäl som en önskan om robusthet i systemet att kunna nyttja flera brunnar för att upprätthålla en säker dricksvattenproduktion. Den långa erfarenheten som kommunen har av grundvattenuttag i området, innebär också att kommunen har stor kunskap om att rent produktionstekniskt optimera grundvattenuttaget för att undvika överutnyttjande. Kommunen anser att nödvändig reglering inryms i befintliga villkorsförslaget och bedöms som tillräcklig.

Kommunen konstaterar att Länsstyrelsen instämmer i kommunens bedömning att påverkan på Helge å och åns bidrag till Aralövssjön blir försumbar. Potentiella hot mot Aralövssjön och Aralövssjöområdet är relaterade till vattenståndsfluktuationer (ytvatten) och vattenkvalitetspåverkan (ytvatten exempelvis humustillförsel). Inget av detta kan kopplas till ansökt verksamhet.

Natura 2000- området Västra Fäladen domineras av lera och kring Helgeå förekommer leriga-siltiga svämsediment, som i sin tur underlagras av lera. Grundvattennivån i svämsedimenten styrs helt av Helgeå. Grundvattenrör i morän på Näsbyfält (0906 och 0907), uppvisar en grundvattennivå mellan -1 och -4 (0906) respektive -2 och -4 (0907). Med en marknivå på ungefär +2 förekommer således inte några yt-nära grundvattennivåer i morän, utan i det fall det förekommer områden med ytliga grundvattennivåer, som i svämsedimenten kring Helgeå, är dessa helt styrda av ytvattenbetingelser samt förekomsten av underliggande lera i området. Kommunen

anser inte att ansökt verksamhet har någon påverkan på Natura 2000-området Västra Fäladen.

#### Sättningsrisker

Kommunen kan inte bemöta Länsstyrelsens påstående om sättningsmätningar, resultat och skador då kommunen inte har kännedom om specifik byggnads faktiska förutsättningar och skador.

I identifierat riskområde inom Näsbyområdet har något geotekniskt underlag ej gått att finna. Utifrån geoteknisk information från området utanför riskområdet är bedömningen att lermäktigheten inom riskområdet vid Näsby varierar mellan ca 3-8 m, inte 1-15 meter som Länsstyrelsen i sitt yttrande har tolkat underlaget, samt att lerans mäktighet har en flack variation. Det innebär att bedömd skillnad på lerans mäktighet under respektive byggnad inom riskområdet är ca 0-3 m. Med så små beräknande totalsättningar och den ringa skillnaden på lermäktighet under respektive byggnad bedöms eventuella differenssättningar som obetydande och ej utgöra någon risk för skada.

De sättningsberäkningar som gjorts efter geotekniska undersökningar i tre olika delområden vid Näsby industriområde, visar att en trycksänkning på 1 meter i morän under leran ger totala sättningar på enstaka centimeter (0-3 cm). Det resultatet bedöms som små sättningar.

Resultat från grundvattenmodellen visar på att ansökt verksamhet bedöms ge en sänkning av grundvattnets trycknivå i morän under leran med ungefär 0,5 m, vilket är mindre än i beräkningsantagandet. Således blir sättningar ungefär hälften så stora som i beräkningsantagandet, det vill säga 0 - 1,5 cm.

I de undersökningspunkterna som utförts kan det utläsas att leran idag tål en tilläggsbelastning om ca 25 kPa. Överskrids detta kommer sättningarna till följd av grundvattensänkningen bli något större än ovan angivet (men bedöms inte kunna bli större än totalt 5 cm). Föreslaget uttag bedöms uppgå till en tilläggsbelastning om ca 5 kPa och bör därför generellt inte ge annat än mycket små sättningar. Lasten till följd av föreslagen grundvattensänkning kan jämföras med andra belastningar såsom:

- uppfyllningar, 1 m fyllning motsvarar ca 15 - 20 kPa
- huslast, 1 villa med 1-2 våningar utan källare motsvarar ca 5-10 kPa
- huslast, flerbostadshus utan källare, ca 10 kPa/våningsplan (källare motsvarar en avlastning med ca 15-20 kPa/m under mark)

Sättningar i sig behöver inte utgöra ett problem utan skador uppstår då det blir ojämna sättningar (differenssättningar). Exempelvis uppfyllningar för att jämna av

en ojämn mark kan ge stora skillnader i laster på marken och kan därigenom orsaka ojämna sättningar. En grundvattensänkning ger en jämnt utbredd lastpåverkan vilket ger en mer jämn sättning, (om inte andra inhomogeniteter föreligger).

Med bedömd ringa avsänkning av grundvattennivån och därmed små lastökningar i jordprofilen är moränen att betrakta som helt sättningsfri. Vilket framgår av "Fördjupad analys geoteknisk undersökning". Därför är områden med enbart morän att betrakta som ett icke riskområde. De undersökningar som utfördes placerades i de områden där störst lermäktighet förväntats, vilket skulle representera var störst påverkan (sättning) kan uppstå. Inom det hänvisade riskområdet sammanfaller påverkansområdet, sättningkänsliga jordar (lera) och bebyggelse. Mot bakgrund av tillgänglig geoteknisk information är bedömningen att även inom riskområdet är inte förutsättningarna annorlunda än vid de utförda undersökningarna. Varav bedömningen är att i ansökan redovisade begränsade sättningar om 0-1,5 cm, fortsatt är gällande.

#### Tidsbegränsning

Kommunen vidhåller att allmän vattenförsörjning bör anses som en av de viktigaste samhällsfunktioner vi har. Ett tidsbegränsat tillstånd riskerar att äventyra dricksvattenförsörjningen för anslutna abonnenter. Att som Länsstyrelsen argumentera för en problematik kring återkallelse av tillstånd, med hänvisning till rådande lagstiftning och tillsynsmyndighetens begränsningar, anser inte kommunen är ett argument för att äventyra allmän vattenförsörjning. I sak hänvisar kommunen till Mark- och miljööverdomstolens dom i mål M 9574-15, vilken även Mark- och miljödomstolen hänvisade till i domslut (daterad 2018-05-07, M 2130-17) avseende samma fråga för den kommunala vattentäkten i Åhus, Kristianstad kommun.

Begränsad uttagsvolym per brunn-/uttagsområden. Kommunen vidhåller att ansökan inte ska begränsas av uttagsvolym per brunnsområden enligt tidigare yttranden. Som andrahandsyrkande framför kommunen, om detta inte skulle godtas av domstolen, förslag till uttagsbestämmelser. Dessa framgår under rubriken slutförande av talan från kommunen.

Ersättningsbrunnar. Kristianstads kommun anser att möjlighet till ersättningsbrunnar för att kunna ersätta en befintlig produktionsbrunn, är en nödvändighet för att säkerställa den kommunala dricksvattenförsörjningen. Enligt kommunens bedömning kommer inte en etablering av ersättningsbrunn i stället för redan beviljat uttag att ytterligare påverka några enskilda eller allmänna intressen. Kommunen anser därmed att ersättningsbrunnar i detta fall kan undantas enligt 11 kap. 12 § miljöbalken med hänvisning till ansökan med bilagor. I detta sammanhang medger kommunen att Länsstyrelsen ges delegation att föreskriva eventuella ytterligare villkor som krävs inom området Näsby fält.



Behov av kontrollbestämmelser. Kristianstads kommun godtar de förslag till kontrollbestämmelser som föreslås av Länsstyrelsen.

Yttrandet från Miljö- och hälsoskydds nämnden i Kristianstads kommun

Kristianstad kommun instämmer i miljö- och hälsoskydds nämndens yttrande att dricksvattenförsörjning utgör det viktigaste samhällsintresset vi har. Ett tidsbegränsat tillstånd riskerar äventyra dricksvattenförsörjningen för anslutna abonnenter. Kommunen hänvisar i sin sak till Mark- och miljööverdomstolens dom i mål M 9574-15, vilken även Mark- och miljödomstolen hänvisade till i domslut (daterad 2018-05-07, M2130-17) avseende samma fråga för den kommunala vattentäkten i Åhus, Kristianstad kommun.

Kommunal dricksvattenförsörjning krävs dygnet runt. Ansökt verksamhet, såväl som befintlig verksamhet, bygger på att grundvatten kan tas ut ur flera brunnar i samma grundvattenmagasin. Det är inte enbart av produktionstekniska skäl utan även ur ett riskperspektiv är det nödvändigt att fritt kunna nyttja flera brunnar för uttag av råvatten för att upprätthålla dricksvattenproduktion. Grundvattenmagasinet är stort vilket innebär att det finns en magasineringskapacitet som innebär att enstaka dagar med ett maximalt uttag inte skapar något långvarig påverkan. Grundvattenmagasinet återhämtar sig relativt snabbt. Kommunen anser därav att nödvändig reglering inryms i befintliga villkorsförslaget och bedöms som tillräcklig. Kristianstads kommun instämmer och föreslår ett kontrollprogram omfattande sättningsmätning, kontroll av grundvattennivåer och uttagsmängder.

Yttrandet från Fastighetsägare gm advokat JM

Bortleda grundvatten. Kommunen anser att ansökt verksamhet är en förutsättning för dricksvattenförsörjningen för cirka 57 000 anslutna abonnenter. Som kommunen tidigare angivit i yttranden så innebär enstaka dagar med ett maximalt uttag inte någon långvarig påverkan, då grundvattenmagasinet är stort och har en stor magasineringskapacitet. Kommunen anser därav att nödvändig reglering inryms i befintliga villkorsförslaget och bedöms som tillräcklig.

Kommunen vidhåller att ansökan inte ska begränsas av uttagsvolym per brunn eller brunnsområden. Som andrahandsyrkande framför kommunen, om detta inte skulle godtas av domstolen, förslag till uttagsbestämmelser för brunnsområden. Dessa framgår under rubriken slutförande av talan från kommunen.

Anläggningsarbeten. Med yrkat tillstånd för att utföra erforderliga anläggningsarbeten för vattenuttag och tillhörande anläggningar, avses arbeten för att installera en ny produktionsbrunn och nödvändiga anordningar/arbeten för grundvattenuttag för dricks-vattenproduktion från brunnen.

Ersättningsbrunnar. Kristianstads kommun anser att möjlighet till ersättningsbrunnar för att kunna ersätta en befintlig produktionsbrunn, är en nödvändighet för att säkerställa den kommunala dricksvattenförsörjningen. Det grundvattenmagasin som nyttjas för ansökt verksamhet är Sveriges största grundvattenmagasin och det råder inte skilda geologiska eller hydrogeologiska förutsättningar inom det angivna område som ersättningsbrunn avses etableras. Enligt kommunens bedömning kommer inte en etablering av ersättningsbrunn i stället för redan beviljat uttag att ytterligare påverka några enskilda eller allmänna intressen. Kommunen anser därmed att ersättningsbrunnar i detta fall kan undantas enligt 11 kap. 12 § miljöbalken med hänvisning till ansökan med bilagor.

#### Sättningsrisker-Kontrollprogram

Kontrollprogrammet ska tas fram i samråd med Länsstyrelsen och i detta sammanhang kommer, med utgångspunkt från vad som är beskrivet i ansökan, erforderlig omfattning av kontroll och undersökningar utformas. Som kommunen angett i ansökan med tillhörande bilagor bedöms ansökt verksamhet ge mycket begränsade sättningar, 0-1,5 cm. Dock bör man, som kommunen föreslagit i tidigare yttrande med bilaga, genom undersökningar begränsa riskområdet för att utföra kontroller där störst risk (och nytta) föreligger.

#### Utredningsvillkor

Kommunen anser att inte att det är tal om en sådan stor utredningsfråga, såsom Fastighetsägarna beskriver, att det skulle vara föremål för ett utredningsvillkor under en provotid. Kommunen anser därmed inte att kontroll av sättningar ska hanteras som en uppskjuten fråga och sättas på provotid.

#### Arbets tid

Kommunen anser att möjlighet till ersättningsbrunnar är en nödvändighet för att säkerställa den kommunala dricksvattenförsörjningen. Det behovet kvarstår under hela verksamhetens giltighet. Kommunen kan omöjligen i nuläget veta när en brunn blir obrukbar och behöver ersättas. Behovet av ersättningsbrunnar kan således inte tidsbegränsas på det vis Fastighetsägarna anger.

#### Anmälan om oförutsedd skada

Kommunen föreslår att i enlighet med ansökan, ska tiden för inkommande anspråk på ersättning enligt reglerna om oförutsedd skada ska bestämmas till tio år, räknat från dag för lagakraftvunnen dom. Till stöd hänvisar kommunen till ansökan med tillhörande bilagor, att några skador på enskilda intressen inte bedöms uppstå till följd av ansökt verksamhet.

#### Sammanfattande svar på inkomna yttranden under huvudrubriker

*Påverkan på enskild vattenförsörjning*

Privatpersoner befärrar att ansökt verksamhet kommer att skapa problem för fastighetsägare med privata grävda eller borrade brunnar. Man önskar att kommunen vidtar åtgärder för att trygga tillgång till vatten (dricksvatten).

Kristianstad kommun bedömer inte att ansökt verksamhet påverkar enskilda brunnar nedförda i berggrunden på så vis att det skulle påverka förutsättningen för enskild dricksvattenförsörjning. De områden där en avsänkning av grundvatten i jord kan uppstå utgörs i huvudsak av områden med lera och lerig-siltiga svämsediment. Förekomst av grävda brunnar i dessa områden är mindre trolig. Kristianstad kommun avser att följa upp ansökt verksamhet genom ett kontrollprogram som omfattar kontroll av grundvattennivåer, uttagsmängder samt sättningsmätning.

Om skador uppstår som inte förutsatts av ansökt verksamhet kan drabbade göra anspråk på ersättning enligt 31 kap. miljöbalken. I ansökan yrkar kommunen att tiden för inkommande anspråk på ersättning enligt reglerna om oförutsedd skada ska bestämmas till tio år, räknat från dag för lagakraftvunnen dom.

*Påverkan på växtlighet och skördeförluster*

Fastighetsägare som bedriver jordbruksföretag med inriktning på växtodling hyser oro för att mängden vatten minskar vilket påverkar växtligheten och ger sämre tillväxt och avkastningsnivå. Kommunen bör ersätta skördeförluster alternativt ordna med ersättningsmark.

Kristianstad kommuns bedömning är att ansökt verksamhet inte har någon påverkan på grundvattennivån i de ytliga jordlagren. Således bedöms inte förutsättningarna för växtlighetens vattentillgång eller odlingsbetingelser påverkas av ansökt verksamhet.

Om skador uppstår som inte förutsatts av ansökt verksamhet kan drabbade göra anspråk på ersättning enligt 31 kap. miljöbalken. I ansökan yrkar kommunen att tiden för inkommande anspråk på ersättning enligt reglerna om oförutsedd skada ska bestämmas till tio år, räknat från dag för lagakraftvunnen dom.

*Påverkan på energibrunnar*

Fastighetsägare med energibrunnar som nyttjas för värmeförsörjning, önskar fortsatt grundvattentillgång samt oförändrad nyttjandegrad på anläggningen.

Kristianstad kommuns bedömning är att ansökt verksamhet inte kommer att begränsa kapaciteten i närliggande energibrunnar nedförda i sedimentärt berg.

Om skador uppstår som inte förutsatts av ansökt verksamhet kan drabbade göra anspråk på ersättning enligt 31 kap. miljöbalken. Mot bakgrund av att det inte finns något som talar för att några skador på enskilda intressen kommer att uppstå till följd av den ansökta verksamheten, föreslår sökanden i enlighet med ansökan, att tiden för inkommande anspråk på ersättning enligt reglerna om oförutsedd skada ska bestämmas till tio år, räknat från dag för lagakraftvunnen dom.

#### Yttrandet från Kaj Björk

Kristianstads kommun vill erinra om att det sökta tillståndet, efter justerat yrkande om Färlövs vattentäkt, motsvarar det tillstånd som finns idag per dygn till kommunen ur samma grundvattenmagasin. Eventuell påverkan på omgivande brunnar ska hanteras inom ramen för oförutsedd skada enligt miljöbalken.

#### **Slutförande av talan**

Kristianstads kommun yrkar att mark- och miljödomstolen ska lämna tillstånd att bortleda grundvatten intill en mängd av maximalt 6 570 000 m<sup>3</sup> per år enligt ansökan punkt 4 daterad 2018-12-03 med följande ändringar/justeringar:

- vad avser uttagsbrunnarna B21 - B25 under punkt 4:2 yrkar Kristianstads kommun att detta yrkande tas bort i den delen och i stället yrkas att brunnarna ska läggas till som en ny punkt under Yrkanden på ansökans punkt 4.1 till följande formulering. - bibehålla bergborrade brunnar med tillhörande anordningar inom fastigheten XYY (benämnda B21 - B25). Punkten förs in som ny tredje punkt i listan efter bergborrade brunnar benämnda B1-B4 samt B7.
- Mängden av totalt maximalt uttag per år 6 570 000 m<sup>3</sup> ska inkludera tidigare tillståndsgivet uttag för Färlövs vattentäkt (VA 6/1997).

För det fall mark- och miljödomstolen inte skulle medge att tillstånd ska beviljas för totala sammanlagda totala uttaget för angivna uttagsbrunnar yrkar Kristianstads kommun i andra hand att ansökan ska beviljas för maximalt uttag per brunnsområdet enligt följande;

Färlöv: 182 500 m<sup>3</sup>/år  
Centrum 1 825 000 m<sup>3</sup>/år  
Näsby industriområde 1 460 000 m<sup>3</sup>/år  
Näsby fält: 4 380 000 m<sup>3</sup>/år  
Näsby gård: 2 190 000 m<sup>3</sup>/år.

Det maximala årliga uttaget ska dock inte överstiga den totala mängden ansökan avser, 6 570 000 m<sup>3</sup> per år.

Kommunen har till förtydligande av sin talan klargjort att man yrkar tillstånd för ersättningsbrunnar och inte längre åberopar 11 kap. 12 § miljöbalken.

## **DOMSKÄL**

Mark- och miljödomstolen har efter slutföreläggande och parternas hörande med stöd 22 kap. 16 § 2 st miljöbalken avgjort målet utan huvudförhandling.

### **Rådighet och tvångsrätt**

Enligt 2 kap. 1 § lagen (1998:812) med särskilda bestämmelser om vattenverksamhet (LSV) ska verksamhetsutövaren för att få bedriva vattenverksamhet ha rådighet över vattnet där verksamheten ska bedrivas. Enligt 2 kap. 2 § LSV följer rådigheten ägande av fastighet eller genom upplåtelse. Sökanden har genom ägande av fastigheterna där verksamheten ska bedrivas nödvändig rådighet.

### **Lagligförklaring**

Enligt 17 § lagen (1998:811) om införande av miljöbalken får den som äger en anläggning som tillkommit utan tillstånd enligt vattenlagen (1983:291) eller motsvarande äldre lagstiftning får den som äger eller avser att nyttja anläggningen begära prövning av anläggningens laglighet. Lagligförklaringen kan inte lagligen omfatta den grundvattenbortledning som eventuellt skett genom brunnarna. Åtgärderna har vidtagits så att ändamålet har uppnåtts utan oskäligen kostnad med minsta intrång och olägenhet. Anläggandet av brunnarna som sådana har enligt domstolens bedömning inte negativt påverkat andra enskilda eller allmänna intressen.

### **Tillåtlighet**

*Miljökonsekvensbeskrivningen*

Mark- och miljödomstolen bedömer att miljökonsekvensbeskrivningen i målet och ansökan i övrigt uppfyller kraven i 6 kap. 47 § och 22 kap. 1 och 1 a §§ miljöbalken. Något särskilt godkännande krävs inte.

#### *Miljö kvalitetsnormer*

Verksamheten påverkar grundvattenförekomsten Norra Kristianstadslätten (WA16715379). Enligt VISS har grundvattenförekomsten god kemisk status och god kvantitativ status. Miljö kvalitetsnormen beslutad 2021-12-20 är likalydande. Det finns en påverkan från jordbruk, förorenade områden, transport och infrastruktur samt från kommunala och enskilda vattentäkter. SGU har i yttrande framhållit den höga nyttjandegraden av grundvattenbildningen. I beslutade åtgärdsprogram lyfts frågan om tillståndsprövning av uttagen vid Näsby fält som en möjlig åtgärd. Mark- och miljödomstolen gör följande bedömning. Genom sökandens reviderade yrkande innebär den sökta verksamheten att uttagsmängderna inte kommer att öka i förhållande till gällande tillstånd. Samtidigt förskjuts tyngdpunkten i uttagen från centrumnära delarna till Näsby fält/Näsby gård vilket torde innebära att risken för att föroreningar från den urbana miljön och den nedlagda Härlövs ängar deponin minskar. Mot denna bakgrund anser mark- och miljödomstolen att grundvattenförekomstens status inte riskerar att försämrats eller att uppnåendet av normerna äventyras. Hinder mot tillstånd enligt 5 kap. miljöbalken föreligger därför inte.

#### *Natura 2000-områden*

Länsstyrelsen har i likhet med sökanden bedömt att verksamheten inte på ett betydande sätt kan komma att påverka Natura 2000-området. Mark- och miljödomstolen gör samma bedömning såvitt avser påverkan genom grundvattenavsänkningar. Något tillstånd enligt 7 kap. 28 a § miljöbalken erfordras därför inte såvitt avser de sökta grundvattenuttagen.

#### *Lokalisering och alternativa utformningar*

Domstolen konstaterar inledningsvis att allmän vattenförsörjning utgör ett stort samhällsviktigt intresse och att ett förändrat klimat och återkommande torrår utgör

en stor påfrestning på kommunens möjligheter att lösa sina uppgifter. Kristianstads-slätten utgör vidare ett av Sveriges största grundvattenmagasin. Detta innebär dock inte att kommunen kan underlåta att iaktta hänsynsreglerna i 2 kap. miljöbalken samt bestämmelserna om förprovning av anläggningar och åtgärder.

Mark- och miljödomstolen bedömer att sökanden har visat att den sökta verksamheten inte går att lösa genom utnyttjande av andra vattenresurser eller på annan plats till en rimlig kostnad. Genom en förskjutning av influensområdet minskas riskerna för långsiktig påverkan från förorenade områden. Samtidigt finns det risk för sättningar inom områden med lera. Av utredningen i målet framgår att sättningarna kan komma att uppgå till ca 3 cm. Vilka skador detta kan komma att medföra har inte gått att precisera. Sökanden har åtagit sig en kontroll av sättningar och grundvattennivåer under den tid som omfattas av oförutsedd skada. Mark- och miljödomstolen anser inte att dessa risker utgör hinder mot tillåtlighet men bedömer att frågan behöver följas upp och att eventuella skador får regleras efter att verksamheten inom de tillkommande brunnsområdena på Näsby fält och Näsby gård varit i full drift. Verksamheten riskerar inte heller att medföra påtaglig skada på riksintressen och strider inte mot plan. Den sökta lokaliseringen är därför lämplig och uppfyller kraven i 2 kap. 6 § miljöbalken. Sammantaget gör mark- och miljödomstolen bedömningen att den sökta verksamheten är lämpligt lokaliserad och att det går att föreskriva sådana begränsningar och försiktighetsmått att den inte riskerar att medföra olägenhet av väsentlig betydelse för människors hälsa eller miljön enligt 2 kap. 9 § miljöbalken. Den strider inte heller mot några miljökvalitetsnormer eller några andra bestämmelser i miljöbalken. Verksamheten är därför tillätlig och tillstånd ska således lämnas.

En provning enligt 11 kap 6 § miljöbalken i dess lydelse före den 1 januari 2019 visar att den s k samhällsekonomiska nyttan överväger kostnaderna samt skadorna och olägenheterna av vattenverksamheten.

#### *Uttagsmängder*

Sökanden har som talan slutligt bestämts yrkat att den totala uttagsmängden från akviferen inte ska öka. Yrkandet omfattar 6 570 000 m<sup>3</sup>/år vilket inkluderar de

mängder som omfattas av tillståndet i dom från den 18 juni 1964 (dom A29/1964) i mål AD 78/1963 från Söderbygdens vattendomstol. Denna medger tillstånd till uttag av en sammanlagd mängd av 17 500 m<sup>3</sup>/dygn från nio brunnar i centrala Kristianstad varav fyra brunnar har tagits ur drift. I yrkandet avseende total årlig mängd inkluderas Vattendomstolen vid Växjö tingsrätts dom den 8 december 1998 i mål VA 6/1997 för Färlövs vattentäkt. Något yrkande om omprövning av detta tillstånd har inte inkommit och domstolen konstaterar därför att sökanden är bunden av vad som framgår av det tillståndet såvitt avser uttagsmängder m.m. Den totala uttagsmängder från akviferen ändras således inte varför yrkandet i denna del kan bifallas. I likhet med länsstyrelsen, SGU och enskilda motparter anser mark- och miljödomstolen dock att det även bör föreskrivas att uttagsmängden per dygn från de nu lagligförklarade och tillståndsgivna brunnarna inom de angivna brunnsområdena sammanlagt inte får överstiga 18 000 m<sup>3</sup>/dygn. Härutöver gäller dygnsbegränsningen i tillståndet för Färlövs vattentäkt.

Det framgår vidare att utredningen av trycknivåförändringar i grundvattenakviferen och resulterande bedömningar av sättningar inom sättningsbenägna ytjordar baseras på en fördelning av den totala uttagsmängden mellan de olika brunnsområdena. Mark- och miljödomstolen instämmer i länsstyrelsens bedömning att uttagsfördelningen mellan de olika brunnarna och brunnsområdena i aktuellt område har stor betydelse för påverkansområdet och inverkan på de höga naturvärden som finns inom Natura 2000-området och naturreservatet. I sitt andrahandsyrkande har sökanden medgett ett sådan begränsning per brunnsområde men samtidigt överstiger de yrkade volymerna väsentligt vad som legat till grund för det sökta alternativ som presenterats i ansökan och miljökonsekvensbeskrivningen. Det saknas underlag som visar hur de yrkade volymerna framräknats och yrkandet skulle kunna innebära en ännu större förskjutning av nivåpåverkan på de skyddade områdena och områden med sättningskänsliga jordar. Den flexibilitet i uttagen sökanden synes vilja åstadkomma saknar motsvarighet i utredningar av omgivningspåverkan. Sökanden har således inte visat att konsekvenserna är bedömda för de uttagsmängder inom respektive brunnsområde som möjliggörs av sökandens andra-



handsyrkande. Mark- och miljödomstolen anser därför att en begränsning av uttagsvolymerna per brunnsområde bör föreskrivas i enlighet med vad myndigheterna och enskilda motparter har yrkat. Mot bakgrund av storleken på akviferen anser dock domstolen att någon ytterligare begränsning per brunn och enskilt dygn inte är motiverad. Härvidlag får det anses tillräckligt med den dygnsbegränsning för det samlade uttaget som föreskrivits ovan.

Det bör vidare föreskrivas i domen att de brunnar som omfattas av tillståndet i 1964 års dom och som har tagits ur bruk och som inte omfattas av punkterna 1 - 2 i denna dom inte får ersättas eller användas för grundvattenuttag när denna dom tagits i anspråk.

#### *Tidsbegränsning*

SGU har påtalat risker för framtida klimatförändringar som gör att grundvattenbildningen kan minska och har yrkat att tillståndet därför bör tidsbegränsas för att miljökvalitetsnormen inte ska äventyras vilket sökanden motsatt sig. Det framgår vidare av åtgärdsprogrammet att det finns andra vattentäkter och uttag som saknar tillstånd och att dessa i första hand bör bli föremål för åtgärder. Domstolen konstaterar att de uttagsmängder som omfattas av yrkandena redan omfattas av gällande tillstånd utan tidsbegränsning. Mark- och miljödomstolen anser därför inte att det framkommit sådana omständigheter att det finns skäl att avvika från tydlig praxis när det gäller att grundvattenuttag för allmän vattenförsörjning inte ska tidsbegränsas.

#### *Ersättningsbrunnar*

Sökanden har ansökt om tillstånd att under tillståndstiden få anlägga ersättningsbrunnar om befintlig brunn skulle bli obrukbar inom respektive fastighet som omfattas av ansökan och till ungefär samma djup. Länsstyrelsen och enskilda motparter har motsatt sig yrkandet och anser att eventuella ersättningsbrunnar ska anläggas inom fastställd arbetstid. Sökanden har härvidlag anfört att möjligheten att anlägga ersättningsbrunnar är en nödvändighet för att säkerställa dricksvattenproduktionen.

I fråga om ersättningsbrunnar har mark- och miljööverdomstolen i mål M 6396-17 (fastställd av Högsta domstolen i mål T 1013-19, NJA 2020 s.359) slagit fast att anläggandet av huvudbrunn och ersättningsbrunn är två separata tillståndspliktiga vattenverksamheter och olika vattenanläggningar. Anläggande av ersättningsbrunn är således inte fråga om en underhållsåtgärd. Eftersom ett tillstånd till en ersättningsbrunn avser arbeten för vattenverksamhet ska en arbetstid anges även för dessa. Det föreligger emellertid en viss osäkerhet om ersättningsbrunnarnas placering eftersom de avses placeras fritt inom ett större brunnsområde på vissa angivna fastigheter. Under förutsättning att avståndet från ursprunglig brunn preciseras till maximalt 30 m och mot bakgrund av grundvattenakviferens storlek bedömer mark- och miljödomstolen att ett anläggande av ersättningsbrunnar enligt yrkandet inte kommer att medföra att influensområdet ändras i någon omfattning av betydelse. Påverkan på grundvattenförekomsten och eventuella olägenheter av uttaget i sig bedöms inte utgöra hinder för tillåtligheten. Emellertid har det framställts erinringar mot arbetena inom Natura 2000-området och naturreservatet. Mot bakgrund av områdenas naturvärden kan sådana arbeten omfattas av tillståndsplikt enligt 7 kap. 28 § miljöbalken eller dispensplikt från reservatsföreskrifter. Något yrkande om sådant tillstånd eller dispens har inte framställts och det saknas detaljerat underlag om utförande och risk för negativ påverkan. Yrkandet borde således kunna bifallas med de tilläggen att det gäller ersättningsbrunnar för de nu lagligförklarade och tillståndsgivna brunnarna som placeras utanför skyddade områden och att de endast kan anläggas inom den fastställda arbetstiden. Det bör vidare föreskrivas i villkor att anmälan ska ske till tillsynsmyndigheten innan befintlig brunn tas ur bruk och ersättningsbrunn planeras anläggas. Yrkandet om tillstånd till anläggande av ersättningsbrunnar inom de skyddade områdena ska däremot avslås.

### **Villkor**

Mark- och miljödomstolen anser att villkoren för tillståndet med hänsyn till grundvattenförekomsten och påverkan på enskilda intressen i huvudsak ska föreskrivas enlighet med vad länsstyrelsen yrkat utöver vad som angetts ovan. I fråga om sättningsmätningar bör det föreskrivas i villkor att dessa ska vara etablerade och påbörjade innan tillståndet till uttag från brunnar inom brunnsområdet Näsby gård får tas

i anspråk. Mark- och miljödomstolen anser att det är angeläget både för sökanden och för enskilda motparter att det finns ett dokumenterat referensläge innan det nya brunnsområdet tas i produktion.

### **Delegerade frågor**

Mark- och miljödomstolen överlåter till tillsynsmyndigheten att meddela de ytterligare villkor som kan behövas avseende kontrollen av verksamheten.

### **Ersättning för skada**

Mark- och miljödomstolen kan i det förevarande målet endast pröva frågan om ersättning för skador till följd av den nu tillståndsgivna verksamheten och lagligförklarade anläggningar. Eventuella skador till följd av tidigare, icke tillståndsgivna uttag från icke tillståndsgivna brunnar får hanteras inom ramen för ett stämningmål, exempelvis enligt 32 kap. miljöbalken.

Av utredningen i målet framgår att grundvattennivåerna i sandstenen i anslutning till redan tillståndsgivna brunnar kan förväntas sjunka 0,5-0,7 meter och att detta inte förväntas medföra några skador eller hinder mot att nyttja de tillståndsgivna uttagen. Inte heller förväntas någon negativ påverkan på energibrunnar inom influensområdet. Mark- och miljödomstolen bedömer att några ersättningsgilla skador i denna del inte kan förväntas uppstå. Skulle sådana ändå visa sig får de hanteras inom ramen för bestämmelserna om oförutsedd skada.

Det framgår emellertid klart att trycksänkningarna i sandstensakviferen kommer att medföra grundvattennivåförändringar i överlagrad morän och lera. Det har beräknats att det kan uppstå sättningar i lera inom Näsby upp till 3 cm. Sökanden har dock gjort gällande att risken för skador genom sättningar är försumbar.

Uttagen inom Näsby fält har påbörjats utan tillstånd. Hur länge uttagen har pågått är oklart men av ansökan framgår att i vart fall två av brunnarna har anlagts 1995 och 1998. Länsstyrelsen har uppgett att man hanterar ett tillsynsärende rörande sätt-

ningar inom Näsby. Enskilda sakägare med fastigheter på Näsby har påtalat att deras fastigheter har skadats av sättningar. Som domstolen har bedömt ovan kan frågan om ersättning för historiska skador inte prövas i detta mål. Advokat JM huvudmän har yrkat att skaderegleringen ska skjutas upp under en prövo-tid vilket sökanden har motsatt sig. Mot denna bakgrund och att brunnarna inom brunnsområdet Näsby gård, enligt vad som framgår av ansökan, inte har tagits i produktion, vilket innebär att trycknivåerna i sandstenen under Näsby kan förväntas sjunka ytterligare, anser mark och miljödomstolen att risken för framtida skador av sättningar till följd av vattenuttagen är uppenbar. Samtidigt kan de framtida skador-nas omfattning och ersättningsnivåer nu inte avgränsas och bestämmas. Frågan om skaderegleringen måste därför skjutas upp.

Enligt 22 kap. 27 § 1 st miljöbalken får mark- och miljödomstolen, när verkningarna av verksamheten inte kan förutses med tillräcklig säkerhet, vid meddelande av tillstånd till verksamheten skjuta upp frågan om ersättning eller andra villkor till dess erfarenhet har vunnits av verksamhetens inverkan.

Mark- och miljödomstolen anser därför att Kristianstads kommun ska åläggas att inom ramen för kontrollvillkor och kontrollprogrammet i övrigt följa upp uppkomst och förekomst av sättningar på fastigheter i Näsbyområdet och att löpande reglera och ersätta skador som uppkommit till följd av den tillståndsgivna verksamheten. Prövotiden bör omfatta ca 10 år från det att denna deldom tagits i anspråk. Prövo-tidsföreskrifter om kontroll, skadereglering och rapportering bör föreskrivas på sätt som framgår av domslutet.

### **Arbetstid**

De enda anläggningsarbeten som omfattas av detta tillstånd utgörs av anläggandet av ersättningsbrunnar. Mot bakgrund av att dessa omfattas av tillståndet måste det även åsättas en arbetstid för dessa arbeten. Mark- och miljödomstolen anser att en rimlig arbetstid för att möjliggöra ersättningsbrunnar bör vara 10 år från lagakraftvunnen dom.

### **Oförutsedd skada**

Enskilda motparter har yrkat att tiden för oförutsedd skada sätts till 20 år. Sökanden har yrkat att tiden bestäms till 10 år. Eventuella skador till följd av vattenuttagen kan inte förväntas uppkomma förrän vid maximala uttag vid torrår. Även om viss del av verksamheten har pågått utan tillstånd en längre period kommer fullt utnyttjat tillstånd att förflytta influensområdet i nordlig riktning. Tiden för anmälan om oförutsedd skada bör därför sättas till 15 år efter arbetstidens utgång. Domstolen erinrar om att oförutsedda skador kan avse såväl enskilda som allmänna intressen.

### **Begränsning av ersättningsrätt vid omprövning**

Mark- och miljödomstolen finner inte skäl att ändra begränsningen av ersättningsrätten om en tjugondel av värdet av den bortledda vattenmängden som sökanden yrkat.

### **Verkställighetsförordnande**

Mark- och miljödomstolen konstaterar att det är fråga om en befintlig verksamhet och att uttagsmängderna totalt sett inte kommer att öka. Några anläggningsarbeten som kan förväntas orsaka irreparabla skador omfattas inte av tillståndet och grundvattennivåförändringarna kommer att ske successivt och långsamt. Verkställighet bör därför kunna meddelas.

### **Rättegångskostnader**

Länsstyrelsen i Skåne län har yrkat ersättning för rättegångskostnader med totalt 32 000 kr (40 h a 800 kr). På beloppet utgår inte moms.

Adv JM huvudmän har yrkat ersättning för rättegångskostnader med 249 081 kr varav 199 265 avser arvode och 49 819 kr avser moms då klienterna inte är momsredovisningsskyldiga.

Sökanden har medgett de yrkade beloppen varför sökanden ska förpliktas att utge den yrkade ersättningen jämte ränta enligt 6 § räntelagen från dagen för denna dom till dess betalning sker.

**Prövningsavgift**

Mark- och miljödomstolen finner inte skäl att ändra den tidigare beslutade prövningsavgiften om 88 250 kronor för målets prövning.

**HUR MAN ÖVERKLAGAR**, se bilaga (MMD-01)

Överklagande senast den 20 juli 2022.

Lena Pettersson

Carl-Philip Jönsson

---

I domstolens avgörande har deltagit chefsrådmannen Lena Pettersson, ordförande, och tekniska rådet Carl-Philip Jönsson samt de särskilda ledamöterna Lennart de Maré och Pehr Andersson.



## Hur man överklagar

### Dom i mark- och miljödomstol som första instans

MMD-01

Vill du att domen ska ändras i någon del kan du överklaga. Här får du veta hur det går till.

#### Överklaga skriftligt inom 3 veckor

Ditt överklagande ska ha kommit in till domstolen inom 3 veckor från domens datum. Sista datum för överklagande finns på sista sidan i domen.

#### Överklaga efter att motparten överklagat

Om ena parten har överklagat i rätt tid, har den andra parten också rätt att överklaga även om tiden har gått ut. Det kallas att anslutningsöverklaga.

En part kan anslutningsöverklaga inom en extra vecka från det att överklagandetiden har gått ut. Ett anslutningsöverklagande måste alltså komma in inom 4 veckor från domens datum.

Ett anslutningsöverklagande upphör att gälla om det första överklagandet dras tillbaka eller av något annat skäl inte går vidare.

#### Så här gör du

1. Skriv mark- och miljödomstolens namn och målnummer.
2. Förklara varför du tycker att domen ska ändras. Tala om vilken ändring du vill ha och varför du tycker att Mark- och miljööverdomstolen ska ta upp ditt överklagande (läs mer om prövningstillstånd längre ner).
3. Tala om vilka bevis du vill hänvisa till. Förklara vad du vill visa med varje bevis. Skicka med skriftliga bevis som inte redan finns i målet.
4. Lämna namn samt aktuella och fullständiga uppgifter om var domstolen kan nå dig: postadresser, e-postadresser och telefonnummer.  
Om du har ett ombud, lämna också ombudets kontaktuppgifter.
5. Skriv under överklagandet själv eller låt ditt ombud göra det.
6. Skicka eller lämna in överklagandet till mark- och miljödomstolen. Du hittar adressen i domen.

#### Vad händer sedan?

Mark- och miljödomstolen kontrollerar att överklagandet kommit in i rätt tid. Har det kommit in för sent avvisar domstolen överklagandet. Det innebär att domen gäller.

Om överklagandet kommit in i tid, skickar mark- och miljödomstolen överklagandet och alla handlingar i målet vidare till Mark- och miljööverdomstolen.

Har du tidigare fått brev genom förenklad delgivning, kan även Mark- och miljööverdomstolen skicka brev på detta sätt.

#### Prövningstillstånd i Mark- och miljööverdomstolen

När överklagandet kommer in till Mark- och miljööverdomstolen tar domstolen först ställning till om målet ska tas upp till prövning.

Mark- och miljööverdomstolen ger prövningstillstånd i fyra olika fall.

- Domstolen bedömer att det finns anledning att tvivla på att mark- och miljödomstolen dömt rätt.
- Domstolen anser att det inte går att bedöma om mark- och miljödomstolen har dömt rätt utan att ta upp målet.
- Domstolen behöver ta upp målet för att ge andra domstolar vägledning i rättstillämpningen.
- Domstolen bedömer att det finns synnerliga skäl att ta upp målet av någon annan anledning.

Om du *inte* får prövningstillstånd gäller den överklagade domen. Därför är det viktigt att i överklagandet ta med allt du vill föra fram.

#### Vill du veta mer?

Ta kontakt med mark- och miljödomstolen om du har frågor. Adress och telefonnummer finns på första sidan i domen.

Mer information finns på [www.domstol.se](http://www.domstol.se).



## Hur man överklagar Mark- och miljööverdomstolens avgörande

---

Den som vill överklaga Mark- och miljööverdomstolens avgörande ska göra det genom att skriva till Högsta domstolen. Överklagandet ska dock skickas eller lämnas till Mark- och miljööverdomstolen.

### Senaste tid för att överklaga

Överklagandet ska ha kommit in till Mark- och miljööverdomstolen senast den dag som anges i slutet av Mark- och miljööverdomstolens avgörande.

Beslut om häktning, restriktioner enligt 24 kap. 5 a § rättegångsbalken eller reseförbud får överklagas utan tidsbegränsning.

Om överklagandet har kommit in i rätt tid, skickar Mark- och miljööverdomstolen överklagandet och alla handlingar i målet vidare till Högsta domstolen.

### Prövningstillstånd i Högsta domstolen

Det krävs prövningstillstånd för att Högsta domstolen ska pröva ett överklagande. Högsta domstolen får meddela prövningstillstånd endast om

1. det är av vikt för ledning av rättstillämpningen att överklagandet prövas av Högsta domstolen eller om
2. det finns synnerliga skäl till sådan prövning, så som att det finns grund för resning, att domvilla förekommit eller att målets utgång i Mark- och miljööverdomstolen uppenbarligen beror på grovt förbiseende eller grovt misstag.

### Överklagandets innehåll

Överklagandet ska innehålla uppgifter om

1. klagandens namn, adress, e-postadress och telefonnummer,
2. det avgörande som överklagas (domstolens namn och avdelning samt dag för avgörandet och målnummer),
3. den ändring i avgörandet som klaganden begär,
4. de skäl som klaganden vill ange för att avgörandet ska ändras,
5. de skäl som klaganden vill ange för att prövningstillstånd ska meddelas, samt
6. de bevis som klaganden åberopar och vad som ska bevisas med varje bevis.

### Förenklad delgivning

Om målet överklagas kan Högsta domstolen använda förenklad delgivning vid utskick av handlingar i målet, under förutsättning att mottagaren där eller i någon tidigare instans har fått information om sådan delgivning.

### Mer information

För information om rättegången i Högsta domstolen, se [www.hogstodomstolen.se](http://www.hogstodomstolen.se)