



SVEA HOVRÄTT
Mark- och miljööverdomstolen
060106

DOM
2024-12-16
Stockholm

Mål nr
P 12277-23

ÖVERKLAGAT AVGÖRANDE

Nacka tingsrätts, mark- och miljödomstolen, dom 2023-09-25 i mål nr P 1368-23, se bilaga A

PARTER

Klagande

Kyrkans Fastighetssamverkan Stockholm AB, 559126-9187
Karlbergsvägen 7
113 27 Stockholm

Motpart

Stadsbyggnadsnämnden i Stockholms kommun
Box 8314
104 20 Stockholm

SAKEN

Bygglov för yttre ändringar av Högalidskyrkan på fastigheten A i Stockholms kommun

MARK- OCH MILJÖÖVERDOMSTOLENS DOMSLUT

Med ändring av mark- och miljödomstolens dom fastställer Mark- och miljööverdomstolen Länsstyrelsen i Stockholms läns beslut att återförvisa ärendet till Stadsbyggnadsnämnden i Stockholms kommun för beviljande av bygglov i enlighet med ansökan.

Dok.Id 2147240

Postadress
Box 2290
103 17 Stockholm

Besöksadress
Birger Jarls Torg 16

Telefon
08-561 670 00
08-561 675 50

E-post: svea.avd6@dom.se
www.svea.se

Telefax

Expeditionstid
måndag – fredag
08:00–16:30

YRKANDEN I MARK- OCH MILJÖÖVERDOMSTOLEN

Kyrkans Fastighetssamverkan Stockholm AB (KFS) har yrkat att Mark- och miljööverdomstolen ska fastställa länsstyrelsens beslut.

Stadsbyggnadsnämnden i Stockholms kommun (nämnden) har motsatt sig ändring av mark- och miljödomstolens dom.

UTVECKLING AV TALAN I MARK- OCH MILJÖÖVERDOMSTOLEN

KFS har i huvudsak anfört följande. Den föreslagna åtgärden är inte förvanskande eller ovarsam utan en logisk utveckling av byggnaden. Förslaget innebär förstoring av tre fönster som redan tidigare förstörats. Vidare byggs en glugg om till fönster och ett originalfönster höjs men breddas inte. Inga nya håltagningar i murverken föreslås. Bredden på de nya fönstren, samma som kyrkfönstren, finns på originalfönstret närmast torn. Sydfasaden är arkitektoniskt och liturgiskt sekundär gentemot öst- och västfasaderna. Detta kommer bestå även efter genomförandet av åtgärden. Genom att återskapa ursprungliga blyspröjsade och färgade glasfönster med utanpåliggande järnbåge sker en anpassning av beställarens egentliga behov av maximalt dagsljusinsläpp. Den våning som berörs är inte en sockelvåning utan en källarvåning inordnad i den övriga tegelfasadarkitekturen. Det handlar om en mindre fasadändring som endast kan uppfattas från själva kyrktomten och inte från den omkringliggande kommunala parken eller gatunätet.

Ursprungligen var källaren tänkt som begravningsplats, columbarium. Vid uppförandet byggdes de murgenombrott som praktiskt krävdes för bakomvarande utrymme i detta plan. Sydfasaden fortsätter också mot öster i torn och kapell. Där sitter sju fönster och dörrar ännu tätare för att också där lösa funktionaliteten i byggnaden och markera avslutande dignitet med romanska bågar. Öst- och västfasaderna, de för arkitekturen och läsningen av byggnaden primära, är däremot i hög grad slutna murverk.

Kyrkor har i alla tider byggts om och förändrats när kyrkans verksamhet har varit tvungen att anpassa sig till tidens nya krav. Detta gäller även de mycket gamla

kyrkorna. Att detta sker med pietet värnas genom kulturmiljölagen. De föreslagna åtgärderna har godkänts av länsstyrelsen utifrån denna lagstiftning.

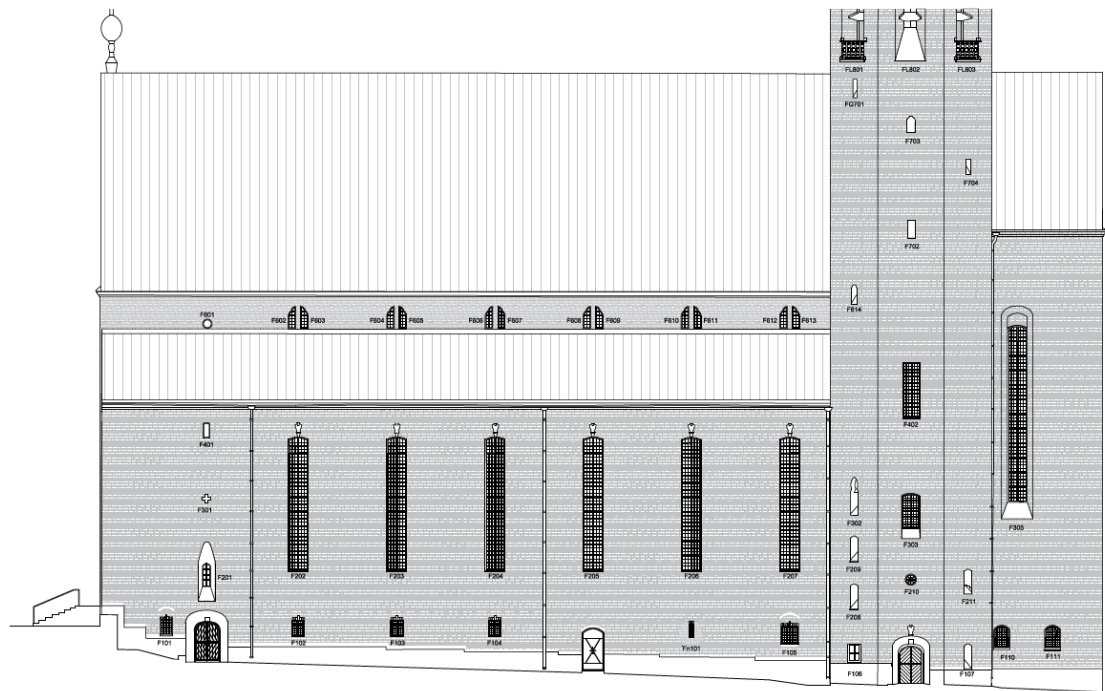
Stor vikt har lagts vid det allmänna intresset av att bevara Högalidskyrkans kulturhistoriska värden. De föreslagna åtgärderna påverkar inte kyrkans nationalromantiska karaktär och förminskar inte heller det kulturhistoriska värdet. När nämnden hävdar att användningen av en byggnad behöver anpassas till byggnadens förutsättningar begränsar det användningen av kyrkan på ett sätt som strider mot äganderätten och kyrkans ansvar att bedriva verksamheten i församlingen.

Nämnden har i huvudsak anfört följande. Åtgärden är ovarsam och en förvanskning av byggnadens kulturhistoriska värden. I källarvåningens fasad åt söder finns ursprunglig glugg och fönster samt tre fönster med ändringar utförda 1972 som ersatte ursprungliga smala gluggar. Över källarfönstren finns kyrksalens högresta fönster. De föreslagna fönstren är mer än dubbelt så stora som de tidigare förstora fönstren. Detta innebär att den ursprungliga nationalromantiska arkitekturen och karaktären blir mindre läsbar. Vidare minskas genom förslaget källarvåningens slutna karaktär.

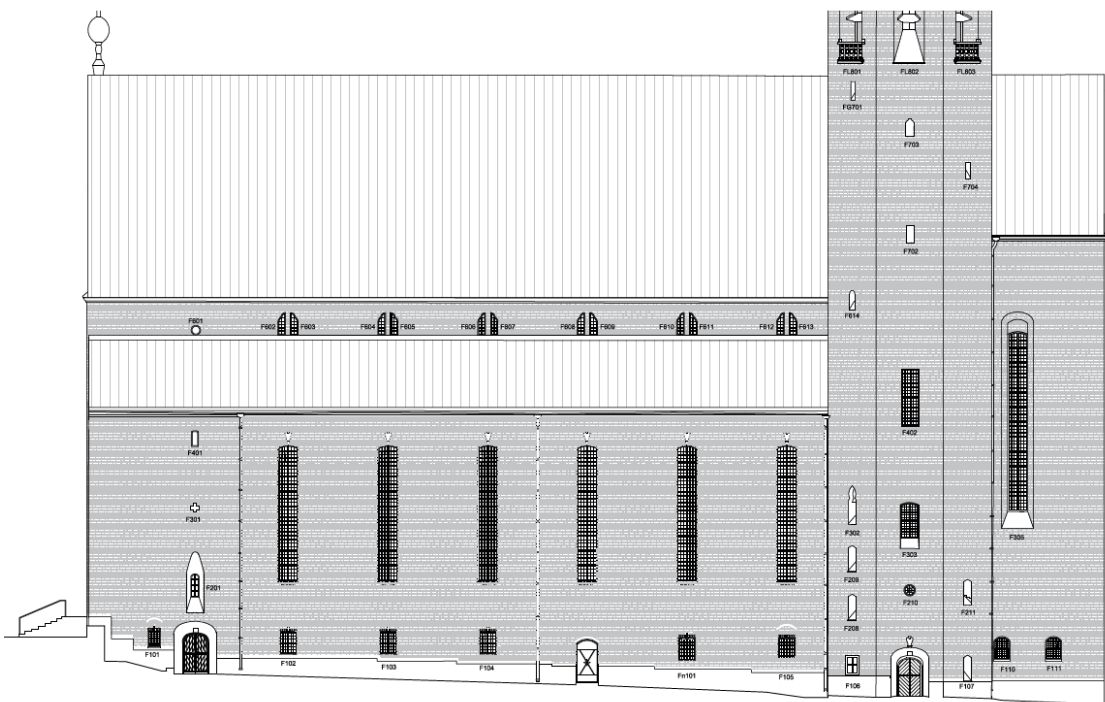
Det enskilda intresset att inreda kyrkobyggnadens källare med mötes- och samtalsrum med större ljusinsläpp väger mindre tungt än det allmänna intresset att bevara ett kulturarv och en synnerligen kulturhistoriskt värdefull byggnad. Kravet på dagsljus i de nya samtals- och mötesrummen har ansetts uppfylla i tillräcklig omfattning i separat bygglovsärende avseende ändringen av källaren till samtals- och mötesrum.

MARK- OCH MILJÖÖVERDOMSTOLENS DOMSKÄL

Målet avser bygglov för yttre ändringar avseende fönster till källarplanet på Högalidskyrkan. I samband med att källaren inreds med samtals- och mötesrum är avsikten att förbättra tillgången till dagsljus genom att förstora fyra fönster samt att ersätta en glugg med ett fönster. Länsstyrelsen har meddelat tillstånd enligt 4 kap. kulturmiljölagen (1988:950, KML) med detaljerade villkor för genomförandet av åtgärden.



Nuvarande utformning av sydfasaden (ur antikvarisk konsekvensbeskrivning).



Sydfasaden efter ändringen av de fem fönstren under kyrksalens fönster (ur antikvarisk konsekvensbeskrivning).

Frågan i målet är om ändringen av kyrkobyggnadens fasad innebär en förvanskning i strid med förvanskningsförbudet i 8 kap. 13 § plan- och bygglagen (2010:900, PBL). Enligt den bestämmelsen får en byggnad som är särskilt värdefull från historisk, kulturhistorisk, miljömässig eller konstnärlig synpunkt inte förvanskas. Ändring av en byggnad ska vidare enligt 8 kap. 17 § PBL ske varsamt och ta tillvara sådana värden som avses i 13 §.

Även i kulturmiljölagen finns skydd mot förvanskning. Enligt 4 kap. 2 § KML ska kyrkobyggnader vårdas och underhållas så att deras kulturhistoriska värde inte minskas och deras utseende och karaktär inte förvanskas. I 4 kap. 3 § första stycket anges att kyrkobyggnader som är uppförda före utgången av 1939 inte på något väsentligt sätt får ändras utan tillstånd av länsstyrelsen. Enligt andra stycket krävs alltid tillstånd för bl.a. ingrepp i eller ändring av kyrkobyggnaders exteriör och interiör med dess fasta inredning och konstnärliga utsmyckning.

Regleringen i 4 kap. KML syftar till att skydda kulturhistoriska värden avseende bl.a. kyrkobyggnader. Utgångspunkten i lagstiftningen är alltså att kulturhistoriska värden i princip ska bevaras intakta. Ändringar kan dock alltjämt vidtas även om de inverkar negativt på en kyrkobyggnads kulturhistoriska värde, t.ex. då samhällsutvecklingen påkallar detta eller sättet att fira gudstjänst förändras. Tillståndskravet innefattar ett implicit krav på att en avvägning ska göras mellan det allmännas intresse av att bevara kyrkobyggnadens kulturhistoriska värde och sökandens intresse av att få ändra byggnadens utformning. Vid denna bedömning ska ändringar påkallade av teologiska och liturgiska skäl ges särskild tyngd men även tillgänglighet, arbetsmiljö och ekonomi kan vägas in. (Se HFD 2020 ref 6.).

Länsstyrelsen har i sitt beslut om tillstånd enligt kulturmiljölagen konstaterat att de ansökta åtgärderna innebär förändringar av delar av Högalidskyrkan, men bedömt att tillstånd ändå kan ges för åtgärderna. Som nämnts innefattar länsstyrelsens prövning en bedömning av om den sökta åtgärden är förvanskande, om kyrkobyggnadens kulturhistoriska värde minskas samt en avvägning mellan allmänna och enskilda intressen. Mark- och miljööverdomstolens uppfattning är att länsstyrelsens inställning i ett sådant tillståndsärende måste väga tungt vid bedömningen av om en åtgärd även ska anses

vara förvanskande enligt PBL (jfr Mark- och miljööverdomstolens dom 2012-05-07 i mål nr P 8643-11).

Mark- och miljööverdomstolen delar länsstyrelsens uppfattning att åtgärden innebär en påverkan på läsbarheten i kyrkobyggnadens nationalromantiska arkitektur och karaktär samt på källarfönstrens underordnade roll i förhållande till kyrksalens fönster. Med hänsyn till omfattningen av ändringen, utformningen av fönstren och de villkor som uppställts för genomförandet i tillståndsbeslutet bedömer Mark- och miljööverdomstolen att åtgärden inte innebär en förvanskning av kyrkobyggnaden i PBL:s mening. Av samma skäl kan åtgärden inte heller anses ovarsam. Det saknas därmed skäl att frångå länsstyrelsens bedömning.

Mot bakgrund av det anförda ska mark- och miljödomstolens dom ändras och länsstyrelsens beslut att återförvisa ärendet till nämnden för beviljande av bygglov fastställas.

Domen får enligt 5 kap. 5 § Lag (2010:921) om mark- och miljödomstolar inte överklagas.

I avgörandet har deltagit hovrättsrådet Lars Borg, tekniska rådet Mats Kager, hovrättsrådet Katarina Berglund, referent, och tf. hovrättsassessorn Hanna Wallin.

Föredragande har varit Niclas Arvidsson.



NACKA TINGSRÄTT
Mark- och miljödomstolen

DOM
2023-09-25
meddelad i
Nacka

Mål nr P 1368-23

PARTER

Klagande

Stadsbyggnadsnämnden i Stockholms kommun
Box 8314
104 20 Stockholm

Motpart

Kyrkans Fastighetssamverkan Stockholm AB
Karlbergsvägen 7, 5tr
113 27 Stockholm

Ombud: Advokat J.F. och biträdande jurist A.H.
Advokatfirma DLA Piper Sweden KB
Box 7315
103 90 Stockholm

ÖVERKLAGAT BESLUT

Länsstyrelsen i Stockholms läns beslut den 14 februari 2023 i ärende nr 403-30098-2022, se bilaga 1

SAKEN

Bygglov för yttre ändringar av Högalidskyrkan, på fastigheten A, Södermalm, i Stockholms kommun

DOMSLUT

1. Mark- och miljödomstolen avslår yrkandet om syn.
 2. Med ändring av Länsstyrelsen i Stockholms läns beslut fastställer mark- och miljödomstolen Stadsbyggnadsnämnden i Stockholms kommuns beslut den 17 februari 2022, § 57, att avslå ansökan om bygglov för yttre ändringar av Högalidskyrkan på fastigheten A, Södermalm, i Stockholms kommun.
-

YRKANDEN

Stadsbyggnadsnämnden har yrkat att mark- och miljödomstolen, med ändring av länsstyrelsens beslut, ska fastställa nämndens beslut att avslå ansökan om bygglov för yttre ändring av Högalidskyrkan.

Kyrkans Fastighetssamverkan Stockholm AB (KFS) har motsatt sig ändring av länsstyrelsens beslut. Därtill har KFS begärt att mark- och miljödomstolen ska hålla syn på platsen.

UTVECKLING AV TALAN

Stadsbyggnadsnämnden har till stöd för sin talan anfört i huvudsak följande.

Stadsbyggnadsnämnden bedömer att den föreslagna åtgärden gör att den ursprungliga nationalromantiska arkitekturen och karaktären blir mindre läsbar. Några av fönstrena är visserligen sekundära men har en underordnad form och storlek i förhållande till kyrksalens högresta fönster. Den underordnade formen minskas genom förslaget och källarvåningens slutna karaktär i tegel och mindre fönster och fönsterglugg bedöms gå förlorad. En del av Högalidskyrkans betydelsefulla karaktärsdrag, som har synnerligen höga bevarandevärden, utgörs av fasadens uttryck, fönsters storlek och utformning, kopplat till dess vikt och vad som ska framhävas.

Stockholms stadsmuseums kulturhistoriska inventering samt bedömning utgör ett kunskapsunderlag vid nämndens bedömning av bebyggelsens kulturhistoriska värde. Högalidskyrkan är blåklassad enligt stadsmuseets inventering vilket innebär att den har synnerligen högt kulturhistoriskt värde och är även belägen inom kulturhistoriskt värdefullt område, *Den historiska stenstaden*, samt inom område för riksintresse för kulturmiljövården, *Stockholms innerstad med Djurgården*. Byggnaden är kyrkligt kulturminne enligt 4 kap. kulturmiljölagen. I stadsmuseets yttrande i aktuell ansökan skriver stadsmuseet att några av sockelvåningens fönster i den södra fasaden förstörades något på 1970-talet. Ytterligare förstoring av sockelvåningens fönster innebär en förvanskning av arkitekturen. Förslaget innebär att

fönstrena i sockelvåningen ges samma bredd som kyrksalens fönster, vilket ger sockelvåningen en ändrad dignitet. Den slutna muren är ett viktigt uttryck för nationalromantikens arkitektur. Föreslagen åtgärd anser stadsmuseet vara ovarsam samt en förvanskning av fastighetens kulturhistoriska värden.

Stadsbyggnadsnämnden vidhåller bedömningen att det allmänna intresset att bevara ett kulturarv och en synnerligen kulturhistoriskt värdefull kyrkobyggnad väger tyngre än det enskilda intresset att få ökat dagsljus i källaren. I aktuell ansökan företräder och bevakar nämnden det allmänna intresset att bevara ett kulturvärde. Högalidskyrkan är ett kyrkligt kulturminne och ett av de allmänna intressena som framgår i översiktsplanen för Stockholm. Nämnden har tagit sökandes enskilda intresse att förlägga en rad samtals- och mötesrum längs med den södra yttermuren och förse dessa med ökat dagsljus i beaktande men menar att användningen av en byggnad behöver anpassas till byggnadens förutsättningar.

KFS har till stöd för sitt bestridande anfört i huvudsak följande.

Stadsbyggnadsnämnden har påtagligt underskattats Högalids församlings behov av de sökta åtgärderna och överdrivit deras påverkan på fasadens uttryck.

Högalids församling har en omfattande social och diakonal verksamhet som baseras på framför allt samtal och samlingar, dvs. sådan verksamhet som behöver äga rum i de lokaler som berörs av de sökta ändringarna. Både konfidenter och personal är i behov av dagsljus för en fungerande verksamhet. Verksamheten som helhet har sammanfattningsvis ett starkt allmänintresse. För bevarandet av det kulturhistoriska värdet i ett större perspektiv är det väsentligt att kyrkan fortsatt kan användas för församlingens verksamhet. Församlingens uppfattning i frågan om vilka anpassningar av lokalerna som behövs för en ändamålsenlig användning av kyrkan måste tillmätas stor betydelse. Utöver kulturhistoriska skäl bör även ett äganderättsligt perspektiv anläggas vid värderingen av församlingens uppfattning.

Nämnden har tillmätt ändringen en oproportionerlig betydelse sett till fasadens samlade uttryck och att de nya fönstren genom sin utformning, placering och storlek införlivats i fasadens arkitektur. Utformningen ansluter till arkitekturen och trots fönstrens större storlek underordnar de sig murverket på ett sådant sätt att åtgärden inte kan anses utgöra en förvanskning av kyrkans exteriör.

Åtgärden har befunnits vara godtagbar av länsstyrelsen såväl vid prövningen enligt kulturmiljölagen (1988:950) som enligt plan- och bygglagen (2010:900), samt ansetts lämpligt utformad av extern byggnadsantikvarie.

KFS delar inte domstolens bedömning att en syn på plats är obehövlig. Den aktuella delen av fasaden är mindre synlig i verkligheten i jämförelse med hur den visualiseras på ritningarna, bl.a. till följd av befintlig allé.

KFS har till domstolen inkommit med illustrationer över hur den sökta åtgärden kommer att upplevas såväl utvändigt som invändigt.

DOMSKÄL

Mark- och miljödomstolen avslog KFS:s yrkande om syn genom beslut under rättegång den 30 juni 2023. Utredningen har därefter kompletterats av KFS genom ytterligare illustrationer, och KFS har återigen begärt att domstolen ska hålla syn på platsen.

Det har inte framkommit någon omständighet som gör att domstolen nu gör en annan bedömning angående behovet av syn i målet. Yrkandet om syn ska därför avslås.

När det gäller målet i sak gör mark- och miljödomstolen följande bedömning.

Genom den föreslagna förstoringen ges fönstrena i källarvåningen samma bredd som kyrksalens fönster, något som ändrar murens slutna karaktär i alltför hög grad. Ändringen innebär därmed en förvanskning av den ursprungliga nationalromantiska

arkitekturen. Mark- och miljödomstolen anser alltså, i likhet med stadsbyggnadsnämnden, att den föreslagna förstoringen av fönsterna innebär en förvanskning av kyrkans arkitektur samt att ändringen är ovarsam med hänsyn till Högalidskyrkans kulturhistoriska värde i enlighet med 8 kap. 13 § första stycket och 8 kap. 17 § plan- och bygglagen.

Mark- och miljödomstolen har förståelse för att ett ökat inflöde av dagsljus innebär en förbättrad inomhusmiljö i källarlocalerna och ifrågasätter inte heller att den verksamhet som församlingen bedriver har ett starkt allmänintresse. Emellertid anser domstolen att det allmänna intresset att bevara Högalidskyrkans nationalromantiska karaktär och dess höga kulturhistoriska värde väger tyngre i det här fallet, jfr 2 kap. 1 § plan- och bygglagen.

Med ändring av länsstyrelsens beslut ska alltså stadsbyggnadsnämndens beslut att avslå ansökt åtgärd fastställas.

HUR MAN ÖVERKLAGAR, se bilaga 2 (MMD-02)

Överklagande senast den 16 oktober 2023.

Christoffer Sheats

Johan Andrade Hagland

I domstolens avgörande har deltagit rådmannen Christoffer Sheats, ordförande, och tekniska rådet Johan Andrade Hagland. Föredragande har varit beredningsjuristen Elin Thyr.