



SVEA HOVRÄTT  
Mark- och miljööverdomstolen  
060208

**DOM**  
2025-01-20  
Stockholm

Mål nr  
M 10202-23

## ÖVERKLAGAT AVGÖRANDE

Vänersborgs tingsrätts, mark- och miljödomstolen, dom 2023-07-06 i mål M 3022-20,  
se bilaga A

## PARTER

**Klagande och motpart**  
Arvika Kraft AB

Ombud: A.L. och K.T.

**Klagande och motpart**  
Länsstyrelsen i Värmlands län

## Motparter

1. E.O.B.A.
2. B.M.E.A.
3. M.G.A.
4. O.K.A.
5. S.T.B.A.
6. T.G.A.

Dok.Id 2151862

---

<b>Postadress</b> Box 2290 103 17 Stockholm	<b>Besöksadress</b> Birger Jarls Torg 16	<b>Telefon</b> 08-561 670 00 08-561 675 50 <b>E-post:</b> svea.avd6@dom.se www.svea.se	<b>Telefax</b>	<b>Expeditionstid</b> måndag – fredag 08:00–16:30
---	---	--	----------------	---

7. B-G.A.D.

8. B.J.A.

9. P.S.A.

10. L.B.

11. G.C.B.

12. Stora Enso Skog och Mark AB

13. T.P.G.B.

14. J.H.K.B.

15. E.J.B.T.

16. K.R.C.B.

17. I.P-O.C.

18. K.E.D.

19. S.B.D.

20. P.H.E.

21. K.I.A.H.

22. C.A.H.

23. L-Å.H.

24. A.P.H.

25. H.O.H.

26. B.A.J.

27. B.M.J.

28. J.A.J.

29. G.A-C.A.

30. H.L.K.

31. S.K.S.

32. J.K.

33. C.P.K.

34. B.M.M.

35. H.S.A.M.

36. O.E.R.M.

37. K.S.L-A.M.

38. A.M.

39. C.G.M.

40. J.C.N.

41. M.L.R.N.

42. A.N.

43. J.N.

44. U.G.S.N.

45. U.J-E.N.

46. K.E.N.G.

47. C.O.

48. J.O.

49. U.E.M.S.

50. C.S.

51. J.O.G.S.

52. L.K.A.S.

53. A.K.T.J.D.

54. C.W.T.T.

55. E.S.K.T.

56. E.K.T.

57. M.C.A.T.

58. G.K-M.Å.

**SAKEN**

Ansökan om tillstånd till dammsäkerhetshöjande åtgärder vid Järpforsens kraftverk i Arvika kommun, Värmlands län

---

**MARK- OCH MILJÖÖVERDOMSTOLENS DOMSLUT**

1. Mark- och miljööverdomstolen ändrar mark- och miljödomstolens dom på följande sätt.
  - a) Punkten 1 under rubriken Tillstånd i domslutet ska ha följande lydelse.
    1. Mark- och miljödomstolen lämnar Arvika Kraft AB tillstånd enligt 11 kap. 9 § och 16 kap. 2 b § miljöbalken till följande dammsäkerhetshöjande åtgärder vid Järpforsens vattenkraftverk
      - ändring av befintlig utskovsdamm, innebärande rivning samt återuppförande av utskovsdamm med erosionsskydd inom det område som framgår av figur 2 i bilaga 1 till mark- och miljödomstolens aktbilaga 40,
      - ändring av befintlig intagsdamm, innebärande påbyggnad och förstärkning,

- i samband med genomförandet av byggnadsåtgärderna anlägga tillfälliga fångdammar.

Om utskovdammen inte uppförs i samma läge som den befintliga ges Arvika Kraft AB rätt, enligt 28 kap. 10 § första stycket 4 miljöbalken, att utföra anläggningen och därmed sammanhängande åtgärder samt ta mark eller annat utrymme i anspråk inom det samfällda vattenområde som ingår i Järperudsälven i dess sträckning från sydspetsen av fastigheten A till en punkt belägen ca 50 m nordost om norra spetsen av denna fastighet (se karta i bilaga 5:1 till ansökan, mark- och miljödomstolens aktbilaga 1).

- b) Villkor 7 i domslutet upphävs.
2. Mark- och miljööverdomstolen avslår Länsstyrelsen i Värmlands läns yrkande om ersättning för rättegångskostnader i Mark- och miljööverdomstolen.
-

## YRKANDEN I MARK- OCH MILJÖÖVERDOMSTOLEN

**Arvika Kraft AB** har dels yrkat att Mark-och miljööverdomstolen ska ändra mark- och miljödomstolens dom så att bolaget tillåts att anlägga utskovsdammen i nytt läge genom att orden ”i samma läge” i första strecksatsen i punkten 1 under rubriken Tillstånd utgår. Bolaget har, för det fall domstolen anser att det krävs ett förordnande om tvångsrätt enligt 28 kap. 10 § första stycket 4 miljöbalken för att förlägga utskovsdammen i nytt läge, vidhållit yrkandet om tvångsrätt. Som bolaget får uppfattas anser bolaget att någon ersättning inte ska utgå vid förordnande om tvångsrätt. Bolaget har också yrkat ändring av mark- och miljödomstolens dom genom att villkor 7 om inventering m.m. vid avstängning av intagskanalen upphävs.

**Länsstyrelsen i Värmlands län** har yrkat att Mark-och miljööverdomstolen ska upphäva mark- och miljödomstolens dom och avvisa eller avslå ansökan i de delar som avser utskovsdammen med tillhörande erosionskydd, fångdammar och utrivning av bro alternativt återförvisa målet till mark- och miljödomstolen för ny prövning. Om Mark-och miljööverdomstolen skulle upphäva mark- och miljödomstolens dom i den del som avser tillstånd till fångdammar och det inte är möjligt för bolaget att bedriva vissa delar av den vattenverksamhet för vilken tillstånd meddelats i övrigt har länsstyrelsen yrkat att domstolen ska upphäva mark- och miljödomstolens dom och avvisa eller avslå ansökan även i dessa övriga delar alternativt återförvisa målet till mark- och miljödomstolen. Länsstyrelsen har yrkat ersättning för rättegångskostnader i Mark- och miljööverdomstolen.

**Parterna** har motsatt sig varandras ändringsyrkanden. Bolaget har också motsatt sig länsstyrelsens rättegångskostnadsyrkande.

Mark- och miljööverdomstolen har genom kungörelse gett berörda tillfälle att yttra sig skriftligen över bolagets överklagande, liksom över frågan om målet kan avgöras utan huvudförhandling samt slutföra sin talan i målet.

Ingen av de fastighetsägare som kan komma att beröras av att utskovsdammen anläggs i ett nytt läge och där beviljande av tvångsrätt enligt 28 kap. 10 § första



stycket 4 miljöbalken kan aktualiseras (fastigheten D och de delägande fastigheterna i det samfällda vattenområdet, se ansökan avsnitt 7.3, bilaga 5.2 till ansökan och förtydligande enligt mark- och miljödomstolens aktbilaga 40) har yttrat sig eller framställt något anspråk på ersättning.

## **MARK- OCH MILJÖÖVERDOMSTOLENS DOMSKÄL**

### **Utskovsdammen**

Mark- och miljödomstolen har bedömt att rivning och återuppbyggande av den befintliga utskovsdammen med erosionsskydd på samma plats kan likställas med sådant underhåll av en befintlig anläggning som enligt 28 kap. 11 § miljöbalken ger den som är skyldig att underhålla en vattenanläggning rätt att nyttja annans mark eller annat utrymme för arbeten eller åtgärder som behövs för att underhållsskyldigheten ska kunna fullgöras. Mark- och miljödomstolen ansåg därmed att bolaget hade vattenrättslig rådighet för detta genom det befintliga tillståndet för reglering av vattnet på den aktuella platsen och i övrigt med stöd av 2 kap. 4 § lagen (1998:812) med särskilda bestämmelser om vattenverksamhet (LSV), samt i den utsträckning det behövs beträffande erosionsskyddet, med stöd av tvångsrätt enligt 28 kap. 10 § första stycket 4 miljöbalken. Mark- och miljödomstolen bedömde att bolagets åtaganden avseende vattenreglering och vattenhushållning inte medför några andra ekologiska följd effekter än vad den befintliga dammanläggningen gör. Vidare bedömdes att den ansökta utformningen, där automatluckan är placerad på samma sida som insteget till fiskvägen, inte riskerar att försämra anlockningen till fiskvägen. Mark- och miljödomstolen bedömde sammanfattningsvis att det inte fanns något hinder mot att tillstånd gavs med hänsyn till de tillåtighets- och hänsynsregler som är tillämpliga i miljöbalken.

När det gäller uppförande av en ny utskovsdamm i ett nytt läge har mark- och miljödomstolen bedömt att detta utgör en ny vattenanläggning och att bolaget inte med stöd av det befintliga tillståndet kan bedriva vattenreglering vid en ny anläggning på en ny plats. Enligt mark- och miljödomstolen hade bolaget inte yrkat tillstånd att bedriva någon ny vattenreglering, varför bolaget inte kunde grunda rådighet på 2 kap. 4 § LSV

eller 28 kap. 10 § första stycket 4 miljöbalken. Mark- och miljödomstolen ansåg därmed att tillstånd för uppförande av en ny utskovsdamm i ett läge nedströms den befintliga inte kunde ges.

**Bolaget** har anfört sammanfattningsvis följande.

Bolaget äger såväl strömfallsfastigheten som de aktuella anläggningarna och har giltigt tillstånd till vattenreglering i vattendraget. Tillståndet gäller mot alla och envar och avser utförande av vattenanläggning, varför tillståndet ger en rätt att bibehålla anläggningen. Grundläggande vattenrättslig rådighet föreligger därför. Ansökan avser åtgärder för att förbättra dammsäkerheten vid en befintlig utskovsdamm, antingen genom uppförande av en ny damm på samma plats som den befintliga eller ett litet stycke nedströms. Utskovsdammen används för vattenreglering, såväl idag som efter ombyggnad, och för detta ändamål föreligger således vattenrättslig rådighet också enligt 2 kap. 4 § LSV, oavsett placeringen av dammen. Det är fråga om en liten damm och en mindre förflyttning förändrar inte påverkan på vattenmiljön i någon omfattning av betydelse. Enligt 11 kap. 17 § miljöbalken har den som äger en vattenanläggning en skyldighet att underhålla den så att det inte uppkommer skada för allmänna eller enskilda intressen genom ändringar i vattenförhållandena. Kravet på underhåll är motiverat av säkerhetsskäl. Av förarbetena framgår att kraven på skötsel och underhåll varierar med hänsyn till vattenverksamhetens och anläggningens art och omfattning och att störst krav bör ställas på dammar. Vidare anges att underhållsansvaret innebär en skyldighet inte bara att utföra löpande reparationer utan även att bygga om uttjänta anläggningar. Det vattenområde som kan komma att beröras av dammen i ett nytt läge utgörs av samfällt vattenområde. Bolaget anser att en rätt till tillträde föreligger med stöd av 28 kap. 11 § miljöbalken även för en något justerad placering men har också yrkat tvångsrätt med stöd av 28 kap. 10 § miljöbalken för att förfoga över området strax nedströms den befintliga dammen. Med ägarna av fastigheten D finns ett servitutsavtal som ger rätt att reparera, ersätta, underhålla och bibehålla utskovsdammen. Ingen av de berörda sakägarna har haft några synpunkter.

**Länsstyrelsen** har anfört sammanfattningsvis följande.

Ett offentlighetsrättsligt tillstånd att utföra viss vattenverksamhet torde inte i sig skapa en evig civilrättslig rätt att förfoga över vattnet inom ett område som ger erforderlig rådhighet. Någon närmare undersökning av vattendomen från 1944 och de civilrättsliga förhållanden som lagts till grund för domen har inte mark- och miljödomstolen eller bolaget presterat. Länsstyrelsen anser att det inte är möjligt att bara rakt av hänvisa till ett tillstånd i form av en vattendom för att det ska anses vara visat att erforderlig rådhighet finns. Någon sådan presumptionsregel finns inte. Länsstyrelsen anser inte heller att det faktum att bolaget är innehavare av den fallrätt som är knuten till strömfallsfastigheten som ägs av bolaget i sig visar att behövlig rådhighet föreligger. Den vattenrättsliga rådhigheten är inte knuten till vattenanläggningen utan till rådhighet över vattnet inom det område där verksamheten ska bedrivas. Huruvida bolaget äger dammen eller inte har därför inte avgörande betydelse för rådhigheten. Bolaget har dock inte visat att det äger dammen/hela dammen. För att underhåll ska föreligga krävs att den befintliga vattenanläggning som ska underhållas är i tillståndsgivet skick, att det är fråga om rena underhållsåtgärder och att det råder fullständig identitet mellan befintlig anläggning före och efter att aktuella åtgärder vidtagits. I förevarande fall ska en ombyggnation av dammen ske och dammen ändras. Identitetskravet kan därmed inte anses uppfyllt och vattenrättslig rådhighet kan inte anses föreligga med stöd av 28 kap. 11 § miljöbalken. Någon tvångsrätt har mark- och miljödomstolen inte beslutat om. Det har inte varit möjligt för mark- och miljödomstolen att besluta om tvångsrätt för åtgärder i dammens befintliga läge då bolaget inte framställt något yrkande om tvångsrätt för dessa åtgärder. Om vattenrättslig rådhighet föreligger på annan grund avseende utskovsdammen och erosionsskydden har inte mark- och miljödomstolen prövat. Av mark- och miljödomstolens dom framgår därför inte att erforderlig vattenrättslig rådhighet föreligger avseende utskovsdammen med tillhörande erosionsskydd. Bestämmelsen i 28 kap. 11 § miljöbalken bör bara kunna tillämpas om de åtgärder som ansökan avser krävs för att tillgodose angelägna allmänna intressen. Annars riskerar den att inkräkta alltför mycket på enskilda intressen.

Länsstyrelsen anser att det inte rör sig om en ombyggnation när det byggs en ny damm i ett nytt läge och det är för processbehörighet inte tillräckligt att åberopa legal rådighet enligt 2 kap. 4 § LSV utan det krävs att rådighet över en fastighets vatten grundas på äganderätt till fastigheten, en upplåtelse från fastighetsägaren eller, enligt vad som är särskilt föreskrivet, på en särskild tvångsrätt. Bestämmelsen i 28 kap. 11 § miljöbalken ger den som är skyldig att underhålla en vattenanläggning rätt att nyttja annans mark eller annat utrymme för arbeten eller åtgärder som behövs för att underhållsskyldigheten ska kunna fullgöras. Att uppföra en ny vattenanläggning i ett nytt läge handlar inte om underhåll av en befintlig vattenanläggning. Bestämmelsen i 28 kap.

11 § miljöbalken om tillträde till annans fastighet för underhåll av en vattenanläggning är inte tillämplig i detta fall. Ett tillstånd till den befintliga utskovsdammen kan inte nyttjas för att anlägga en ny damm i ett nytt läge. Ett tillstånd som ger rätt att reglera vatten med en befintlig damm ger inte rätt att reglera vatten med en ny damm i ett nytt läge. För att uppföra en ny damm i ett nytt läge krävs ett nytt tillstånd. För att bedriva vattenverksamhet i form av vattenreglering med en ny damm i ett nytt läge krävs också ett nytt tillstånd. Bolaget har förbisett behovet att ansöka om tillstånd för att bedriva vattenverksamhet vid den nya dammen i det nya läget. Det misstaget har fått återverkningar på bolagets möjligheter att erhålla tvångsrätt. Utan rätt att bedriva vattenreglering har inte bolaget möjlighet att erhålla tvångsrätt på den grunden att det handlar om att utföra vattenverksamhet som avser vattenreglering enligt 28 kap. 10 § första stycket 4 miljöbalken. Den civilrättsliga rådigheten ska föreligga vid ansökningstillfället eftersom det är en processförutsättning. Processekonomiska skäl talar för att rådigheten ska vara utredd vid ansökningstillfället så att domstolen inte ska behöva gå in i en sakprövning om verksamheten ändå inte får utföras på grund av det saknas behövlig civilrättslig rådighet. Det är svårt för enskilda fastighetsägare att uppmärksamma frågor om och göra relevanta invändningar kring den civilrättsliga rådigheten i vattenmål. Det saknar därför betydelse att berörda fastighetsägare inte haft några synpunkter. Det finns inte utrymme för några ”mindre kränkningar” när det är fråga om inskränkning i en sådan grundläggande rättighet som äganderätten och det är i detta fall heller inte fråga om enbart obetydliga inskränkningar i enskildas rättigheter.

*Mark- och miljööverdomstolens bedömning*

Som bolaget har anfört har den som har tillstånd för en vattenanläggning rätt att bibehålla anläggningen liksom skyldighet att underhålla den. För underhåll av en vattenanläggning föreligger tillträdesrätt enligt 28 kap. 11 § första stycket miljöbalken. Underhållsskyldigheten innefattar även att bygga om uttjänta anläggningar (se prop. 1997/98:45 del 2 s. 139). Att uppföra en ny utskovsdamm med samma placering som den befintliga är enligt Mark- och miljööverdomstolen att betrakta som underhåll. Mark- och miljööverdomstolen instämmer därmed i mark- och miljödomstolens bedömning att bolaget har sådan rådighet som krävs för att tillstånd till rivning och återuppbyggnad av den befintliga utskovsdammen på samma plats ska kunna ges. Det som länsstyrelsen har anfört i rådighetsfrågan i sitt överklagande hit förändrar inte denna bedömning. Mark- och miljööverdomstolen anmärker att tillträdesrätt enligt 28 kap. 11 § första stycket miljöbalken föreligger utan särskilt förordnande och att det av samma bestämmelses andra stycke framgår att den underhållsskyldige ska betala ersättning för skada och intrång samt att talan om sådan ersättning väcks vid mark- och miljödomstol av den ersättningsberättigade genom ansökan om stämning.

Mark- och miljööverdomstolen delar mark- och miljödomstolens bedömning att bolagets befintliga tillstånd avseende Järpforsens vattenkraftverk inte kan grunda rätt till vattenreglering i form av en ny utskovsdammen förlagd i nytt läge och att det således krävs särskilt tillstånd för detta. Mark- och miljödomstolen har ansett att bolaget inte har ansökt om tillstånd för en ny utskovsdammen förlagd i nytt läge med följd att sådant tillstånd inte har kunnat ges. Enligt Mark- och miljööverdomstolen måste emellertid bolagets talan, såsom den slutligen bestämts i mark- och miljödomstolen, uppfattas så att bolaget, för det fall domstolen anser att särskilt tillstånd krävs, ansöker om sådant tillstånd. Att bolaget i första hand har gjort gällande att särskilt tillstånd inte krävs bör inte tolkas motsatsvis.

Fråga är därefter om bolaget har erforderlig rådighet för att ges tillstånd till denna vattenreglering. Utskovsdammen innefattar vattenreglering som sker till förmån för den tillståndsgivna vattenverksamheten vid Järpforsens kraftverk. Som bolaget har

anfört föreligger således rådighet enligt 2 kap. 4 § LSV. I fråga om civilrättslig förfoganderätt över området har bolaget i förhållande till fastigheten D åberopat ett servitutsavtal och i förhållande till de delägande fastigheterna i det sam-fällda vattenområdet yrkat tvångsrätt enligt 28 kap. 10 § första stycket 4 miljöbalken. Som länsstyrelsen har framhållit är rådighet visserligen en processförutsättning och en ansökan kan därför avvisas om sökanden inte redan i samband med att processen inleds gör gällande att civilrättslig förfoganderätt föreligger t.ex. genom avtal eller framställer ett yrkande om tvångsrätt. Den närmare bedömningen av om civilrättslig förfoganderätt föreligger eller om det finns förutsättningar för att ge tvångsrätt görs emellertid inte inom ramen för en prövning av om processförutsättningen rådighet föreligger utan först i samband med att ansökningen prövas i sak (jfr NJA 2012 s. 362 punkten 8 och MÖD 2022:21). Om ansökan inte har avvisats i den inledande prövningen ska frågan om civilrättslig förfoganderätt bedömas med utgångspunkt i det underlag som då har åberopats och de yrkanden om tvångsrätt som då har framställts.

Det servitutsavtal som bolaget har åberopat är obegränsat i tiden och uppfyller enligt Mark- och miljööverdomstolens bedömning även i övrigt de krav för rådighet som följer av 2 kap. 1 och 2 § LSV. Bolaget har således erforderlig rådighet för uppförande av utskovsdammen i nytt läge till den del åtgärden kan komma att beröra fastigheten D. Som framgår av det tidigare kan tvångsrätt enligt 28 kap.

10 § första stycket 4 miljöbalken beviljas i förhållande till de delägande fastigheterna i det samfälliga vattenområdet.

Mark- och miljödomstolen har visserligen inte prövat frågan om tillstånd för utskovsdammen placerad i nytt läge. Av processekonomiska skäl och då ytterligare utredning av denna fråga inte krävs bedömer Mark- och miljööverdomstolen att frågan nu kan prövas av Mark- och miljööverdomstolen. Mark- och miljööverdomstolen bedömer att den mindre förflyttning nedströms av utskovsdammen som kan komma i fråga inte kan ha annat än marginell påverkan. De skäl som mark- och miljödomstolen har anfört till stöd för att meddela tillstånd för rivning och uppförande av utskovsdammen i samma läge gör sig därför gällande på motsvarande sätt också om dammen placeras i nytt läge.

Tillstånd ska därmed ges även för utskovsdammen placerad i nytt läge något nedströms den befintliga dammen. Det är en förutsättning för tillstånd att tvångsrätt beviljas i förhållande till de delägande fastigheterna i det samfälliga vattenområdet. Bolagets yrkande om detta ska därför bifallas. Förändringen i förhållande till den befintliga utskovsdammen är liten. Bolaget har ansett att någon ersättning inte ska utgå och ingen av de delägande fastigheterna har yrkat ersättning. Under sådana förhållanden kan det inte anses motiverat att föranstalta om någon ersättning till de delägande fastigheterna.

### **Intagskanalen (tilloppskanalen) – villkor 7**

Mark- och miljödomstolen har genom villkor 7 föreskrivit att, inför arbetena på intagsdammen, det område i intagskanalen som stängs av med fångdamm alternativt med befintlig spärrdamm ska inventeras med avseende på flodpärlmussla och att eventuella exemplar ska flyttas till lämplig plats uppströms, innan området torrläggs. Vidare ska, i samband med avsänkning av vattenområdet, intagskanalen kontrolleras med avseende på förekomst av fisk och flodkräftor i eventuellt kvarvarande vattenansamlingar/höljor och eventuella exemplar flyttas till lämplig plats.

**Bolaget** har anfört sammanfattningsvis följande.

Tillstånd att bibehålla och nyttja Järforsens kraftverk meddelades genom dom 1944. Tillståndet omfattade uppförande av spärrdamm över älven (idag benämnd utskovsdamm), tilloppskanal, dammbyggnad för intag, tubledning, kraftstation och avloppskanal samt tillstånd att från spärrdammen genom tilloppskanalen och tubledningen avleda vattnet i älven till kraftstationen. Enligt de vattenhushållningsbestämmelser som fastställdes ska vattennivån i älven uppströms spärrdammen inte överskrida vissa höjder under året. Tillståndet från 1944 omprövades genom dom 2003 och skyldighet att anlägga och bibehålla en fiskväg förbi utskovsdammen föreskrevs, samt vattenhushållningsbestämmelser kopplade till fiskvägen. Det är således en befintlig anläggning med ett antal anläggningsdelar, bland annat en intagskanal (benämnd tilloppskanal) med avstängningsanordning. Det finns villkor föreskrivna men ingen sänkingsgräns eller uttrycklig begränsning av användningen av avstängningsanordningen. Mark- och

miljödomstolen har bedömt att gällande tillstånd inte innefattar en rätt att stänga kanalen med den avstängningsanordning som finns idag, eller att torrlägga kanalen med utskovsdammen. Detta är uppenbart felaktigt. Domstolen har även uttalat att vattenanläggningen har funnits lång tid och att ett nytt naturtillstånd etablerats i intagskanalen och intagsdammen, varför villkoret för torrläggningen inför åtgärder på intagsdammen har föreskrivits.

Bolaget anser att när det finns ett gällande tillstånd är det inte fråga om att bedöma om ett nytt naturtillstånd föreligger eller inte (jfr MÖD 2007:32). Däremot kan EU-rättsliga bestämmelser innebära att särskilda skyddsåtgärder behöver vidtas (jfr MÖD 2012:56). Mark- och miljödomstolen har motiverat villkor 7 med att det inträtt ett nytt naturtillstånd och utan några särskilda omständigheter som tyder på en sådan förekomst, ändå föreskrivit krav på inventering av flodpärlmussla innan torrläggning samt kontroll av fisk och flodkräfta och eventuell förflyttning av dessa. I sak har bolaget inget att erinra mot att genomföra erforderliga undersökningar och åtgärder, men anser inte att mark- och miljödomstolens resonemang rörande rätten till avstängning är korrekt, och inte heller att villkoret är motiverat utifrån förhållandena på platsen. Någon rätt till avsänkning av intagskanalen har inte yrkats av bolaget eftersom en rätt till detta föreligger enligt gällande tillstånd.

**Länsstyrelsen** har anfört sammanfattningsvis följande.

Även åtgärder inom en vattenanläggning, t.ex. en kanal, där anläggningen och vattenverksamheten är tillståndsgiven kan utgöra vattenverksamhet och kräva tillstånd (se t.ex. Mark- och miljööverdomstolen dom den 24 november i mål nr M 11318-21). 1944 års dom omfattar anläggande av en tilloppskanal med en viss utformning men något tillstånd till vattenverksamhet som innebar avstängning eller torrläggning av tilloppskanalen meddelades inte genom domen. Det finns således inte något tidigare gällande tillstånd till avsänkning av intagskanalen och mark- och miljödomstolen borde därför inte ha medgett avsänkning av intagskanalen. Då någon tidigare gällande rätt att avsänka tilloppskanalen inte föreligger får bolaget finna sig i de villkor för avsänkningen som mark- och miljödomstolen föreskrivit i villkor 7. Villkoret innebär



inte någon inskränkning i någon rätt enligt tidigare gällande tillstånd och villkoret är miljömässigt motiverat.

#### *Mark- och miljööverdomstolens bedömning*

1944 års tillståndsdom omfattar intagskanalen med avstängningsanordning. De villkor som föreskrevs i domen innefattar ingen sänkningsgräns för vattenföringen i intagskanalen eller begränsning avseende användningen av avstängningsanordningen i övrigt. Den omprövning som gjordes år 2003, som innebar att fiskvägen förbi utskovsdammen anlades, föranledde inte några ändrade villkor för intagskanalen och dess avstängningsanordning. I ansökan anförde Kammarkollegiet, som samrått med länsstyrelsen, angående tillståndet enligt 1944 års dom att tillståndshavaren inte ålagts att bygga någon fiskväg och släppa erforderlig minimitappning. I omprövningsdomen föreskrevs en minimitappning i Järperudsälvens naturliga fåra. Den minimitappningen kan upprätthållas även vid avstängning av intagskanalen och intagsdammen. Under sådana förhållanden får tillståndet anses omfatta tillfällig avsänkning av vattennivån i intagskanalen liksom tillfällig torrläggning av kanalen. Till skillnad från vad som var fallet i Mark- och miljööverdomstolens mål nr M 11318-21 är det inte fråga om någon sådan permanent avsänkning som kan kräva tillstånd. Som bolaget har anfört kan därmed villkor för en tillfällig avsänkning eller torrläggning av intagskanalen inte föreskrivas med mindre än att det framkommit att särskilda skyddsåtgärder behöver vidtas. Utredningen ger inte tillräckligt stöd för att så är fallet. Villkor 7 ska därmed upphävas.

#### **Bro och tillfälliga fångdammar**

Länsstyrelsen har ifrågasatt om servitutsavtalet avseende fastigheten D kan anses omfatta rätt att riva den befintliga bron. Mark- och miljööverdomstolen delar mark- och miljödomstolens bedömning att servitutsavtalet medför rådighet för bolaget även i den delen.

Mark- och miljööverdomstolen gör inte någon annan bedömning än mark- och miljödomstolen i fråga om rådigheten över och tillåtligheten av att anlägga tillfälliga fångdammar bestående av fyllnadsmassor. Mark- och miljööverdomstolen konstaterar att rätt till tillträde för att anlägga tillfälliga fångdammar i samband med underhåll av anläggningen föreligger enligt 28 kap. 11 § första stycket miljöbalken.

### **Rättegångskostnader**

Mark- och miljööverdomstolens ställningstaganden innebär att bolagets överklagande ska bifallas och länsstyrelsens överklagande avslås. Mark- och miljööverdomstolen bedömer att länsstyrelsens rättegångskostnader i allt väsentligt är hänförliga till länsstyrelsens eget överklagande och således inte har uppkommit genom bolagets överklagande. Någon rätt till ersättning för dessa rättegångskostnader föreligger därför inte (se 25 kap. 2 § andra stycket miljöbalken). Länsstyrelsens yrkande om ersättning för rättegångskostnader i Mark- och miljööverdomstolen ska därmed avslås.

### **HUR MAN ÖVERKLAGAR**, se bilaga B

Överklagande senast 2025-02-17

I avgörandet har deltagit hovrättsråden Karin Wistrand, Gösta Ihrfelt, referent, och Åsa Hanna samt tekniska rådet Annika Billstein Andersson.

Föredragande har varit Cecilia Lönnqvist.



VÄNERSBORGS TINGSRÄTT  
Mark- och miljödomstolen

**DOM**  
2023-07-06  
meddelad i  
Vänerns borg

Mål nr M 3022-20

## PARTER

### Sökande

Arvika Kraft AB

Ombud:

A.A.

## SAKEN

Ansökan om tillstånd till dammsäkerhetshöjande åtgärder vid Järpforsens kraftverk;  
Arvika kommun, Värmlands län

---

## DOMSLUT

### Tillstånd

1. Mark och miljödomstolen lämnar Arvika Kraft AB tillstånd enligt 11 kap. 9 § och 16 kap. 2 b § miljöbalken till följande dammsäkerhetshöjande åtgärder vid Järpforsens vattenkraftverk
  - ändring av befintlig utskovsdamm, innebärande rivning samt återuppförande i samma läge av utskovsdamm med erosionsskydd,
  - ändring av befintlig intagsdamm, innebärande påbyggnad och förstärkning,
  - i samband med genomförandet av byggnadsåtgärderna anlägga tillfälliga fångdammar.
2. Mark och miljödomstolen lämnar Arvika Kraft AB tillstånd enligt 11 kap. 9 § miljöbalken till
  - utrivning av befintlig bro över tilloppskanalen,
  - uppförande av ny rörbro eller vägbank med trummor över tilloppskanalen på den plats och med den maximala utbredning som redovisas i teknisk beskrivning planritning M:A1:03 *Järpforsen -utskovsdamm alternativ 2*.

Allt i huvudsaklig enlighet med vad som anges i teknisk beskrivning, bilaga 2 till ansökan, om det inte regleras särskilt av villkoren nedan.

Dok.Id 483071

Postadress	Besöksadress	Telefon	Telefax	Expeditionstid
Box 1070 462 28 Vänerns borg	Hamngatan 6	0521-27 02 00 E-post: <a href="mailto:mmd.vanersborg@dom.se">mmd.vanersborg@dom.se</a> <a href="http://www.domstol.se/vanersborgs-tingsratt/">www.domstol.se/vanersborgs-tingsratt/</a>		måndag – fredag 08:00–16:00

### Villkor

Följande villkor ska gälla för verksamheten.

1. Verksamheten ska bedrivas i huvudsaklig överensstämmelse med vad sökanden angett och åtagit sig i målet.
2. Arbeten i vattenområde ska utföras så att störande grumling begränsas i möjligaste mån och med iakttagande av de försiktighetsåtgärder som sökanden har åtagit sig.

I samband med anläggande och avveckling av fångdammar samt andra liknande grumlande arbeten ska siltgardiner/geotextil eller motsvarande ändamålsenlig skyddsåtgärd användas i syfte att minimera spridning av grumling.

3. Arbeten som kan medföra grumling i Järperudsälven får inte ske under perioden 1 september till 15 februari.
4. De massor som tillförs eller återanvänds inom projektet ska uppfylla kriterierna för mindre än ringa risk. Bedömning av föroreningsinnehåll ska ske enligt Naturvårdsverkets handbok 2010:1 *Återvinning av avfall i anläggningsarbeten*.
5. Rutiner ska finnas för att förebygga och motverka att spridning av invasiva arter sker.
6. Den nya bron ska utformas så att någon barriäreffekt för vattenlevande organismer inte uppstår.
7. Inför arbeten på intagsdammen ska det område i intagskanalen som avstängs med fångdamm alternativt befintlig spärrdamm inventeras med avseende på flodpärlmussla. Eventuella exemplar flyttas till lämplig plats uppströms, innan området torrläggs.

I samband med avsänkning av vattenområdet ska intagskanalen kontrolleras

med avseende på förekomst av fisk och flodkräftor i eventuellt kvarvarande vattenansamlingar/höljor. Eventuell fisk och flodkräftor ska flyttas till lämplig plats.

Samtliga åtgärder ska ske i samråd med tillsynsmyndigheten och formerna för hanteringen ska framgå i kontrollprogrammet.

8. Erforderlig beredskap ska finnas för att undvika utsläpp av förorenade ämnen och en handlingsplan för läckage av petroleumprodukter ska upprättas. Saneringsutrustning och oljelänsor ska finnas lätt tillgängligt på arbetsplatsen.
9. Arbetsmaskiner som används i eller i närheten av vattenområdet ska vara försedda med slangbrottsventiler. Hydraulvätskor ska vara biologiskt nedbrytbara.
10. Ytor där uppställning och tankning av fordon sker ska placeras och utformas så att eventuellt spill av bränsle, olja eller andra föroreningar inte riskerar att förorena omgivande mark eller vattenområde.
11. Maskiner m.m. som ska användas i vatten ska desinficeras, alternativt uppnå torrhet före kontakt med vatten i syfte att undvika risk för spridning av kräftpest.
12. Sökanden ska vid utförande av ansökta åtgärder innehålla Naturvårdsverkets riktlinjer för buller från byggarbetsplatser, NFS 2004:15.
13. Samtliga arbeten ska utföras så att berörda ledningar inom området inte riskeras att skadas.
14. Ett aktuellt kontrollprogram ska finnas för verksamheten och ska följas. Sökanden ska i samråd med tillsynsmyndigheten ta fram och, senast tre månader innan de tillståndsgivna åtgärderna påbörjas, ge in förslag till kontrollprogram till tillsynsmyndigheten.

**Arbetstid**

De tillståndsgivna arbetena ska vara utförda inom fem (5) år från den dag då domen vunnit laga kraft i tillståndsdelen.

**Oförutsedd skada**

Anmälan av ersättning för oförutsedd skada på grund av de ansökta vattenverksamheterna får framställas inom fem (5) år räknat från arbetstidens utgång.

**Verkställighetsförordnande**

Tillståndet får tas i anspråk även om domen inte vunnit laga kraft.

**Specifik miljöbedömning**

Mark- och miljödomstolen slutför den specifika miljöbedömningen.

**Prövningsavgift**

Prövningsavgiften fastställs till 35 000 kr. Avgiften är betald.

**Rättegångskostnad**

Arvika Kraft AB ska ersätta Länsstyrelsen Värmland med 16 000 kr.

---

## Innehåll

BAKGRUND .....	6
TIDIGARE BESLUT .....	7
YRKANDEN M.M.....	8
ANSÖKAN.....	9
Höjdsystem .....	10
Områdesbeskrivning .....	10
Prövningens omfattning.....	11
Teknisk beskrivning .....	13
Beskrivning av befintliga anläggningar.....	13
Planerade åtgärder.....	14
Utskovsdamm .....	14
Bro över intagskanal.....	15
Intagsdamm .....	16
Fyllningsdamm vid intagsdamm.....	16
Tillfälliga fångdammar .....	16
Masshantering .....	17
Anläggande av arbetsväg.....	19
Alternativredovisning.....	20
Miljökonsekvensbeskrivning, MKB, m.m.....	20
Miljökvalitetsnormer för vatten.....	21
Grumling .....	22
Föroreningar, skyddsåtgärder m.m.....	22
Artskydd.....	23
Strandskydd .....	24
Särskilt för vattenverksamhet.....	24
Tillåtlighetsfrågor .....	26
Samråd .....	28
Verkställighetsförordnande.....	28
Prövningsavgift .....	28
INKOMNA SYNPKTER.....	28
Länsstyrelsen i Värmlands län .....	29
Miljö- och hälsoskyddskontoret i Arvika kommun .....	35
Älvräddarnas Samorganisation.....	35

Skanova AB .....	38
Ellevio AB .....	39
Enskilda fastighetsägare .....	39
SÖKANDENS BEMÖTANDEN M.M. ....	39
Länsstyrelsens synpunkter .....	39
Miljö- och hälsoskyddskontoret i Arvika kommun .....	42
Älvräddarnas samorganisation .....	43
Skanova och Ellevio .....	43
Enskildas synpunkter .....	43
Mark- och miljödomstolens föreläggande om kompletteringar .....	43
Huvudförhandling .....	49
DOMSKÄL .....	50
Rådighet .....	50
Specifik miljöbedömning .....	52
Tillåtlighet .....	52
Villkor .....	55
Kontroll av verksamheten .....	58
Verkställighetsförordnande .....	58
Kostnader .....	58
HUR MAN ÖVERKLAGAR .....	59

## **BAKGRUND**

Arvika Kraft AB, 556829-3269, äger Järpforsens vattenkraftverk som är beläget ca 25 km norr om Arvika. Kraftverket byggdes i huvudsak 1936 och består av flera dammar uppströms kraftstationen, bl.a. en utskovsdamm och en intagsdamm. De har nu bedömts vara i dåligt skick och i behov av åtgärder för att förbättra dammsäkerheten. Arvika kraft AB ansöker därför nu om tillstånd att utföra erforderliga reparationsåtgärder genom att ersätta den befintliga utskovsdammen med en ny damm i direkt anslutning till den befintliga samt att reparera och förstärka intagsdammen. För åtgärdernas genomförande krävs att en gångbro över intagskanalen ersätts med en ny konstruktion och anläggande av tillfälliga fångdammar under arbetstiden. Ansökan innebär ingen förändring i övrigt av befintlig vattenkraftanläggning eller i driften av denna.



De ansökta åtgärderna bedöms kunna ge upphov till viss negativ påverkan för vattenmiljön under arbetstiden. Påverkan är dock tillfällig och med vidtagande av föreslagna skyddsåtgärder bedöms konsekvenserna för vattenmiljön bli små.

Till ansökan har bifogats bl.a. teknisk beskrivning (bilaga 2 till ansökan), TB, och miljökonsekvensbeskrivning (bilaga 3 till ansökan), MKB.

### **TIDIGARE BESLUT**

Tillstånd att utnyttja vattenkraften i Järperudsälven mellan Storängen och sjön Vassbotten i Gunnarskogs socken, Värmlands län meddelades av Västerbygdens vattendomstol i mål A.M 8/1936 i dom den 2 februari 1944. Av domen framgår följande.

Anläggningen har följande delar.

- En spärrdamm över älven med ett utskov vars tröskel ligger på höjden + 46,85 m i högra ändan, + 46,90 m i mitten och + 46,89 m i vänstra ändan. Dammyggnaden har krönet har vid det högra landfästet på höjden + 49,13 m och vid det vänstra på höjden + 49,20 m.
- En tillloppskanal till intagsbassäng med en i kanalen utförd avstängningsdamm. Avstängningsdammens tröskel ligger på höjden + 46,465 m och krönet vid landfästena ligger på höjden + 49,75 m.
- En intagsdamm med dammbassäng, Dammyggnaden omsluter bassängen på hela dess nedströmssida och en del av dess vänstra sida. I övrigt begränsas bassängen av jordvallar. Murarnas och vallarnas krön ligger på höjden omkring + 49,00 m. Tubintaget har tröskelhöjden + 44,66 m.
- En tubledning, en kraftstation, och en avloppskanal.

Angivna höjdsiffror hänför sig till en fastställd fixpunkt, belägen 49,88 m under ett märke i form av ett kors som inhuggits i jordfast sten på Järperudsälvens högra strand, nedströms kanalintaget.

Enligt domen ska anläggningens ägare sköta spärrdammen över älven så att vattennivån i älven uppströms spärrdammen under tiden den 1 april - den 31 oktober inte överskrider höjden +48,40 m och under tiden den 1 november - den 31 mars inte överskrider höjden +48,60 m.

Domen från 1944 överklagades i fråga om ersättning för vattenkraft till Vattenöverdomstolen, som i dom den 11 december 1945 undanröjde vattendomstolens dom i dessa delar samt återförvisade målet (VÖD 1945-12-11).

Tillståndet från 1944 omprövades genom Miljödomstolens vid Vänersborgs tingsrätt dom den 22 augusti 2003 i mål nr M 276-02. Det föreskrevs då en skyldighet för tillståndshavaren att

- bygga och för framtiden sköta och underhålla en fiskväg förbi regleringsdammen (dvs. den damm som i tillståndet benämns spärrdamm, domstolens anm.) och genom fiskvägen under perioden 1.4-15.11 släppa 0,11 m<sup>3</sup>/s eller, om tillrinningen är lägre, hela tillrinningen,
- under resterande delar del av året genom lämpligt utskov släppa 0,11 m<sup>3</sup>/s eller, om tillrinningen är lägre, hela tillrinningen, samt
- hålla fiskvägen fullt öppen då det finns överskottsvatten under perioden 1.4 - 15.11.

#### **YRKANDEN M.M.**

1. Arvika Kraft AB (sökanden) yrkar, så som talan slutligt bestämts, att mark- och miljödomstolen meddelar tillstånd enligt miljöbalken (MB) till dammsäkerhetshöjande åtgärder vid dammanläggningar tillhörande Järpforsens vattenkraftverk innefattande

- a) rivning av befintlig samt återuppförande av ny utskovsdamm samt anläggande av erosionsskydd
- b) utrivning av befintlig samt uppförande av ny bro över intagskanalen,
- c) påbyggnad och förstärkning av intagsdammen, samt
- d) i samband med genomförandet av byggnadsåtgärderna anlägga tillfälliga fångdammar.

Allt i huvudsaklig enlighet med vad som anges i teknisk beskrivning, bilaga 2 till ansökan.

2. Sökanden yrkar även att mark- och miljödomstolen

a) fastställer arbetstiden för ansökta åtgärder till 5 år från den dag domen vinner laga kraft,

b) bestämmer tiden för anmälan av ersättning för oförutsedd skada på grund av de ansökta vattenverksamheterna till 5 år räknat från utgången av arbetstiden,

c) förordnar att det blivande tillståndet får tas i anspråk även om domen inte har vunnit laga kraft, så kallat verkställighetsförordnande,

d) föreskriver villkor i enlighet med sökandens förslag, samt

e) godkänner den till ansökan bifogade miljökonsekvensbeskrivningen (MKB).

### **Förslag till villkor**

Sökanden föreslår, såsom talan slutligt bestämts, att ett tillstånd ska förenas med följande villkor:

1. Verksamheten ska bedrivas i huvudsaklig överensstämmelse med vad sökanden angivit i ansökan eller i övrigt åtagit sig i målet.

2. Arbeten i vatten ska utföras så att störande grumling begränsas i möjligaste mån.

3. Erforderlig beredskap ska finnas för att undvika att undvika utsläpp av förorenade ämnen och en handlingsplan för läckage av petroleumprodukter ska upprättas.

4. Maskiner ska desinficeras, alternativt uppnå torrhet före kontakt med vatten i syfte att undvika risk för spridning av kräftpest.

5. Sökanden ska vid utförande av ansökta åtgärder innehålla Naturvårdsverkets riktlinjer för buller från byggarbetsplatser, NFS 2004:15.

6. Sökanden ska senast tre månader innan de tillståndsgivna åtgärderna påbörjas ge in förslag till kontrollprogram till tillsynsmyndigheten.

### **ANSÖKAN**

Ansökan har, med kompletteringar och bilagor, redovisats enligt följande.

### **Höjdsystem**

Som referenssystem för höjdangivelser används SWEREF 99 12 00 i ansökan samt bilagor.

### **Områdesbeskrivning**

#### *Allmänt*

För en närmare beskrivning av omgivningsförhållandena hänvisas till MKB:n. Nedan följer en kortare sammanfattning.

Järpforsens vattenkraftverk är beläget längs med Järperudsälven ca 25 km norr om Arvika, i Byälvens avrinningsområde. Kraftverkets anläggningsdelar är belägna inom ett område av ca 2 km. De delar som berörs av nu aktuell ansökan är belägna ca 1-2 km nordost om kraftstationen.

Naturmiljön längs älven består i huvudsak av skogsmark med begränsade inslag av jordbruksmark. Älvens lopp varierar med ett dominerade lugnflytande och svagt strömmande lopp. I anslutning till de planerade arbetsområdena finns inte några skyddade naturområden eller särskilt utpekade landlevande arter. Strax norr om det planerade arbetsområdet för utskovsdammen finns en fornlämning. I övrigt finns det inte några kulturhistoriska intressen i området.

Närmaste fritidshus är beläget ca 50 m norr om intagsdammen och närmaste permanentbostad över 500 m.

Järpforsen omfattas av Arvika kommuns översiktsplan antagen den 26 november 2007. Det anges dock inte något särskilt gällande området och det finns inte någon detaljplan för område.

#### *Hydrologi och vattenmiljö*

Järperudsälven utgör ett biflöde till Vaggeälven och rinner från sjön Treen till sjön Vassbotten samt hör till Byälvens avrinningsområde. Det förekommer olika uppgifter om älvens längd som uppges vara mellan 13-17 km lång.

Uppgifter om vattenföring för Järperudsälven vid Järpforsen kraftverk har beräknats av SMHI (1998-01-19).

<b>Vattenföring</b>	<b>Flöde (m<sup>3</sup>/s)</b>
Högvattenföring 100 år, HQ100	20
Högvattenföring 50 år, HQ50	18
Medelhögvattenföring, MHQ	8,1
Medelvattenföring, MQ	1,8
Medellågvattenföring, MLQ	0,3

*Tabell 1.*

Järperudsälven är av Naturvårdsverket utpekad som ett värdefullt vatten med hänvisning till förekomsten av flodkräfta, reproducerande bestånd av flodpärlmussla och en unik stam av öring. Utifrån elfisken kan det förväntas att öring, mört och elritsa förekommer vid arbetsområdet och det är även möjligt att abborre och gädda kan förekomma vid delar av kanalen och intagsdammen. Lokaler för flodpärlmussla kan antas förekomma längs hela Järperudsälvens sträckning.

### **Prövningens omfattning**

Planerade åtgärder avser att höja dammsäkerheten genom reparation och ersättning av befintliga anläggningsdelar. Det föreligger en skyldighet för Arvika Kraft i egenkap av dammägare att säkerställa att anläggningen uppfyller erforderliga krav på säkerhet. Åtgärderna påverkar inte kraftverksdriften i övrigt och det finns därmed inte skäl att även inkludera denna i prövningen.

Ansökta åtgärder innebär inte någon ändring av driften av kraftverket eller vattenhushållningsbestämmelserna i övrigt. Det finns därför inte skäl att inom ramen för denna prövning hantera frågor om miljöpassning, och detta omfattas inte heller ansökan.

Järpforsens kraftverk ska prövas 2035 enligt nationella planen och frågor om miljöanpassningar avvaktas därför till samlade prövningen för att få en effektgivande och

lämplig utformning. Ansökta åtgärder saknar betydelse för kommande prövningar enligt den nationella planen.

Det kan även påpekas att anläggningen efter prövningen 2003 (mål nr M 276-02) förseddes med en naturanpassning i enlighet med länsstyrelsens förslag.

#### *Åtgärdernas syfte*

De ansökta åtgärderna är i sin helhet och uteslutande säkerhetshöjande och angelägna att genomföra för att säkerställa anläggningens funktion och säkerhet. Detta sker dels genom förstärkning och renovering av dammkonstruktioner, dels genom förbättrad avbördningssäkerhet och ökad avbördningskapacitet. Elproduktionen vid Järpforsens kraftverk påverkas inte. Ansökan innebär inte någon förändring av driften av vattenkraftverket eller regleringen av Järpforsen och miljökonsekvenserna har bedömts som mycket små och begränsade till arbetstiden.

Samtliga åtgärder syftar till att öka dammsäkerheten. Att öka utskovsdammens avbördningskapacitet utgör en del i att höja anläggningens säkerhet eftersom det innebär att högre flöden kan avbördas vid dammen. Detta är en säkerhetsåtgärd för att undvika risken för ett dammhaveri och har inte någon betydelse för kraftverkets kapacitet eller regleringen av Järpforsen. Anläggande av eventuella fångdammar utgör ett led i genomförandet av de säkerhetshöjande åtgärderna och kan behövas under arbetstiden för arbeten vid utskovsdammen. Avsikten är dock i första hand att nyttja den befintliga dammanläggningen som fångdamm.

#### *Dammsäkerhet och kostnadskalkyl*

Att dammen utgör en U-damm, dvs. utan dammsäkerhetsklass, innebär att ett dammhaveri vid dammen inte kan förväntas leda till konsekvenser eller störningar som är att betrakta som betydande från samhälls synpunkt. Detta innebär dock inte att dammhaveri saknar konsekvenser eller att det när en anläggning bedöms vara i dåligt skick inte finns anledning att reparera den och förbättra anläggningens säkerhet. Vid klassificering beaktas inte heller risken för skada för dammägaren

själv, vilket ju kan innebära betydande ekonomiska skador. Med hänsyn till anläggningarnas dåliga skick och risken för skada torde syftet med åtgärderna vara uppenbart.

### Teknisk beskrivning

#### Beskrivning av befintliga anläggningar

Järpforsens vattenkraftverk består i huvudsak av följande anläggningsdelar.



Figur 1. Karta över anläggningsdelar tillhörande Järpforsens kraftverk

1. Damm med lucka för fiskväg, i anslutning till utskovsdammen.
2. Utskovsdamm över Järperudsälven med luckor för avbördning.
3. En ca 600 m lång tilloppskanal till intagsbassäng, med i kanalen utförd avstängningsdamm.
4. Intagsdamm bestående av betongdammar och fyllningsdammar
5. Tub mellan intagsdamm och kraftstation
6. Kraftstation och utloppskanal till Järperudsälven

Kraftverket har en fallhöjd på 48 m och normalårsproduktion på ca 4,5 GWh. Anläggningarna byggdes 1936 med undantag för fiskvägen som uppfördes 2004. I

dagsläget är såväl utskovsdammen som intagsdammen i dåligt skick och i behov av omfattande underhållsarbeten.

För en mer detaljerad redogörelse av befintliga anläggningsdelar hänvisas till TB.

### **Planerade åtgärder**

Ansökta åtgärder syftar till att reparera intagsdammen samt ersätta befintlig utskovsdamm med en ny konstruktion, då det inte bedöms vara möjligt med hänsyn till dess skick att reparera den befintliga. Åtgärderna kommer inte att innebära någon förändrad reglering av Järperudsälven.

De moment som ska utföras beskrivs närmare i TB och sammanfattas kort nedan.

#### *Utskovsdamm*

Den befintliga utskovsdammen är i dåligt skick. Den visar tecken på sättningar och skador i grundläggningen och det har därför inte bedömts som möjligt att endast reparera dammen. Sökanden har därför valt att ersätta den befintliga utskovsdammen med en ny, vars funktion och läge inte medför någon förändrad påverkan på vattenförhållandena.

Utskovsdammen byts ut och anläggs strax nedströms eller i samma läge som den befintliga dammen med en bottenplatta och pelare av betong samt sponttätning. Dammen förses med fyra lucköppningar om 0,90 m och ett sättläge med fri bredd om 2,5 m, samtliga med tröskelnivån +46,50 m. Till höger om dammen anläggs ett grundare bräddutskov med fri bredd 3,0 m och tröskelnivå +48,00 m. En av luckorna förses med automatisk manöverutrustning med möjlighet till fjärrkontrollering. Övriga luckor kommer att hanteras manuellt. Stränder närmast upp- och nedströms dammen förses med erosionsskydd av sten. Befintliga delar av utskovsdamm rivs efter att den nya anläggningen uppförts. Utskovsdammen byggs om så att utskovskapaciteten ökas.



Vatten- nivå [m]		Kapacitet, befintlig damm [m <sup>3</sup> /s]		Kapacitet, ny damm [m <sup>3</sup> /s]			
		Utskovs- öppning <sup>1</sup> 1-5	Totalt	Utskovs- öppning 1-4	Sätt- utskov	Brädd- utskov	Totalt
+48,40	DG - sommar	3,5	18	3,3	9,6	1,1	24
+48,60	DG - vinter	4,2	21	3,7	11,1	2,1	28
+49,00	dammkrön	5,7	29	4,8	14,3	4,4	38

<sup>1</sup>Ungefärliga siffror, fri bredd och tröskelnivå varierar något mellan utskovsöppningarna 1-5.

Tabell 2. Avbördningskapacitet före och efter ombyggnad av utskovsdamm.

### Bro över intagskanal

Befintlig gångbro över intagskanalen ersätts med en rörbro eller vägbank med vägtrummor för att utskovsdammen ska kunna nås med maskiner.

Att den befintliga gångbron ersätts med trummor eller rörbro bedöms sakna betydelse för naturmiljön. Ombyggnationen påverkar inte något naturligt vattendrag och det finns inte heller några vandringsstråk eller liknande i området. Syftet med ombyggnaden är att förbättra tillgängligheten för arbetsmaskiner att nå intagsdammen.

De trummor som installeras utgör förbindelse mellan det naturliga vattendraget och de konstgjorda anläggningarna för vattenintaget till kraftstationen. Trummornas dimensionering påverkar därför inte naturliga vattenflöden. Trummorna kommer att göras tillräckligt stora och dimensioneras efter kraftverkets vattenförsörjning.

Dimensioneringen av trummorna styrs av kraftverkets vattenförsörjning på så sätt att fallförluster kommer att uppstå över trummor vid kontinuerlig drift av kraftverket. Dimensioneringen görs därför utifrån en avvägning mellan kostnad för investeringen, där större area innebär en större kostnad, och värdet av produktionsförlusten som uppstår till följd av fallförlusten. Trummornas utformning medför ingen skillnad beträffande vattenföringen jämfört med idag, utan detta styrs av kraftverkets slukförmåga (vilket inte omfattas av ansökta åtgärder och som alltså inte avses ändras). Trummornas storlek saknar således helt betydelse för miljöpåverkan och har ingen betydelse för domstolens prövning. Vilken dimensionering trummorna ska ha utgör en kostnadsfråga och dimensionering avses bestämmas slutligt under detaljprojekteringen av åtgärderna, vilket också är det normala i denna typ av projekt.

Oavsett dimensionen på trummorna kommer dessa inte att innebära någon barriärefekt för vattenlevande organismer. Det bör även betonas att trummorna inte ligger i det naturliga vattendraget, utan i den artificiellt tillskapade kanal som leder fram till intagsdammen.

#### *Intagsdamm*

Betongdammen vid intagsdammen repareras genom pågjutning av betong och tätning med stålspons samt andra mindre reparationsåtgärder. Betongdammens nedströmssida kommer eventuellt att putsas och sprickor i krönet repareras. Stödfyllning av betongdammens upp- och nedströmssida kan komma att läggas ut.

För arbetets genomförande vid intagsdammen byggs en arbetsväg längs dammens uppströmssida och dammens frontplatta friläggs ner till grundläggningsnivån. Massor från dessa arbeten läggs på uppströmssidan arbetsvägen. Utöver arbetsområdena behöver ytterligare områden tillfälligt nyttjas för uppställning av maskiner och bodar.

Någon förbiledning av vatten vid reparation av intagsdammen är inte aktuell. Som beskrivits i ansökningshandlingarna stängs intagskanalen av genom befintlig kanalavstängning alternativt fångdamm. Under tiden intagsdammen repareras kommer tillrinningen att spillas vid utskovsdammen via Järperudsälvens naturfåra. Vatten från en mycket begränsad lokal tillrinning nedströms kanalavstängningen kommer att pumpas förbi arbetsplatsen vid intagsdammen.

#### *Fyllningsdamm vid intagsdamm*

Fyllningsdammen vid intagsdammen förses med erosionsskydd av sten på upp- och nedströmssida. Fyllningsdammen röjs från skog och en arbetsväg byggs på krönet och/eller nedströms dammen för att transportera dit material.

#### *Tillfälliga fångdammar*

Tillfälliga fångdammar behövs vid genomförandet av åtgärderna. Om möjligt kommer den befintliga dammen nyttjas som fångdamm vid byte av utskovsdammen, alternativt anläggs en fångdamm av fyllningsmassor strax uppströms. En mindre

fångdamm av fyllnadsmassor kan även behöva anläggas vid byte av utskovsdammen för att hindra vatten från fiskvägen att tränga upp mot arbetsområdet. Efter att arbetena vid utskovsdammen färdigställts används rörbron/vägbanken som tillfällig fångdamm i intagskanalen. Alternativt används den tidigare kanalavstängningen med spetluckor som är belägen längre nedströms i intagskanalen.

Huruvida befintlig kanalavstängning eller bron används för stängning av kanalen beror på vilket skick kanalavstängningen bedöms ha vid projektets genomförande. Bedöms kanalavstängningen som tillförlitlig kan den användas. Om kanalavstängningen är i sådant skick att den kan befaras rasa eller börja läcka vid långvarig belastning, med följderna att byggprojektet vid intagsdammen påverkas, kommer istället intagskanalen att stängas av vid bron. Alternativen bedöms som likvärdiga i fråga om miljöpåverkan, och det finns inte några tydliga för- eller nackdelar utöver de ekonomiska aspekterna (risk och kostnad) som skiljer de två alternativen. Alternativen har inte heller någon påverkan på vattenhushållningsbestämmelserna.

Arbetena vid utskovsdammen och intagsdammen kommer att ske separat och respektive del uppskattas att kunna genomföras under 3-4 månader. Under arbetstiden med utskovsdammen kommer vatten att ledas förbi arbetsområdet via intagskanal och kraftverk. Avsikten är därför att inför arbetenas genomförande hålla vattennivåerna i de uppströms liggande sjöarna Mången, Trehörningen och Treen på en låg nivå för att eventuella höga flöden ska kunna omhändertas under arbetstiden. För att fiskpassagens funktion ska kunna upprätthållas kommer vattennivån att vara som lägst på nivån +47,80 m.

Skyddsåtgärder avses att vidtas för att minska påverkan på vattenmiljön under arbetstiden. Bland annat föreslås skydd mot grumling att användas vid anläggande av fångdammar samt åtgärder mot spridning av kräftpest.

#### *Masshantering*

Den huvudsakliga masshantering som sker i projektet avser de rena massor som anskaffas för arbetsvägar samt för eventuellt anläggande av fångdammar (om befintlig

utskovsdamm inte kan nyttjas som fångdamm). Mängden sådana massor uppgår uppskattningsvis till totalt cirka 1 000 m<sup>3</sup>.

Inga massor från arbetsområdet avses återanvändas i projektet. Massor som använts till fångdammar består av tätjord som anskaffats och kan efter avvattning komma att återanvändas för liknande projekt eller avyttras. Sediment som behöver flyttas för friläggande av intagsdammens uppströmskant placeras på befintliga sediment på uppströmssidan av den arbetsväg som anläggs på botten nära uppströms dammens betongdel. Efter att uppströmssidan av dammen gjutits på kan borttagna sediment eventuellt läggas tillbaka vid intagsdammen.

Den rensning av sediment som ska ske längs med intagsdammen och som innebär att bottenmaterial rensas bort längs med intagsdammens uppströmssida för att det ska vara möjligt att utföra arbeten på dammen sker i torrhet. Det bör förtydligas att det är fråga om ca 500 m<sup>3</sup> sediment som förflyttas endast några meter åt sidan, dvs. åtgärderna sker inom det som får anses utgöra arbetsområdet för åtgärderna. Inga sediment kommer att läggas upp på land eller avvattnas. I figur 2 nedan har de bottenområden som påverkas av arbetena inkluderats i arbetsområdet.

Provtagning har genomförts av sedimenten uppströms intagsdammen och analysresultatet visar generellt på halter under gränsen för mindre än ringa risk (MRR), dvs. att det rör sig om massor som inte klassas som förorenade. Att endast flytta sedimenten i närområdet har även bedömts som lämpligt då det inte medför något behov av transporter. Åtgärderna bedöms inte ge upphov till grumling.

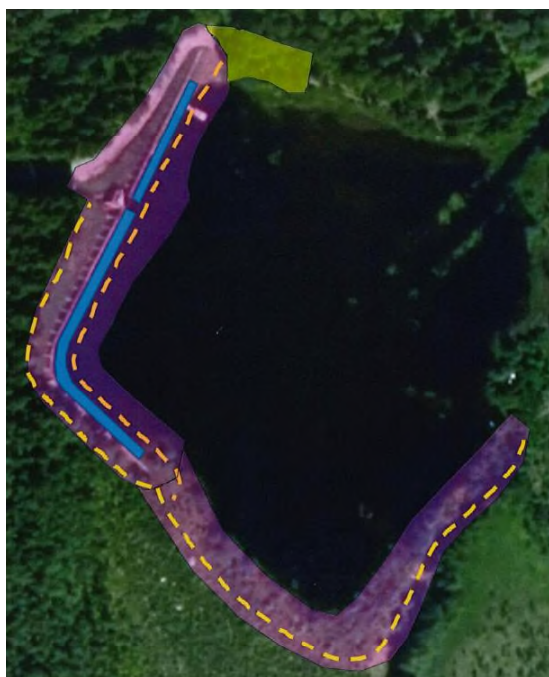
När det gäller de massor som anskaffas externt så utgör dessa rena massor, som efter avvattning kan komma att återanvändas eller avyttras. Enligt sökandens uppfattning innebär hantering av dessa massor inte någon avfallshantering och kräver därmed inte heller någon prövning enligt de särskilda bestämmelser som gäller för avfall.

Massor från fångdammar vid utskovsdammen kommer att placeras i lämpligt område sydväst om dammen. Massorna bedöms inte innehålla några föroreningar och

avses att användas vid sökandens andra anläggningar i närheten alternativt på annat lämpligt sätt av Arvika kommun. Sediment från intagsdammen kommer troligtvis placeras på uppströmssidan av arbetsvägen ovanpå befintliga sediment, och eventuellt läggas tillbaka vid intagsdammen efter att arbeten vid uppströmssidan av dammen färdigställts.

#### *Anläggande av arbetsväg*

Arbetsvägen kommer att anläggas i torrhet längs dammens uppströmssida inom arbetsområdet, se markeringar i figur 2 nedan. Vägens närmare konstruktion bestäms i samarbete med entreprenören som då har möjlighet att bedöma behovet av stabilitet m.m. med hänsyn till arbetsmaskiner. Viss utfyllnad för arbetsvägen kommer att ske och sökanden har ansett att detta utgör en del av den ansökta påbyggnationen och förstärkningen av intagsdammen. Uppskattningsvis bedöms arbetsvägen behöva en 4 m bred vägbana (vilket inklusive slänter ger en total bredd på ca 6 m) och ha en längd på ca 150 m. Vägen kommer inte att tas bort efter att arbeten slutförts, utan får vara kvar för eventuella framtida behov.



*Figur 2. Ortofoto över området vid intagsdammen. Arbetsområden har markerats med lila, områden som kan behöva röjas och tas i anspråk för etablering av maskiner och bodar har markerats med gult. Arbetsvägar som kan komma att behöva byggas har streckats orange. Område där sediment schaktas bort för att frilägga betongkonstruktionen som ska repareras är markerade blått. Arbetsområden innefattar även bottenområde som kan påverkas av arbetena.*

### **Alternativredovisning**

De ansökta åtgärderna avser befintliga anläggningar varför det inte varit aktuellt att utreda någon alternativ lokalisering. Några alternativa utformningar har inte heller bedöms som aktuella då avsikten är att så långt möjligt återställa de befintliga anläggningsdelarna. I fråga om utskovsdammen har det inte bedömts som möjligt att bibehålla befintliga anläggningsdelar med hänsyn till dammens dåliga skick.

Se närmare avseende alternativredovisning i MKB, avsnitt 5.

### **Miljökonsekvensbeskrivning, MKB, m.m.**

En beskrivning av förväntade miljökonsekvenser av ansökta åtgärder framgår av MKB, avsnitt 4.

Ansökta åtgärder innebär reparation av befintliga anläggningsdelar och medför positiva konsekvenser utifrån ett dammsäkerhetsperspektiv. Under arbetstiden bedöms åtgärderna i huvudsak kunna medföra en viss negativ påverkan på vattenmiljön och skyddsåtgärder har föreslagits för att bl.a. förhindra risk för påverkan för nedströms belägna bestånd av flodpärlmussla. Åtgärderna bedöms dock inte medföra några bestående negativa effekter på vattenmiljön. Då berörda områden i huvudsak redan är ianspråktagna för anläggningarna bedöms inte heller åtgärderna medföra några bestående negativa konsekvenser för naturmiljön eller i övrigt.

I fråga om miljökonsekvenser så utgör intagsdammen en artificiell konstruerad damm med vattenspegel och är inte en del av ett naturligt vattendrag. Dammen bedöms inte heller ha någon ekologisk funktion för det naturliga vattendraget. Det är möjligt att det kan finnas fisk i dammen, men området bedöms inte hysa några betydande naturvärden. Några negativa miljökonsekvenser bedöms således varken uppkomma till följd anläggande av arbetsväg längs dammens uppströmssida inom arbetsområdet eller av att den lämnas kvar.

### **Miljö kvalitetsnormer för vatten**

Den vattenförekomst som bedöms beröras av åtgärderna är Järperudsälven (SE664343-131964). Enligt VISS är vattenförekomsten 13 km lång och sträcker sig från sjön Treen till Vaggeälven.

Miljö kvalitetsnormerna för vattenförekomsten är god ekologisk status 2021 samt god kemisk status. Enligt den nuvarande klassningen är vattenförekomstens ekologiska status måttlig och i VISS anges att den biologiska kvalitetsfaktorn fisk varit utslagsgivande. I VISS anges även att de hydromorfologiska kvalitetsfaktorerna visar att vattendraget är påverkat av vandringshinder, rensning och markanvändningen i omgivningen samt att detta ger en sammanvägd måttlig status.

De nu aktuella dammsäkerhetshöjande åtgärderna består av reparationer och ombyggnation av befintliga anläggningar och innebär inte att vattenhushållningen vid dammarna ändras eller att driften av vattenkraftverket påverkas. Åtgärderna bedöms därför inte medföra någon påverkan på vattenförekomstens status eller möjligheterna att nå de gällande miljö kvalitetsnormerna. Med vidtagande av föreslagna skyddsåtgärder bedöms inte heller den tillfälliga påverkan som uppstår under arbetsskedet medföra någon risk för tillfällig försämring av vattenförekomstens status.

De externa massor som införskaffas är rena och utgör inte avfall. Sökanden anser därför att det saknas skäl att beskriva massornas föroreningshalter eller utlakningsegenskaper. Projektets påverkan på ekologisk och kemisk status har redovisats i miljökonsekvensbeskrivningen. Eftersom åtgärderna består av reparationer och ombyggnad av befintliga anläggningar, och inte innebär att vattenhushållningen vid dammarna ändras eller att driften av vattenkraftverket påverkas, bedöms inte åtgärderna medföra någon påverkan på vattenförekomstens status eller möjligheterna att nå de gällande miljö kvalitetsnormerna. Sökanden har även åtagit sig att genomföra arbeten i vatten så att störande grumling begränsas i möjligaste mån och avser att genomföra skyddsåtgärder gällande grumling. Det bedöms därför inte finnas någon risk för tillfällig försämring av vattenförekomstens status.

### **Grumling**

Viss lokal grumling kan förekomma vid utläggning och bortgrävning av fångdammar. Fångdammar kan komma att användas på följande platser:

- På nedströmssidan av utskovsdammen.
- På uppströmssidan av utskovsdammen, om inte den befintliga dammen kan användas som fångdamm.
- I intagskanalen, om inte befintlig kanalavstängning kan användas.

Risken för att grumlande material ska spridas i intagskanalen bedöms vara mycket liten, då vattnet där i princip är stillastående om inte kraftverket är i drift.

I naturfåran kan spridning av grumlande material ha en potentiellt negativ påverkan på vattenlevande organismer och livsmiljöer. När utläggning och bortgrävning av fångdammar i naturfåran sker går huvuddelen av vattenföringen genom kraftverket. Minimitappningen genom fiskvägen berör inte arbetsplatsen. Det innebär att utläggning och bortgrävning av fångdammar i naturfåran inte genomförs i strömmande vatten, vilket begränsar omfattning och spridning av eventuell grumling. Som en ytterligare skyddsåtgärd används även geotextil, granris eller liknande slamfälla som skydd nedströms vid utläggning och bortgrävning.

### **Föroreningar, skyddsåtgärder m.m.**

I sedimentrapporten, bilaga 1 till MKB, redovisas ett medelvärde för föroreningshalterna i punkterna 1-3 (vilka är tagna i vattenspegeln framför intagsdammen), men även resultaten av analyserna i de enskilda sedimentpropparna redovisas. Orsaken till att separata prover inte tagits ut från olika nivåer i sedimenten är att sedimentpropparna vid provtagningen konstaterades vara homogena. Det gick inte att urskilja tydliga lagerföljder eller olika typer av material i sedimenten. Det bedömdes därför att ett samlingsprov från varje punkt på ett tillfredsställande sätt skulle representera föroreningsinnehållet i punkten.

I fråga om bedömningsgrunder för massor visar de provtagningar som genomförts av sedimenten på att massorna inte innehåller föroreningar, se även MKB och bilaga 1 till MKB. Det finns inte några fastställda bedömningsgrunder för sediment,



men uppmätta resultat har jämförts med Naturvårdsverkets generella riktvärden för förorenad mark samt de gränsvärden som finns i HVMFS 2019:25 för sediment. Om det under arbetenas genomförande noteras tecken på föroreningar såsom avvikande lukt eller färg på massorna ska arbete avbrytas och misstänkta massor provtas. Eventuella förorenade massor ska avgränsas på så vis att de inte riskerar att spridas med luft eller vatten.

Inga undervattengjutningar planeras och någon risk för spridning av obrunnen cement som skulle kunna orsaka ett förhöjt pH-värde i vattendraget bedöms inte föreligga. Några särskilda skyddsåtgärder med hänsyn till detta kommer därför inte att vidtas.

PBDE i sediment har inte analyserats, då det inte funnits skäl att anta att det aktuella området skulle ha några halter av PBDE som avviker från bakgrundshalterna. Inga verksamheter som skulle kunnat medföra utsläpp av PBDE och därmed förorenat sedimenten vid intagsdammen är kända. Vidare saknas för närvarande bedömningsgrunder för PBDE i sediment, varför resultatet av en provtagning även skulle vara svårbedömt.

Sediment som behöver flyttas för friläggande av intagsdammens uppströmskant placeras på befintliga sediment på uppströmssidan av den arbetsväg som anläggs på botten nära uppströms dammens betongdel.

I fråga om arbeten med intagsdammen har det ur miljösynpunkt inte någon betydelse vilken tid på året arbetena genomförs. När det gäller arbeten med utskovsdammen bedöms det med hänsyn till öring vara lämpligast att genomföra arbeten mellan vårfloden och öringens uppvandring för lek under hösten, varför avsikten är att genomföra dessa arbeten under denna period.

### **Artskydd**

Förekomst av rödlistade och i övrigt skyddsvärda arter har kontrollerats i SLU:s databas Artportalen och det finns inte några andra indikationer på att området utgör ett särskilt intressant område för rovfåglar. Någon särskild inventering av rovfågelbon

bedöms inte vara motiverad med hänsyn till skogens beskaffenhet och verksamhetens ringa omfattning.

### **Strandskydd**

Ansökta åtgärder avser reparation och ombyggnation av befintliga anläggningsdelar som omfattas av tillstånd, vilket även innefattar de åtgärder som krävs för genomförandet såsom arbetsväg och eventuellt fångdamm. Arbeten ska således i huvudsak genomföras inom eller i mycket nära anslutning till områden som redan tagits i anspråk för befintliga anläggningsdelar och ska vidare ske under en begränsad period.

Bottensedimentet består huvudsakligen av finpartikulärt material, och någon växtlighet av betydelse saknas i vattenspegeln vid intagsdammen. Arbetena med reparationen av intagsdammen avser vidare en befintlig anläggning och ska ske inom ett redan ianspråktaget område inom intagsdammens vattenspegel.

Enligt sökanden är det därför uppenbart att områdena för åtgärderna saknar betydelse för att tillgodose strandskyddets syften. Det är inte heller några arbeten som väsentligt kan anses förändra livsvillkoren för djur- och växtarter och bör inte heller under arbetstiden anses medföra någon negativ inverkan på strandskyddets syften. Åtgärderna bör därför inte anses strida mot strandskyddet.

Skulle dispens ändå erfordras bedömer sökanden att förutsättningar för dispens föreligger enligt 7 kap. 18 c § MB eftersom området redan har tagits i anspråk på ett sätt som gör att det saknar betydelse för strandskyddets syften. Åtgärderna behövs vidare för en anläggning som för sin funktion måste ligga vid vattnet och som inte kan tillgodoses utanför området och bör i egenskap av dammsäkerhetshöjande även kunna anses tillgodose ett angeläget intresse.

### **Särskilt för vattenverksamhet**

#### *Fastighetsförhållanden*

Sökanden äger fastigheten A där utskovsdammens vänstra landfäste är beläget, samt B, där tillfartsbron kommer att bytas ut.

Övriga delar av dammen och anslutande vattenområde är beläget inom en samfällighet som redovisas som outredd i fastighetsregistret. Sökanden har utrett samfälligheten för att klarlägga ägandeförhållandena till området, se bilaga 5:3 till ansökan där samtliga deltagande fastigheter redovisas. Inom B och A samt samfälligheten kommer erosionsskydd att anläggas, samt de tillfälliga fång-dammar som kan bli aktuella under arbetstiden. Utskovsdammens högra landfäste är beläget inom fastigheten D, som ägs av privatperson. Fastigheten kan eventuellt komma att nyttjas för uppställning av arbetsmaterial och liknande under arbetstiden.

Sökanden äger även fastigheten C där intagsdammen med vattenspegel är belägen. En del av den arbetsväg som planeras vid intagsdammen kan dock även komma att beröra F.

Därutöver äger sökanden fastigheterna O, P och Q där kanalen är belägen.

#### *Rådighet och förfoganderätt*

För att ansöka om tillstånd för att bedriva vattenverksamhet krävs vattenrättslig rådighet samt en rätt att utnyttja marken för den ansökta verksamheten. Sökanden äger aktuella anläggningar som ansökan avser och rätten att nyttja mark- och vatten-området för dessa har prövats i domen från 1944. Den nya utskovsdammen är belägen i direkt anslutning till den befintliga och inom samma fastigheter. Vattenrättslig rådighet för vattenreglering föreligger även enligt 2 kap. 4 § 1 p. lag (1998:812) med särskilda bestämmelser om vattenverksamhet, LSV.

Utöver den vattenrättsliga rådigheten krävs även en rätt att förfoga över området som berörs av planerad verksamhet. En rätt att förfoga över de fastigheter som berörs av ansökta åtgärder, utöver vad som kan anses ha prövats i gällande tillstånd, föreligger enligt 28 kap. 11 § MB, som ger den som är underhållsskyldig för en vattenanläggning rätt att nyttja annans mark eller annat utrymme för arbeten eller att vidta åtgärder som behövs för att underhållsskyldigheten ska kunna fullgöras.

Sökanden har således erforderlig vattenrättslig rådighet för att utföra ansökta åtgärder såväl som en rätt att förfoga över mark- och vattenområde för detta.

#### *Sakägare*

En ansökan om tillstånd till vattenverksamhet ska enligt 22 kap. 1 a § MB innehålla en förteckning över de fastigheter som tas i anspråk för vattenverksamheten med uppgift om ägare och berörda innehavare av särskild rätt till fastigheterna. Vilka fastigheter som ska anses berörda av en vattenverksamhet framgår av 9 kap. 2 § LSV.

Som beskrivits ovan kommer ansökt verksamhet att bedrivas inom sökandens fastigheter A, B och C. Därutöver kommer områden inom fastigheterna D, E och F samt ovan berörd samfällighet att tas i anspråk för åtgärderna, varför dessa kan betraktas som vattenrättsliga sakägare i målet och redovisas i förteckningen i bilaga 5:2 till ansökan. Utredning ur fastighetsregistret för berörda fastigheter samt delägande fastigheter bifogas i bilaga 5:4 till ansökan.

#### *Ersättningsfrågor*

Ansökta åtgärder innebär reparation och ombyggnad av befintliga anläggningar. Med hänsyn till detta, och den förhållandevis begränsade arbetstiden, bedömer sökanden inte att åtgärderna medför någon skada för berörda sakägare, andra fastighetsägare eller rättighetshavare och någon ersättning erbjuds därmed inte i målet. Skulle skada uppkomma för någon berörd fastighetsägare avser sökanden att reglera detta särskilt.

#### **Tillåtlighetsfrågor**

##### *Allmänna hänsynsregler och miljökvalitetsnormer*

Nedan följer en beskrivning av hur sökanden avser att iaktta miljöbalkens allmänna hänsynsregler i 2 kap. MB.

Kunskapskravet (2 kap. 2 § MB)

Sökanden har god lokalkännedom och erfarenhet av liknande projekt i området. För utarbetande av det tekniska underlaget och miljöutredningar har expertis anlåtats.

Försiktighetsmått och teknikval (2 kap. 3 § MB)

De utredningar som föregått denna ansökan har syftat till att identifiera risker med projektet och utforma förslag på hur dessa kan undvikas.

De ansökta åtgärderna får anses motsvara idag gällande bästa möjliga teknik för att förbättra dammsäkerheten och åstadkomma hållbara konstruktioner. Avsikten är vidare att genomförandet av åtgärderna ska medföra minsta möjliga miljöpåverkan och skyddsåtgärder vidtas för att minska den tillfälliga påverkan på vattenmiljön.

Produktval (2 kap. 4 § MB)

Ansökta åtgärder innebär en begränsad användning av kemiska produkter eller biotekniska organismer, men i samband med upphandling och genomförande kommer dock krav att ställas på entreprenörer att använda miljöanpassade kemikalier.

Hushållnings- och kretsloppsreglerna (2 kap. 5 § MB)

Med den föreslagna utformningen av verksamheten anser sökanden att verksamheten är förenlig med miljöbalkens bestämmelser om god hushållning. Åtgärderna innebär att säkerheten vid anläggningarna höjs och att kraftproduktionen vid Järporsens kraftverk kommer att kunna bibehållas.

Val av plats (2 kap. 6 § MB)

Ansökan avser reparation av befintliga anläggningar och det är inte aktuellt att utreda alternativa lokaliseringar.

Det kan vidare konstaterats att detaljplan saknas för området och att åtgärderna i övrigt inte strider mot översiktsplanen för området.

Miljö kvalitetsnormer (2 kap. 7 § 2 och 3 st. MB)

Åtgärderna bedöms inte medföra någon temporär eller permanent negativ påverkan på normerna.

**Samråd**

Myndighetssamråd med Länsstyrelsen i Värmlands län har hållits den 28 november 2019. Skriftligt samråd har skett med direkt berörda, organisationer och myndigheter efter inbjudan via mejl och brev. Information om samrådet har även annonserats i ortstidning.

Under samrådet har synpunkter inkommit rörande bl.a. påverkan på fiskvägen och minimitappningen, uppkomna massor och innebörden av reparationsåtgärder.

En redogörelse för det samråd som skett inför ansökan finns i Samrådsredogörelsen, bilaga 4 till ansökan.

**Verkställighetsförordnande**

Sökande har yrkat att domen ska få tas i anspråk utan att den har vunnit laga kraft, dvs. verkställighetsförordnande. Skälen för detta är att dammarna är i mycket dåligt skick och i behov av åtgärder för att förbättra säkerheten. De ansökta åtgärderna utgörs vidare av reparationsåtgärder och medför inte några tillkommande bestående intrång eller konsekvenser för omgivningen.

**Prövningsavgift**

Ansökan avser arbeten i vatten med en uppskattad kostnad om ca 7 mkr. Avgiften för prövning av vattenverksamheten bör därför bestämmas till 35 000 kr.

**INKOMNA SYNPUNKTER**

**Naturvårdsverket, Havs- och vattenmyndigheten och Myndigheten för samhällsskydd och beredskap** har avstått från att yttra sig.

**Arvika kommun** har uppgett att kommunen inget har att erinra.

### **Länsstyrelsen i Värmlands län**

Länsstyrelsen yrkar att ansökan i första hand ska avvisas och i andra hand avslås.

Länsstyrelsen yrkar ersättning för rättegångskostnader med 16 000 kr.

Länsstyrelsen yrkar att massor som används inom projektet i första hand ska utgöras av massor som uppfyller kriterierna för mindre än ringa risk i ovan nämnda handbok och vara provtagna i enlighet med ovan nämnda vägledning.

Länsstyrelsen har bl.a. anfört följande.

#### *Rådighet*

Länsstyrelsen anser att sökanden måste kunna presentera en ritning som med precision visar inom vilka fastigheter och var på fastigheterna de aktuella anläggningarna kommer att vara belägna. Enligt ansökan ligger ett av utskovsdammens vänstra landfäste på en fastighet som ägs av sökanden medan övriga dammdelar och anslutande vattenområde är beläget inom en samfällighet. Utskovsdammens högra landfäste är beläget inom en fastighet som ägs av privatperson.

Länsstyrelsen anser att sökanden, i syfte att styrka att sökanden har en sakrättsligt skyddad äganderätt till utskovsdammen, bör lämna en historisk redogörelse som visar när anläggningen tillkommit och vem som inrättat den, hur kedjan av förvärv sett ut till dess sökanden köpt anläggningen och hur de fastighetsrättsliga förhållandena sett ut vid relevanta tidpunkter. Sökanden bör redogöra för om anläggningen är att betrakta som fastighetstillbehör eller lös egendom och bör kunna styrka sina påståenden i dessa avseenden. Om sökanden inte kan visa att sakrättsligt skyddad äganderätt till (hela) utskovsdammen föreligger kan det ifrågasättas om sökanden har erforderlig rådighet och kan betraktas som behörig sökande.

Att rätten att nyttja mark- och vattenområdet för utskovsdammen enligt sökanden har prövats i domen från 1944 är inte detsamma som att utskovsdammen ägs av sökanden.

Enligt sökanden har Lantmäteriet i dokument från 6 november 2012 anfört följande.

*Något formellt riktigt fattat beslut om att vattnet i (Järperuds)älven ska tillhöra strandfastigheterna enligt reglerna i 1 kap 5 § jordabalken finns (...) inte. Ändå kan man inte bortse från de beslut där älvens vattenområde redovisats som uppdelat enligt 1 kap. 5 § jordabalken. Besluten torde kunna betraktas som domvilla.*

Enligt en utredning om samfällt vattenområde i Järperudsälven utförd av en lantmäterikonsult, har området från 1863 fram till mitten av 1900-talet betraktats som samfällt och ägandet av området har fördelats på ägare av olika fastigheter. Av utredningen framgår följande. Vid lantmäteriförrättningar sedan mitten av 1900-talet har vattenområdet ansetts vara delat enligt reglerna i 1 kap. 5 § jordabalken. Något formellt riktigt beslut om att vattnet i älven ska tillhöra strandfastigheterna enligt 1 kap. 5 § jordabalken har inte fattats. Senare beslut är att betrakta som domvilla men ska anses ha betydelse så länge inga domvillobesvär är anförda. - Länsstyrelsen menar dock att domstolen bör pröva om beslut som bygger på att vattnet i älven ska tillhöra strandfastigheterna enligt 1 kap. 5 § jordabalken i stället är att betrakta som nulliteter och att det kan krävas att sökanden kompletterar målet för att visa att erforderlig rådighet föreligger.

Länsstyrelsen delar inte sökandens uppfattning att en förflyttning av utskovsdammen saknar betydelse för berörda fastighetsägare. En förändring i nyttjandet av marken påverkar fastighetsägarnas civilrättsliga rättigheter och det bör därvid krävas att rådighetskravet uppfylls på nytt för hela anläggningen. Både utformning, storlek och läge hos en ny anläggning påverkar fastighetsägarens rättigheter och kan exempelvis påverka fastighetsägarens inställning till att anläggningen inrättas på fastigheten.

Länsstyrelsen är även tveksam till att de åtgärder som ska vidtas avseende utskovsdammen kan betraktas som underhållsåtgärder och att sökanden ska anses ha rådighet enligt 28 kap. 11 § MB för att bygga en ny anläggning.



Med hänsyn till utskovsdammens och rörbrons karaktär bör det krävas att sökanden har vad som kan betecknas som evig rådighet. Sökanden har ingått avtal med ägarna till fastigheten D och domstolen bör därför pröva om avtalet är ett i tiden obegränsat servitut som gäller mot tredje man och grundar erforderlig rådighet.

Sökanden har inte visat att det äger utskovsdammen. Sökanden kan således inte anses ha någon rätt till eller rådighet avseende alla delar av dammen och bör inte anses ha behörighet att ansöka om tillstånd som rör dammen. Sökandens ansökan bör därför avvisas.

Vad gäller rådighet är det inte tillräckligt att en sökande åberopar rådighet grundad direkt på lagbestämmelser utan det krävs även sådan grundläggande rådighet som avses i 2 kap. 2 § LSV. Beträffande vattenverksamhet som bedrivs vid en damm, som är en permanent inrättning, bör det dessutom inte vara tillräckligt med t.ex. en i tiden begränsad nyttjanderätt (NJA 2012 s. 362). I vart fall delar av det vattenområde inom vilket sökanden kommer att förfoga över vattnet vid åtgärder och vid nyttjande av dammen, ligger inom fastighet och samfällighet som inte ägs av sökanden. Sökanden kan därför inte heller anses ha erforderlig rådighet över vattnet inom det område där verksamheten ska bedrivas. Sökandens ansökan bör därför även av denna anledning avvisas.

#### *Miljökvalitetsnormerna*

Utskovsdammen ska rivas och ersättas med en ny nedströms vars avbördningskapacitet blir cirka 33% större än den befintliga. Det medför möjlighet till 33% högre tappningar genom utskovsdammen. Sådana högre tappningar, och kanske i synnerhet om de sker mer eller mindre momentant bör rimligen ge upphov till exempelvis ökade skador på strand- och vattenmiljön till följd av ökade erosions- och sedimentationsprocesser med negativa effekter på till exempel de svaga restbestånden av öring och flodpärlmussla. Ökade flöden från utskovsdammen skulle också kunna försämra fiskens möjlighet att anlockas till det mycket låga flödet från omlöpet (110 l/s), som redan idag får anses ha en mycket dålig funktion.

Intagsdammen ska renoveras med betong på betongdammens uppströmssida och intagets insida. Någonstans inom detta område kommer en för fisk säker nedströmspassage att behöva anläggas i enlighet med bästa möjliga teknik. Det kan inte utslutas att nu ansökta åtgärder försämrar möjligheterna att anlägga sådana anordningar.

Sökanden har bedömt hela den ansökta verksamhetens konsekvenser på ytvatten som "(inga) bestående effekter på vattenförhållandena". Motsvarande bedömning för uppnåendet av miljökvalitetsnormerna avseende ytvatten är, enligt sökanden, att ansökta åtgärder inte äventyrar uppnåendet av dessa normer.

Länsstyrelsen konstaterar att sökandens miljöbedömningar är sammanfattande för hela den ansökta verksamheten och att sökanden således inte redovisat några analyser avseende konsekvenser på varken ytvatten av högre flöde i naturfåran från den nya utskovsdammen eller av möjligheterna att i framtiden anlägga säker nedströmspassage för fisk förbi intagsdammen. Sökanden har således inte visat att uppnåendet av miljökvalitetsnormerna inte riskerar att äventyras.

#### *Vägtrummorna*

Trummorna som ska anläggas i kanalen bör vara så stora att de inte har någon dämmande funktion vid HHQ100.

Länsstyrelsen vidhåller att ökade flöden kommer att tappas genom den nya större utskovsdammen och att ekologiska konsekvenser av detta bör redovisas. Om botten på trummorna placeras ovan omgivande kanalbotten kan trummorna komma att utgöra en barriäreffekt för bottenlevande vattenorganismer. Det bör därför tydliggöras hur trummorna ska läggas och vilken utformning de ska ha.

#### *Dammsäkerhet*

Anläggningen som består av tre dammenheter är en U-anläggning. I den utredning som genomförts föreslås lägsta RIDAS klass E för anläggningen. Denna klassning innebär att ett haveri vid Järpforsanläggningen har liten betydelse för företaget eller för enskilda intressen. Utredningen anger att *Konsekvenser av ett dammhaveri vid*

*den aktuella anläggningen bedöms som små och domineras av skador på den egna anläggningen. Skadorna bedöms dock som hanterbara för dammägaren och därför föreslås Järpforsens dammanläggning placeras i RIDAS-klass E. Från miljöbalksperspektiv finns endast A-C klassade dammar. Damm utan klass benämns U.*

#### *Sediment*

Sökanden anger att *Sediment från intagsdammen kommer att placeras på lämplig plats i området, troligtvis på uppströmssidan av arbetsvägen ovanpå befintliga sediment. Efter att uppströmssidan av dammen gjutits på kan borttagna sediment eventuellt läggas tillbaka vid intagsdammen. Det är oklart vad sökanden avser. Ska sedimenten flyttas till en annan del av anläggningen och läggas ner i vatten ovanpå andra sediment? Är det bara en annan del av intagsdammen som avses? Det finns en risk att sökandens masshantering i denna del innebär onödig grumling av recipienten.*

#### *Massor*

Av handlingarna framgår att massor till fångdammar ska komma från en moräntäkt. I Värmland finns bara en moräntäkt men användning av massor från den täkten är begränsade till ett specifikt ändamål. Det finns därför ingen möjlighet att anskaffa massor till projektet från en moräntäkt inom länet.

Sökanden anför att massorna inte utgörs av avfall. Det är inte korrekt. Om sökanden inte tar massorna från en jordtäkt utgör massorna ett avfall. Det har ingenting att göra med om massorna är lämpliga rent tekniskt eller inte, eller om de har ett visst föroreningsinnehåll eller inte. Sökanden skriver vidare att massorna är "rena". Vad det betyder är oklart för länsstyrelsen.

Det finns dock avfallsmassor att tillgå men dessa behöver vara provtagna och ha halter och utlakningsegenskaper motsvarande mindre än ringa risk för att fritt kunna användas för anläggningsändamål. För bedömning av detta kan exempelvis Naturvårdsverkets handbok 2010:1 *Återvinning av avfall i anläggningsarbeten* och Naturvårdsverkets vägledning om masshantering och användning av massor för anläggningsändamål *Undersökning av avfallets innehåll och egenskaper* (version 3,

2023-01-30) användas. Användning av avfallsmassor är fördelaktigt ur ett resurs- och klimatperspektiv. Att använda massor inom länet minskar transportarbetet och medverkar till en god hushållning av naturresurser i överensstämmelse med bestämmelsen i 2 kap. 5 § MB.

Sökanden har inte visat vad som är bästa möjliga teknik när det gäller skydd mot grumling. Försiktighetsmått i ansökan, som är allmänt formulerade, måste förtydligas för att förhindra grumling i erforderlig utsträckning. Fångdamm av massor, som grumlar och som per definition är avfall, bör utgå och ersättas av spontad fångdamm istället. Det saknas underlag i ärendet som visar att spontning istället för fångdammar är orimligt kostsamt i förhållande till miljönyttan. Vidare bör det i ett eventuellt tillstånd anges försiktighetsmått som säkerställer att arbete med fångdammar inte innebär grumling av recipienten, varken vid anläggande eller vid borttagande av massorna. Därtill bör vidtas åtgärder för att förhindra grumling när massorna från fångdammar tas upp och avvattnas.

#### *Avvattning av massor som använts till fångdammar*

Som länsstyrelsen förstår så kommer massor som använts till fångdammar att behöva avvattnas. Då mängden massor sannolikt är under 2 000 ton är verksamheten anmälningspliktig enligt 29 kap. 39 § miljöprövningsförordningen (2013:251). Prövningen av denna del av verksamheten sker med fördel inom ramen för detta mål. Plats för eventuell avvattning bör preciseras och de skyddsåtgärder som behövs för att minska grumling bör preciseras i villkor.

#### *Övrigt*

Enligt länsstyrelsen får ett eventuellt meddelat tillstånd tas i anspråk när domen vunnit laga kraft. Om mark- och miljödomstolen, mot förmodan, meddelar sökanden tillstånd utifrån de befintliga ansökningshandlingarna bör domstolen föreskriva villkor som säkerställer att erforderliga miljöhänsyn måste iakttas i enlighet med vad länsstyrelsen anfört ovan.

Mark- och miljödomstolen bör med anledning av bristerna i sökandens ansökningshandlingar avvisa eller avslå ansökan.

### **Miljö- och hälsoskyddskontoret i Arvika kommun**

Miljöstaben har lämnat följande synpunkter.

- Uppläggning av massor får inte ske så att man riskerar grumling av vattnet.
- Innan eventuella överskottsmassor fraktas bort ska Miljöstaben kontaktas.
- Hantering av petroleumprodukter i samband med arbetena måste säkerställas så att inga utsläpp sker till mark eller vatten.
- Tillförda massor bör vara jungfruliga och inte vara förorenade eller innehålla invasiva arter.
- I övrigt förutsätts att arbetena följer den redovisning som lämnats i ansökningshandlingarna.

### **Älvräddarnas Samorganisation**

Föreningen yrkar att ansökan i första hand ska bifallas med de förslag till villkor och åtaganden som föreslås nedan. I andra hand (nuvarande skick) ska ansökan avslås.

#### *Rådighet*

Dammen är i så stort behov av renovering att ansökan gäller en ny damm. Det är Arvika Kraft AB som de facto drifrar och har underhållsansvar och därtill tillträdesrätt enligt 28 kap. 11 § MB. Sökanden har på gängse vis redogjort för sin rätt. Ingen annan aktör har möjlighet att utföra de behövliga åtgärderna.

#### *Allmänt om de sökta åtgärderna*

Föreningen är mycket medvetna om ansökans avgränsning och vad som hör till målet. Samtidigt vill föreningen framföra sin förhoppning att sökanden läser dessa rader och drar tillbaka sin ansökan i nuvarande skick, samt byter fokus mot ett helt nytt projekt.

När det kommer till anläggningen som sådan, vattenkraftverk inklusive dammar, hade föreningen naturligtvis önskat att sökanden valt att avgränsa sin ansökan för

att möjliggöra avveckling. Den elproduktion som i bästa fall kan förväntas i anläggningen är i paritet med ett 1/2-1/4-dels normalstort vindkraftverk. Likaså har anläggningen ingen betydelse för regleringen av elnätet, en alltmer överskuggande utmaning i det framtida elsystemet i Sverige. Dammarna har heller ingen betydelse ur ett biologiskt mångfaldsperspektiv, t.ex. för att hålla vatten i naturen.

Visserligen måste dammarna underhållas i enlighet med ansökan, men hur de stora kostnaderna för detta projekt någonsin ska kunna räknas hem av sökanden faller utanför föreningens förståelse. Det finns således inga affärsmässiga skäl att upprätthålla vattenanläggningarna och naturen skulle tjäna på om den fick återgå till sig själv.

#### *Själva åtgärderna*

Ansökan definieras som "renovering", samtidigt som sökanden ansöker om utrivning av befintlig damm samt byggnation av en helt ny dito. Vid dessa förhållanden, beaktat att verksamheten ska omprövas först år 2035, ska ansökan också innehålla åtgärder för att befintlig fiskväg ska kunna fungera enligt bästa möjliga teknik. Miljö kvalitetsnormen ska uppnås senast år 2045 enligt senaste bedömning och beslut. Oavsett svenska myndigheters bedömning om måluppfyllelse och användning av tidsundantag så gäller EU-rätten och miljöbalkens allmänna hänsynsregler vid tillåtelseprövningar.

Föreningen kan inte se att EU-COM har ändrat sista år för måluppfyllelse enligt ramdirektivet för vatten, som enligt alla tillgängliga källor fortfarande är år 2027. Då det kommer till en ansökan enligt 11 kap. MB gäller självklart att de sökta åtgärderna ska vägas mot det allmänna miljöintresset enligt 2 kap. 7 § MB. Om det förhåller sig på det sättet att sökanden finner svårt att finansiera behövliga miljöskyddsåtgärder borde sökanden av företagsekonomiska skäl välja att avveckla verksamheten. Sökanden är ett kommunalt ägt bolag och önskar självklart kunna uppvisa en tydlig hållbarhetsprofil jämte rimlig avkastning gentemot kommuninvånarna.

Länsstyrelsen Värmland har också förtjänstfullt påpekat att befintlig fiskväg vid utskovsdammen inte uppfyller gängse krav för bästa möjliga teknik, framförallt avseende mängd vatten. Som bästa möjliga teknik och fast praxis anses idag att minimi-tappning i naturfåra, speciellt i naturliga vatten som ska uppnå god ekologisk status, inte ska vara mindre än MLQ. Detta är i förevarande mål 300 liter per sekund. Av den tekniska beskrivningen framgår inte tydligt hur existerande omlöp är tänkt att fungera. Detta behöver kompletteras med anledning av föreningens yrkande om större tappning av vatten för att uppnå MKN och tillåtlighetskraven i 2 kap. MB.

Projektet kräver också tydligare redovisning av massbalanser, adekvat kontroll och villkor att förhålla sig till för sökanden och tillsynsmyndigheten. Föreningen vill poängtera att massor inte per automatik är lämpliga att använda för anläggningsändamål. Det är välkänt att massor som säljs såsom "rena" inte sällan innehåller föroreningar som är olämpliga att sprida i naturen, särskilt invid vatten. Mottagningskontroll är därmed absolut nödvändig och sökanden bör acceptera villkorsförslag 3 enligt nedan. Av samma skäl är det nödvändigt att överblivna material lämnas till godkänd mottagare enligt avfallsförordningen (2020:614). Föreningen vill fästa mark- och miljödomstolens uppmärksamhet på att kommunen, som har tillsyn över hur massor används inom dess territorium, bör få "hjälp" med att utföra den svåra fysiska tillsynen genom att tillstånd föreskrivs med adekvata avfallsvillkor.

*Förslag till kompletterande villkor av tillåtlighetskaraktär*

1. Sökanden ska inrätta en fiskpassage där 300 liter per sekund ska släppas. Anläggningen ska utformas enligt bästa möjliga teknik.
2. Avfall som genereras vid rivning och renovering av vattenanläggningarna och som inte är lämpligt att återvinnas ska lämnas till godkänd mottagare.
3. Massor, externa och tagna ur projektet, som återanvänds vid uppbyggnaden av damm, vägar m.m. ska innehålla halt- och lakningskraven för mindre än ringa risk enligt Naturvårdsverkets handbok 2010:1.

4. För projektet ska upprättas ett kontrollprogram med löpande uppföljning och redovisning då projektet är slutfört.

Beträffande villkorsförslag 4 vill föreningen särskilt betona att det saknas anledning att föreskriva att tillsynsmyndigheten ska betitta eller godkänna kontrollprogrammet. Sådana villkor ställer till det för både sökanden och tillsynsmyndigheten och genererar extra arbete till ingen nytta. Sökanden ska alltid kunna uppvisa kontrollprogram och tillsynsmyndigheten ska alltid förelägga vid behov.

#### Åtagande

Sökanden ska minimera användningen av externa material i samband med sökta åtgärder. Om behov skulle finnas av att ta in anläggningsmaterial utifrån ska materialet kontrolleras och bedömas lämpligt att läggas ut på platsen (se villkor 3). Masshanteringen ska löpande dokumenteras genom kontrollprogram.

#### *Avslutande kommentar*

Föreningen anser att de föreslagna kompletterande villkoren, jämte förslag till åtagande, är nödvändiga för att ansökan ska kunna godkännas enligt 2 kap. MB. Om så inte blir fallet ska ansökan avslås. I allra bästa fall drar sökanden tillbaka sin ansökan och återkommer med det nya fokus som föreningen föreslagit, till gagn för sökanden, Arvikaborna och naturen.

#### **Skanova AB**

Bolaget har markförlagda teleanläggningar inom planområdet och önskar att så långt som möjligt behålla befintliga teleanläggningar i nuvarande läge för att undvika olägenheter och kostnader som uppkommer i samband med flyttning. Bolaget önskar i ett tidigt skede medverka i planarbetet och kallas till samrådsmöten för det aktuella området för att kunna samordna nya ledningar.

Tvingas bolaget vidta undanflyttningsåtgärder eller skydda telekablar för att möjliggöra. Dammsäkerhetshöjande åtgärder förutsätts att den part som initierar åtgärden även bekostar den.



### **Ellevio AB**

Bolaget har ett kabelskåp och markförlagda ledningar som är belägna i närheten av intagsdammen. Det är viktigt att kabelskåpet eller ledningarna inte skadas av arbetena. Bolaget förutsätter att Arvika Kraft AB vidtar försiktighetsåtgärder vid arbeten i närheten av bolagets anläggningar och säkerställer att de inte skadas. Givet det har bolaget inget att erinra.

### **Enskilda fastighetsägare**

**Ägaren av R** har uppgett att hans fastighet R inte upptagits bland de fastigheter som sökanden angett som berörda. Detta är märkligt eftersom Arvika Kraft förvärvat del av hans fastighet alldeles intill första dammbyggnaden i älven. Han har önskemål om den broförbindelse som sökanden anlägger på deras sida av Järperudsälven. Det är den enda tillfartsmöjligheten för moderna skogsmaskiner på hans sida, från dammen ända upp till M.S. vid Forsen.

**Ägaren av N** har uppgett att det finns nergrävd fiberkanal samt elnät på fastigheten.

**Ägare av respektive fastighet F, J, E samt K och L samt M** uppger att de har rättighet till frikraft i Järpforsens kraftverk.

### **SÖKANDENS BEMÖTANDEN M.M.**

#### **Länsstyrelsens synpunkter**

Av ansökan framgår bl.a. att sökanden äger aktuella anläggningar och att rätten att utnyttja mark- och vattenområdet för anläggningarna har prövats i tillståndsdomen från 1944. Den nya utskovsdammen är placerad i direkt anslutning till befintliga anläggningar och inom samma fastigheter.

Det rättsfall från Högsta domstolen som länsstyrelsen hänvisar till avser en situation där åtgärder vidtas på annans mark och redan detta gör att relevansen av rättsfallet för aktuellt ansökningsmål framstår som högst tveksamt.

#### *Påverkan på miljökvalitetsnormerna*

Sökanden hänvisar till ansökan och inskickade kompletteringar, där det tydligt framgår att sökta åtgärder inte avser att förändra vattenregleringen, övriga delar av befintlig vattenkraftanläggning eller i driften av denna. Den ökade avbördningskapaciteten är endast en säkerhetshöjande åtgärd för att minska risken för ett dammhaveri. Vidare ska domen för fiskvägen från 2003 fortsatt gälla, som föreskriver en minimitappning via fiskvägen.

Ingen förändring sker således av vattenföringen, varför det i målet saknas skäl att redogöra för konsekvenser av ett högre flöde i naturfåran. Sökanden hänvisar till MKB och bedömningen att sökta åtgärder, dvs. dammsäkerhetshöjande åtgärder, inte bedöms äventyra möjligheterna att nå miljökvalitetsnormer för berörda vattenförekomster. Med anledning av att sökta åtgärder inte påverkar kraftverksdriften i övrigt finns inte heller skäl att även inkludera denna i aktuell prövning. Upplysningsvis ska ansökan om omprövning av Järpforsens kraftverk enligt den nationella planen för vattenkraften vara ingiven 2035 varvid frågor om miljöanpassningar kommer att bedömas samlat.

#### *Vägtrummmorna*

Trummornas utformning medför inte någon skillnad beträffande vattenföringen jämfört med idag, utan detta styrs av kraftverkets slukförmåga (vilken inte omfattas av ansökan och som alltså inte avses ändras). Trummornas storlek saknar således betydelse för miljöpåverkan och har ingen betydelse för domstolens prövning. Oavsett dimensionen av trummorna kommer dessa inte att innebära någon barriäreffekt för vattenlevande organismer. Det betonas att trummorna inte är belägna i det naturliga vattendraget, utan i den artificiellt tillskapade kanal som leder fram till intagsdammen.

#### *Dammsäkerhet*

Aktuell anläggning benämns i miljökonsekvensbeskrivningen samt den tekniska beskrivningen som klass U (se MKB s 23 och TB s 4).

### *Sedimenthantering*

Den rensning av sediment som ska ske längs med intagsdammens uppströmssida, med syfte att utföra arbeten på dammen, kommer att ske i torrhet. Med anledning av att arbetena sker i torrhet bedöms det inte finnas risk för grumling. Av inskickad komplettering (6 september 2021) framgår att ca 500 m<sup>3</sup> sediment förflyttas endast några meter åt sidan, dvs åtgärderna sker inom det som får anses utgöra arbetsområdet för åtgärderna. Inga sediment kommer att läggas upp på land eller avvattnas.

Risken för att grumlande material ska spridas i intagskanalen bedöms vara mycket liten, då vattnet där i princip är stillastående om inte kraftverket är i drift (komplettering 22 januari 2021).

När utläggning och bortgrävning av fångdammar i naturfåran sker går huvuddelen av vattenföringen genom kraftverket. Det innebär att utläggning och bortgrävning av fångdammar i naturfåran inte genomförs i strömmande vatten, vilket begränsar omfattning och spridning av eventuell grumling. Som en ytterligare skyddsåtgärd används även geotextil, granris eller liknande slamfälla som skydd nedströms vid utläggning och bortgrävning (komplettering 22 januari 2021).

För att få en uppfattning om anläggningarnas storlek och verksamhetens begränsade omfattning bifogas bilder, se bilaga bild 1 och 2 till aktbilaga 34.

### *Massor*

Den masshantering som kommer att ske är begränsad då det rör ett relativt litet projekt. De externa massor som kan komma att anskaffas är för arbetsvägar samt för eventuellt anläggande av fångdammar (om befintlig utskovsdamm inte kan nyttjas som fångdamm). Mängden sådana massor uppgår uppskattningsvis till totalt cirka 1 000 m<sup>3</sup>.

Med att anskaffade massor ska vara rena avses att det är fråga om jungfruliga massor, och i detta fall från moräntäkt. Massor som kan komma att användas till eventuella fångdammar kommer efter arbetet slutförts inte att återanvändas inom projektet

utan ska transporteras bort från området. Enligt sökandens uppfattning innebär hantering av dessa massor inte någon avfallshantering och kräver därmed inte heller någon provning enligt de särskilda bestämmelser som gäller för avfall.

Sökanden har för avsikt att som fångdammar i första hand använda befintliga utskovsdammar. Vid behov används fångdammar och att dessa utgörs av massor bedöms som mest lämpligt med hänsyn till arbetets begränsade omfattning och lokalisering. Spontning kräver med nödvändighet anläggningsmaskiner och ett större arbetsområde krävs med eventuell röjning av skog. Vidare kan även borttagande av spont leda till grumling. Det bedöms inte föreligga någon betydande skillnad i miljöpåverkan mellan olika typer av tillfällig fördämning och frågan anses lämplig att överlåta till entreprenör.

#### *Verkställighetsförordnade*

Sökande hänvisar till redan anförda skäl om säkerhet och yrkar att verkställighetsförordnande ska beviljas. Med hänsyn till att provningen av ansökan har dragit ut på tiden och att dammen är i stort behov av renovering bedöms verkställighetsförordnande vara motiverat. För ett förtydligande rörande dammens skick hänvisas till bilaga bild 3-6 (aktbilaga 34, domstolens anm.).

#### **Miljö- och hälsoskyddskontoret i Arvika kommun**

Huvuddelen av arbetet kommer att utföras i torrhet och försiktighetsåtgärder ska vidtas. Därmed bedöms risken för grumling av vattnet vara liten.

Sökanden har inget att erinra mot att Miljöstaben ska kontaktas innan eventuella överskottsmassor fraktas bort.

Föreslaget villkor 3 och vad som övrigt framkommer av ansökan är lämpliga och tillräckliga försiktighetsmått för att förhindra utsläpp av petroleumprodukter till mark och vatten.

Externa massor som tillförs platsen kommer att vara jungfruliga massor från moräntäkt. Sökande bedömer därför att det inte finns risk för att de innehåller invasiva arter.

### **Älvräddarnas samorganisation**

Prövningen avser tillstånd till dammsäkerhetshöjande åtgärder och en samlad miljöprövning ska preliminärt ske år 2035 enligt den nationella planen. I övrigt hänvisas till miljökonsekvensbeskrivningen och vad som anförts i övrigt i målet.

### **Skanova och Ellevio**

Sökanden har inte bemött bolagens yttranden.

### **Enskildas synpunkter**

Med hänsyn till arbetenas omfattning och placering bedöms inte sökta åtgärder påverka nedgrävda kablar på fastigheten N, men vid arbetenas utförande tas hänsyn till eventuella anläggningar som skulle komma att påträffas i området.

Sökanden bekräftar att denna ansökan inte påverkar gällande rätt till frikraft.

### **Mark- och miljödomstolens föreläggande om kompletteringar**

#### **Rådighet**

##### *Utskovsdamm*

Utskovsdammen är belägen på fastigheterna B och D (som inte ägs av sökanden), och har anlagts med stöd av gällande tillstånd för vattenkraftsproduktion och reglering. Vattenrättslig rådighet föreligger för sökanden och har prövats inom ramen för tillståndet.

Även rätten att förfoga över mark inom aktuella fastigheter för nuvarande anläggningar föreligger med stöd av gällande tillstånd. Planerade åtgärder för utskovsdammen ska vidtas vid och i omedelbar anslutning till den befintliga dammen och skulle möjligen kunna anses ingå i den rätt som föreligger enligt gällande tillstånd.

Med hänsyn till att även ett arbetsområde inom fastigheten S behöver tas i anspråk tillfälligt har sökanden emellertid fört en dialog med berörda fastighetsägare och har ingått servitutsavtal för att förfoga över ytterligare markområden inom fastigheten, såväl för den ändring av utskovsdammen som sker samt för arbetsområdet.

#### Förtydligande

I Västerbygdens vattendomstols dom den 2 februari 1944 i mål AM 8/1936 meddelades tillstånd att för tillgodogörande av vattenkraften i Järperudsälven på sträckan mellan Storängen och älvens utflöde i Vassbotten uppföra, bibehålla och begagna bl.a. vattenkraftanläggning och spärrdamm (nu benämnt utskovsdamm). Genom tillståndet vann sökanden rätt att tillgodogöra sig även del av vattenkraften i fallsträcka, som sökanden dessförinnan inte rådde över. Av tillståndet framgår att rätten att tillgodogöra sig fallsträckan förenades med fastigheten H, som således fastställdes som strömfallsfastighet. Genom senare genomförd fastighetsreglering har rättigheterna kopplade till fastigheten H överförts till fastigheten I, som ägs av sökanden.

Den vattenrättsliga rådigheten tillkommer sökanden i egenskap av innehavare av fallrätten längs sträckan och är knuten till strömfallsfastigheten som sökanden äger. Genom tillståndet finns en rätt att anlägga och bibehålla utskovsdammen för reglering till förmån för kraftproduktionen. Det kan dock även konstateras att utskovsdammen ändrar vattenföringen i vattendraget till förmån för kraftproduktionen i Järpforsens kraftverk vilket definieras som vattenreglering enligt 11 kap. 5 § MB. Enligt 2 kap. 4 § 1 p. LSV har den som vill bedriva vattenverksamhet som innebär vattenreglering rådighet för detta ändamål. Den vattenrättsliga rådigheten att bedriva vattenreglering föreligger således, oavsett var denna reglering sker, till förmån för Järpforsens kraftverk.

Utöver den vattenrättsliga rådigheten krävs dock även en rätt att förfoga över området som berörs av planerade åtgärder, civilrättslig rådighet, och det finns möjlighet att begära tvångsrätt enligt 28 kap. 10 § MB för detta ändamål. Såvitt avser förhållandena vid Järpforsens kraftverk föreligger en rätt enligt tillståndet att utnyttja

område för utskovsdammen, och det faktum att denna eventuellt förflyttas något anser inte sökanden vara av någon betydelse för berörda fastighetsägare i förhållande till den rätt som erhållits genom tillståndet, och någon tvångsrätt har därför inte yrkats.

Det kan också konstateras att den underhållsskyldighet som följer av 11 kap. 17 § MB inte bara innebär en skyldighet att utföra löpande reparationer utan även att bygga om uttjänta anläggningar (prop. 1997/98:45, del 2, s. 139). Enligt 28 kap. 11 § MB har den som är skyldig att underhålla en vattenanläggning rätt att nyttja annans mark eller annat utrymme för arbeten eller åtgärder som behövs för att underhållsskyldigheten ska kunna fullgöras. Utskovsdammen är uttjänt och i behov av en omfattande ombyggnad för att anläggningen ska bibehålla fortsatt funktion och uppfylla krav på dammsäkerhet även i framtiden. Att bygga om utskovsdammen innefattas således i underhållsskyldigheten och även på denna grund kan anses föreligga en rätt att nyttja mark och annat utrymme enligt 28 kap. 11 § MB.

Sökanden anser således att man har erforderlig vattenrättslig rådighet för att utföra ansökta åtgärder såväl som en rätt att förfoga över mark- och vattenområde för ombyggnad av utskovsdammen. För att säkerställa tillgång till arbetsområde såväl som område för anläggningarna har sökanden dock ingått servitutsavtal med ägarna till fastigheten D som ger sökanden rätt nyttja område inom fastigheten, se bilaga 3 till aktbilaga 40.

#### *Rörbro*

Av förrättningskartan i Lantmäteriets akt 1784-05/28 framgår att vattenområdet vid bron över intagskanalen samt en smal strandremsa söder om intagskanalen tillhör fastighet B, som ägs av sökanden, se bilaga 2 till aktbilaga 40. Av tillståndet i mål AM 8/1936 framgår även att det åligger sökanden att underhålla bron över intagskanalen.

Att riva ut befintlig bro samt uppföra en ny bro över intagskanalen bedöms vara nödvändigt för att tillgodose krav på arbetsmiljö och säkerhet vid underhållsarbeten vid utskovsdammen. Om rörbron alternativt vägbank med vägtrummor inte uppförs

saknas praktiska möjligheter att vidta nödvändiga underhållsåtgärder. Därmed är anläggande av rörbron en nödvändig åtgärd för att tillståndsgiven vattenreglering ska kunna bedrivas och underhållsskyldigheten fullgöras.

Med hänsyn till att sökanden enligt förrättningskartan äger vattnet, det föreligger en skyldighet enligt tillståndet att underhålla bron och anläggningens nödvändighet för att underhålla utskovsdammen menar sökanden att rådighet föreligger enligt 2 kap. 1 § och 2 kap. 4 § 1 p. LSV föreligger. Därutöver har sökanden träffat servitutsavtal med ägarna till fastigheten D som ger sökanden rätt nyttja område vid anläggningarna, se bilaga 3 till aktbilaga 40.

### **Förtydligt yrkande avseende utskovsdammen**

Befintlig utskovsdamm, inklusive erosionsskydd, är uttjänt och för att säkerställa fortsatt funktion och krav på säkerhet behövs en omfattande ombyggnad. Med hänsyn till anläggningens dåliga skick är den i behov av total förnyelse, och därför avser sökanden att helt riva befintlig anläggning och ersätta denna med en ny. I anslutning till den ombyggda utskovsdammen, uppströms samt nedströms, placeras sten som erosionsskydd.

Planerade arbeten syftar således till att säkerställa utskovsdammens fortsatta funktion och krav på säkerhet. Efter att arbetena utförts kommer anläggningen ha motsvarande funktion, d.v.s. att reglera vattnet till förmån för Järpforsens kraftstation. Vidare kommer, när arbetena är utförda, det inte vara någon förändrad omgivningspåverkan eller förändrad påverkan på berörda fastigheter. Sökanden har därför betraktat den nya och gamla utskovsdammen, i alla aspekter som är av betydelse för prövningen, som en och samma anläggning och har utformat yrkandet utifrån detta. Sökanden har dock inget att erinra mot att ytterligare förtydliga detta genom att omformulera yrkandet 1 a som *rivning av befintlig samt återuppförande av ny utskovsdamm samt anläggande av erosionsskydd*.

### **Anläggningarnas placering**

De fastighetskartor som bifogats ansökan (bilaga 5.1) baseras på Lantmäteriets digitala kartverktyg. Lägesnoggrannheten på dessa kartor varierar, och fastighetskar-



torna är inte juridiskt bindande utan fastigheters gränser bestäms av gränsmärken på plats och kan fastställas eller förändras genom en lantmäteriförrättning. Att fastighetsgränser kan ändras innebär även att en fast anläggnings placering i förhållande till fastighetsgräns kan förändras.

Planritningarna som givits in i målet är måttsatta och syftar till att detaljerat beskriva planerade anläggningar. Samma noggrannhet saknas såvitt avser fastighetsgränserna och det skulle därmed riskera att bli missvisande om fastighetsgränser ritades in på planritningarna. Samtidigt finns förståelse för att det kan framstå som ottydligt var anläggningarna är placerade, med hänsyn till ingiven fastighetskarta och efter ytterligare utredning kan sökanden komplettera med följande information:

#### *Intagsdammen*

Som framgår av TB s. 11 avses reparationer av intagsdammen göras genom pågjutning av betong på intagsdammens uppströmssida och intagets insida. Därutöver ska fyllnadsdammen förstärkas genom att förses med erosionsskydd. Genom att reparations- och förstärkningsarbeten genomförs på befintlig anläggning kommer intagsdammen ha samma placering framöver och beröra samma fastighet, C, som ägs av sökanden. Under arbetenas utförande kan dock delar av angränsande fastigheter behövas tas i anspråk, vilket är anledningen till att dessa angivits som sakägare (se ansökan avsnitt 7.3 samt bilaga 5.2).

#### *Utskovsdammen*

I samband med anläggande av fiskpassage genomfördes en fastighetsreglering år 2005, se Lantmäterimyndigheten Värmlands län, akt 1784-05/28 (bilaga 2 till aktbilaga 40). Genom fastighetsregleringen överfördes mark från fastigheten G till fastigheten A och förrättningskartan visar tydligare var fastighetsgränserna går vid utskovsdammen. Av förrättningskartan kan konstateras att den befintliga utskovsdammen har landfästen på fastigheterna Arvika A och B som båda ägs av sökanden, vilket också överensstämmer med beskrivningen i tillståndsdomen (vilket dock inte framgår av ansökan).

### **Dammsäkerhetshöjande åtgärd – utskovsdamm i nytt läge och bro**

Det är en dammsäkerhetshöjande åtgärd att ersätta befintlig utskovsdamm. Den dammsäkerhetshöjande effekten består i huvudsak i förbättrad avbördningskapacitet samt allmän säkerhet/tillförlitlighet som kommer av förbättringen av anläggningsdelarnas status till följd av ombyggnaden. Placeringen av utskovsdammen är motiverad av praktiska och logistiska skäl. Det något ändrade läget för utskovsdammen har ingen nämnvärd betydelse för dammsäkerheten.

Sökanden har inkluderat ett yrkande om tillstånd till ombyggnation av befintlig bro över intagskanalen i yrkande 1. b) i ansökan, då detta är en egen tillståndspliktig vattenverksamhet. Med hänsyn till att arbetena avses utföras samordnat, det nära funktionella och geografiska sambandet samt av processuella skäl anser sökande att det är lämpligt att samtliga nu planerade tillståndspliktiga åtgärder prövas gemensamt. Det bedöms även vara i linje med utgångspunkten om en samlad prövning enligt miljöbalken.

### **Strömfallsfastighet**

Strömfallsfastighet är fastigheten I.

### **Omledning av vatten under arbetstid**

Under tiden för arbetenas genomförande kommer erforderliga flöden av vatten till naturfåran nedströms utskovsdammen att säkerställas genom nuvarande omlöp och fisklucka i enlighet med gällande vattenhushållningsbestämmelser (se MKB s. 21). Inga avsteg från dessa bestämmelser är nödvändiga för genomförandet av projektet och sökanden ansvarar således för att bestämmelserna innehålls.

### **Erosionsskyddens bottenyta**

Erosionsskydden bedöms uppta ca 80 m<sup>2</sup> vid utskovsdammen (upp- och nedströms) och ca 250 m<sup>2</sup> på botten uppströms intagsdammens fyllningsdamm.

### **Konsekvenser av dammgenombrott**

De planerade åtgärderna syftar till att minska sannolikheten för dammhaveri. Kon-

sekvenserna av ett eventuellt haveri bedöms inte väsentligt förändras av sökta åtgärder och anläggningen bedöms därmed även fortsättningsvis inte tilldelas dammsäkerhetsklass (U-damm).

### **Huvudförhandling**

Mark- och miljödomstolen höll den 16 maj 2023 huvudförhandling med syn i målet.

**Sökanden** kompletterade tidigare lämnade uppgifter bl.a. enligt följande.

Yrkandena avser ansökan om tillstånd enligt miljöbalken, eftersom det är så det är tänkt att fungera, men eftersom anläggningarna kommer att förändras i förhållande till vad som anges i tillståndet från 1944 kan det även betraktas som ett ändringstillstånd enligt 16 kap. 2 b § MB. När det gäller NAP-anläggningar anges att det inte ska ske en lämplighetsprövning. Sökanden har inget att erinra mot om domstolen anser att det här är att se som en ansökan om ändringstillstånd, åtgärderna är desamma. Sökanden har inget att erinra mot att tillstånd ges med stöd av 16 kap. 2 b § MB som ett ändringstillstånd.

Yrkandet om anläggande av utskovsdammen i justerat läge kompletteras med ett yrkande om tvångsrätt för den berörda samfällda fastigheten enligt 28 kap. 10 § MB.

Sedimentprovtagning har visat att det förekommer ett ca 30 cm löst, dyigt sediment-skikt ovan en hårdare moränbotten.

Rörtrummorna i rörbron ska ligga i anslutning till botten. Dimensioneringen kommer att ske så att fallförluster inte uppstår. Utformningen av bron är inte helt klarlagd.

Erosionsskyddet uppströms utskovsdammen på vänster sida i flödesriktningen kan bli antingen spont, mur, slänt eller kombination.

Grumlande arbeten kommer att ske från 16 november till 31 augusti.

### DOMSKÄL

Ansökan avser en befintlig anläggning som erhöll tillstånd genom Västerbygdens vattendomstol dom den 2 februari 1944 i mål A.M. 8/1936. Anläggningen består av följande delar

- en spärrdamm, som sökanden även benämner utskovsdamm,
- en tilloppskanal till intagsbassäng med i kanalen utförd avstängningsdamm, som sökanden även benämner intagskanal respektive kanalavstängning.
- en intagsdamm med dammbassäng, som sökanden gemensamt benämner intagsdamm, samt
- tubledning, kraftstation och avloppskanal, vilka dock inte berörs av ansökan.

Sökanden har uppgett att den aktuella ansökan avser dammsäkerhetshöjande åtgärder berörande utskovsdamm (tillstånd för utrivning av befintlig damm samt tillstånd för anläggande av en ny damm på samma plats alternativt i ett läge strax nedströmden befintliga) och intagsdamm (påbyggnad samt förstärkningsåtgärder inklusive anläggande av erosionsskydd på botten uppströms intagsdammens fyllningsdamm), samt tillstånd för rivning av befintlig bro och tillstånd för uppförande av en ny bro (rörbro eller vägbanksbro med trummor) över intagskanalen. I samband med genomförandet avses även tillfälliga fångdammar anläggas. Prövningen omfattar ingen förändring i övrigt av befintlig vattenkraftanläggning eller driften av denna. Ej heller omfattar ansökan någon förändring av vattenhushållningsbestämmelserna.

### Rådighet

#### *Utskovsdamm med erosionsskydd*

Sökanden äger den befintliga utskovsdammen med tillhörande erosionsskydd och har därmed vattenrättslig rådighet att utföra underhållsåtgärder på denna. Anläggningen bedöms dock av sökanden vara i ett sådant skick att den inte kan åtgärdas utan att underhållet innebär rivning och återuppbyggnad, antingen på befintlig plats eller i ett nytt läge strax nedströms.

Sökanden åberopar för åtgärderna rådighet med stöd av 2 kap. 4 § LSV. I det fall domstolen anser detta lagrum inte skulle vara tillämpligt yrkas särskild tvångsrätt, i

första hand med stöd av 28 kap. 11 § och i andra hand med stöd av 28 kap. 10 § MB.

Bestämmelsen i 2 kap 4 § i LSV ger den som vill bedriva vattenverksamhet för detta ändamål rådighet som anges i 1 § i samma lag, dvs. rådighet över vattnet inom det område där verksamheten ska bedrivas, om vattenverksamheten innebär vattenreglering.

Bestämmelsen i 28 kap. 11 § MB ger den som är skyldig att underhålla en vattenanläggning rätt att nyttja annans mark eller annat utrymme för arbeten eller åtgärder som behövs för att underhållsskyldigheten ska kunna fullgöras.

Bestämmelsen i 28 kap. 10 § MB ger den som utför eller ska utföra en vattenverksamhet rätt att utföra anläggningar inom fastigheter som tillhör någon annan och ta i anspråk mark för detta när det är fråga om bl.a. vattenreglering (punkt 4).

Uppförande av en ny utskovsdamm i ett nytt läge utgör enligt mark- och miljödomstolens bedömning en ny vattenanläggning, och kan därmed inte anses som underhåll. Någon rådighet över det samfällda vattenområdet nedströms befintlig utskovsdamm har inte redovisats. Sökanden kan inte med stöd av befintligt tillstånd bedriva vattenreglering vid en ny anläggning på en ny plats. Inte heller har yrkats tillstånd att bedriva någon ny verksamhet (vattenreglering). Rådighet kan därmed inte grundas på 2 kap. 4 § LSV eller 28 kap. 10 § fjärde punkten MB. Tillstånd för uppförande av en ny utskovsdamm i ett läge nedströms den befintliga kan därför inte ges.

Om den befintliga utskovsdammen med erosionsskydd rivs och återuppbyggs på samma plats anser domstolen däremot att det kan likställas med underhåll av befintlig anläggning. Domstolen anser att sökanden har vattenrättslig rådighet för detta genom befintligt tillstånd för reglering av vattnet på den aktuella platsen och i övrigt med stöd av 2 kap. 4 § LSV, samt i den utsträckning det behövs beträffande erosionsskyddet, med stöd av tvångsrätt enligt 28 kap. 10 § fjärde punkten MB.

*Bro*

Sökanden har genom ägande samt servitutsavtal nödvändig vattenrättslig rådighet för att riva befintlig och uppföra en ny bro.

*Intagsdamm*

Sökanden har genom ägande nödvändig rådighet för planerade underhållsåtgärder på befintlig intagsdamm.

**Specifik miljöbedömning**

Mark- och miljödomstolen bedömer att den specifika miljöbedömning som föregått ansökan har utförts i enlighet med bestämmelserna i 6 kap. MB. Miljökonsekvensbeskrivningen bedöms uppfylla de krav som följer av bestämmelserna i nämnda kapitel och annan författning. Den specifika miljöbedömningen kan därmed slutföras.

**Tillåtlighet**

En ansökan om tillstånd ska bl.a. innehålla ritningar och tekniska specifikationer (22 kap. 1 § MB). Aktuellt mål omfattar i själva verket flera ansökningar, vilka var och en ska uppfylla miljöbalkens krav på innehåll.

Fråga är om vattenverksamhet för dammsäkerhetshöjande åtgärder, reparationer, vid Järpforsens kraftverk. Sökanden har inte redovisat någon teknisk riskbedömning av behovet av säkerhetshöjande åtgärder på de olika anläggningsdelarna. Behovet har dock inte ifrågasatts och det finns enligt domstolens mening inte skäl att ifrågasätta sökandens bedömning av nyttan eller av att åtgärderna behöver utföras.

Åtgärderna innebär emellertid ändring av en anläggning för produktion av vattenkraftsel som omfattas av den nationella planen (NAP:en). Ansökan är inte försenad. Därmed kan ändringstillstånd beviljas för åtgärderna på befintlig kraftverksanläggning enligt bestämmelserna i 16 kap. 2 b § MB.

*Bro*

När det gäller sökt tillstånd för uppförande av en ny bro har mycket knapphändiga uppgifter lämnats i målet. Sökanden har inte specificerat typ av bro eller närmare

redovisat dimensionering, påverkan på flöden osv. utan hänvisat till att det i samråd med entreprenören ska bestämmas senare. Sökanden har därvid åtagit sig att se till att någon påverkan på flöden inte ska uppkomma. Så som yrkandet utformats vill sökanden, så vitt mark- och miljödomstolen förstår det, ha full frihet att utforma och dimensionera den ansökta bron efter eget tycke. Ett sådant tillstånd kan enligt mark- och miljödomstolens mening inte ges. Det måste nämligen, inte minst av tillsynsskäl, vara helt klart vad som omfattas av ett givet tillstånd och som därmed vinner laga kraft. Dock kan enligt domstolens bedömning tillstånd ges, i enlighet med de uppgifter som ändå lämnats i målet, för anläggande av en rörbro eller en vägbanksbro på den plats och med den maximala utbredning som redovisas i TB planritning M:A1:03 ”Järpforsen - utskovsdamm alternativ 2”.

#### *Utskovsdamm*

Den nya utskovsdammen kommer utformas så att utskovskapaciteten till viss del ökar. Syftet är att förbättra avbördningen för att öka säkerheten vid dammen. I samband med avstängning av intagskanal och intagsdamm kommer allt vatten tillfälligtvis under 3-4 månader att ledas via utskovsdammen och vidare ut i Järperudsälvens naturfåra. För att undvika erosionseffekter nedströms läggs erosionsskydd i form av sten ut på bottenområdet nedströms och vid strandkanterna.

Länsstyrelsen har anfört att de ekologiska följd effekterna på öring och flodpärlmussla av denna ökade avbördningskapacitet inte är tillräckligt utredda liksom att anlockningsmöjligheten till fiskvägen, som redan idag har dålig funktionalitet, kan försämrats.

Sökanden anger att åtgärderna inte avser medföra någon förändring av vattenreglering eller vattenföringen och att de ökade flödena från utskovsdammen inte heller kommer att riskera att försämma fiskvägens funktion.

Domstolen bedömer att sökandens åtaganden avseende vattenreglering och vattenhushållning inte medför några andra ekologiska följd effekter än vad befintlig dammanläggning gör. Vidare bedöms att ansökt utformning, där automatluckan är

placerad på samma sida som insteget till fiskvägen, inte riskerar att försämra anlockningen till fiskvägen.

*Intagsdamm m.m.*

Sökanden har i målet uppgett att den nya bron, inför arbete med intagsdammen, eventuellt ska användas för att stänga intagskanalen i hela dess längd så att arbetena kan utföras i torrhet. Åtgärden är enligt sökanden tillåten eftersom den ska vidtas inom sökandens egna, konstgjorda anläggning och kan utföras med stöd av befintligt tillstånd, som inte innehåller någon sänkingsgräns. Mark- och miljödomstolen delar inte denna bedömning. Även åtgärder inom en vattenanläggning så som en kanal kan utgöra vattenverksamhet och kräva tillstånd. Den befintliga kanalavstängningen kan endast torrlägga området nedströms denna kanalavstängning. Möjligheten att torrlägga intagskanalen i sin helhet kan därför enligt mark- och miljödomstolens bedömning inte omfattas av det befintliga tillståndet.

Domstolen bedömer att ansökta åtgärder på intagsdammen kan ges tillstånd. Om den nya bron ska användas som fångdamm eller om befintlig kanalavstängning ska användas för torrläggning av intagskanalen, kan lämnas åt sökanden att avgöra. Domstolen anser dock att torrläggning i syfte att möjliggöra ansökta åtgärder på intagsdammen behöver regleras i villkor på så sätt som framgår i domslutet och motiveras nedan.

Övriga ansökta åtgärder är nödvändiga och ändamålsenliga för att säkerställa dammanläggningen samt uppfyller miljöbalkens tillåtlighetsregler.

*Strandskydd och hänsynsregler*

Strandskydd råder i Järperudsälvens huvudfåra (naturfåran) och delar av de ansökta åtgärderna kommer att utföras inom strandskyddat område. De ansökta åtgärderna bedöms emellertid inte hindra eller avhålla allmänheten från att beträda ett område där den annars skulle ha fått färdas fritt. Åtgärderna bedöms inte heller väsentligt förändra livsvillkoren för djur- och växtarter. Ansökta åtgärder är därmed inte förbjudna.



### *Miljö kvalitetsnorm*

Ansökta åtgärder strider inte mot någon miljö kvalitetsnorm och får därmed anses tillåtliga.

### *Sammanfattning*

Mark- och miljödomstolen bedömer sammanfattningsvis att det inte finns något hinder mot att tillstånd ges med hänsyn till de tillåtighets- och hänsynsregler som är tillämpliga i miljöbalken. Tillstånd ska därför lämnas till de ansökta åtgärderna.

### **Villkor**

#### *Bron*

Träbron avses att bytas ut till en rörbro alternativt vägbank med vägtrummor. Den nya utformningen av bron innebär att domstolen finner att ett särskilt villkor ska föreskrivas för att säkerställa att den nya anläggningen inte riskerar att medföra någon risk för barriäreffekt för vattenlevande organismer. För det fall en eller flera trummor används i planerad vägbank/rörbro ska därför vattengången på minst en av trummorna vara belägen under eller i nivå med anslutande botten i intagskanalen.

Vad gäller dimensionering av rör eller trummor har sökanden meddelat att utformningen kommer att ske på så vis att någon förändring av vattenföringen i intagskanalen jämfört med idag inte sker eller att fallförluster i broläget inte uppstår. Domstolen bedömer därmed att exempelvis risken för dämning inte behöver regleras genom särskilt villkor utan följer av det allmänna villkoret samt av den dämningens gränser som sökanden enligt befintligt tillstånd är skyldig att innehålla uppströms i Järpe-rudsälven.

#### *Torrläggning av intagskanal och intagsdamm*

För att kunna torrlägga intagsdammen avses eventuellt den nya bron nyttjas som fångdamm genom att röroppningen stängs med körplåtar eller motsvarande, alternativt kommer den befintliga kanalavstängningen med spetluckor en bit nedströms i intagskanalen att nyttjas för detta ändamål. I samband med huvudförhandlingen uppkom frågan om behov av inventering samt flytt av ev. förekommande fisk,

musslor och kräftor i det område som ska torrläggas, vilket berör både intagskanalen och intagsbassängen. Sökanden förtydligade att detta inte avses eller är något som de åtar sig. Som grund anfördes att både kanal och damm är artificiella, anlagda för kraftverksproduktionens ändamål och att det inte finns några miljövärden som behöver tas hänsyn till i detta område. Sökanden påpekar att sänkningsgräns saknas samt att den befintliga spärrdammen tidigare har nyttjats för torrläggning, även om det är oklart om skicket i dagsläget är sådant att den går att nyttja för avsett ändamål i samband med nu planerade åtgärder.

Domstolen konstaterar att vattenanläggningen har funnits under lång tid och att ett nytt naturtillstånd etablerats i både intagskanal och intagsdamm som kan ta skada vid en torrläggning. I samband med domstolens prövning ska de allmänna hänsynsreglerna beaktas fullt ut, såsom utförande av de skyddsåtgärder och de försiktighetsmått som behövs för att motverka skada på miljön. Domstolen finner därför det motiverat att föreskriva villkor kopplat till torrläggning inför påbyggnad av och reparationsåtgärder på intagsdammen, oavsett vilken tillfällig avstängningsanordning / fångdamm som nyttjas. Formerna för detta ska hanteras inom ramen för kontrollprogrammet.

#### *Masshantering*

I samband med rivning av befintlig samt byggnation av en ny utskovsdamm avses fångdammar av fyllnadsmassor att etableras både uppströms och nedströms. Massor kommer även behöva tillföras området i samband med att arbetsvägar i intagsdammen ska byggas och den nya bron ska anläggas. Massorna som ska användas inom projektet är enligt sökanden jungfruliga och kommer från en moräntäkt. Domstolen konstaterar att det inte är uteslutet att även andra massor kan komma att nyttjas för ändamålet. Då ursprunget av de massor som avses användas är något oklart anser domstolen det motiverat med ett villkor för att säkerställa att föroreningsnivån understiger mindre än ringa risk. Utformning av hur massorna ska kontrolleras får hanteras inom ramen för kontrollprogrammet.

Länsstyrelsen har yrkat på att plats för eventuell avvattning av massor som används till berörda fångdammar ska specificeras och regleras genom villkor. Domstolen anser att det torde finnas flera lämpliga platser för tillfällig uppläggning av massor. Avvattning av uppgrävda massor är anmälningspliktigt enligt 29 kap. 39 § miljöprövningsförordningen (2013:251) och sökanden har inte begärt att den hanteras inom ramen för målet. Anmälan till tillsynsmyndigheten ska därför göras innan massor som behöver avvattnas grävs upp.

### *Grumling*

Vid masshantering kan grumling uppstå. Mot bakgrund av förekommande naturvärden i vattendraget anser domstolen det befogat att grumlingsbegränsande åtgärder vidtas för att minimera spridning av grumligt vatten varvid särskilt villkor anses motiverat. Detta berör även åtgärder kopplade till uppgrävning av massor som ska avvattnas, inkluderande risk för slamströmmar från upplag vid nederbörd.

Sökanden har angett att när det gäller utskovsdammen bedöms det med hänsyn till öring vara lämpligast att genomföra arbeten som kan medföra grumling mellan vårflod och öringens uppvandring för lek under hösten, varför avsikten är att genomföra dessa arbeten under denna tidsperiod. Domstolen finner därmed anledning att föreskriva ett särskilt villkor berörande inom vilka tider arbeten som kan medföra grumling i Järperudsälven inte får ske för att minimera risken för negativ påverkan på framför allt öringens lek och lekvandring som förekommer i berört vattendrag. Den tid som sökanden uppgett, 1 september till 15 november, bedöms dock alltför kort med hänsyn till de värden som ska skyddas.

När intagsdammen ska repareras kommer bassängen att tömmas på vatten och sediment längs uppströmssidan av betongdammen kommer att flyttas en bit in i dammen. Sedimenten har provtagits och analys har skett av sammanslagna prov som visar på låga föroreningshalter. Frågan har uppkommit om risken att de omgrävda sedimenten kan sättas i rörelse och medföra grumling nedströms efter att arbetena är färdigställda och vatten återfylls i dammen. Utifrån den redogörelse sökanden har givit i samband med förhandlingen bedöms risken vara låg.

*Invasiva arter*

Samtliga åtgärder ska utföras så att spridning av invasiva arter inte sker. Vad gäller invasiva växtarter så berör detta såväl till projektet tillförda massor som i det fall invasiva arter förekommer inom området.

*Beredskap föroreningar*

Domstolen bedömer att av sökande föreslaget villkor 3 behöver kompletteras på sätt framgår av domslutets villkor 8 och 9.

Övriga villkor är okontroversiella och kräver ingen närmare förklaring.

**Kontroll av verksamheten**

Det kontrollprogram som ska tas fram för verksamheten ska utformas i samråd med tillsynsmyndigheten. Kontrollprogrammet ska förutom vad sökanden redovisat och vad som krävs för kontroll av villkor, bl.a. innehålla reglering av hur provtagning av massor i enlighet med villkor 4 ska ske samt de frågor som enligt vad som nu sagts ska hanteras i kontrollprogram.

**Verkställighetsförordnande**

Domstolen finner det motiverat att ge verkställighet för ansökta åtgärder mot bakgrund av att tillståndet berör befintliga anläggningars läge och syfte.

**Kostnader**

Sökanden har medgivit av länsstyrelsen yrkat belopp om 16 000 kr för 20 timmar á 800 kr.

Skäl att ändra den tidigare beslutade och inbetalda prövningsavgiften saknas.

**HUR MAN ÖVERKLAGAR**

Se bilaga (MMD-01). Överklagande senast den 27 juli 2023

Susanne Lindblad

---

I domstolens avgörande har deltagit rådmannen Susanne Lindblad, ordförande, tekniska råden Sofia Book och Erik Cardell, samt den särskilda ledamoten Hans Wennerholm.



## Hur man överklagar

### Dom i mark- och miljödomstol som första instans

MMD-01

Vill du att domen ska ändras i någon del kan du överklaga. Här får du veta hur det går till.

#### Överklaga skriftligt inom 3 veckor

Ditt överklagande ska ha kommit in till domstolen inom 3 veckor från domens datum. Sista datum för överklagande finns på sista sidan i domen.

#### Överklaga efter att motparten överklagat

Om ena parten har överklagat i rätt tid, har den andra parten också rätt att överklaga även om tiden har gått ut. Det kallas att anslutningsöverklaga.

En part kan anslutningsöverklaga inom en extra vecka från det att överklagandetiden har gått ut. Ett anslutningsöverklagande måste alltså komma in inom 4 veckor från domens datum.

Ett anslutningsöverklagande upphör att gälla om det första överklagandet dras tillbaka eller av något annat skäl inte går vidare.

#### Så här gör du

1. Skriv mark- och miljödomstolens namn och målnummer.
2. Förklara varför du tycker att domen ska ändras. Tala om vilken ändring du vill ha och varför du tycker att Mark- och miljööverdomstolen ska ta upp ditt överklagande (läs mer om prövningstillstånd längre ner).
3. Tala om vilka bevis du vill hänvisa till. Förklara vad du vill visa med varje bevis. Skicka med skriftliga bevis som inte redan finns i målet.
4. Lämna namn samt aktuella och fullständiga uppgifter om var domstolen kan nå dig: postadresser, e-postadresser och telefonnummer.  
Om du har ett ombud, lämna också ombudets kontaktuppgifter.
5. Skriv under överklagandet själv eller låt ditt ombud göra det.
6. Skicka eller lämna in överklagandet till mark- och miljödomstolen. Du hittar adressen i domen.

#### Vad händer sedan?

Mark- och miljödomstolen kontrollerar att överklagandet kommit in i rätt tid. Har det kommit in för sent avisar domstolen överklagandet. Det innebär att domen gäller.

Om överklagandet kommit in i tid, skickar mark- och miljödomstolen överklagandet och alla handlingar i målet vidare till Mark- och miljööverdomstolen.

Har du tidigare fått brev genom förenklad delgivning, kan även Mark- och miljööverdomstolen skicka brev på detta sätt.

#### Prövningstillstånd i Mark- och miljööverdomstolen

När överklagandet kommer in till Mark- och miljööverdomstolen tar domstolen först ställning till om målet ska tas upp till prövning.

Mark- och miljööverdomstolen ger prövningstillstånd i fyra olika fall.

- Domstolen bedömer att det finns anledning att tvivla på att mark- och miljödomstolen dömt rätt.
- Domstolen anser att det inte går att bedöma om mark- och miljödomstolen har dömt rätt utan att ta upp målet.
- Domstolen behöver ta upp målet för att ge andra domstolar vägledning i rättstillämpningen.
- Domstolen bedömer att det finns synnerliga skäl att ta upp målet av någon annan anledning.

Om du *inte* får prövningstillstånd gäller den överklagade domen. Därför är det viktigt att i överklagandet ta med allt du vill föra fram.

#### Vill du veta mer?

Ta kontakt med mark- och miljödomstolen om du har frågor. Adress och telefonnummer finns på första sidan i domen.

Mer information finns på [www.domstol.se](http://www.domstol.se).



## Hur man överklagar Mark- och miljööverdomstolens avgörande

---

Den som vill överklaga Mark- och miljööverdomstolens avgörande ska göra det genom att skriva till Högsta domstolen. Överklagandet ska dock skickas eller lämnas till Mark- och miljööverdomstolen.

### Senaste tid för att överklaga

Överklagandet ska ha kommit in till Mark- och miljööverdomstolen senast den dag som anges i slutet av Mark- och miljööverdomstolens avgörande.

Beslut om häktning, restriktioner enligt 24 kap. 5 a § rättegångsbalken eller reseförbud får överklagas utan tidsbegränsning.

Om överklagandet har kommit in i rätt tid, skickar Mark- och miljööverdomstolen överklagandet och alla handlingar i målet vidare till Högsta domstolen.

### Prövningstillstånd i Högsta domstolen

Det krävs prövningstillstånd för att Högsta domstolen ska pröva ett överklagande. Högsta domstolen får meddela prövningstillstånd endast om

1. det är av vikt för ledning av rättstillämpningen att överklagandet prövas av Högsta domstolen eller om
2. det finns synnerliga skäl till sådan prövning, så som att det finns grund för resning, att domvilla förekommit eller att målets utgång i Mark- och miljööverdomstolen uppenbarligen beror på grovt förbiseende eller grovt misstag.

### Överklagandets innehåll

Överklagandet ska innehålla uppgifter om

1. klagandens namn, adress, e-postadress och telefonnummer,
2. det avgörande som överklagas (domstolens namn och avdelning samt dag för avgörandet och målnummer),
3. den ändring i avgörandet som klaganden begär,
4. de skäl som klaganden vill ange för att avgörandet ska ändras,
5. de skäl som klaganden vill ange för att prövningstillstånd ska meddelas, samt
6. de bevis som klaganden åberopar och vad som ska bevisas med varje bevis.

### Förenklad delgivning

Om målet överklagas kan Högsta domstolen använda förenklad delgivning vid utskick av handlingar i målet, under förutsättning att mottagaren där eller i någon tidigare instans har fått information om sådan delgivning.

### Mer information

För information om rättegången i Högsta domstolen, se [www.hogstodomstolen.se](http://www.hogstodomstolen.se)